



ФЕДЕРАЛЬНОЕ ГОСУДАРСТВЕННОЕ БЮДЖЕТНОЕ УЧРЕЖДЕНИЕ КУЛЬТУРЫ  
«КИРИЛЛО-БЕЛОЗЕРСКИЙ ИСТОРИКО-АРХИТЕКТУРНЫЙ И ХУДОЖЕСТВЕННЫЙ МУЗЕЙ-ЗАПОВЕДНИК»  
МУЗЕЙ ИСТОРИИ ГОРОДА КИРИЛЛОВА И РАЙОНА



# ИГРУШКИ ИЗ ДЕРЕВА И БЕРЕСТЫ

В СОБРАНИИ МУЗЕЯ



## КАТАЛОГ ВЫСТАВКИ



17 ЯНВАРЯ - 26 ФЕВРАЛЯ

КИРИЛЛОВ

УЛИЦА ГАГАРИНА, 103

[VK.COM/GAGARINA103](https://vk.com/gagarina103)



КИРИЛЛО-БЕЛОЗЕРСКИЙ ИСТОРИКО-АРХИТЕКТУРНЫЙ  
И ХУДОЖЕСТВЕННЫЙ МУЗЕЙ-ЗАПОВЕДНИК

КИРИЛЛОВ  
— 2023 —

**Генеральный директор Кирилло-Белозерского  
музея-заповедника**

*М.Н. Шаромазов*

**Составители каталога**

*А.Н. Репина, Ю.А. Лебедева, М.В. Есаков*

**Фотографии, макет каталога**

*М.В. Есаков*

**Экспозиционная группа**

*Ю.А. Лебедева, Н.С. Круглова, Ю.В. Стёпина*

*М.В. Есаков, Е.В. Карандеева*

Кирилло-Белозерский историко-архитектурный  
и художественный музей-заповедник

## ИГРУШКИ ИЗ ДЕРЕВА И БЕРЕСТЫ



КАТАЛОГ ВЫСТАВКИ  
17.01.23-26.02.23

Детство – это особый мир, в котором сочетается фантазия, игра и познание. В забавах ребенок учится общаться, получает бытовые навыки, развивает мышление и творческие способности. Дети всех времён и народов играли, играют и будут играть. Игра – способ познания мира.

В наше время все игрушки воспринимаются исключительно как забава, в крайнем случае – как средство для развития ребёнка. Но в древности многие из предметов, известных нам как игрушки, несли в себе сакральный смысл, служили оберегами, амулетами и символами. Игрушка, как и игра, отражает свою эпоху. Подборка игрушек, сложившаяся в фондах Кирилло-Белозерского музея – заповедника, не является систематической коллекцией и лишь в самых общих, приблизительных чертах отражает историю бытования детских игрушек в регионе. В мире взрослых игрушки имеют культурную и историческую ценность. В последние десятилетия резко повысился интерес к ним как к объектам исследования и коллекционирования. В январе 2023 года в Музее истории города Кириллова открылась выставка «Игрушки из дерева и бересты в собрании музея», которая представляет 62 предмета из музейных коллекций «Дерево», «Керамика», «Металл» и «Народные ткани». В экспозиции разместились несколько разделов: народная игрушка, авторская игрушка и игрушка советского периода. Коллекция «Дерево» насчитывает на выставке более 37 предметов. Основу её составляют традиционные игрушки: кони-каталки, вертушки, матрёшки, журчалки и другие. В витрине можно увидеть деревянных коней в разных вариантах. Ассортимент таких игрушек отличался разнообразием: коньки-горбунки на колёсах, каретки-тележки на четырёх колёсах, запряжённые парой коней, паровозики и так далее.

Конь – это древний славянский оберег, символизирующий силу, добро, свет, солнце и красоту. Его образ в народном искусстве – один из древнейших. В XIX веке в Кирилловском уезде существовало кустарное производство таких игрушек, изначально их делали крестьяне. В начале XX века этот промысел угас и возродился лишь в 80-х годах прошлого столетия. Среди тех, кто стоял у истоков возрождения промысла был Николай Павлович Шахов. В витрине можно увидеть его деревянные нерасписные игрушки: юлу, журчалку, вертушку и коней. В них сохранились традиции кирилловской деревянной игрушки, уходящие корнями в языческие времена.

Помимо деревянных игрушек, на выставке представлены одни из ранних – берестяные мячи, изготовленные в первой половине XX века. Такие мячики были мягкими и легкими, а по своей упругости не уступали резиновым. В качестве шаркающих наполнителей могли использоваться: семена, зерно, яблочные косточки, горох. Излюбленной народной игрушкой среди малышей и детей школьного возраста была матрёшка. В России она появилась в конце XVIII века. Прообразом для неё прослужила японская кукла, изображающая монаха Фукуруму, с фигурками внутри. Русские мастера Малютин и Токарев сделали её по образу японской куклы. Свое название матрёшка получила от популярного в то время имени Матрёна, так как на игрушке чаще всего изображалась именно простая благочестивая русская девушка. На выставке обращает на себя внимание набор матрёшек из 11 расписных фигурок. Роспись на каждой экспонируемой матрёшке индивидуальна и отличается друг от друга. На выставке размещено небольшое количество игрушек из коллекции «Керамики». В неё вошли глиняные игрушки-свистульки: курочка, олень, петушок, баран, лошадка и другие.



В основном они были изготовлены в конце XIX столетия. Свистулька – русская традиционная игрушка со свистковым устройством. В древности такая фигурка служила оберегом, ей приписывались магические свойства, так как считалось, что свистом можно отогнать злых духов и оградить себя от зла. Свистульки изготавливали из остатков материала, которые не годились для крупных изделий. Форму для игрушек выбирали простую, без мелких деталей. Готовые фигурки обжигали в специальной печи – горне. До середины XIX века игрушки не расписывали. После того как появились анилиновые красители, готовые изделия разрисовывали яркими узорами. Ту часть свистульки, которой касались губами, не окрашивали. Особый интерес представляет коллекция традиционных народных кукол, изготовленных народным мастером России Майей Анатольевной Сысоевой: кукла – столбушка, «Девка», «Горожанка», «Жених» и другие. В славянской культуре с древних времён игрушки соединяли в себе и сакральность и забаву для ребёнка. Существовало некое разделение: куклы-обереги и амулеты, игрушки-потешки, забавинки. Но с течением времени грань все сильнее стиралась, позднее из берегинь они превратились в кукол для игры. К примеру, древние куклы-столбушки изначально посвящались домашним духам, хранителям очага и дома. Её изготавливали в качестве оберега для новорожденных детей, дарили невестам и беременным женщинам, держали в прихожей, чтобы защищать дом и всех его жильцов от порчи, сглаза и прочего негативного влияния. Для их изготовления использовались натуральные материалы: солома, нитки, сухая трава и лоскутки ткани. Куклы делались без применения иголок и ножниц, чтобы они не могли нанести вред своим хозяевам. Нитки обрывались руками или перекусывались зубами. Даже ткань в старину рвали руками.

Каждая куколка мастерилась с белым или однотонным лицом, символизирующим чистоту помыслов и одушевление хозяев. В процессе создания приговаривали: «Светлая голова, чистая, наполненная добром и любовью». Славяне никогда не рисовали и не вышивали своим берегиням глаза, рот и нос, чтобы в них не вселились злые духи и не перенеслись злые мысли. Также на выставке представлены фабричные игрушки времён СССР, изготовленные в период 1950-х – 1980-х годов. История советской игрушки насчитывает многие десятки лет. После войны возобновилось производство целлулоидных пупсов и зайчиков для малышей. Куколки, изготовленные из резины, точно копировали детей того времени – прически, платья, короткие штанишки на лямках, туфельки и так далее. Долгое время, даже после появления фабрик, игрушки были делом кустарей. В период второй и третьей четверти XX века в производстве игрушек появлялись новые технологии и материалы. Кукольная промышленность набрала темпы, и игрушки начали изготавливать из пластика большими партиями. Сегодня выбор игрушек расширился. Фабричные изделия могут говорить, петь и танцевать, некоторые игрушки полностью имитируют домашних любимцев. Все игрушки, экспонируемые в экспозиции Музея города Кириллова, поступили в фонды не только от кирилловских жителей, но и жителей других населённых пунктов нашего региона, что, несомненно, увеличивает их ценность. Ведь игрушки являются самой первой основой нашего культурного и художественного восприятия мира, тем, на чём мы выросли и что вспоминаем всю жизнь.



**Кукла-столбушка. 2009**

Ткань льняная, вата, ткань х/б, шелк, позумент,  
бархат, шитье, ткачество браное, вязка крючком  
42,0x29,0x9,5 см  
КБИАХМ КП-26985 НТ-3193



**Кукла-столбушка, 1998 (Справа)**

Пестрядь, кружево, холст, ткань х/б, кумач,  
вышивка «крестом», шитье ручное  
29,0x11,0x12,0 см  
КБИАХМ КП-19668 НТ-2485





**Жених, 2008**

Ткань льняная, шерсть, ткань х/б, вата, лен, атлас, тесьма, кожа, шитье  
50,5x14,0x8,0 см  
КБИАХМ КП-26801 НТ-3179

**Горожанка, 2009**

Ткань льняная, шерсть, ткань х/б, вата, лен, кружево, атлас, тесьма, металл, шитье, плетение на коклюшках  
51,5x9,5x21,0 см  
КБИАХМ КП-26800 НТ-3178



**Кукла-столбушка, 2009**

Ткань льняная, ткань х/б, вата, кумач, шерсть, атлас, кружево, шитье, ткачество браное, плетение  
25,5x13,5x7,5 см  
КБИАХМ КП-26983 НТ-3191





**Конь-каталка, 2010**

Дерево, резьба, резьба трехгранно-выемчатая  
15,5x13,5x4,8 см  
КБИАХМ КП-27023 Д-2782  
№ГК-6936545



**Конь-каталка, 2010**

Дерево, краска, резьба, раскраска  
11,2x12,6x5,0 см  
КБИАХМ КП-27025 Д-2784  
№ГК-6936517





**Конь-каталка, 2009**

Дерево, краска, резьба, раскраска  
11,5x13,0x4,0 см  
КБИАХМ КП-26784 Д-2771  
№ГК-7955010



**Конь-каталка, 2009**

Дерево, краска, резьба, раскраска  
10,0x10,0x5,0 см  
КБИАХМ КП-26785 Д-2772  
№ГК-7955020





**Вертушка, 1986**  
Дерево, резьба  
6,0x3,6x3,6 см  
КБИАХМ КП-11783 Д-1066



**Журчалка, 1986**  
Дерево, лак, резьба  
45,0x9,0x0,5 см  
КБИАХМ КП-11788 Д-1071





**Конь-каталка, 1986**  
Дерево, лак, резьба  
18,5x33,0x8,4 см  
КБИАХМ КП-11785 Д-1068





**Паровоз с вагончиком, 2000**  
Дерево, краска, лак, резьба, роспись, работа токарная  
38,0x14,0x5,5 см  
КБИАХМ КП-19941 Д-1333





**Конь-качалка, 2004**

Дерево, краска, резьба, роспись  
11,2x14,5x6,0 см  
КБИАХМ КП-26832 Д-2775



**Матрешка, 1970-е**

Дерево, краска, лак, работа токарная, роспись  
36,0x16,0x16,0 см  
КБИАХМ КП-26750/11 Д-2758/11





**Мяч, начало XX века**  
Береста, плетение  
8,0x8,0 см  
КБИАХМ КП-13667 Д-1206



**Пирамидка, 1960-е**  
Дерево, точение  
14,0x12,5x5,5 см  
КБИАХМ КП-31739 Д-2965





**Конка, 2008**  
Дерево, резание  
15,5x10,0x38,0 см  
КБИАХМ КП-26669 Д-2751





**Олень, 1990**

Глина, лепка, обжиг, обварка  
9,8x8,0x6,0 см  
КБИАХМ КП-21672 К-1711



**Куричка, конец XX века**

Глина, краска, лепка, обжиг, роспись  
11,5 10,2 3,8 см  
КБИАХМ КП-28531 К-2585





**Кукла, 1960-е (Ленинград, завод «Красный треугольник»)**  
 Резина, краска, металл, отливка, раскраска  
 15,6x9,8x7,1 см  
 КБИАХМ КП-32052 К-3132



**Заяц, 1960-1970-е годы**  
 Пластмасса, штамповка, роспись  
 18,0x8,0x6,5 см  
 КБИАХМ КП-31634 К-3062



**Кукла, 1980-е**

Московская область, Рошальский комбинат им. Косякова  
 Целлулоид, краска, отливка, роспись  
 26,8x11,0x11,0 см  
 КБИАХМ КП-32050 К-3130



**Олимпийский мишка, 1980-е годы**

Пластмасса, краска, отливка  
 13,8x5,7 см  
 КБИАХМ КП-28528 К-2582



**Кукла, 1940-1950-е**

Целлулоид, ткань х/б, лен, фабричное производство, шитье  
30,0x6,5 см  
КБИАХМ КП-33770  
НТ-3772

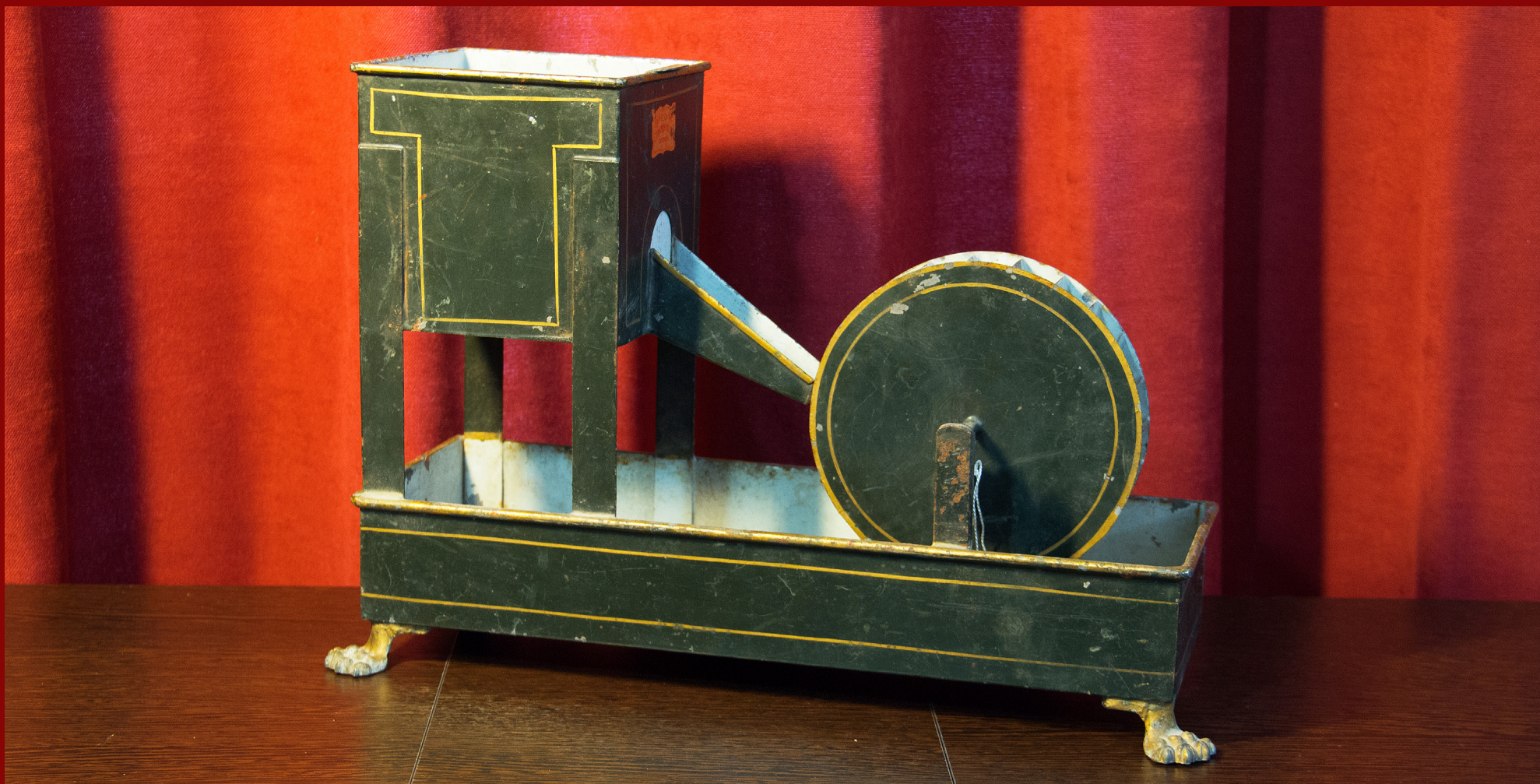


**Кукла, начало 1950-х**

Ткань, вата, папье-маше  
45,0x38,5x10 см  
КБИАХМ НВ-5264







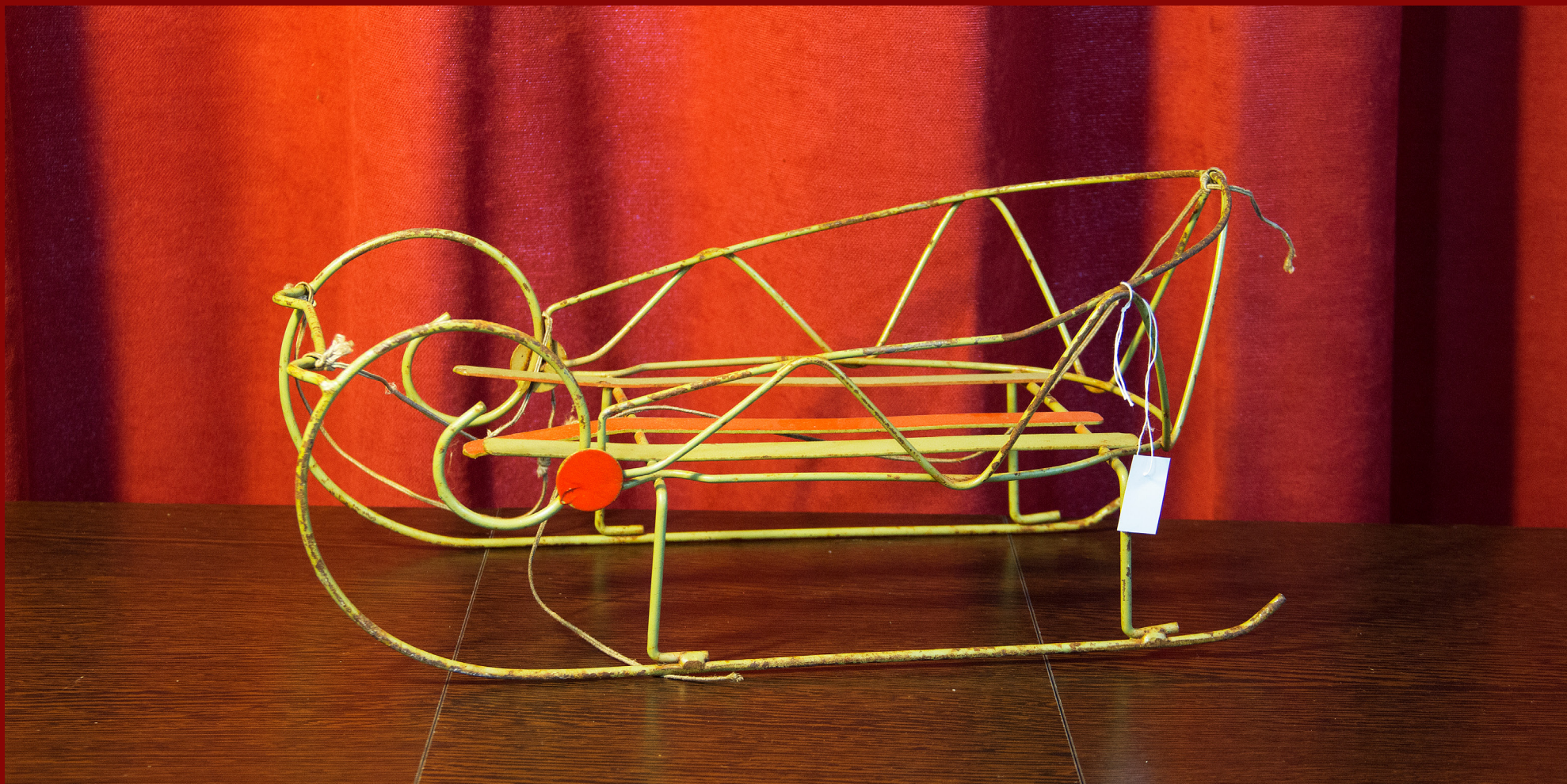
**Мельница, начало XX века**

Металл, краска, штамповка, крашение, клепка, сборка

27,5x38,0x16,0 см

КБИАХМ КП-13282 М-1513





**Санки для кукол, середина XX века**  
Металл, краска, штамповка, пайка, крашение  
16,9x36,5x19,8 см  
КБИАХМ КП-33895 М-3501



## СПИСОК РАБОТ, ПРЕДСТАВЛЕННЫХ НА ВЫСТАВКЕ

---

### МУЗЕЙНАЯ КОЛЛЕКЦИЯ: СЫСОЕВА М.А.

Родилась Майя Анатольевна в Череповце 20 декабря 1965 года, где и проживает в настоящее время. Более 20 лет народный мастер России Майя Сысоева не только создает уникальные экземпляры, но и изучает традиционную культуру России. Каждая ее работа — это четко выверенный образ. Звание «Народный мастер России» было присвоено Майе Анатольевне решением Союза художников в 1995 году.

#### Кукла-столбушка, 1998

Пестрядь, кружево, холст, ткань х/б, кумач, вышивка «крестом», шитье ручное  
29,0×11,0×12,0 см  
КБИАХМ КП-19668 НТ-2485  
№ГК-8481552

#### Кукла-столбушка, «Девка», 2008

Ткань льняная, шелк, шерсть, кружево фабричное, атлас, вата, лен, шитье, ткачество браное  
44,5×10,5×19,0 см  
КБИАХМ КП-26797 НТ-3175  
№ГК-10816513

#### Кукла-столбушка, 2009

Ткань льняная, вата, ткань х/б, шелк, позумент, бархат, шитье, ткачество браное, вязка крючком  
42,0×29,0×9,5 см  
КБИАХМ КП-26985 НТ-3193  
№ГК-7166713

#### Кукла-столбушка, 2009

Ткань льняная, ткань х/б, вата, кумач, шерсть, атлас, кружево, шитье, ткачество браное, плетение  
25,5×13,5×7,5 см  
КБИАХМ КП-26983 НТ-3191  
№ГК-7166686

#### Кукла-столбушка, 2009

Ткань льняная, вата, парча, атлас, позумент, бусины, пластмасса, шелк, канитель, шитье  
13,0×25,0×8,0 см  
КБИАХМ КП-26984 НТ-3192  
№ГК-7166720

#### Горожанка, 2009

Ткань льняная, шерсть, ткань х/б, вата, лен, кружево, атлас, тесьма, металл, шитье, плетение на коклюшках  
51,5×9,5×21,0 см  
КБИАХМ КП-26800 НТ-3178  
№ГК-10816752

#### Жених, 2008

Ткань льняная, шерсть, ткань х/б, вата, лен, атлас, тесьма, кожа, шитье  
50,5×14,0×8,0 см  
КБИАХМ КП-26801 НТ-3179  
№ГК-10816782

#### Кукла, 2009

Ткань льняная, шерсть, ткань х/б, вата, нити льняные, кружево фабричное, шелк, дерматин, тесьма, шитье  
46,0×26,0×9,0 см  
КБИАХМ КП-26979 НТ-3187  
№ГК-7166648

### МУЗЕЙНАЯ КОЛЛЕКЦИЯ: ШАХОВ Н.П.

В собрании Кирилло-Белозерского музея-заповедника в коллекции «Дерево» хранятся деревянные игрушки, изготовленные Шаховым Николаем Павловичем. Названия игрушек сохранились с давних времен - «вертушка», игрушка-каталка «Кони», игрушка «Сани», игрушка «Юла», игрушка «Журчалка». Например, «журчалка» — деревянная планка, через которую пропущена в два отверстия веревочка (нечто похожее мы все мастерили в детстве из обыкновенной пуговицы и нити). Кони-каталки известны искусствоведам лишь по музейным образцам конца XIX— начала XX века. В работах Шахова сохранились традиции кирилловской деревянной игрушки, которая считалась навсегда ушедшей в начале прошлого века.

#### Вертушка, 1986

Дерево, резьба  
6,0×3,6×3,6 см  
КБИАХМ КП-11783 Д-1066  
№ГК-5545003

#### Кони, 1986

Дерево, резьба, долбление  
14,8×19,2×15,1 см  
КБИАХМ КП-11784  
Д-1067  
№ГК-5544994

#### Конь-каталка, 1986

Дерево, лак, резьба  
18,5×33,0×8,4 см  
КБИАХМ КП-11785 Д-1068  
№ГК-5544997

#### Сани, 1986

Дерево, резьба  
11,5×20,7×12,1 см  
КБИАХМ КП-11786 Д-1069  
№ГК-5545007

#### Юла, 1986

Дерево, резьба  
16,0×10,2×10,2 см  
КБИАХМ КП-11787  
Д-1070  
№ГК-5544986

#### Журчалка, 1986

Дерево, лак, резьба  
45,0×9,0×0,5 см  
КБИАХМ КП-11788 Д-1071  
№ГК-5544990



**МУЗЕЙНАЯ КОЛЛЕКЦИЯ: ЗИРИН Е.А.**

Художник декоративно-прикладного искусства (художественная обработка дерева).  
Родился 01.12.1953 в Вологде. Постоянно живет и работает в Вологде с 1980.  
Учился в Абрамцевском художественно-промышленном училище  
им. В. М. Васнецова (1976-1980). Член Союза художников России с 2001.  
Участник областных, межрегиональных, всероссийских, международных художественных  
выставок с 1979. Персональная выставка произведений: Вологда (2006).

**Паровоз с вагончиком, 2000**

Дерево, краска, лак, резьба, роспись,  
работа токарная  
38,0×14,0×5,5 см  
КБИАХМ КП-19941 Д-1333  
№ГК-11201495

**Конь с санями, 2000**

Дерево, краска, лак, резьба, роспись,  
работа токарная  
20,8×9,2×7,5 см  
КБИАХМ КП-19943 Д-1335  
№ГК-11201497

**Карета, 2006**

Дерево, фанера, краска, кожа, вырезание,  
окраска, роспись  
35,7×19,6×12,5 см  
КБИАХМ КП-24182 Д-1825  
№ГК-8747951

**Конка, 2008**

Дерево, резание  
15,5×10,0×38,0 см  
КБИАХМ КП-26669 Д-2751  
№ГК-7955019

**МУЗЕЙНАЯ КОЛЛЕКЦИЯ: ЗАВАРИН А.В.**

В фонде Кирилло-Белозерского музея-заповедника хранится небольшая коллекция авторских  
работ Анатолия Владимировича Заварина, вологодского художника декоративно-прикладного  
искусства, члена союза художников России. Это сувенирные прялочки, вырезанные  
с соблюдением пропорций, по конструкции, форме и декору, повторяющие оригинальные прялки  
вологодского региона, солоницы–утицы, шкатулки, игрушки–каталки, резные доски.

**Конь-каталка, 2009**

Дерево, краска, резьба, раскраска  
11,5×13,0×4,0 см  
КБИАХМ КП-26784 Д-2771  
№ГК-7955010

**Конь-каталка, 2009**

Дерево, краска, резьба, раскраска  
10,0×10,0×5,0 см  
КБИАХМ КП-26785 Д-2772  
№ГК-7955020

**Конь-каталка, 2010**

Дерево, резьба, резьба трехгранно-выемчатая  
15,5×13,5×4,8 см  
КБИАХМ КП-27023 Д-2782  
№ГК-6936545

**Конь-каталка, 2009**

Дерево, краска, резьба, резьба трехгранно-вы-  
емчатая, раскраска  
21,8×17,5×7,8 см  
КБИАХМ КП-27024 Д-2783  
№ГК-6936486

**Конь-каталка, 2010**

Дерево, краска, резьба, раскраска  
11,2×12,6×5,0 см  
КБИАХМ КП-27025 Д-2784  
№ГК-6936517

**МУЗЕЙНАЯ КОЛЛЕКЦИЯ****Матрешка, 1970-е**

Дерево, краска, лак,  
работа токарная, роспись  
36,0×16,0×16,0 см  
КБИАХМ КП-26750/11 Д-2758/11  
№ГК-7955011

**Конь-качалка, 1970-е годы**

Дерево, краска, работа столярная, роспись  
92,5×29,0×52,4 см  
КБИАХМ КП-20192  
Д-1356  
№ГК-14500156

**Конь-каталка, 2004**

Дерево, краска,  
резьба, роспись  
12,0×13,5×7,5 см  
КБИАХМ КП-26831 Д-2774  
№ГК-7954978

**Матрешка, 1970**

Дерево, краска, лак, работа токарная, роспись  
10,5×5,5×5,5 см  
КБИАХМ КП-27305/1 Д-2823/1  
№ГК-6936505

**Конь-качалка, 2004**

Дерево, краска,  
резьба, роспись  
11,2×14,5×6,0 см  
КБИАХМ КП-26832 Д-2775  
№ГК-7954968

**Пирамидка, 1960-е годы**

Дерево, точение  
14,0×12,5×5,5 см  
КБИАХМ КП-31739 Д-2965  
№ГК-11107734



**Матрешка, 1970-е**

Дерево, краска, лак,  
работа токарная, роспись  
36,0×16,0×16,0 см  
КБИАХМ КП-26750/11 Д-2758/11  
№ГК-7955011

**Матрешка, 1970-е**

Дерево, краска, лак,  
работа токарная, роспись  
26,0×12,0×12,5 см  
КБИАХМ КП-26750/10 Д-2758/10  
№ГК-7954963

**Матрешка, 1970-е**

Дерево, краска, лак,  
работа токарная, роспись  
22,0×10,0×10,0 см  
КБИАХМ КП-26750/9 Д-2758/9  
№ГК-7954992

**Матрешка, 1970-е**

Дерево, краска, лак,  
работа токарная, роспись  
19,0×8,5×8,5 см  
КБИАХМ КП-26750/8 Д-2758/8  
№ГК-7954979

**Матрешка, 1970-е**

Дерево, краска, лак,  
работа токарная, роспись  
16,0×7,5×7,5 см  
КБИАХМ КП-26750/7 Д-2758/7  
№ГК-7955000

**Матрешка, 1970-е**

Дерево, краска, лак,  
работа токарная, роспись  
12,5×6,5×6,5 см  
КБИАХМ КП-26750/6 Д-2758/6  
№ГК-7955012

**Матрешка, 1970-е**

Дерево, краска, лак,  
работа токарная, роспись  
9,5×5,5×5,5 см  
КБИАХМ КП-26750/5 Д-2758/5  
№ГК-7954967

**Матрешка, 1970**

Дерево, краска, лак,  
работа токарная, роспись  
5,0×2,7×2,7 см  
КБИАХМ КП-27305/3 Д-2823/3  
№ГК-6936507

**Матрешка, 1970**

Дерево, краска, лак, работа токарная, роспись  
7,5×4,0×4,0 см  
КБИАХМ КП-27305/2 Д-2823/2  
№ГК-6936487

**Матрешка, 1970**

Дерево, краска, лак,  
работа токарная, роспись  
10,5×5,5×5,5 см  
КБИАХМ КП-27305/1 Д-2823/1  
№ГК-6936505

**Мяч, первая половина XX века**

Береста, плетение  
5,0×4,9×5,2 см  
КБИАХМ КП-9821 Д-890  
№ГК-19468656

**Мяч, начало XX века**

Береста, плетение  
8,0×8,0 см  
КБИАХМ КП-13667 Д-1206  
№ГК-6278791

**Кровать детская, 1950-е**

Дерево, резина,  
работа столярная  
92,0×106,7×52,0 см  
КБИАХМ КП-21605 Д-1515  
№ГК-11201831

**Мельница, начало XX века**

Металл, краска, штамповка,  
крашение, клепка, сборка  
27,5×38,0×16,0 см  
КБИАХМ КП-13282 М-1513  
№ГК-5215317

**Санки для кукол, середина XX века**

Металл, краска, штамповка,  
пайка, крашение  
16,9×36,5×19,8 см  
КБИАХМ КП-33895 М-3501  
№ГК-17116734

**Кукла, 1940-1950-е**

Целлулоид, ткань х/б, лен,  
фабричное производство, шитье  
30,0×6,5 см  
КБИАХМ КП-33770 НТ-3772  
№ГК-16001259

**Кукла, начало 1950-х**

Ткань, вата, папье-маше  
45,0×38,5×10 см  
КБИАХМ НВ-5264

**Петушок, начало 1990-х. Каргополь**

Глина, лепка, обжиг, раскраска  
8,2×8,2×5,1 см  
КБИАХМ КП-21637 К-1676  
№ГК-8483375

**Олень, 1990**

Глина, лепка, обжиг, обварка  
9,8×8,0×6,0 см  
КБИАХМ КП-21672 К-1711  
№ГК-8748035

**Лошадка, середина 1990-х. Углич**

Глина, глазурь, лепка, обжиг, раскраска  
7,4×4,6×3,1 см  
КБИАХМ КП-21677 К-1716  
№ГК-8748043

**Игрушка-свистулька «Лошадка», 1996**

Подмосковье (?)  
Глина, лепка, обжиг, тиснение, раскраска  
6,0×6,3×3,0 см  
КБИАХМ КП-21688 К-1727  
№ГК-8748068

**Птичка, 1995**

Карелия  
Глина, глазурь, лепка, обжиг, тиснение,  
раскраска  
4,6×4,7×3,2 см  
КБИАХМ КП-21690 К-1729, №ГК-8748055

**Курочка, конец XX века**

Глина, краска, лепка, обжиг, роспись  
11,5×10,2×3,8 см  
КБИАХМ КП-28531 К-2585  
№ГК-7166633

**Баран, 2015. Москва**

Глина, краска, лепка, обжиг  
6,5×7,5×4,0 см  
КБИАХМ КП-28704 К-2627  
№ГК-6444896

**Лошадь, 1950-е годы**

Пластмасса, литье  
6,0×7,5×2,8 см  
КБИАХМ КП-21836 К-1761  
№ГК-7982031

**Олимпийский мишка, 1980-е годы**

Пластмасса, краска, отливка  
13,8×5,7 см  
КБИАХМ КП-28528 К-2582  
№ГК-6946741

**Зяец, 1960–1970-е годы**

Пластмасса, штамповка, роспись  
18,0×8,0×6,5 см  
КБИАХМ КП-31634 К-3062  
№ГК-10804388

**Кукла, 1980-е годы**

Московская область, Рошальский комбинат  
имени Косякова  
Целлулоид, краска, отливка, роспись  
26,8×11,0×11,0 см  
КБИАХМ КП-32050 К-3130  
№ГК-11805942











**Генеральный директор Кирилло-Белозерского  
музея-заповедника**  
*М.Н. Шаромазов*

**Составители каталога**  
*А.Н. Репина, Ю.А. Лебедева, М.В. Есаков*

**Фотографии, макет каталога**  
*М.В. Есаков*

**Экспозиционная группа**  
*Ю.А. Лебедева, Н.С. Круглова, Ю.В. Стёпина*  
*М.В. Есаков, Е.В. Карандеева*

Кирилло-Белозерский историко-архитектурный  
и художественный музей-заповедник

## ИГРУШКИ ИЗ ДЕРЕВА И БЕРЕСТЫ



КАТАЛОГ ВЫСТАВКИ  
17.01.23-26.02.23





КИРИЛЛО-БЕЛОЗЕРСКИЙ ИСТОРИКО-АРХИТЕКТУРНЫЙ  
И ХУДОЖЕСТВЕННЫЙ МУЗЕЙ-ЗАПОВЕДНИК