

# КИРИЛЛОВСКАЯ ГАРМОНЬ

КОЛЛЕКЦИЯ КИРИЛЛО-БЕЛОЗЕРСКОГО  
МУЗЕЯ-ЗАПОВЕДНИКА



КАТАЛОГ ВЫСТАВКИ



КИРИЛЛО-БЕЛОЗЕРСКИЙ ИСТОРИКО-АРХИТЕКТУРНЫЙ  
И ХУДОЖЕСТВЕННЫЙ МУЗЕЙ-ЗАПОВЕДНИК

КИРИЛЛОВ  
— 2018 —

**КИРИЛЛОВСКАЯ**  
**ГАРМОНЬ**

КОЛЛЕКЦИЯ КИРИЛЛО-БЕЛОЗЕРСКОГО  
МУЗЕЯ ЗАПОВЕДНИКА

КАТАЛОГ  
ВЫСТАВКИ

10 АПРЕЛЯ - 3 ОКТЯБРЯ 2018

# КИРИЛЛОВСКАЯ

## Г А Р М О Н Ь

### **Составитель каталога**

*Л.В. Терехова*

### **Макет каталога**

*М.В. Есаков*

### **Экспозиционная группа**

*Ю.А. Лебедева, Н.С. Круглова, А.В. Ермолина  
В.Н. Шаромазов, М.В. Есаков, Е.В. Карандеева*

### **Директор Кирилло-Белозерского музея-заповедника**

*М.Н. Шаромазов*

### **Заместитель директора по развитию и экспозиционно-выставочной деятельности**

*Л.А. Лулушор*

Кирилло-Белозерский историко-архитектурный  
и художественный музей-заповедник

2018

Нередко можно услышать словосочетание «русская гармошка», тем не менее, впервые этот инструмент был сконструирован в Берлине в 1822 году немецким мастером К.Ф.Л. Бушманом. Венский мастер К. Демиан в 1829 году снабдил гармонь набором готовых аккордов для аккомпанемента, каждый из которых извлекается при нажатии левой рукой одной клавиши. Гармонь быстро получила распространение в разных странах, в том числе в России; было создано большое число её разновидностей, сохраняющих, однако, те же основные черты конструкции. Лишь с конца XIX века она стала считаться характерным русским инструментом.

Гармонь, так же как и её усовершенствованный вариант, баян, состоит из двух полукорпусов, между которыми помещается воздушный резервуар – мех. Инструмент имеет две кнопочные клавиатуры: на правой клавиатуре играется мелодия, левая предназначена для аккомпанемента – при нажатии одной кнопки звучит бас или целый аккорд. Формирова-

ние звука в подобных инструментах происходит следующим образом: металлические язычки свободно проскакивают в проёмах голосовой планки, колеблются в воздушном потоке, нагнетаемом при помощи меха, и издают звук определённого тона.

Гармони составляют основу коллекции музыкальных инструментов Кирилло-Белозерского музея-заповедника. И это не случайно. Именно с гармоней начала формироваться коллекция музыкальных инструментов в Кирилло-Белозерском музее заповеднике. Первые поступления относятся к 1947 году, когда Кирилловская артель «Севкустарь» (с. Благовещенье Кирилловского района) передала музею в дар четыре музыкальных инструмента своего производства. В легенде, зафиксированной в акте поступления, отмечено: «Гармони артели «Севкустарь» славятся по Союзу, как высокого качества музыкальные вещи». В 1959 году семь инструментов поступили в музей от Николо-Торжской профтехшколы. В акте от 10 марта 1959 года сообщается «... о передаче в Кирилловский краеведческий музей музыкальных инструментов, отражающих историю развития гармонного производства в Кирилловском районе и в соседних областях ...». Гармони положили начало формирования коллекции музыкальных инструментов в музее не случайно – на рубеже XIX-XX веков в Кирилловском районе появилась знаменитая кирилловская гармонь, получившая в дальнейшем широкую известность за

пределами региона.

Начало изготовления гармоней в Кирилловском уезде восходит к 1850-м годам. Мастером, изготовившим первый инструмент, был Иван Разин из деревни Гора Волокославинской волости. Образцом ему послужила гармошка-«черепанка», увиденная в соседнем Череповецком уезде. Сын Разина, Фирс, продолжил дело отца. Постепенно ремеслом гармонщика заинтересовались соседи. Разины стали руководить процессом: раздавали заказы, собирали и перепродавали товар. К 1904 году гармони делали в 22 деревнях Волокославинской волости, свои гармонщики были в Бураковской и Ферапонтовской волостях.

В гармонном промысле Кирилловского уезда сложилось и закрепилось строгое разделение труда. Кустари, как правило, в совершенстве какую-либо одну операцию, изготавливали какую-либо одну деталь, добиваясь чистоты изделия и скорости исполнения. Лишь немногие могли собрать инструмент целиком. Кустари специализировались на выполнении семи основных операций. Корпусник делал из своего дерева рамки, верхние и нижние доски. Устройщик приделывал к доскам снаружи грифы (ручки), а с внутренней стороны – деревянные части, к которым потом прикреплялись металлические пластинки с голосами. Верховщик производил наружное украшение и наколачивал сверху все металлические части. Планочник (обычно им был сам предприниматель) де-

лил лист латуни на отдельные планки и выколачивал в них щели для голосов. Голосовщик чистил латунные планки, насаживал проволочные голоса и придавал строй при помощи губ. Меховщик (обычно женщины) делали гармонные меха из картона, ситца, кожи. Все эти части изготовлялись кустарями в своих домах. Сборщик составлял из отдельных частей целую гармонию. Кроме дерева и латуни использовались такие материалы, как медь (для украшения корпуса и в виде проволоки на голоса), лайка (под клавиши и на меха), картон (для мехов), лак (для окраски корпуса), клей, клеёнка, бумага, кнопки, шурупы, марля, железная проволока. Отрицательной стороной процесса было то, что строгое разделение труда приводило к полной зависимости кустарей-надомников от заказчиков-предпринимателей.

В XIX веке выпускали несколько видов гармоней. Наибольшим спросом пользовались двухрядные и однорядные «тальянки» (от исп. итальянки); гармони с изящной отделкой, называвшиеся «немецкими»; двух-, трёх- и четырёхрядные гармошки со срезанными углами - «питерки», называвшиеся так потому, что основными покупателями их были питерские рабочие; маленькие, но звучные концертные гармоники. С 1911 года начали делать «хромки».

Для повышения профессионального образования гармонных мастеров в 1911 году при Благовещенском училище был открыт ремесленный класс со специальностью по

гармонному делу. Его появление послужило расширению производства. В 1915 году в селе Благовещенье была открыта научно-показательная мастерская, куда могли поступить на работу выпускники гармонного класса. Более достойная оплата труда способствовала тому, что многие гармонщики переходили работать в научно-показательную мастерскую от предпринимателей.

В 1917 году гармонный класс и научно-показательные мастерские были закрыты, а на их базе в конце того же года была организована артель «Северный кустарь» с центром в селе Благовещенье. Одновременно были организованы артели «Баян» в деревне Данильцево, «Красная Нива» в деревне Верхняя Гора и артель «Северная лира» в деревне Яршево. Небольшие отделения артели были созданы в Мелкове, Митинском, ряде других деревень, в Кириллове. Количество артельщиков постепенно увеличивалось: если в 1925 году в артели трудилось 68 человек, то в 1928 – уже 199 человек из 57 деревень Волокославинского, Николо-Торжского, Красновского, Мелковского, Слободского, Филипповского, Щёлковского и Горицкого сельсоветов. Предпринимались шаги и по решению кадрового вопроса. В 1933 году профессионально-техническое училище в селе Никольский Торжок было преобразовано в Николоторжскую профтехшколу, которая стала готовить гармонных мастеров по узким специальностям – настройщиков, голосовиков, корпусников-сборщиков.

В апреле 1936 года произошло объединение всех гармонных артелей под эгидой артели «Севкустарь», штаты артели увеличились до 356 человек, а гармонное производство стало играть ведущую роль в народном хозяйстве Кирилловского района. В 1954 году артель получила новое название «Северная мелодия», а с 1961 года была преобразована в фабрику баянов. Но в 1963 году сгорело основное здание фабрики, и она была закрыта. Тем не менее до наших дней мастера сохраняют традиции производства кирилловской гармони.

В собрании музея представлено 18 гармоней, а также заготовка гармони и отдельные детали инструментов. В музей инструменты начали поступать с 1947 года в результате собирательской работы сотрудников. Часть памятников была передана музеем организациями и жителями города Кириллова, Кирилловского района или других городов Вологодской области. Иногда фонды пополняли несколько предметов одновременно. Так, четыре инструмента поступили в 1947 году в дар музеем от артели «Севкустарь», семь инструментов - в 1959 году от Никло-Торжской профтехшколы, остальные гармони попали в музейное собрание от частных лиц.

Гармони можно разделить на два основных типа. Первый и наиболее ранний тип – это сменнотонные гармони, у которых высота звука меняется в зависимости от направления движения мехов, к ним относятся тальянка, черепанка или череповка, тульская, вятская гармони, а также петроградская. По-

добный тип инструментов можно рассматривать как наиболее ранний, поскольку первыми гармониями, с которых началось их массовое производство в России, были тульские гармони, звук которых менялся при смене направления движения меха. В собрании музея девять гармоней первого типа: череповецкая, вятская, бологоевская, три петроградские гармони, уральская гармонь и две венские.

Ко второму типу относятся гармони, у которых при растяжении и сжатии мехов каждая кнопка при нажатии даёт звук одной и той же высоты; это такие гармони как ливенка, русская венка и самая распространённая в настоящее время разновидность – хромка. Гармони первого типа имеют более широкий звуковой объём по сравнению с аналогичными по величине и количеству клавиш хромками, однако играть на них труднее. В собрании музея таких инструментов одиннадцать: три вологодские гармони и восемь хромок.

Можно также разделить гармони по типу правой клавиатуры, в зависимости от количества рядов кнопок. Существуют двухрядные, трёхрядные инструменты и инструменты с одним рядом кнопок. К однорядным гармониям относятся гармонь тульская, ливенская, вятская, тальянка (сокращённое от «итальянка»), на правой клавиатуре находится 12–15 кнопок, а на левой – три). Двухрядные гармони – русская венка (первая двухрядная) и хромка.

## Гармонь вятская

Гармонь вятская однорядная 13/4, с двумя грифами. Корпус деревянный, коричневого цвета, покрыт лаком, между правой и левой половинами корпуса находится меховая камера, состоящая из 20 складок-борн, с узкими кожаными ремешками для стягивания мехов. По краю правой полукмеры две металлические скобы с помощью которых закреплён кожаный наплечный ремень. Ткань мехов синего цвета. Боковая крышка правого полукорпуса украшена двумя прямоугольными ажурными металлическими накладками и шестью круглыми (диаметр 2,5 см). В центре каждой круглой накладки расположен движок-переключатель регистров. С одной стороны правого грифа имеется клавиатура, состоящая из 13 деревянных с металлическими накладками клавиш, с обратной стороны на грифе расположена кожаная ременная петля для большого пальца правой руки, свободно двигающаяся на металлической скобе. Скоба закреплена на грифе четырьмя болтиками. Боковая крышка левого полукорпуса украшена одной металлической накладкой с провезным ажурным рисунком. Гриф левого полукорпуса с внешней стороны имеет восемь отверстий и две пары клавиш: одна пара – овальные клавиши, открывающие отверстия в самом грифе, другая пара – продолговатые, открывающие отверстия на корпусе. С трёх сторон гриф охвачен кистевым ремнём. Левая половина корпуса внизу и вверху имеет два клейма, представляющих собой овал, окружённый орнаментом. Надписи читаются частично. На инструменте имеются потёртости, общее загрязнение, царапины, утрата краски на деревянном корпусе, ремень сильно изношен.

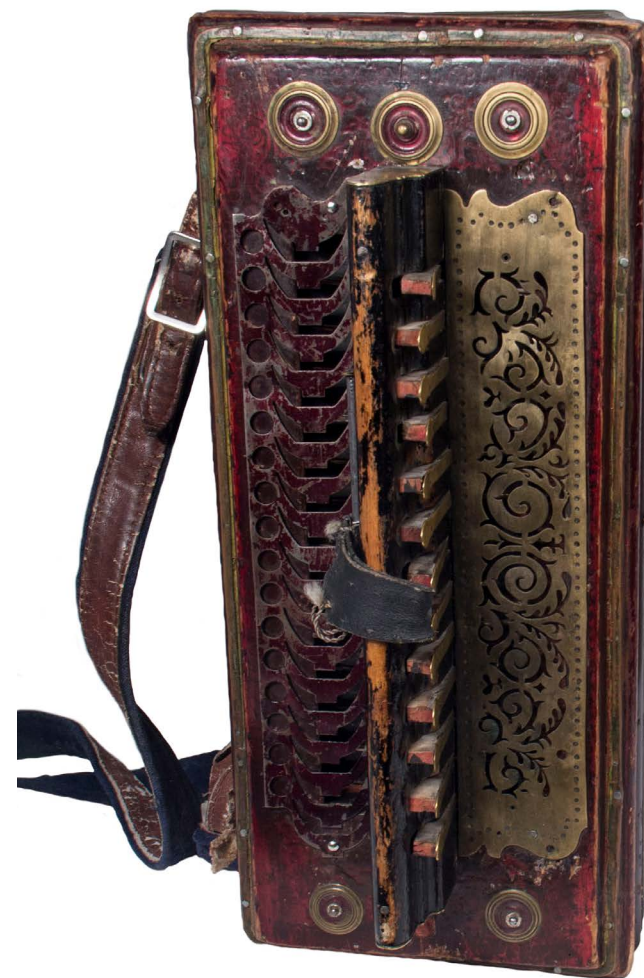
Надписи, клейма: По кругу сверху «ПАВЕ СТ»,  
снизу «ГАРМАСТЕР», в центре «... 30 В».







**Гармонь вятская**  
Конец XIX – начало XX века  
Вятская губерния  
мастер Павел Столбов



Дерево, металл, кожа, ткань, искусственная кожа, лак, картон; чеканка,  
прорезь по металлу, столярная работа, ручная сборка, печать (клеймо)  
34 × 29,5 × 15 см  
Поступила в 2012 году от С.А. Дмитриева (г. Череповец)  
Д 2845

## Гармонь череповецкая

Гармонь череповецкая однорядная 7/3 русского строя. Корпус гармони деревянный, коричневый с геометрическим рисунком, углы украшены резными металлическими накладками. Мех состоит из 17 складок-борин, обтянутых тёмно-синим материалом с цветочным рисунком, меховики обтянуты тёмно-коричневым дерматином. Меха стянуты узкими тёмно-коричневыми ремешками. Клавиатуры расположены на грифах. Боковая крышка правого полукорпуса украшена двумя резными металлическими пластинами, в верхней из них имеются шесть узких прорезей и пять движков-переключателей регистров. На грифе расположено семь клавиш, с обратной стороны грифа закреплен пальцевый ремень из искусственной кожи. Механизм скрыт металлической резной решёткой, расположенной перед грифом. На грифе левой руки одна клавиша, открывающая отверстие на корпусе, и одна пара кнопок, открывающих фигурные отверстия в грифе. Голосовое отверстие на корпусе закрывает квадратная резная металлическая пластина с рисунком, прикрепленная к клавише. Гриф декорирован по углам резными накладками с короткими птырьками. На металле имеется патина.

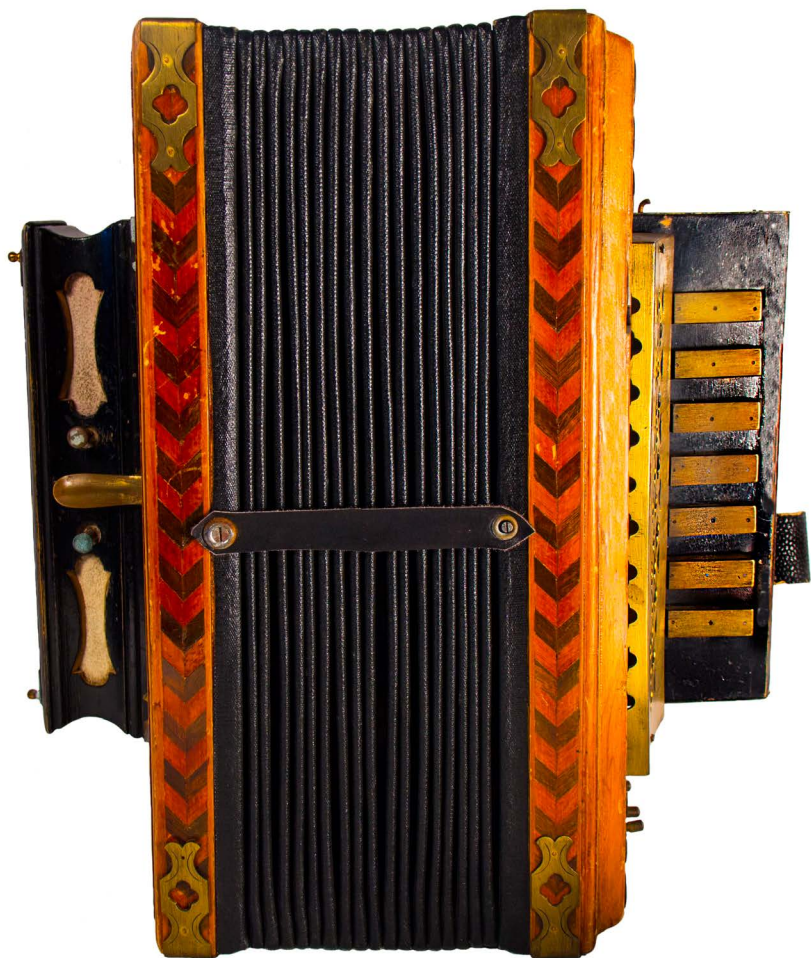
Выставки, экспозиции:

Кириллов, экспозиция отдела дореволюционной истории (Трапезная палата), 1978–1985

Кириллов, «История города Кириллова» (Архимандричий корпус), 1999–2010

Кириллов, «История города Кириллова» (Архимандричий корпус), 1999–2010





**Гармонь череповецкая**

Первая половина XX века

Вологодская область, Кирилловский район, с. Никольский Торжок

Передана в 1959 году Николо-Торжской профтехшколой



Дерево, металл (медь), картон, клей, ситец, искусственная кожа, краска, лак; чеканка, прорезь по металлу, столярная работа, ручная сборка

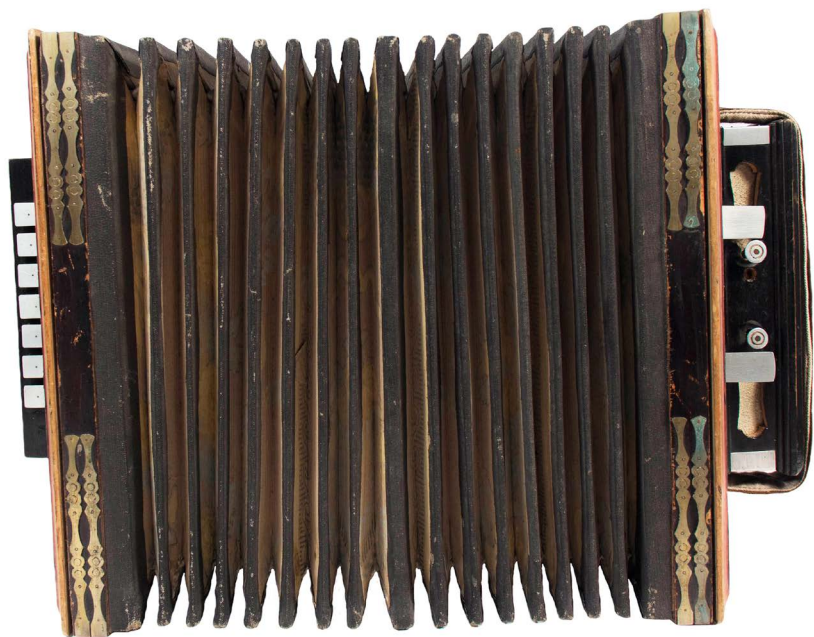
26 × 30 × 16,5 см

Д 253

## Гармонь бологоевская

Гармонь бологоевская 14/4. Корпус гармони деревянный, коричневый. Мех состоит из 15 складок-борин, обтянутых белой бумагой с выцветшим рисунком, рёбра – дерматином. Ремешки для стягивания меха отсутствуют. Боковые стенки полукорпусов декорированы бронзовыми штампованными фигурными уголками по периметру и треугольными металлическими накладками с растительным орнаментом – по углам. Обе клавиатуры расположены на грифах. На грифе правого корпуса укреплено 2 ряда клавиш с алюминиевыми пластинками, по семь клавиш в ряд. Каждая клавиша соединяется толстой кручёной проволокой с клапаном, закрывающим голосовые отверстия в корпусе. На оборотной стороне грифа укреплена кожаная пальцевая петля. На грифе левого корпуса пара кнопок из алюминия, открывающих голосовые отверстия в грифе, и пара клавиш, открывающих отверстия на корпусе, каждая клавиша соединена с металлическим клапаном с рисунком, закрывающим голосовые отверстия. Гриф чёрного цвета с прорезями, с трёх сторон к нему прилегает кистеваой ремень из ткани. Механизм рабочий. Инструмент имеет сильное загрязнение, царапины, металл коррозирован, ремень потёрт.





**Гармонь вологодская**

1930-1940-е годы

Вологодская область, Кирилловский район, с. Никольский Торжок

Передана в 1947 году из артели «Северный кустарь»



Дерево, металл, бумага, картон, лак, искусственная кожа;  
столярная работа, ручная сборка, штамповка

33 × 26 × 19 см

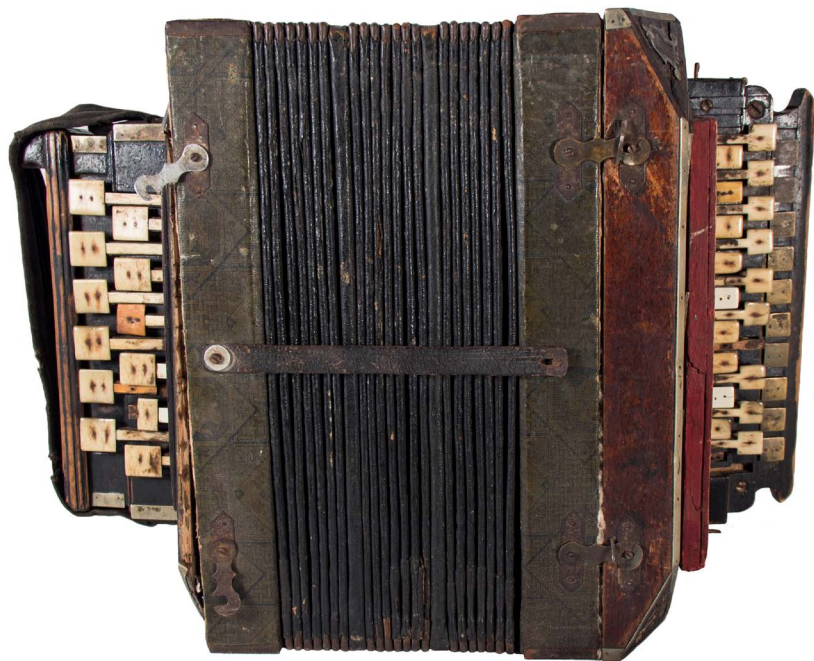
Д 179

## Гармонь петроградская

Гармонь петроградская (петроградка) трёхрядная, с двумя грифами фигурной формы. Корпус коричневого цвета, левая и правая части корпуса соединены меховой камерой, мех состоит из 23 складок-борин. Меха оклеены чёрной тканью с голубыми цветами, рёбра – ледеринном, уголки металлические. Меха стягиваются узкими кожаными ремешками чёрного цвета. Меховики тёмно-зелёного цвета с геометрическим рисунком. Полукопуса соединены с меховиками с помощью восьми крючков (по четыре спереди и сзади). Уголки корпуса срезаны, декорированы накладками с изображениями лиры, грани обиты металлическими пластинками. Клавиатуры расположены на грифах. На правом грифе три ряда по десять клавиш с деревянной основой и накладками: два ряда костяных накладок, один ряд металлических. На двух клавишах первого ряда накладки заменены на белый пластик, на двух (одна в первом ряду, одна во втором) – утрачены. С оборотной стороны грифа укреплена кожаная петля для большого пальца, она имеет разрывы, сшита ниткой. Решётка (новодел), расположенная перед клавиатурой, деревянная, малинового цвета, имеет 31 отверстие диаметром 1 см. Крепится к корпусу гвоздями. На левом грифе два ряда по шесть клавиш с костяными накладками. В первом ряду на одной клавише накладка частично утрачена, на одной – заменена на деревянную. Левый гриф имеет с оборотной стороны углубление, кистевой ремень охватывает гриф с трёх сторон. Один выступ (рог) с внешней стороны грифа под ремнём утрачен. Голоса, расположенные перед грифом, скрыты фигурной решёткой. За грифом имеются два неприкрытых голосовых отверстия, клапаны на них утрачены. Левый полукопус отломан, частично разломан внутренний механизм и внутренний край полукопуса (детали приложены к гармонии: две узкие металлические накладки, четыре деревянные планки, соединённые тесьмой, на – одной накладка с изображением лиры, детали резонаторов и голосов). Сохранность инструмента плохая, утрачена часть правого корпуса, две клавиши, многие клавиши отремонтированы, ремень изношен, меха имеют следы повторной склейки, имеются загрязнения.

Надписи, клейма: «Фёдоръ Евдокимовичъ Бабаевъ» (дважды).





**Гармонь петроградская**

Начало XX века

Вологодская область, Кирилловский район  
д. Родино, М.И. Данилова; д. Лыткино, Ф.Е. Бабаев  
Поступила в 1966 году от Н.Н. Залесевич (г. Кириллов)  
Принадлежала Н.В. Ботину



Дерево, металл, картон, клей, ткань, искусственная кожа (ледерин), кость,  
лак; столярная работа, ручная сборка, штамповка

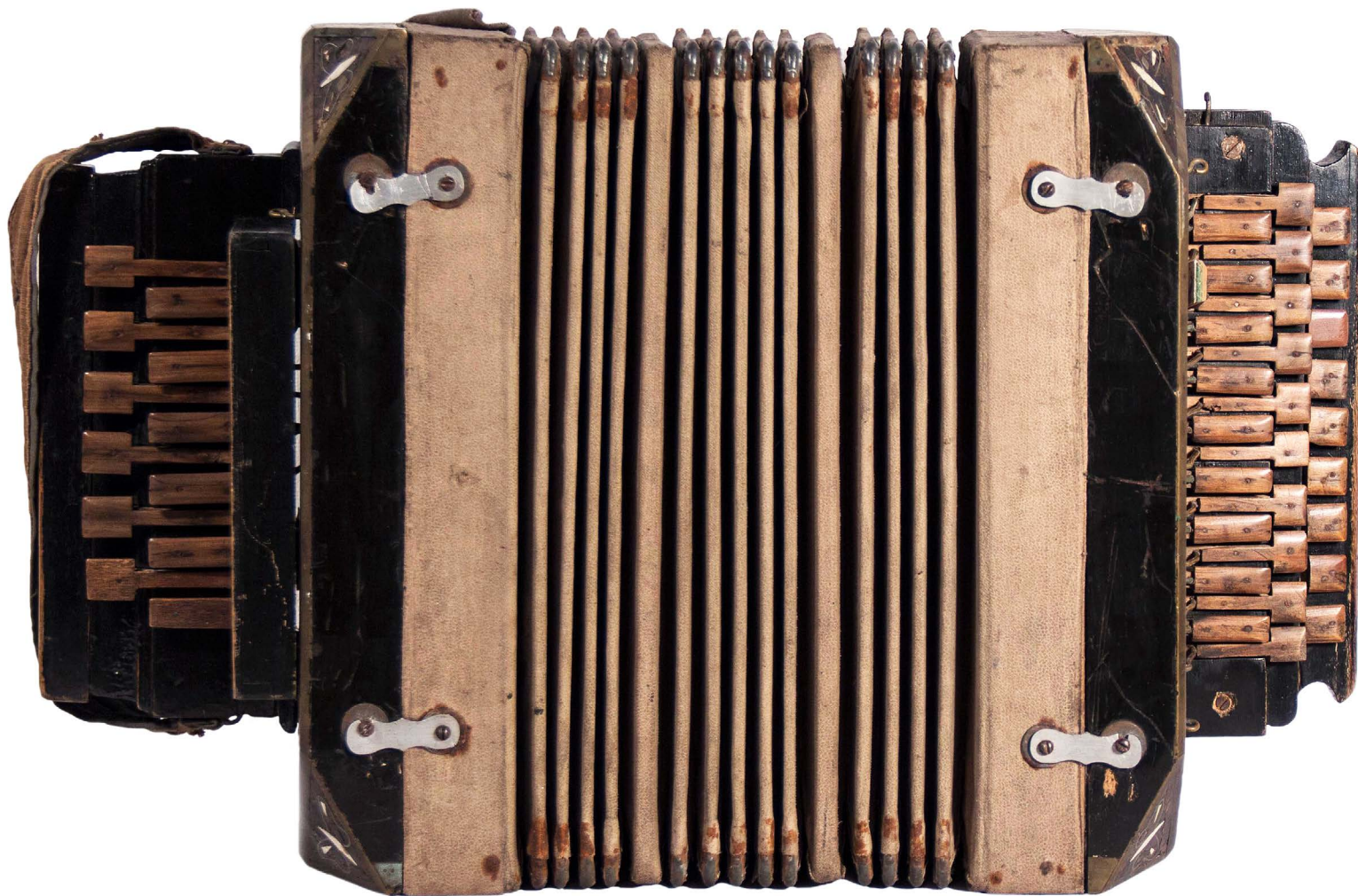
48 × 28 × 20 см

Д 412

Гармонь петроградская (петроградка) трёхрядная 28/12, с двумя грифами фигурной формы. Корпус тёмно-коричневого цвета, покрыт лаком. Мех состоит из 15 складок-борин, оклеенных выцветшей серо-голубой бумагой, рёбра – ледерином кремового цвета, уголки металлические. Пятая и одиннадцатая борины более широкие и не имеют металлических уголков. Части корпуса соединены с меховиками с помощью восьми крючков (по четыре спереди и сзади) более позднего времени, ремешки для стягивания меха отсутствуют. Уголки корпуса срезаны, декорированы накладками с изображением бабочек, грани обиты медными пластинками, боковые стенки полукорпусов по периметру декорированы двойной линией. Клавиатуры расположены на грифах. Гриф правого полукорпуса состоит из трёх элементов. На грифе укреплено три ряда деревянных клавиш с костяными накладками (9×10×9), одна накладка заменена на пластмассовую. Решётка правого корпуса утрачена, частично просматривается внутреннее устройство: открыты клапаны, закрывающие голосовые отверстия, с клавишами клапаны соединены металлическими проволоками. С обратной стороны грифа с помощью шурупа укреплена кожаная пальцевая петля. На грифе левого корпуса укреплено два ряда деревянных клавиш с костяными накладками по шесть в ряд, тканевый кистевой ремень охватывает гриф с трёх сторон. К левому грифу, который имеет с обратной стороны углубление, прикреплены две металлические планки Г-образной формы (поддужки) с двумя квадратными клапанами, открывающими отверстия в корпусе. Между планками закреплена деревянная спица-клавиша. Решётка левого полукорпуса, украшенная прорезной резьбой с матерчатой подкладкой, расположена перед клавиатурой. Инструмент имеет сильное загрязнение, уголки проржавели, сильно изношены ремни, вытерта краска, на грифе нет ремешков для стягивания гармонии.







**Гармонь петроградская**

Первая половина XX века

Вологодская область, Кирилловский район, с. Никольский Торжок

Передана в 1959 году Николо-Торжской профтехшколой

Дерево, металл (медь, жель), картон, клей, ткань (ситец), искусственная кожа (ледерин), кость, лак; столярная работа, ручная сборка, штамповка

42 × 28 × 20 см

Δ 255

Гармонь петроградская (петроградка) трёхрядная, с двумя грифами фигурной формы. Корпус чёрного цвета, левая и правая части корпуса соединены меховой камерой, мех состоит из 20 складок-борин. Меха оклеены жёлтой бумагой. Рёбра мехов и меховики обтянуты гарнитолью, окрашенной, как и корпус, чёрной краской. Корпус со срезанными углами имеет окавку из белого металла и декорирован металлическими накладками с изображениями колокольчиков. Части корпуса соединены с мехами с помощью восьми крючков (по четыре спереди и сзади). Обе клавиатуры расположены на грифах. Клавиатура правого полукорпуса состоит из 28 клавиш, расположенных в три ряда (9×10×9). С обратной стороны на правом грифе расположен кожаный пальцевый ремень с малиновой подкладкой. Решётка, расположенная перед клавиатурой, утрачена, частично открыто внутреннее устройство (дека и голосовые клапаны). Левая клавиатура насчитывает 12 клавиш, расположенных в два ряда (6×6). С обратной стороны левый гриф имеет углубление для клавиши, представляющей собой деревянную спицу, закреплённую между двумя металлическими планками Г-образной формы (поддужками). Планки соединены с круглыми клапанами, закрывающими голосовые отверстия. Кистевой ремень на малиновой подкладке охватывает гриф с трёх сторон. Перед грифом расположена резная решётка. К пальцевому ремню на правом грифе и деревянной спице на левом привязана верёвка. Сохранность инструмента плохая, утрачены планки, решётка левого полукорпуса, часть корпуса и оковки, три накладки, восемь клавиш, шесть клавиш имеют сколы, железо корродировано, поддужка оторвана, кожа пересохла, краска стёрта.



Дерево, металл, бумага, картон, клей, ткань, иск. кожа (гарнитоль), кожа, кость, лак; столярная работа, ручная сборка, прорезная резьба, штамповка  
28,5 × 44,5 × 19 см  
Д690

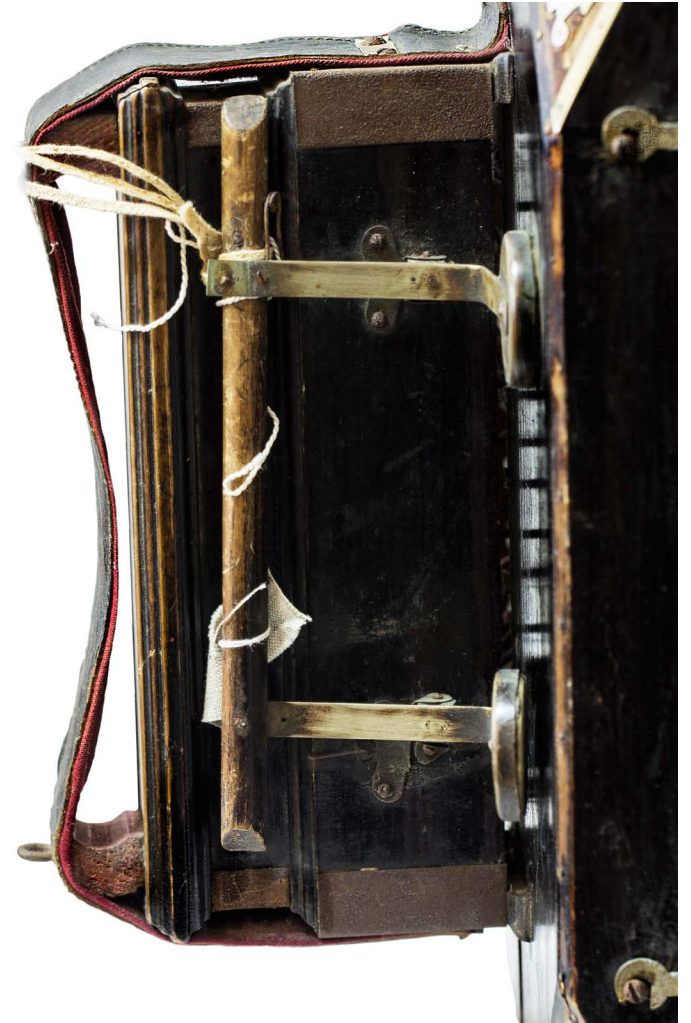


**Гармонь петроградская**

Первая половина XX века

Вологодская область, Кирилловский район

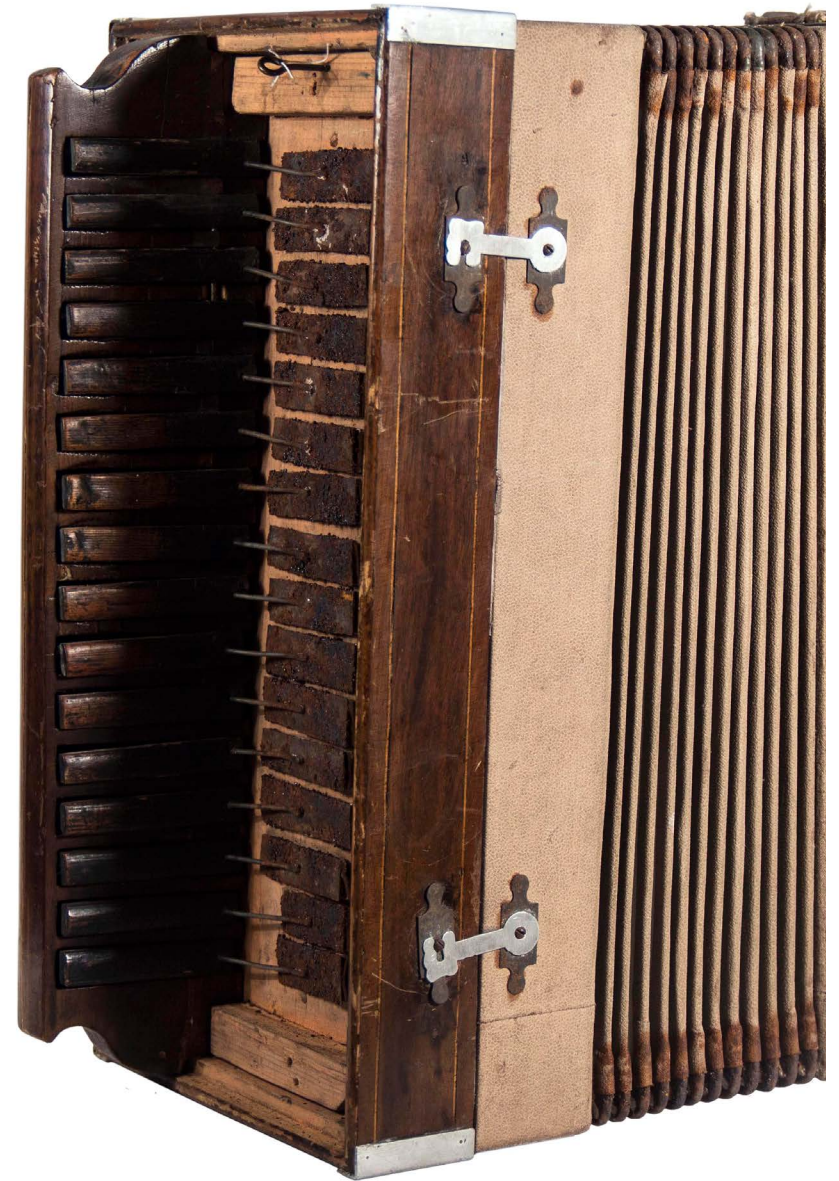
Приобретена в 1980 году у А.М. Кальгина (Вологодская область,  
Кирилловский район, д. Кудрино)



Дерево, металл, бумага, картон, клей, ткань, иск. кожа (гарпитоль), кожа,  
кость, лак; столярная работа, ручная сборка, прорезная резьба, штамповка  
28,5 × 44,5 × 19 см  
Д690

## Гармонь уральская

Гармонь уральская тальянка (минорка), однорядная. Корпус деревянный, светло-коричневого цвета, покрыт лаком, углы закрыты металлическими (жестяными) накладками. Мех, закреплённый между полукорпусами, состоит из 12 борин, обтянутых светло-голубой выцветшей тканью. Рёбра обтянуты светлым дерматином, углы металлические (жестяные). Мех с полукорпусами скреплен алюминиевыми крючками, укреплёнными на металлических фигурных подложках. Правая клавиатура расположена на деревянном грифе и состоит из 16 деревянных прямоугольных клавиш. Края клавиш вытерты, частично деформированы. Клавиши соединены проволоками с клапанами, закрывающими голосовые отверстия. На обратной стороне грифа – отверстия для крепления пальцевого ремня (ремень утрачен). Боковая решётка правого полукорпуса утрачена. На левом полукорпусе укреплено два ряда круглых металлических клавиш по шесть в каждом ряду, две нижние – алюминиевые. Боковая планка украшена прорезной резьбой в виде двух розеток. На левом полукорпусе с помощью четырёх шурупов (по две сверху и снизу) укреплен кистевой ремень из дерматина. Инструмент имеет сильное загрязнение, нет ремешков для стягивания гармонии, кистевой ремень и меха потёрты.





**Гармонь уральская минорка**

Первая половина XX века

Вологодская область, Кирилловский район, с. Никольский Торжок

Передана в 1959 году Николо-Торжской профтехшколой



Дерево, металл (алюминий, жель), картон, ткань, иск. кожа (дерматин);  
прорезная резьба, столярная работа, ручная сборка

34 × 29 × 16,5 см

Д 252

## Гармонь венская

Двухрядная гармонь 17/6. Корпус деревянный чёрного цвета, углы закрыты металлическими (алюминиевыми) накладками. Мех, закреплённый между полукорпусами, состоит из 12 борин, обтянутых чёрной тканью. Рёбра обтянуты чёрным ледерином. Правая клавиатура размещена на деревянном грифе и состоит из 17 деревянных прямоугольных клавиш с костяными накладками, расположенных в два ряда (9×8). На двух клавишах накладки отсутствуют. Боковые крышки-решётки украшены прорезным рисунком с тканевым задником, на правом полукорпусе резьба в виде цветочного орнамента, на левом – прорези в виде круглых отверстий. Часть решётки правого полукорпуса, располагавшаяся за грифом, утрачена, по краям решётки расположены штырь и две петли (для выемки крышки) на металлических подложках. На обратной стороне грифа имеется след от крепления ременной петли (несквозное отверстие). На левом полукорпусе расположено шесть круглых металлических (алюминиевых) клавиш, сверху и снизу к левому полукорпусу с помощью четырёх шурупов (по две сверху и снизу) закреплён ремень из дерматина. Инструмент имеет сильное загрязнение, царапины, меха потёрты, изменён цвет краски, нет ремешков для стягивания гармонии.

Выставки, экспозиции:

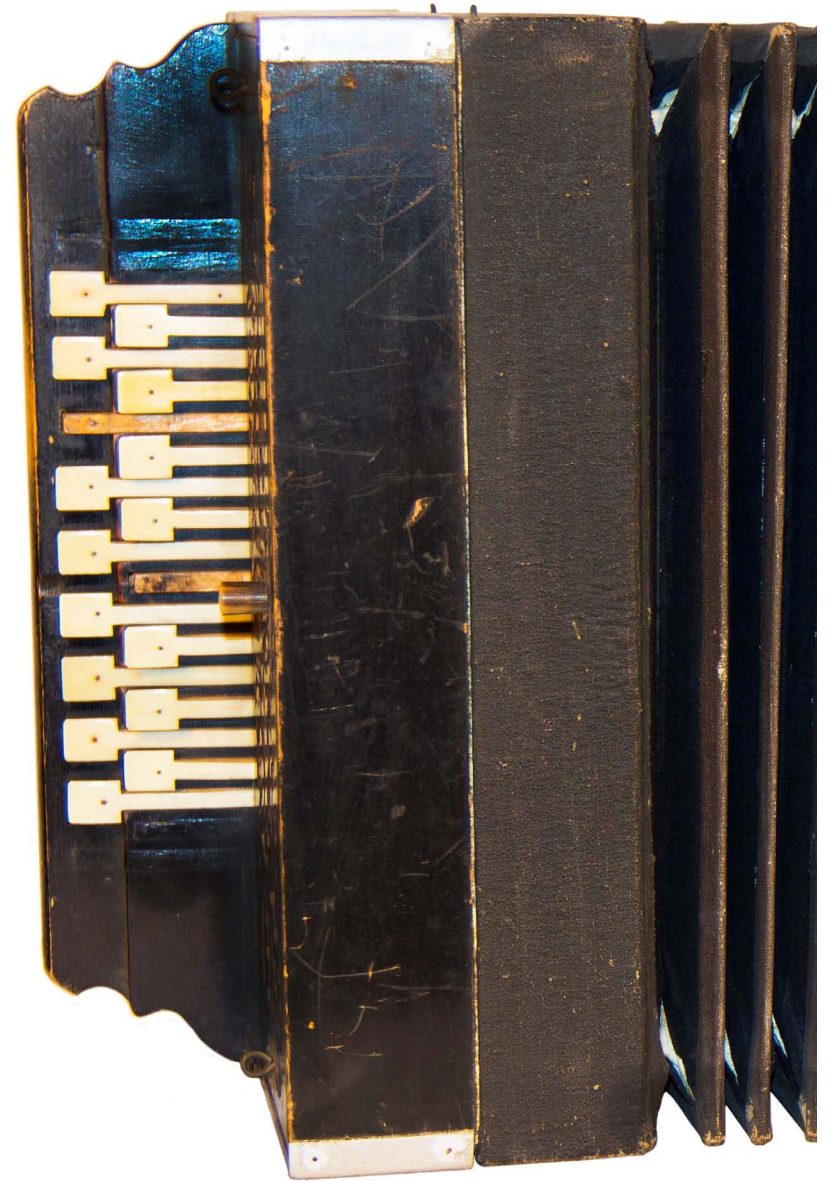
Кириллов, экспозиция отдела истории советского периода (ц. Кирилла Белозерского), 1981-1990

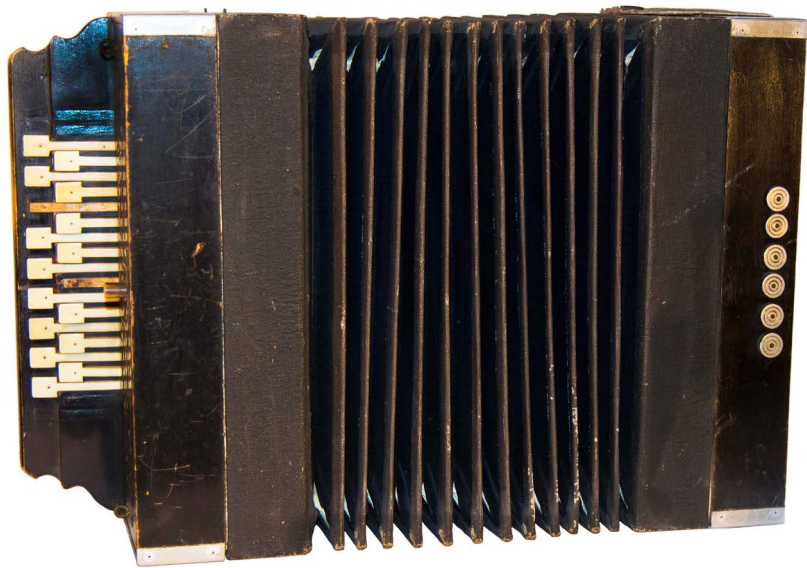
Кириллов, «Узоры русских посиделок», 1992–1994

Кириллов, «Война, народ, победа» (Поварня), 1995–1996

Кириллов, «Победители», 2005

Кириллов, «Страницы истории. К 85-летию Кирилловского района» (МИГР), 2012



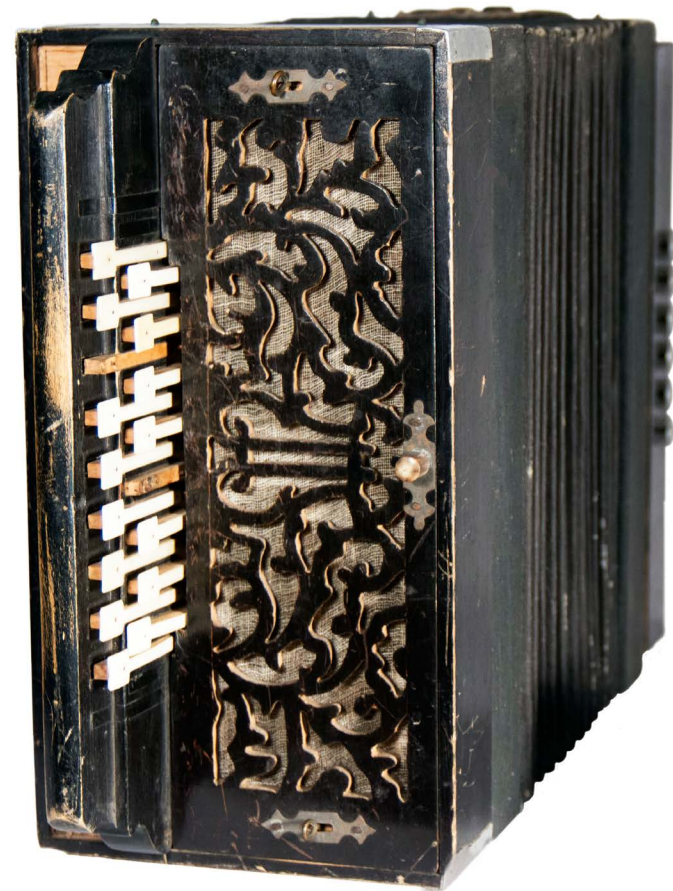


**Гармонь венская**

1930-1940-е годы

Вологодская область, Кирилловский район, с. Волокославинское

Поступила в 1947 году из артели «Северный кустарь»



Дерево, металл, кость, пластмасса, ткань, картон, клей, иск. кожа  
(ледерин, дерматин); столярная работа, ручная сборка, резьба

30,5 × 33 × 15,6 см

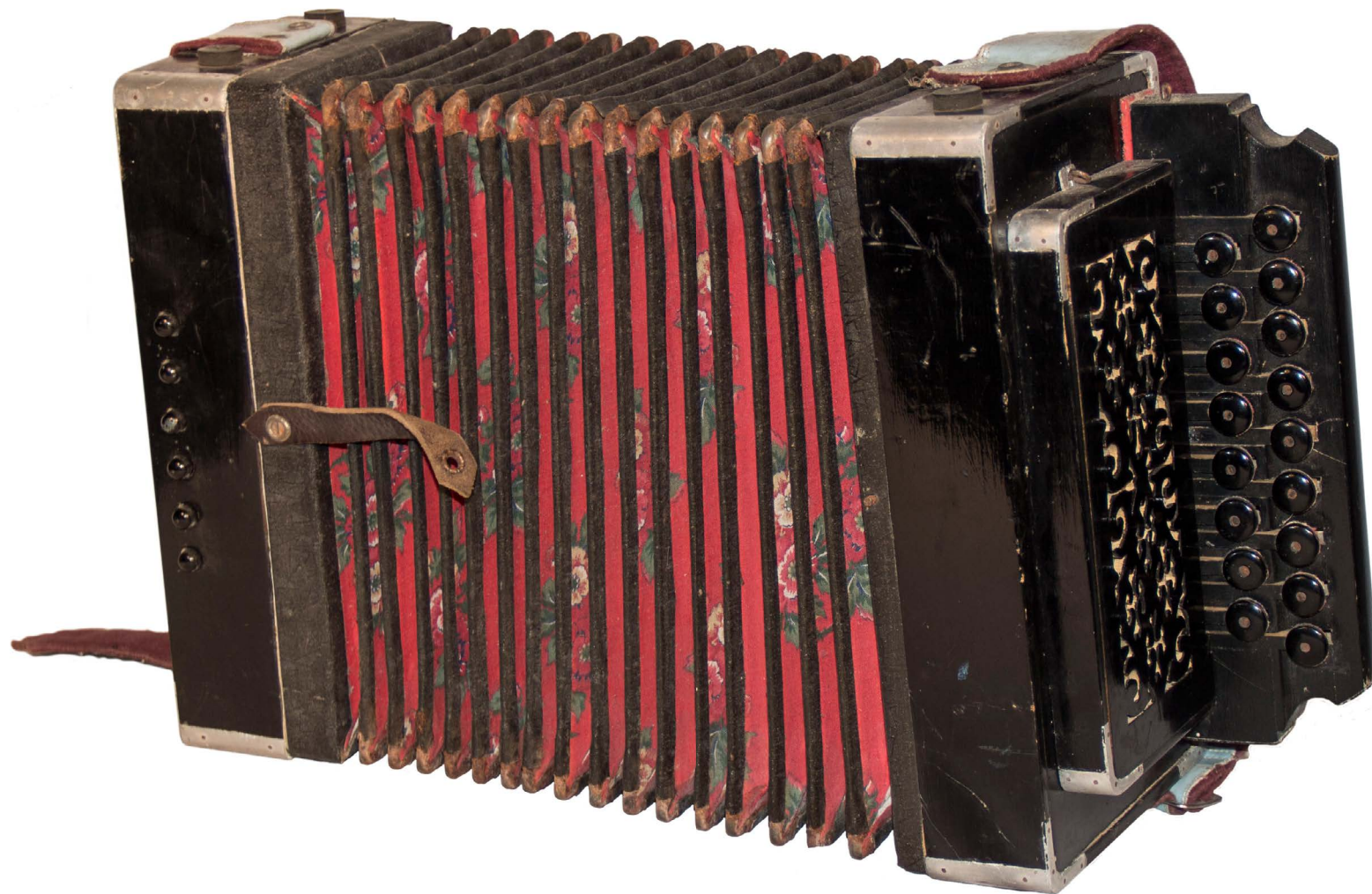
Д 178

Венская двухрядная гармонь 17/6. Корпус деревянный чёрного цвета покрыт лаком, углы закрыты металлическими (алюминиевыми) накладками. Мех, закреплённый между полукорпусами, состоит из 16 борин, обтянутых красной тканью в зелёный цветок, рёбра – ледерином, на углах – металлические накладки. Ремешки для стягивания мехов из тёмно-коричневой кожи. Правая клавиатура размещена на деревянном грифе и состоит из 17 деревянных клавиш с круглыми накладками, расположенных в два ряда (9×8). Боковые решётки с тканевым задником украшены прорезным растительным орнаментом. По краям решётки правого полукорпуса расположены две петли (для выемки крышки) на металлических подложках, сверху и снизу с помощью двух шурупов укреплен плечевой ремень из голубой клеёнки с подкладкой из малиновой фланели. На левом полукорпусе укреплено 6 круглых пластмассовых кнопок, сверху и снизу к полукорпусу с помощью четырёх шурупов (по два сверху и снизу) укреплен ремень из голубой клеёнки с подкладкой из малиновой фланели. Инструмент имеет сильное загрязнение, уголки мехов коррозированы, нет ремней для стягивания гармонии.

Выставки, экспозиции: Кириллов, «Народное искусство Белозерья» (Поварня), 2014 – наст. вр.







**Гармонь венская**

Первая половина XX века

Вологодская область, Кирилловский район, с. Никольский Торжок,  
Передана в 1959 году Николо-Торжская профтехшколой

Дерево, металл (алюминий), пластмасса, ткань (ситец), картон, клей,  
клеёнка, ледерин; столярная работа, ручная сборка, резьба

30 × 25 × 13 см

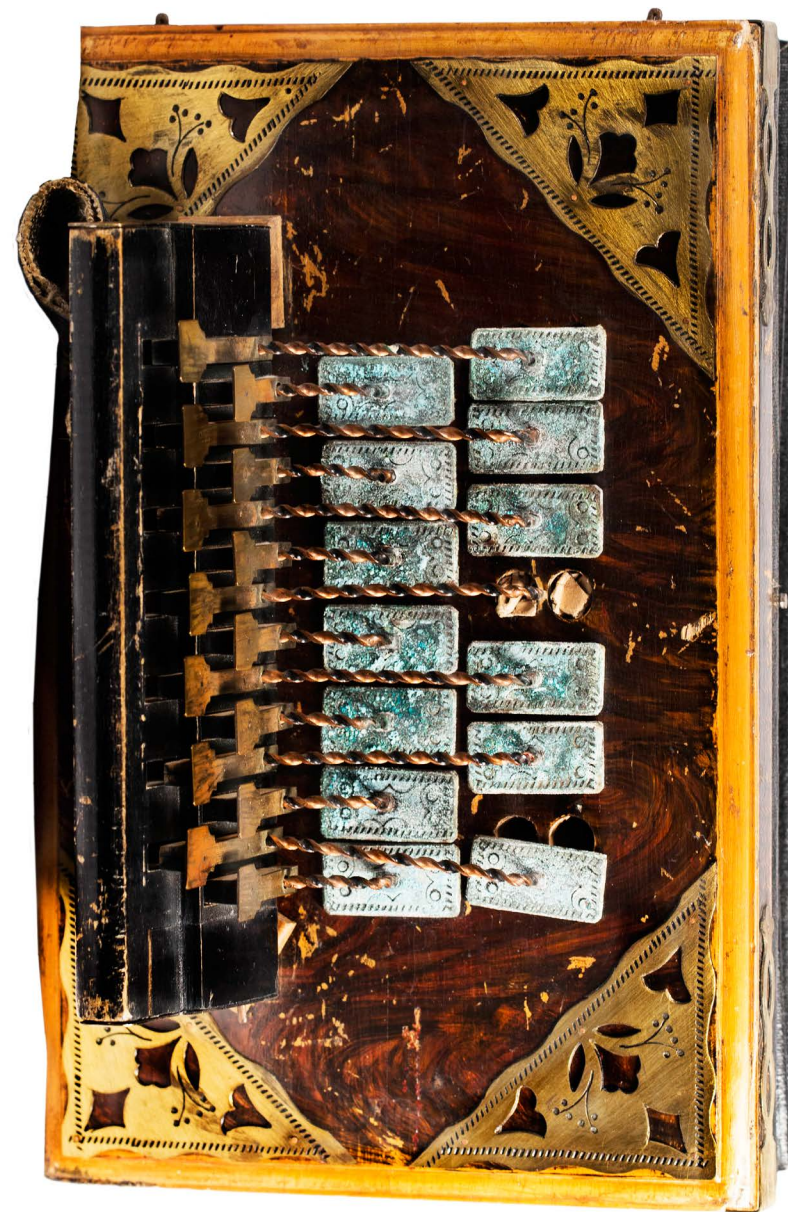
Д 254

## Гармонь вологодская

Гармонь вологодская 14/4, двухрядная. Корпус гармони деревянный, коричневый, с резными металлическими накладками: продолговатые накладки по периметру стыка полукорпусов с меховиками, треугольные – по углам боковых крышек полукорпусов (на левом полукорпусе одна накладка утрачена). Мех состоит из 17 складок-борин, обтянутых тёмно-синим материалом с цветочным рисунком, боковые рёбра – дерматином. Клавиатуры расположены на двух грифах. Правый гриф чёрного цвета с боков имеет металлические накладки, клавиатура состоит из двух рядов клавиш в форме лопаточек, по семь штук в ряду. Посредством кручёной медной проволоки клавиши соединяются с металлическими клапанами в форме прямоугольных пластин с орнаментом, прикрывающими голосовые отверстия в корпусе. На обратной стороне грифа закреплена ременная петля. На грифе левого полукорпуса – пара кнопок, открывающих голосовые отверстия в грифе, и пара клавиш, открывающих отверстия на корпусе, клавиши соединены с металлическими пластинами, закрывающими голосовые отверстия. Гриф чёрного цвета, с прорезями, с трёх сторон к нему прилегает чёрный ремень из дерматина. Меха стягиваются узкими тёмно-коричневыми ремешками, ремешок с лицевой стороны оборван. На инструменте имеются царапины, патина, отходит боковая пластина на левом полукорпусе, отсутствует металлическая пластина, прикрывающая голосовые отверстия на правом полукорпусе и одна треугольная накладка на левом полукорпусе.

Выставки, экспозиции: Кириллов, экспозиция отдела дореволюционной истории, 1978–1985.

Кириллов, «История города Кириллова» (Архимандричий корпус), 1999–2010.





**Гармонь вологодская**

Первая половина XX века

Вологодская область, Кирилловский район, с. Никольский Торжок  
передана в 1959 году Николо-Торжской профтехшколой

Дерево, металл, медная проволока, ткань, кожа, иск. кожа, картон, лак;  
столярная работа, ручная сборка, штамповка

26 × 30 × 17 см

Д 250

Гармонь вологодская 17/4. Корпус гармони деревянный, коричневого цвета. Мех состоит из 18 складок-борин, обтянутых белой тканью, рёбра – чёрным дерматином, меховики – коричневым. Меха стягиваются узкими тёмно-коричневыми ремешками. Боковые крышки инкрустированы цветочным и геометрическим орнаментами, по углам крышки правого полукорпуса расположены четыре движка-переключатели регистров. Клапаны правого полукорпуса по обеим сторонам грифа прикрыты тонкой бронзовой штампованной пластиной с ажурным рисунком. Обе клавиатуры расположены на грифах. Правый гриф чёрного цвета с боков имеет металлические накладки, состоит из двух рядов клавиш в форме закруглённых на концах лопаточек (8×9). На оборотной стороне грифа укреплена кожаная ременная петля. На грифе левого полукорпуса – пара пластмассовых кнопок, открывающих отверстия в грифе, и пара металлических клавиш, открывающих отверстия в корпусе, клавиши соединены с шестью металлическими клапанами, закрывающими голосовые отверстия. Гриф чёрного цвета, с прорезями, охватывается чёрным ремнём из дерматина. Правая боковая крышка прилегает к корпусу не плотно. На инструменте имеются загрязнения, царапины, трещинки, медь позеленела, потемнела, кожа на ремнях потёрта, правая боковая стенка отходит, патина на металле.



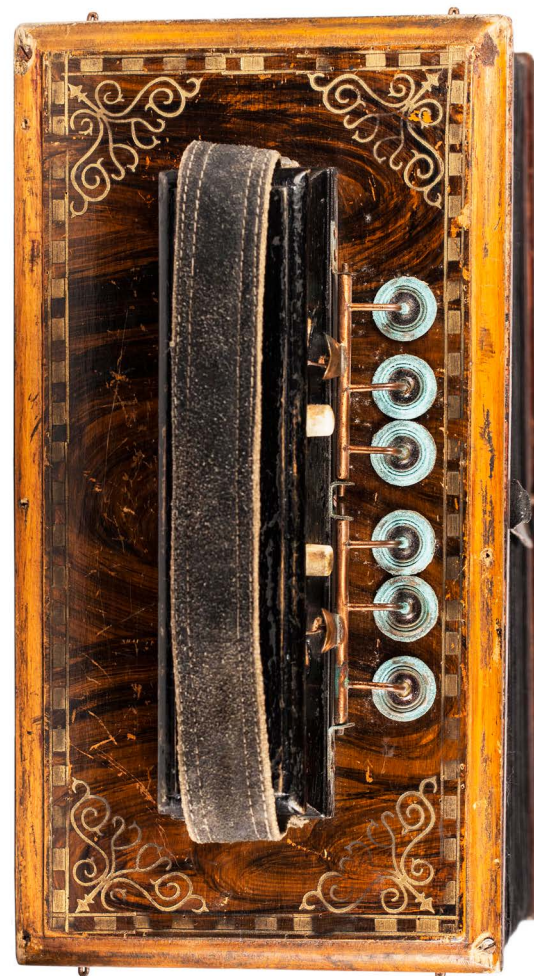


**Гармонь вологодская**

Первая половина XX века

Вологодская область, Кирилловский район, с. Никольский Торжок

Передана в 1959 году Николо-Торжеской профтехшколой



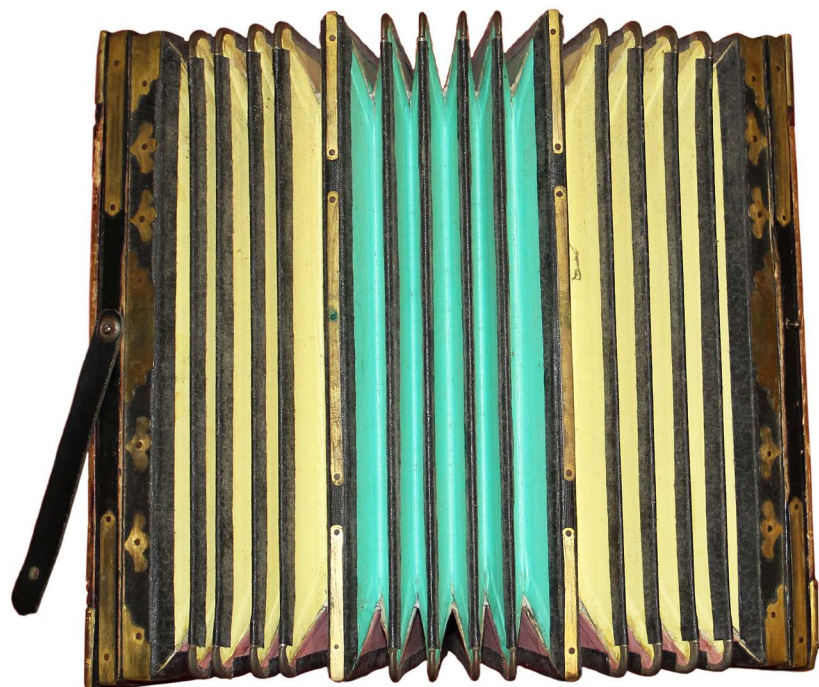
Дерево, металл, медная проволока, ткань, кожа, иск. кожа, картон, лак;

столярная работа, ручная сборка, штамповка

28 × 30 × 14 см

Д 251

Вологодская область, Кирилловский район



**Гармонь вологодская, XX век**  
Вологодская область, Кирилловский район  
Поступила в 2016 году от С.Н. Михайлова  
(Вологодская область, Кирилловский район, д. Рукрино)



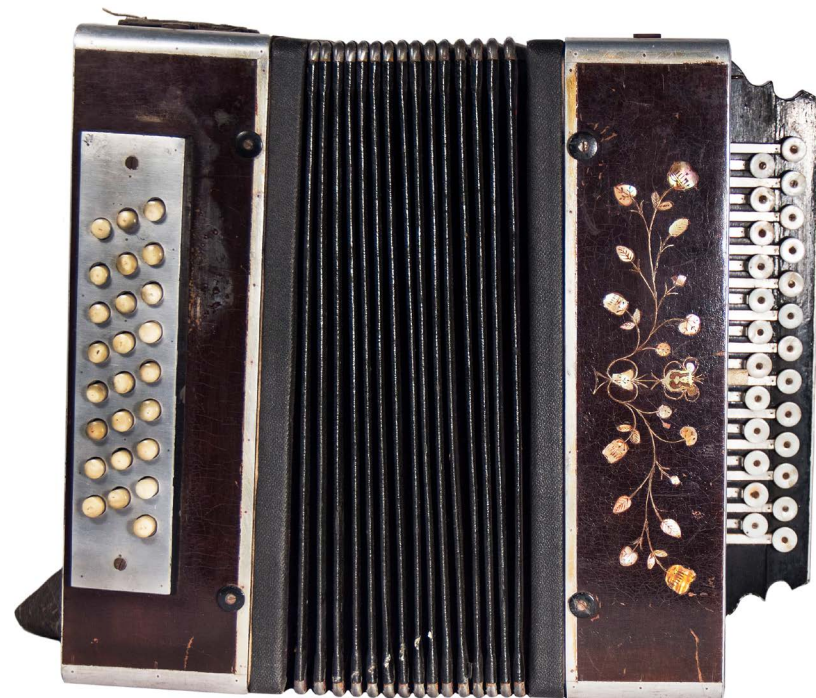
Дерево, металл, кожа, сборка  
27,5 × 24,0 × 17,2 см  
Д 2883

## Гармонь хромка

Гармонь-хромка порядковая 25/25. Корпус гармони деревянный темно-коричневого цвета, покрыт лаком, лицевая сторона правого полукорпуса инкрустирована перламутром с изображением цветущей ветви. Меха состоят из 15 складок-борин, обтянутых фиолетовой тканью с красным рисунком, рёбра обтянуты ледерином, уголки металлические. Полукорпуса к меховой камере крепятся с помощью шурупов на чёрных металлических подложках. Правая клавиатура расположена на грифе и представляет собой два ряда деревянных клавиш, покрытых круглыми алюминиевыми и костяными накладками (пуговицами). На обратной стороне грифа с помощью шурупа закреплена ременная петля из искусственной кожи (дерматина). В верхней части грифа двумя маленькими гвоздиками закреплена металлическая накладка (4×2,2) с надписью. На левом полукорпусе при помощи двух шурупов на деревянной, покрытой алюминием, накладке укреплено три ряда костяных кнопок. На четырёх шурупах (по два сверху и снизу) укреплен ремень из искусственной кожи и ткани. Боковые решётки украшены прорезным орнаментом. Инструмент имеет сильное загрязнение, отсутствуют ремешки для стягивания гармони. Ремень имеет плохую сохранность, неоднократно зашивался, в нижней части разорван.

Надписи, клейма: «ПРОМ. АРТЕЛЬ СЕВКУСТАРЬ ГОСТ. КИРИЛПРОМСОЮЗА»

Выставки, экспозиции: Кириллов, экспозиция отдела истории советского периода (ц. Кирилла Белозерского), 1981–1984.





**Гармонь-хромка (полубаян)**

1930-1940-е годы

Вологодская область, Кирилловский район, с. Волокославинское

Поступила в 1947 году из артели «Северный кустарь»



Дерево (ольха), металл, пластмасса, картон, ткань, перламутр, проволока  
из белого металла, искусственная кожа, лак, кость, клей; столярная работа,  
ручная сборка, инкрустация

32,5 × 34,5 × 20,0 см

Д 177



Гармонь-хромка шестипланочная (трёхголосая), кирилловская непорядковая 21/12. Корпус гармони деревянный коричневый с металлической окантовкой. Мех состоит из 14 складок-борин, ткань мехов синяя с пёстрым цветочным рисунком. Гриф правого полукорпуса декорирован целлулоидом серо-зелёного цвета, с обратной стороны к грифу четырьмя болтиками крепится металлическая скоба длиной 17,8 см. Правая клавиатура состоит из двух рядов деревянных с пластмассовыми пуговицами клавиш (10×11). Левая клавиатура состоит из 12 кнопок, расположенных в два ряда. Меха стягиваются двумя узкими коричневыми застёжками. Ремни из искусственной кожи чёрного цвета с подкладкой из ткани коричневого цвета. Боковые крышки-решётки с тканевым задником имеют прорези в виде геометрических фигур: кругов, ромбов, прямоугольных полос, и металлические уголки. В центре боковой крышки правого полукорпуса – зеркало диаметром 6 см, по переднему краю крышки расположен шттырь с белой окантовкой в виде ромба (один край обломан), по бокам – две металлические наклейки с подвижными петлями (для извлечения решётки). Передняя и верхняя стенки полукорпусов украшены стилизованным растительным орнаментом (использованы белые и золотистые краски). Инструмент имеет потёртости, загрязнения, ремень и крепления заменены.





**Гармонь-хромка (кирилловская)**

1940-1950-е годы

Вологодская область, Кирилловский район, д. Яршево

мастер Борис Совков

Поступила в 2012 году от А.И. Исаевой (г.Кириллов)



Дерево (ольха), металл, целлулоид, перламутр, зеркальное стекло,

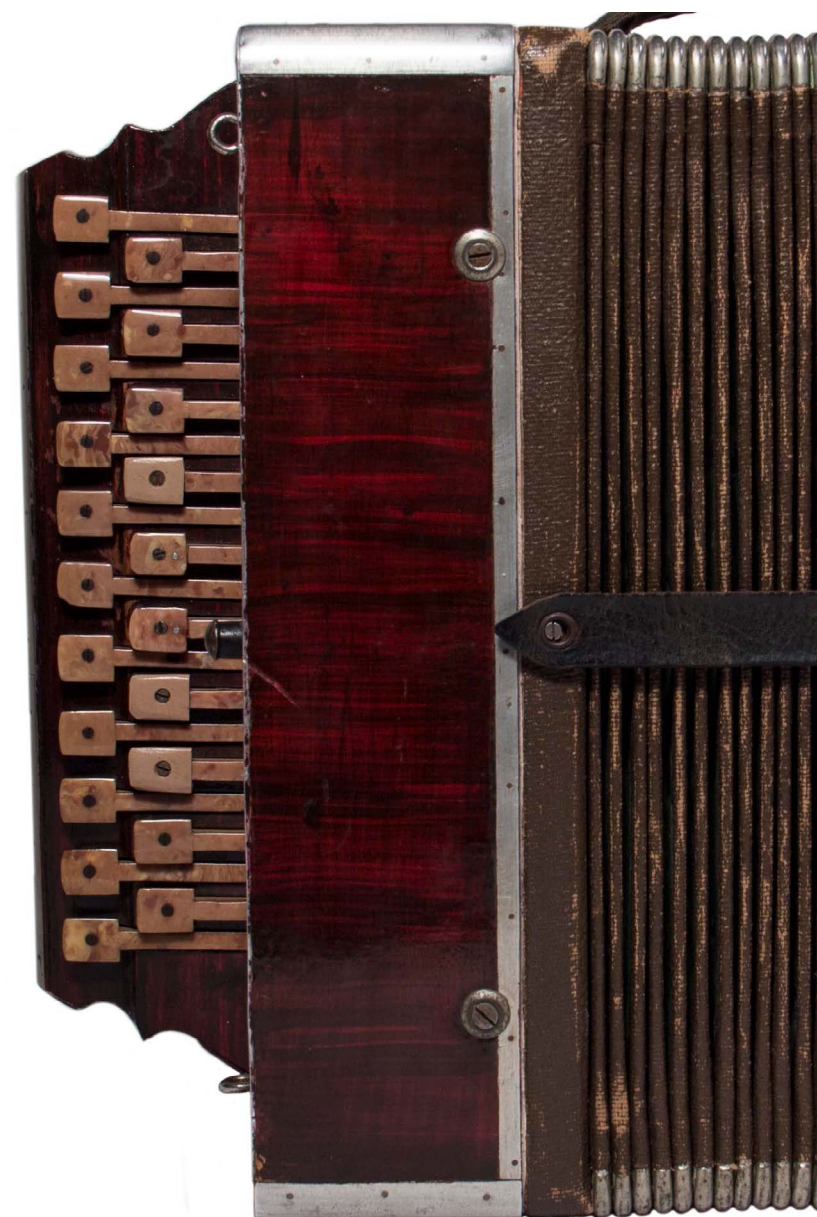
ткань, кожа, искусственная кожа, картон, клей, лак, краска;

роспись, столярная работа, ручная сборка

30,0 × 31,0 × 29,0 см

Д 2847

Гармонь-хромка кирилловская неперядковая 21/12 ручной работы. Корпус гармони деревянный коричневый, с металлическими накладками на уголках. Мех состоит из 14 складок-борин, ткань мехов зелёная с цветочным рисунком. Мех стягивается двумя узкими кожаными застёжками (9,7×1,5). Боковые крышки-решётки имеют металлическую (алюминиевую) окантовку и прорезной орнамент: на решётке правого корпуса – травный орнамент, на решётке левого полукорпуса — круглые отверстия; задники решёток тканевые. На боковой крышке правого полукорпуса – две металлические наклейки на уголках, две металлические наклейки с подвижными петлями (для извлечения решётки) и ромбовидная наклейка со штырём. Гриф деревянный, по краю имеет металлическую окантовку. Клавиатура правого полукорпуса имеет два ряда деревянных с костяными накладками клавиш (10×11) ручной работы. Плечевой ремень чёрного цвета из искусственной кожи (дерматина) с тканевой подкладкой и металлической пряжкой закреплён с двух сторон полукорпуса шурупами (по одному с каждой стороны). На левом полукорпусе при помощи двух шурупов на деревянной, покрытой пластмассовой пластиной, накладке укреплено два ряда костяных кнопок (6×6). Накладка имеет окантовку из алюминия. Ремень для левой руки коричневого цвета из искусственной кожи (дерматина) с тканевой подкладкой закреплён с двух сторон полукорпуса шурупами (по три с каждой стороны), украшен декоративной машинной строчкой, имеет разрывы. Инструмент рабочий, имеет потёртости, царапины, металл коррозирован, не закреплена решётка правого полукорпуса.





**Гармонь-хромка (кирилловская)**

1950-е годы

Вологодская область, Кирилловский район

Поступила в 2015 году от С.Н. Михайлова (Вологодская область,  
Кирилловский район, с. Рукрино)

Принадлежала В.С. Спирину; бытовала в д. Гребенёво, Рукинского с/с,  
Кирилловского района



Дерево (ольха), металл, кожа, иск. кожа, ткань, кость, картон, клей;  
столярная работа, ручная сборка

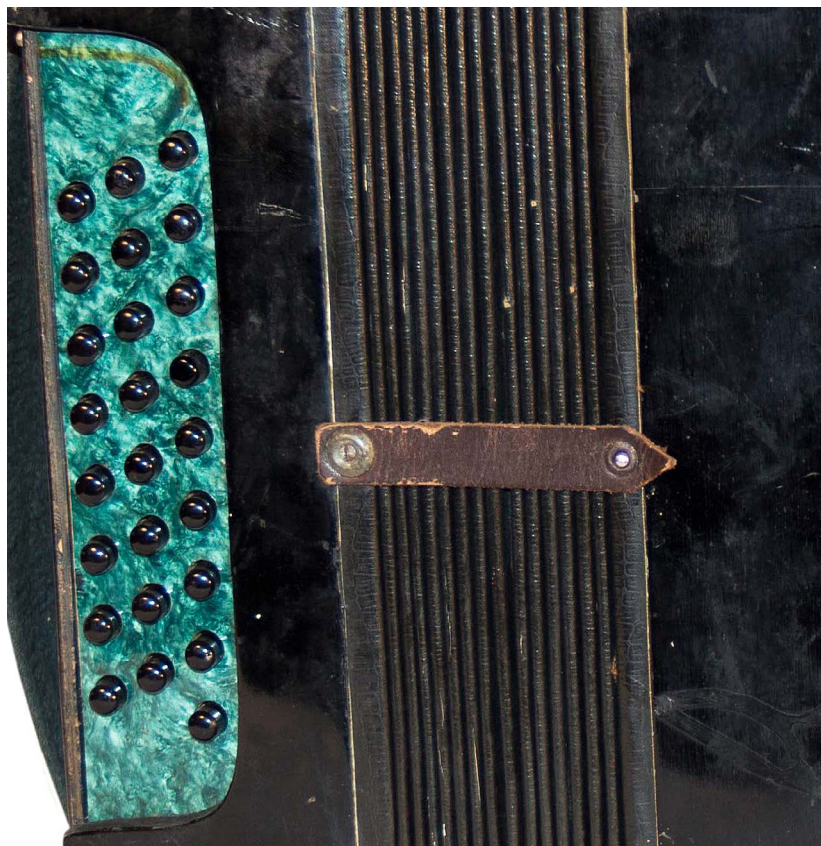
28,5 × 27,8 × 18,0 см

Д 2873

Гармонь-хромка порядковая 25/25. Корпус гармони деревянный чёрного цвета. Мех состоит из 14 борин, обтянутых синей тканью в мелкий белый горох, рёбра обтянуты чёрным дерматином, уголки металлические. Мех стягивается с помощью двух узких кожаных ремешков тёмно-коричневого цвета. Полукопуса к меховой камере крепятся с помощью заклёпок. Правая клавиатура расположена на грифе и представляет собой два ряда металлических клавиш (13×12) с пластмассовыми белыми кнопками на концах. Сверху и снизу на полукопусе с помощью двух шурупов закреплён наплечный ремень из светло-коричневого дерматина с подкладкой из тёмно-зелёной ткани. На левом полукопусе имеется прямоугольный с овальными краями вырез, в котором на перламутровой зелёной подложке размещены три ряда пластмассовых кнопок (9×8×8). На четырёх шурупах (по два сверху и снизу) закреплён кистевой ремень из светло-коричневого дерматина с подкладкой из тёмно-зелёной ткани. В верхней части на месте крепления ремня имеется металлическая накладка (4×2,2) с надписью. Боковые крышки-решётки с тканевым задником имеют прорези в виде длинных полос на правом полукопусе и в виде круглых отверстий – на левом. Решётка правого полукопуса закреплена слабо, утрачено нижнее крепление. Инструмент имеет сколы, царапины, потёртости, общее загрязнение, утрачена часть решётки (за грифом) и скол на грифе правого полукопуса, утрачены три крепления (шурупы): один на решётке правого полукопуса и два – на левом.

Надписи, клейма: «ММП РСФСР БЛАГОВЕЩЕНСКАЯ ГАРМОННАЯ ФАБРИКА ВОЛОГОДСКАЯ ОБЛ.»





**Гармонь-хромка (полубаян)**

1955-1961

Вологодская область, Кирилловский район

Благовещенская гармонная фабрика

Поступила в 2008 году от Т.А. Серьезновой (Вологодская область,  
г. Кириллов)

Принадлежала участнику Великой Отечественной войны,  
заведующему Кирилловским Райфо Н.А. Серьезнову



Дерево, металл, целлулоид, кожа, искусственная кожа, ткань, пластмасса,  
картон, клей, лак; столярная работа, ручная сборка

31,5 × 29,5 × 17,5 см

Д 2749

Гармонь-хромка кирилловская непорядковая 21/12. Корпус гармони деревянный коричневый с металлическими накладками на уголках, слегка расширяется к центру. Каждая грань корпуса украшена графическим рисунком в виде двойных прямоугольников. Мех состоит из 14 складок-борин, ткань мехов синяя с ярким цветочным рисунком. Боковые крышки-решётки имеют металлическую (алюминиевую) окантовку и прорезной травный орнамент, задники решёток тканевые. Верхняя грань правого порукокорпуса слегка скошена, в связи с чем решётка более тонкая у грифа к краю инструмента утолщается. На решётке правого полукорпуса по бокам расположены две металлические накладки с подвижными петлями в центре (для извлечения решётки), по краю имеется металлическая (алюминиевая) окантовка. Гриф деревянный, по краю имеет металлическую окантовку. Правая клавиатура состоит из двух рядов деревянных с костяными пуговицами клавиш (10×11). С оборотной стороны гриф имеет накладку из целлулоида яркого зелёного цвета и металлическую скобу (длина 13,2 см), которая к грифу крепится с помощью двух шурупов. Плечевой ремень чёрного цвета из искусственной кожи (дерматина) с тканевой подкладкой и металлической пряжкой закреплён к полукорпусу с двух сторон металлическими накладками. На левом полукорпусе при помощи двух шурупов на прямоугольной пластинке с пластмассовой накладкой из целлулоида и окантовкой из алюминия укреплено два ряда костяных кнопок (6×6). Ремень для левой руки из коричневого дерматина с тканевой подкладкой закреплён с двух сторон полукорпуса шурупами (по два с каждой стороны), украшен декоративной машинной строчкой, имеет разрывы. На верхней грани шурупами, фиксирующими ремень, крепится металлическая накладка (6,0×2,0) с надписью. Инструмент рабочий, имеются потёртости, царапины, металл частично коррозирован, слабо закреплена решётка левого полукорпуса, частично отходит металлическая окантовка по краю грифа.

Надписи, клейма: «РСФСР Кирилловская фабрика баянов Вологодского СНХ».





**Гармонь-хромка (кирилловская)**

1961-1963

Вологодская область, с. Волокославинское

Кирилловская фабрика баянов Вологодского СНХ

Поступила в 2014 году от Н.А. Чернышёвой (г. Вологда)



Дерево (ольха), металл, целлулоид, ледерин, искусственная кожа, ткань, картон, клей, лак, пластмасса, кость; столярная работа, ручная сборка

33,0 × 34,0 × 18,2 см

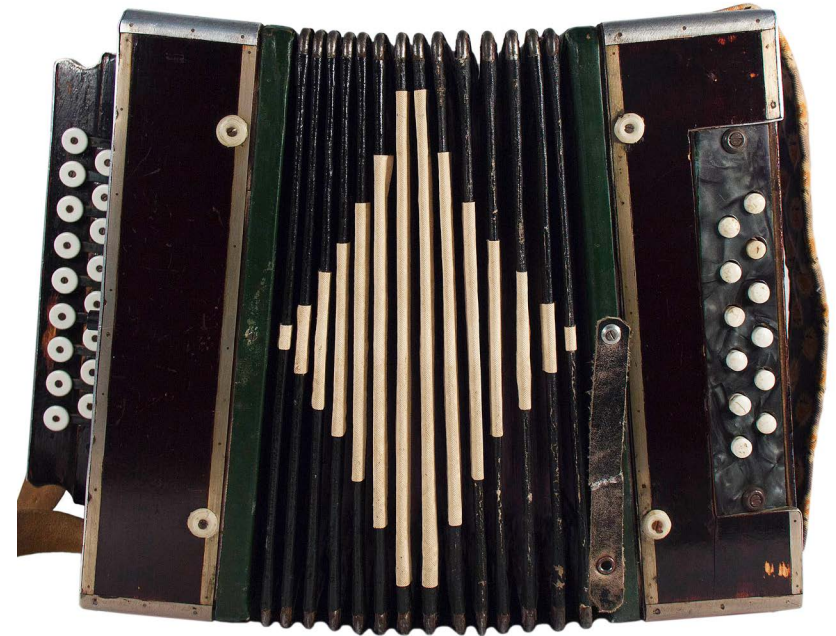
Д 2868





## Гармонь - хромка (пикулька)

Гармонь-хромка кирилловская неперядковая 17/12 (пикулька). Корпус гармони деревянный коричневый с металлической окантовкой, с двумя коричневыми кожаными ремнями и двумя узкими чёрными застёжками для мехов. Мех состоит из 14 складок-борин. Ткань мехов синяя (выцвела), края покрыты белым и чёрным дерматином, в собранном состоянии изображают белый ромб, углы борин из жести. Меховики обтянуты зелёным дерматином. Мехи стягиваются чёрными кожанными ремешками. Клавиатуры две двухрядные. Правая клавиатура размещена на деревянном грифе, состоит из 17 металлических клавиш с белыми пуговицами на концах, с оборотной стороны на грифе закреплена металлическая скоба. Гриф окантован алюминиевой накладкой. Левая клавиатура размещена на полукорпусе, на накладке из тёмно-зелёного целлулоида, состоит из 12 кнопок, расположенных в два ряда по шесть кнопок. Боковые крышки-решётки с тканевым задником (на левом полукорпусе ткань отсутствует) имеют прорезной травный орнамент. На правой крышке имеется небольшой чёрный штырь с белой окантовкой в виде ромба и две металлические накладки с подвижными петлями (для извлечения решётки). Механизм рабочий. Инструмент имеет потёртости, загрязнение, срезы, утраты дерева, правый ремень – новодел, разрывы дерматина, ремешок имеет надрывы.



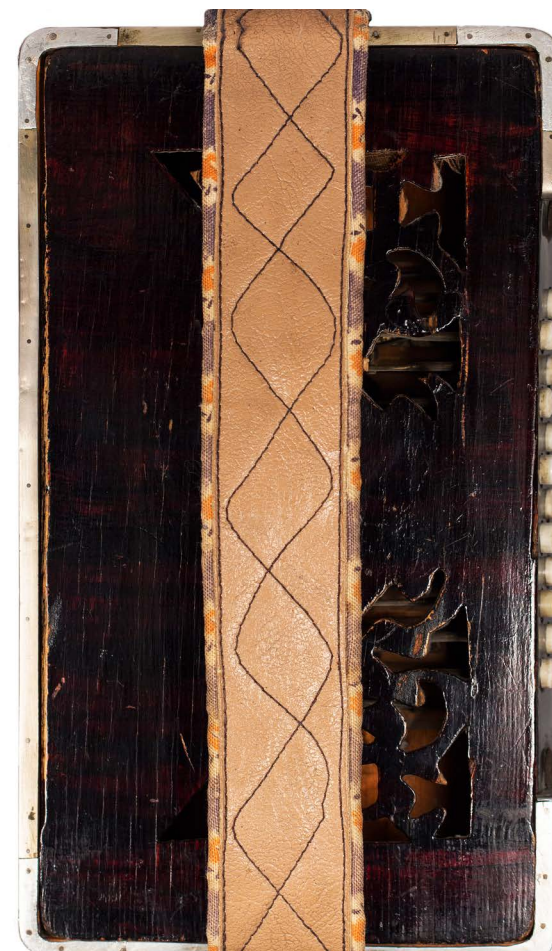


**Гармонь-хромка («пикулька»)**

1970-е годы

Вологодская область, Кирилловский район, д. Палшемское,  
мастер З.А. Орехова

Поступила в 2006 году от В.Н. Ганичевой (г. Кириллов)



Дерево (ольха), металл, целлулоид, кожа, искусственная кожа (ледерин,  
дерматин), ткань, картон, клей, лак, пластмасса, кость; столярная работа,  
ручная сборка

26 × 30,5 × 15 см

Д 1861

## Гармонь - хромка (пикулька)

Гармонь-хромка шестипланочная (трёхголосая), непорядковая 21/12 в футляре. Корпус гармони деревянный красно-коричневый с металлической окантовкой. На нижней стенке имеются царпины. Мех состоит из 14 складок-борин, ткань мехов красно-розового цвета с цветочным рисунком, мех стягивается двумя коричневыми ремешками. Клавиатуры двухрядные. Правая – расположена на грифе и состоит из 21 металлической клавиши с накладками из целлулоида и пластмассовыми пуговицами на концах. Гриф деревянный, декорированный серым и зелёным целлулоидом, с оборотной стороны к грифу четырьмя болтиками крепится металлическая скоба (14,5 см), а также имеются девять несквозных отверстий. Левая клавиатура расположена на полукорпусе, на деревянной накладке, декорированной целлулоидом зелёного цвета. Клавиатура состоит из 12 пластмассовых кнопок, размещённых в два ряда по шесть кнопок в каждом. Боковые крышки – решётки с тканевыми задниками украшены прорезной резьбой. На правой крышке имеется пластмассовый штырь с серой окантовкой в виде ромба и две петли (для выемки крышки). Передние и боковые стенки полукорпусов украшены инкрустацией с изображением стилизованного растительного разноцветного орнамента. На верхней стенке левого полукорпуса поверх крепления ремня зафиксирована прямоугольная металлическая накладка с надписью. На нижней стенке имеются четыре ножки в виде белых круглых кнопок. Футляр деревянный, обтянутый чёрным дерматином. Крышка футляра со скошенной передней стенкой имеет два металлических накладных замка и чёрную пластмассовую ручку. На нижней стенке – четыре металлических ножки в форме полусфер. Футляр имеет потёртости на углах, один замок не фиксируется в закрытом положении.

Надписи, клейма: «РСФСР Кирилловская фабрика баянов» Вологодского СНХ».





**Гармонь-хромка (кирилловская)**

2002

Вологодская область, Кирилловский район, с. Волокославинское  
 мастер А.И. Куликов

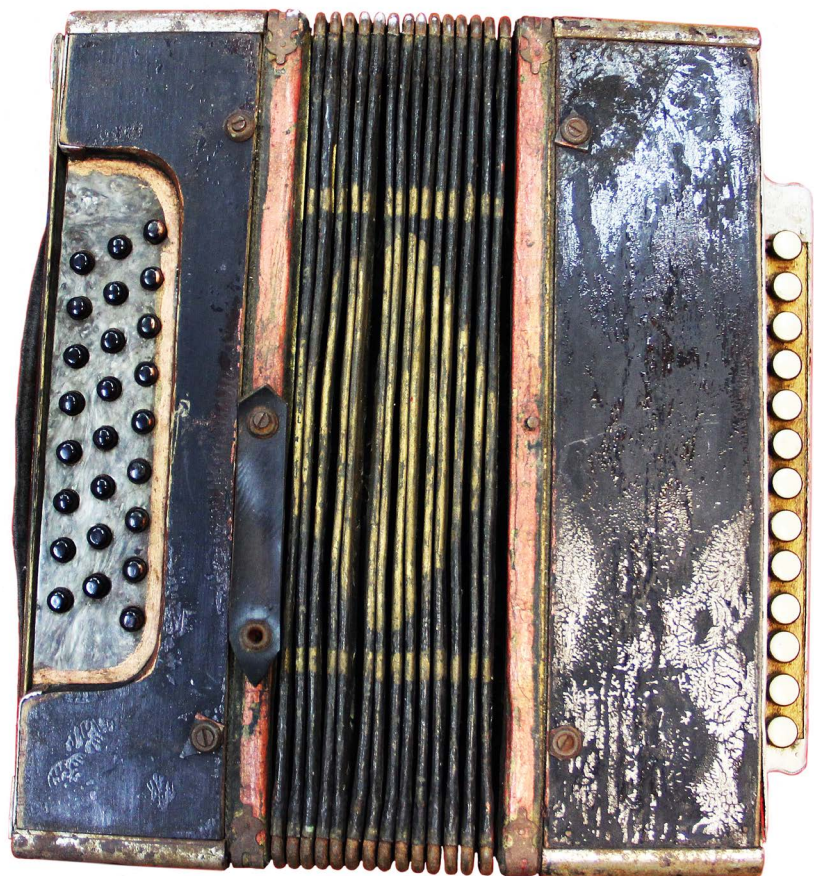
Поступила в 2003 году от А.И. Куликова (Вологодская область,  
 Кирилловский район, с. Волокославинское)



Дерево (ольха), кожа, искусственная кожа, ткань, пластмасса, проволока  
 из белого металла, перламутр, ледерин, лак, клей; столярная работа,  
 ручная сборка, резьба, инкрустация

31 × 30,5 × 19 см; 44 × 38 × 23 см (футляр)

Д 1554/1-2



Гармонь-хромка (полубаян), XX век



Дерево (ольха), металл, целлулоид, ледерин, ткань, картон, клей,  
лак, пластмасса, кость, работа столярная, ручная сборка  
32,3 × 32,0 × 18,2 см  
Д 2884

### Заготовка гармони

Заготовка гармони – петроградки. Корпус гармони тёмно-коричневый, меха и меховики не окрашены и не обтянуты тканью. Мех состоит из 17 складок-борин, закреплённых между меховиками. Решётки и грифы декорированы металлическими пластинками и накладками. Углы полукорпусов срезаны и украшены накладками с изображениями бабочек. По периметру крышка и решётка правого полукорпуса украшены двойной полосой. Клавиатуры расположены на грифах. На правом грифе – три ряда клавиш, на левом – два. На обратной стороне левого грифа подвижно с помощью двух металлических пластин закреплена деревянная клавиша-спица, при нажатии на которую открываются два голосовых отверстия в корпусе. Верхушка левого грифа утрачена. Решётки, закрывающие голоса, украшены прорезным растительным орнаментом. Левый полукорпус закреплён не плотно, что позволяет рассмотреть внутреннее устройство (голосовые планки и резонаторы мелодии и басов). На одном из резонаторов имеется карандашная надпись (читается частично). На корпусе – пятна и царапины, на левом грифе утраты на шести клавишах (оплавлены), на левом – на 14, нет ремней.

Надписи, клейма: «Кальгина в 3х... д. Лунтяновская».





**Заготовка гармони**

XX век

Вологодская область, Кирилловский район  
Поступила в 1980 году от А.М. Кальгина (д. Кудрино)



Дерево, металл, картон, клей, лак, кость;  
столярная работа, ручная сборка, резьба

30,5 × 38 × 20 см

Д 689





Основа грифа – фигурная доска, в верхней части имеет небольшую ступеньку и 25 несквозных прорезей (гнезд) с широкой стороны, в которые вставлены плоские планки (клавиши) разного размера (5,7×1,8×0,5 и 7,7×1,4×0,5). Десять планок коротких, двенадцать – длинных, две коротких планки утрачены. Гриф имеет общее загрязнение.

### Гриф

XX век

Вологодская область, Кирилловский район, с. Волокославинское  
мастер Куликов Александр Иванович  
Дерево (берёза); столярная работа  
30,6 × 7,6 × 2,9 см  
Д 1556



Деталь в форме неправильного параллелепипеда, одна грань которого скошена. Состоит из прямоугольной доски, на которую перпендикулярно с двух сторон приклеены бруски меньшего размера. Имеет общее загрязнение, потёртости, подтёки клея.

### Резонатор

1960-1970-е годы

Вологодская область, Кирилловский район, с. Волокославинское  
мастер Куликов Александр Иванович  
Дерево, фанера, клей; столярная работа  
21,8 × 5,8 × 2,5 см  
Д 1557



Представляют собой полосу картона с многочисленными сгибами шагом 3 см. По одной стороне край обрезан зигзагом. Имеют общее загрязнение, потёртости, утрата картона на одном из мехов.

### **Мех**

1960–1970-е годы

Вологодская область, Кирилловский район, с. Волокославинское

мастер Куликов Александр Иванович

Картон; гибка, вальцовка

2 предмета: 16,0 × 54,5 см; 16,4 × 34,5 см

Д 1558/1-2



Прямоугольная планка с 12 круглыми отверстиями диаметром 0,8 см. На срезе имеет трапециевидную форму (основание 0,6 см, верх 0,3 см). Имеет общее загрязнение, потёртости.

### **Накладка**

1960–1970-е годы

Вологодская область, Кирилловский район, с. Волокославинское

мастер Куликов Александр Иванович

Дерево; столярная работа

18,2 × 3,8 × 0,6 см

Д 1559



Представляет собой две прямоугольных рамы (меховики), между которыми закреплён мех из светлого картона. Мех состоит из десяти складок-борин, уголки обклеены плотной бумагой более тёмного тона. Меховики по внешнему периметру ступенчатые. Заготовка имеет общее загрязнение, потёртости, потёки клея, утраты.

#### **Заготовка для гармонных мехов**

1960–1970-е годы

Вологодская область, Кирилловский район, с. Волокославинское  
мастер Куликов Александр Иванович

Дерево, картон, бумага, клей; столярная работа, гибка, вальцовка

22,2 × 13 × 6 см

Д 1560



Кнопки гармонные представляют собой цилиндры белого, чёрного и кремового цветов с сквозными отверстиями с одной стороны. Кнопки имеют царапины, загрязнения.

#### **Кнопки**

1960–1970-е годы

Вологодская область, Кирилловский район, с. Волокославинское  
мастер Куликов Александр Иванович

Пластмасса; пгтамповка

6 предметов: от 0,8 × 1,2 до 0,8 × 1,6

К 1770/1-6





**КИРИЛЛО-БЕЛОЗЕРСКИЙ  
ИСТОРИКО-АРХИТЕКТУРНЫЙ И ХУДОЖЕСТВЕННЫЙ  
МУЗЕЙ-ЗАПОВЕДНИК**