

*Мелодии*



РУССКОГО СЕВЕРА

*Каталог выставки*



КИРИЛЛО-БЕЛОЗЕРСКИЙ ИСТОРИКО-АРХИТЕКТУРНЫЙ  
И ХУДОЖЕСТВЕННЫЙ МУЗЕЙ-ЗАПОВЕДНИК

КИРИЛЛОВ  
— 2025 —

Генеральный директор Кирилло-Белозерского  
музея-заповедника

*М.Н. Шафмазов*

Вступительная статья

*Н.С. Волкова*

Составитель каталога

*А.В. Тербова*

Фотография / Макет каталога

*М.В. Есаков*

Экспозиционная группа

*Ю.А. Лебедева, Ю.В. Стёпина, Н.С. Волкова,  
М.В. Есаков, А.Н. Шляпкина, Е.В. Карандеева,  
А.В. Тербова, О.А. Генералова*

Кирилло-Белозерский историко-архитектурный  
и художественный музей-заповедник

ВЫСТАВКА

## МЕЛОДИИ РУССКОГО СЕВЕРА

МУЗЫКАЛЬНЫЕ ИНСТРУМЕНТЫ  
ИЗ СОБРАНИЯ КИРИЛЛО-БЕЛОЗЕРСКОГО МУЗЕЯ-ЗАПОВЕДНИКА  
И ЛИЧНОЙ КОЛЛЕКЦИИ АЛЕКСАНДРА КЕЛАРЕВА

14.02.25  
08.06.25

ПОДКЛЕТ ПАПЕРТИ  
ТРАПЕЗНОЙ ПАЛАТЫ



КАТАЛОГ ВЫСТАВКИ



---

14 февраля 2025 года в подклете Трапезной палаты открылась выставка «Мелодии Русского Севера. Музыкальные инструменты из собрания Кирилло-Белозерского музея-заповедника и Александра Келарева». На выставке можно увидеть: пианино, мандолину, балалайку, игрушки-свистульки, гармони, детали инструментов, фотографии середины XIX – XX века из фондов музея и частной коллекции.

В собрании Кирилло-Белозерского музея-заповедника хранится небольшая, но достаточно интересная коллекция музыкальных инструментов. Она насчитывает 32 предмета, относящихся к разным группам.

Музыкальные инструменты – это предметы, созданные человеком, с помощью которых извлекаются музыкальные и немusикальные неорганизованные звуки для исполнения музыкального произведения. Существует несколько сотен конструкций инструментов, которые придают им индивидуальные особенности, определяющие их тембровые и игровые возможности. Однако самые разнообразные конструкции объединяет обязательное наличие элементов, обеспечивающих образование и распространение музыкальных звуков в окружающей среде.

Гармони составляют основу выставки и это не случайно. Именно с гармоней начала формироваться коллекция музыкальных инструментов в Кирилло-Белозерском музее-заповеднике. Первые поступления относятся к 1947 году, когда кирилловская артель «Севкустарь» (с. Благовещенье Кирилловского района) передала музею в дар четыре музыкальных инструмента своего производства.

На рубеже XIX–XX веков в Кирилловском районе появилась знаменитая кирилловская гармонь, получившая в дальнейшем широкую известность за пределами региона. Начало изготовления гармоней в Кирилловском уезде восходит к 1850-м годам. Мастером, изготовившим первый инструмент, был Иван Разин из деревни Гора Волокославинской волости. Образцом ему послужила гармошка – «черепанка»,

---

увиденная в соседнем Череповецком уезде. Сын Разина, Фирс, продолжил дело отца. Постепенно ремеслом гармонщика заинтересовались соседи. Разины стали руководить процессом: раздавали заказы, собирали и перепродавали товар. К 1904 году гармони делали в 22 деревнях Волокославинской волости, свои гармонщики были в Бураковской и Ферапонтовской волостях.

В гармонном промысле Кирилловского уезда сложилось и закрепилось строгое разделение труда. Кустари, как правило, в совершенстве выполняли какую-либо одну операцию, изготавливали какую-либо одну деталь, добиваясь чистоты изделия и скорости исполнения. Лишь немногие могли собрать инструмент целиком. Кустари специализировались на выполнении семи основных операций. Корпусник делал из своего дерева рамки, верхние и нижние доски. Устройщик приделывал к доскам снаружи грифы (ручки), а с внутренней стороны – деревянные части, к которым потом прикреплялись металлические пластинки с голосами. Верховщик производил наружное украшение и наколачивал сверху все металлические части. Планочник (обычно им был сам предприниматель) делил лист латуни на отдельные планки и выколачивал в них щели для голосов. Голосовщик чистил латунные планки, насаживал проволочные голоса и придавал строй при помощи губ. Меховщик (обычно женщины) делали гармонные меха из картона, ситца, кожи. Все эти части изготавливались кустарями в своих домах. Сборщик составлял из отдельных частей целую гармонию. Кроме дерева и латуни использовались такие материалы, как медь (для украшения корпуса и в виде проволоки на голоса), лайка (под клавиши и на меха), картон (для мехов), лак (для окраски корпуса), клей, клеенка, бумага, кнопки, шурупы, марля, железная проволока. Отрицательной стороной процесса было то, что строгое разделение труда приводило к полной зависимости кустарей-надомников от за-

казчиков-предпринимателей.

На выставке представлено 11 гармоней из собрания музея, а также заготовка гармони и отдельные детали инструментов.

В XIX веке выпускали несколько видов гармоней. Наибольшим спросом пользовались двухрядные и однорядные «тальянки» (от исп. итальянки); гармони с изящной отделкой, называвшиеся «немецкими»; двух-, трех- и четырехрядные гармошки со срезанными углами - «питерки», называвшиеся так потому, что основными покупателями их были питерские рабочие; маленькие, но звучные концертные гармоньки. С 1911 года в Кирилловском уезде начали делать «хромки».

В выставочном зале музея можно увидеть бологоевскую, череповецкую, петроградскую, венскую, вологодскую гармонь. В каждой местности у инструмента были свои особенности, и они по-разному звучали.

К отдельной категории относится гармонь-хромка, которая отличается от просто гармони тем, что высота звука на ней не зависит от направления движения меха. При растяжении и сжатии мехов каждая кнопка при нажатии дает звук одной и той же высоты. Еще одно отличие заключается в том, что гармонь-хромка имеет определенную тональность. Сложно представить, что век назад неграмотные крестьяне без музыкального образования могли создавать такие инструменты.

На выставке представлены два предмета бытовавших в доме кирилловской семьи Церковницких в XIX-XX столетиях: пианино фирмы «Hermann Grossmann» и мандолина. Константин Сергеевич и Татьяна Васильевна Церковницкие сохранили не только старинный дом, но и богатейший семейный архив. Огромное количество предметов, среди которых семейные реликвии, уникальные документы, связанные с историей Кирилловского края, были переданы ими в фонды Кирилло-Белозерского музея-заповедника, а в 2013 году дом с предметами

домашней обстановки и обихода по завещанию перешел Кирилло-Белозерскому музею-заповеднику. Семья была очень музыкальной, на пианино играл Леонид Николаевич, глава семейства, и его дети - Сергей, Вера, Ольга, Николай и Мария. Самой лучшей пианисткой считалась Ольга. Сохранились так же документы о покупке и доставке инструмента.

Мандолина является достаточно редким и интересным памятником. Это инструмент лютневого семейства. Появившись в Италии в XVI-XVII веках, она уже в следующем столетии стала самым распространенным и любимым народным инструментом. Существует несколько ее типов, различающихся по строю, форме корпуса и шейки, числу струн.

В России мандолина появилась во второй половине XVIII столетия и быстро завоевала популярность. Свидетельством ее востребованности был высокий уровень продажи инструментов. Так, в 1914 году в России реализовано 580 000 щипковых инструментов, главным образом гитар и мандолин, примерно треть которых привезли из-за границы. После революции 1917 года в течение первых пятилеток была создана советская музыкальная промышленность. Тысячи дешевых мандолин выпускала Ленинградская фабрика струнных щипковых инструментов им. А.В. Луначарского. В период с 1932 по 1961 год производство этих инструментов на фабрике выросло с 59 400 до 121 395.

Мандолина в собрании Кирилло-Белозерского музея-заповедника по конструктивным особенностям относится к типу португальских плоских мандолин. Она, вероятно, была изготовлена в Ленинграде, на фабрике им. А.В. Луначарского, где плоские мандолины начали изготавливать с 1925 года. С учетом состояния древесины, инструмент может датироваться 1925-1940 годами.

---

Балалайка «Прима» представляет собой стандартный образец заводской сборки, популярный как инструмент для обучения игре детей в музыкальных школах РСФСР во второй половине XX века. Балалайка была изготовлена на фабрике им. А.В. Луначарского в 1980-е годы.

Дополняют выставку игрушки-свистульки. Это музыкальный инструмент, известный во всем мире и выполненный из различных материалов. Свистулька была одной из любимых детских забав. Игрушки были в каждой семье, независимо от статуса и положения. В XVIII-XIX веках производство глиняной игрушки достигло наибольшего расцвета, главными покупателями были простые люди. Игрушку стали делать специально для весенних ярмарок, изготавливая свистульки, гудки, коней, барынь, всадников, животных. Ими стали заниматься целые семьи, передавая секреты изготовления, заготовки и обжига глины от поколения к поколению. У каждого мастера вырабатывался свой стиль, своя манера лепки и оформления изделий.

Глина - материал хрупкий и недолговечный. В собраниях музеев русская глиняная игрушка представлена в основном произведениями второй половины XIX – начала XX века.

На выставке представлены экспонаты пионерского движения Советского Союза: барабан 1983 года и горн, датированный 50–60-ми годами XX века.

Горн созывал пионеров сигналами: «Слушайте все», «Сбор», «На знамя», «Походный марш», «На линейку», «Тревога» и некоторые другие. Горнист отряда - это было ответственное пионерское поручение, он должен был уметь выполнять строевые приемы с горном и подавать сигналы. На пионерской линейке место горниста было на правом фланге строя рядом с барабанщиком.

Барабан сопровождал строй во время походов, шествий, пара-

---

дов. Барабанщик отряда (его, как и горниста, избирал сбор или совет отряда) должен был уметь выполнять строевые приемы, исполнять «Марш», «Дробь».

---

В коллекции собирателя и исполнителя северного фольклора, музыковеда Александра Михайловича Келарева более 40 предметов, бытовавших в конце XIX-XX веках на территориях современных Вологодской, Архангельской, республики Коми и средней полосы России: гармони тальянки и хромки, балалайки, гусли, рожки, барабаны, трещётки и другие.

Александр Михайлович Келарев родился 11 августа 1954 года в деревне Якушевской Вельского района Архангельской области. Окончил отделение народных инструментов кафедры оркестрового дирижирования Ленинградского государственного института культуры (Санкт-Петербургский государственный институт).

В настоящее время проживает в селе Печма Вельского района. Заниматься коллекционированием музыкальных инструментов начал ещё в студенческие годы. В числе первых образцов - псковская тальянка («псковская резуха»), инструменты из Новгорода, Ленинградской и Владимирской областей. В 1990-2000-х годах он собирал инструменты в Вологодской и Архангельской областях и республике Коми. В 2010-х годах выявил образцы тальянок и других музыкальных инструментов Кирилловского, Верховажского, Череповецкого, Устьянского, Тарногского, Котласского, Сольвычегодского, Вельского и Шенкурского районов.

Александр Михайлович владеет игрой на многих народных инструментах, с тальянкой концертировал по многим регионам России. В настоящее время работает специалистом по фольклору в Верховажском Центре традиционной народной культуры, является руководителем фольклорного ансамбля «Народный праздник» и детского ансамбля «Ватага». С удовольствием делится накопленным опытом в области фольклора на конференциях, семинарах, фестивалях и конкурсах, представляет свою коллекцию в МБУК «Верховажский район-

---

ный центр традиционной народной культуры», проводит мастер-классы по игре на музыкальных инструментах, участвует в народных праздниках.

Он не только умеет играть на многих старинных инструментах: гусях, важской тальянке, дудочках и рожках, – но и старается обучить молодежь. «Где родился, там и пригодился» – эта поговорка как нельзя больше подходит к нему. Будучи профессиональным артистом, с концертами он объездил всю Россию, долгие годы жил в Ленинграде, а потом вернулся в родные места. Впрочем, несмотря на крестьянский быт, Келарев и сейчас больше интеллигент, нежели крестьянин. Ещё студентом Ленинградского института культуры он начал заниматься научной работой, которую не оставляет до сих пор. Правда, сфера его интересов не вполне обычная. Он изучает и активно воссоздаёт традиционную деревенскую культуру Русского Севера, занимается сохранением крестьянских ремёсел, православных праздников, песенных традиций, привлекая к этому, в основном, детей. Александр Михайлович считает это делом государственной важности, потому что от сбережения русской культуры, которая своими корнями уходит в деревенский старинный быт, зависит сохранение русского народа и всего государства.

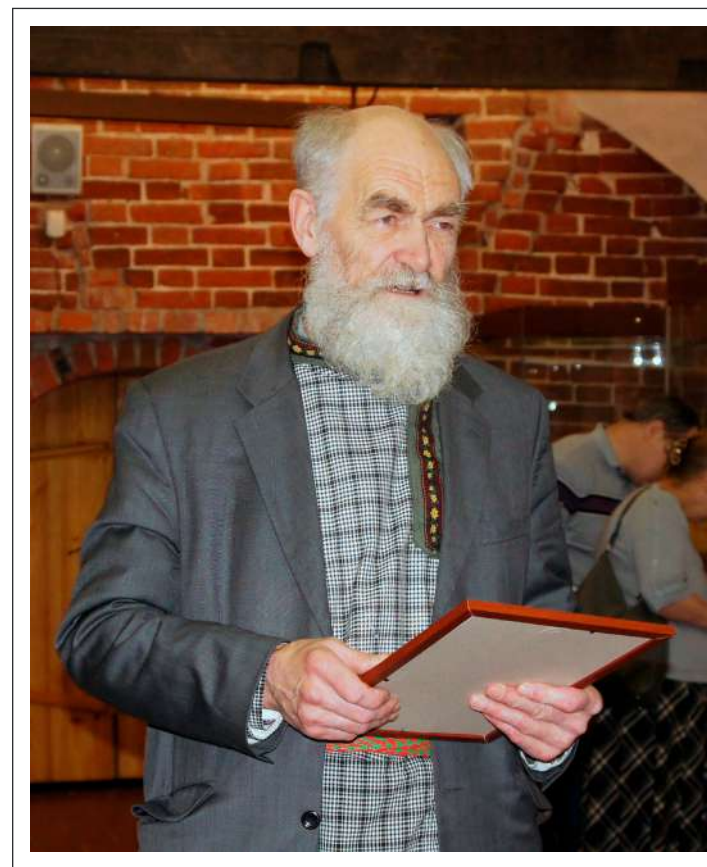
– Ещё учась в институте, мы с сокурсниками создали при Ленинградском дворце молодежи народный коллектив «Очели», – рассказал А.М. Келарев, – я стал владимирскими рожками заниматься, узнавать, откуда они. Мы ездили в научные экспедиции. Бабушки пели старинные песни, а мы на магнитофон записывали. Вдоль всего побережья Белого моря проехали, потом побывали и на Вологодчине. Уже после института на базе консерватории мы создали ещё один фольклорный коллектив, «Славиши», тоже стали ездить с концертами, исполнять песни наших дедов, показывать, на каких инструментах они играли.

---

– Славиши-это название древних гуслей из Великого Новгорода. Гусли – исконно русский инструмент, они имеют огромное значение не только для русской культуры, но и для мировой. Я принимал участие в двух международных конференциях, посвященных этому вопросу. Современная поп-, арт- и рок-музыка отношения к русской культуре не имеют. Мы же старались показать людям традиционное музыкальное мышление наших предков: длинные песни, старинные свадебные обряды. Это совсем другая музыкальная культура. И слава Богу, что нашему поколению ее удалось еще застать. Мы решили пойти по пути возрождения православной веры, начали ходить в православный кружок. У коллектива «Славишей» появилась мечта – переехать в сельскую глубинку, и выбор пал на один из экологически чистых районов России – Верховажье. Когда я увидел пежемский Богоявленский собор, то сразу понял, что останусь здесь навсегда. Но всем коллективом переехать не удалось, и окончательно на свою малую родину перебрался я один. Это было в 1989-м. С тех пор живу здесь. Как могу, занимаюсь восстановлением традиционной культуры Русского Севера.

---

*Каталог подготовлен по материалам выставки «Мелодии Русского Севера. Музыкальные инструменты из собрания Кирилло-Белозерского музея-заповедника и частной коллекции Александра Келарева», открытой 14 февраля 2025 года в подклете паперти Трапезной палаты. Предметы в каталоге объединены в два больших блока - памятники из собрания музея-заповедника и предметы из частной коллекции. Внутри блоков комплексы каталожных описаний инструментов объединены по типу звукоизвлечения - струнные, пневматические (духовые), механические инструменты.*



А.М. Келарев на открытии выставки «Мелодии Русского Севера» в подклете паперти Трапезной палаты 14 февраля 2025 года.



## Собрание Кирилло-Белозерского музея-заповедника



### Баян

1940-1941. Вологодская область, Кирилловский район, деревня Куракино.

Г.М. Суслов (левая часть корпуса), М.И. Суслов (правая часть корпуса)

и Н.М. Суслов (голоса), настройка – П.С. Степин

Дерево (ольха), кость, металл (алюминий, жёсть), клеёнка, дерматин,

целлулоид; столярная работа, ручная сборка, резьба, полировка

38x41x21

КБИАХМ КП-10338 Д-1015







**Баян регистровый «Ансамбль-3» с футляром**

1989. Вологда, Вологодская фабрика баянов

Дерево, целлулоид, ткань, кожа, цветной металл, пластик; фабричная сборка

44x37,5x21,0 (баян)

47,5x41,5x25,2 (футляр)

КБИАХМ КП-28307/1-2 Д-2860/1-2





# **Гармонь-хромка**

2002. Вологодская область, Кирилловский район, село Волокославинское.

А.И. Куликов

Дерево, кожа, кожа искусственная, ткань, пластмасса, проволока, перламутр, ледерин, лак, клей, резьба, работа столярная, инкрустация, ручная сборка

31,0x30,5x19,0

КБИАХМ КП-21854/1 Д-1554/1







**Гармонь бологоевская**

1930-1940-е. Вологодская область, Кирилловский район,  
село Волокославинское. Артель «Северный кустарь»  
Дерево, металл, бумага, картон, лак, кожа искусственная, столярная работа,  
ручная сборка, штамповка  
33,0x26,0x19,0  
КБИАХМ КП-2737 Д-179







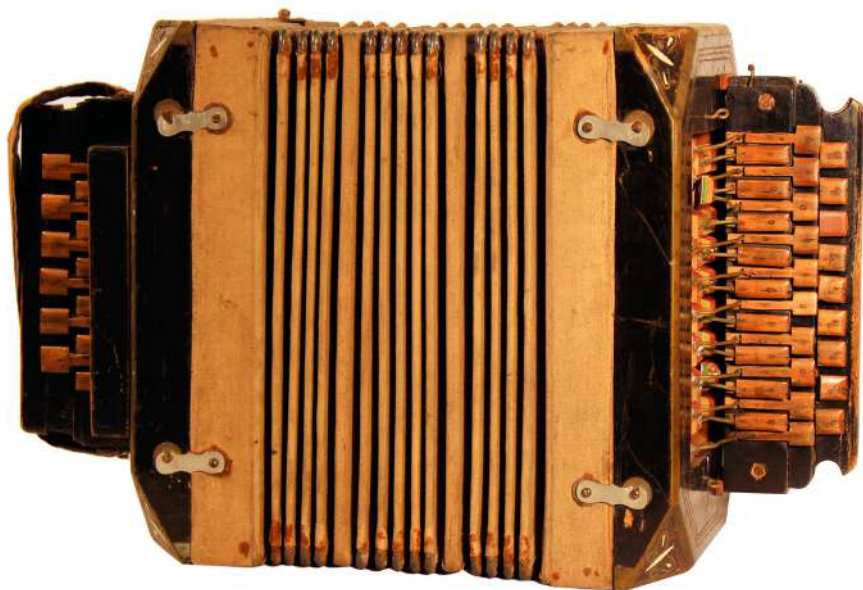
#### **Гармонь череповецкая**

Первая половина XX века. Вологодская область, Кирилловский район, село Никольский Торжок. Николо-Торжская профтехшкола  
Дерево, металл (медь), картон, клей, ситец, искусственная кожа, краска, лак; чеканка, прорезь по металлу, столярная работа, ручная сборка  
26х30х16,5  
КБИАХМ КП-3361 Д-253



#### **Гармонь венская**

Первая половина XX века. Вологодская область, Кирилловский район, село Никольский Торжок. Николо-Торжская профтехшкола  
Дерево, металл (алюминий), пластмасса, ткань (ситец), картон, клей, клеёнка, ледерин; столярная работа, ручная сборка, резьба  
30,0х25,0х13,0  
КБИАХМ КП-3362 Д-254



#### **Гармонь петроградская**

Первая половина XX века. Вологодская область, Кирилловский район, село Никольский Торжок. Николо-Торжская профтехшкола  
Дерево, металл (медь, жель), картон, клей, ткань (ситец), искусственная кожа (ледерин), кость, лак; столярная работа, ручная сборка, штамповка  
28,0x40,0x20,0  
КБИАХМ КП-3363 Д-255



#### **Баян**

Первая половина XX века. Вологодская область, Кирилловский район, село Никольский Торжок. Николо-Торжская профтехшкола  
Дерево, металл (алюминий, медь), ледерин, картон, ткань, пластмасса, лак; столярная работа, ручная сборка  
39x49x21  
КБИАХМ КП-3364 Д-256





#### **Гармонь вятская**

Конец XIX - начало XX века. Вятская губерния. Павел Столбов  
 Дерево, металл, кожа, ткань, искусственная кожа, лак, картон; чеканка, прорезь по металлу, столярная работа, ручная сборка, печать (клеймо)  
 34x29,5x15  
 КБИАХМ КП-27622 Д-2845



#### **Гармонь вологодская**

Первая половина XX века. Вологодская область, Кирилловский район, село Никольский Торжок. Николо-Торжская профтехшкола  
 Дерево, металл, медная проволока, ткань, кожа, иск. кожа, картон, лак; столярная работа, ручная сборка, штамповка  
 26x30x17  
 КБИАХМ КП-3358 Д-250



### Гармонь (заготовка)

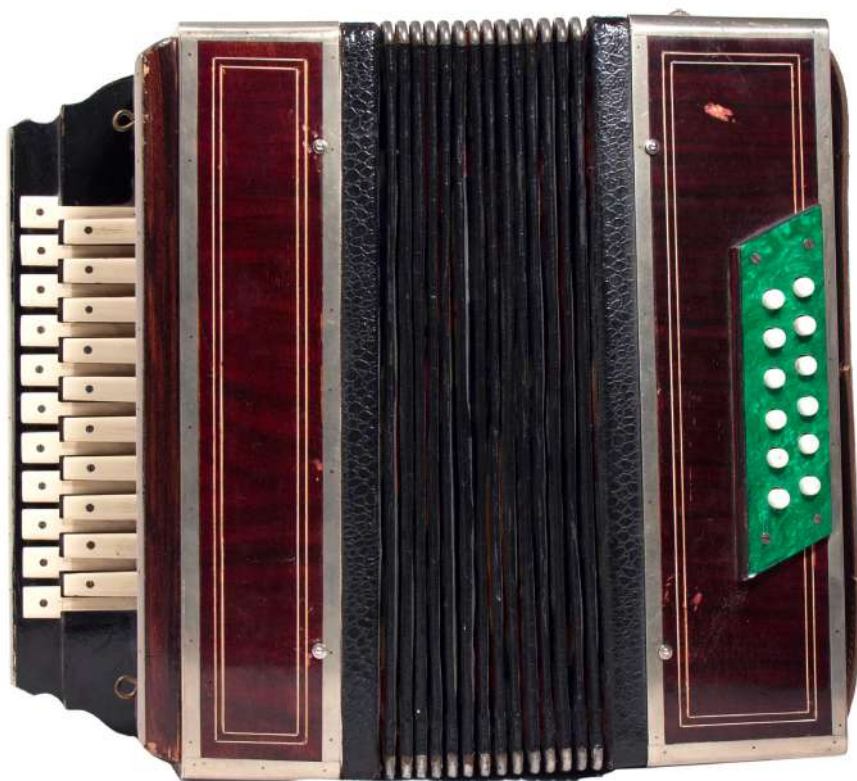
XX век. Вологодская область, Кирилловский район  
 Дерево, металл, картон, клей, лак, кость; столярная работа,  
 ручная сборка, резьба  
 30,5х38х20  
 КБИАХМ КП-7809 Д-689



### Гармонь

1955–1961. Вологодская область, Кирилловский район, село Волокославинское.  
 Благовещенская гармонная фабрика  
 Дерево, металл, целлулоид, кожа, искусственная кожа, ткань, пластмасса,  
 картон, клей, лак; столярная работа, ручная сборка  
 31,5х29,5х17,5  
 КБИАХМ КП-26576 Д-2749





#### **Гармонь-хромка**

1961–1963-е. Вологодская область, Кирилловский район, село Волокославинское.  
Кирилловская фабрика баянов Вологодского СНХ  
Дерево (ольха), металл, целлулоид, ледерин, искусственная кожа, ткань, картон,  
клей, лак, пластмасса, кость; столярная работа, ручная сборка  
33,0х34,0х18,2  
КБИАХМ КП-28424 Д-2868



#### **Гармонь-хромка**

1950-е. Вологодская область, Кирилловский район  
Дерево (ольха), металл, кожа, иск. кожа, ткань, кость, картон, клей;  
столярная работа, ручная сборка  
28,5х27,8х18,0  
КБИАХМ КП-28822 Д-2873



## Собрание А.М. Келарева



### Гармонь-хромка кирилловская

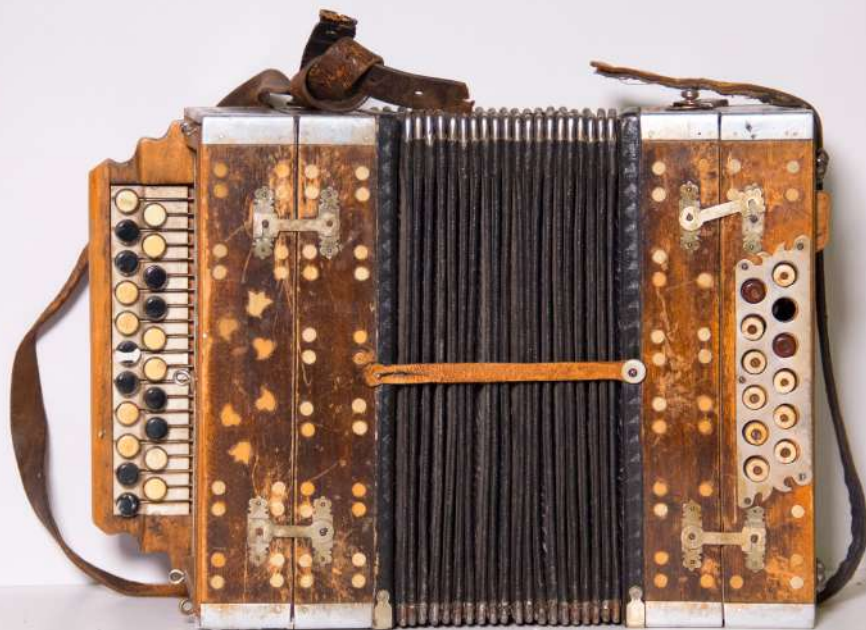
Середина XX века. Архангельская область, Вельский район, село Печма

29,5x32,0x17,0

Дерево, металл, картон, кожа, ткань, клей, столярная работа, ручная сборка







**Хромка «Мастерская»**

Начало XX века. Город Екатеринбург

28,5x39,0x19,0

Дерево, металл, картон, кожа, ткань, клей, столярная работа, ручная сборка







**Тальянка «Волынка»**

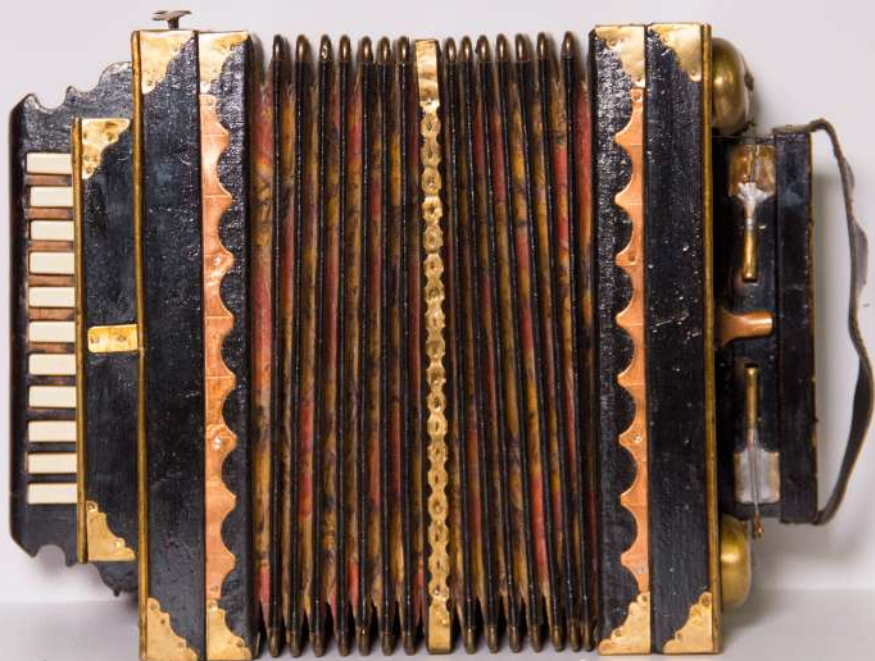
Конец XIX века. Вологодская область, Череповецкий район

30,5x33,0x15,0

Дерево, металл, картон, кожа, ткань, клей, столярная работа





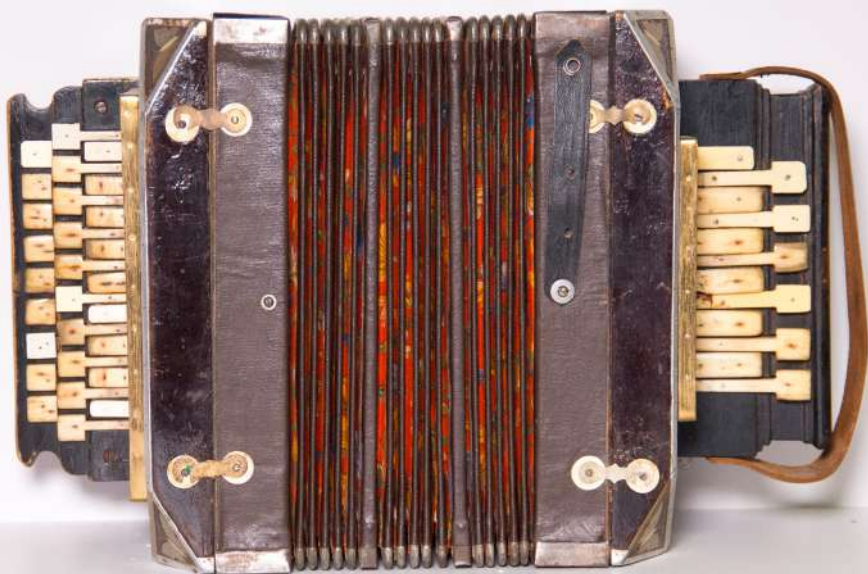


**Тальянка «Русская»**

Начало XX века. Архангельская область, Котласский район  
27,5х33,0х19,0  
Дерево, металл, картон, кожа, ткань, клей, столярная работа







**Тальянка «Минорка»**

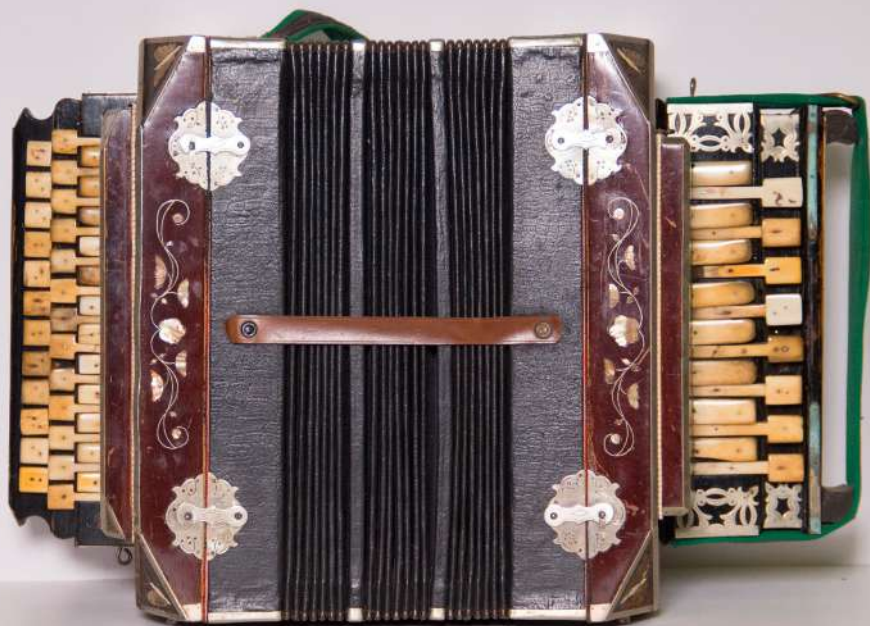
Начало XX века. Город Великий Новгород

28,0x41,0x19,0

Дерево, металл, картон, кожа, ткань, клей, столярная работа, ручная сборка







**Тальянка «Минорка»**

Начало XX века. Город Великий Новгород

30,0x46,5x20,0

Дерево, металл, картон, кожа, ткань, клей, столярная работа, ручная сборка







**Тальянка двухрядная «Вятка»**

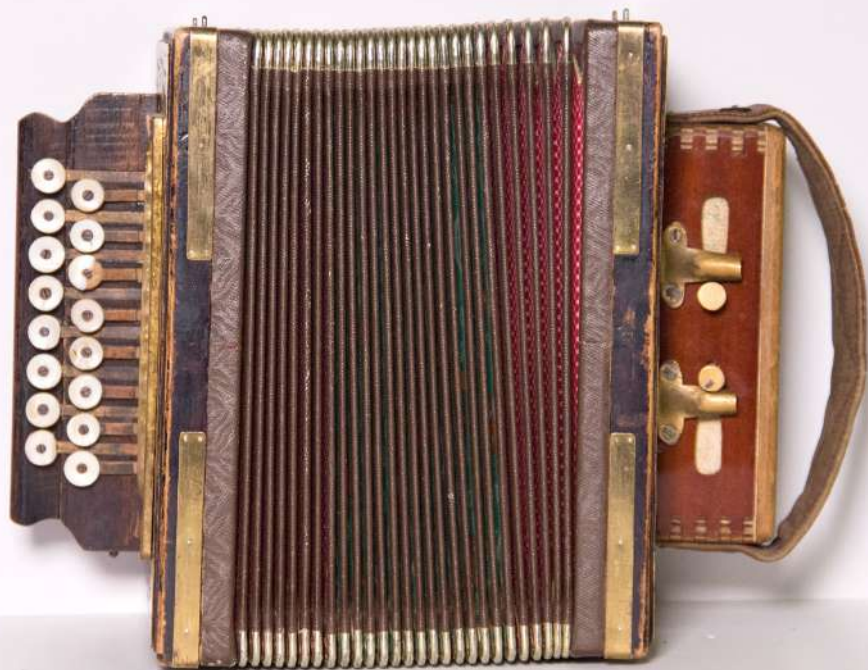
Конец XIX века. Вологодская область, Череповецкий район

32,0x39,0x15,5

Дерево, металл, картон, кожа, ткань, клей, столярная работа







**Тальянка двухрядная**

Начало XX века. Архангельская область, Вельский район

24,0x26,0x18,0

Дерево, металл, картон, кожа, ткань, клей, столярная работа







**Тальянка двухрядная**

Середина XX века. Вологодская область, село Верховажье. И. Климовский  
31,0x30,0x17,5  
Дерево, металл, картон, кожа, ткань, клей, столярная работа







**Тальянка двухрядная**

Середина XX века. Вологодская область, село Верховажье

24,0x28,0x17,0

Дерево, металл, картон, кожа, ткань, клей, столярная работа





**Тальянка двухрядная**

Конец XX века. Архангельская область, Вельский район

22,0x28,0x16,0

Дерево, металл, картон, кожа, ткань, клей, столярная работа







**Тальянка «Русская»**

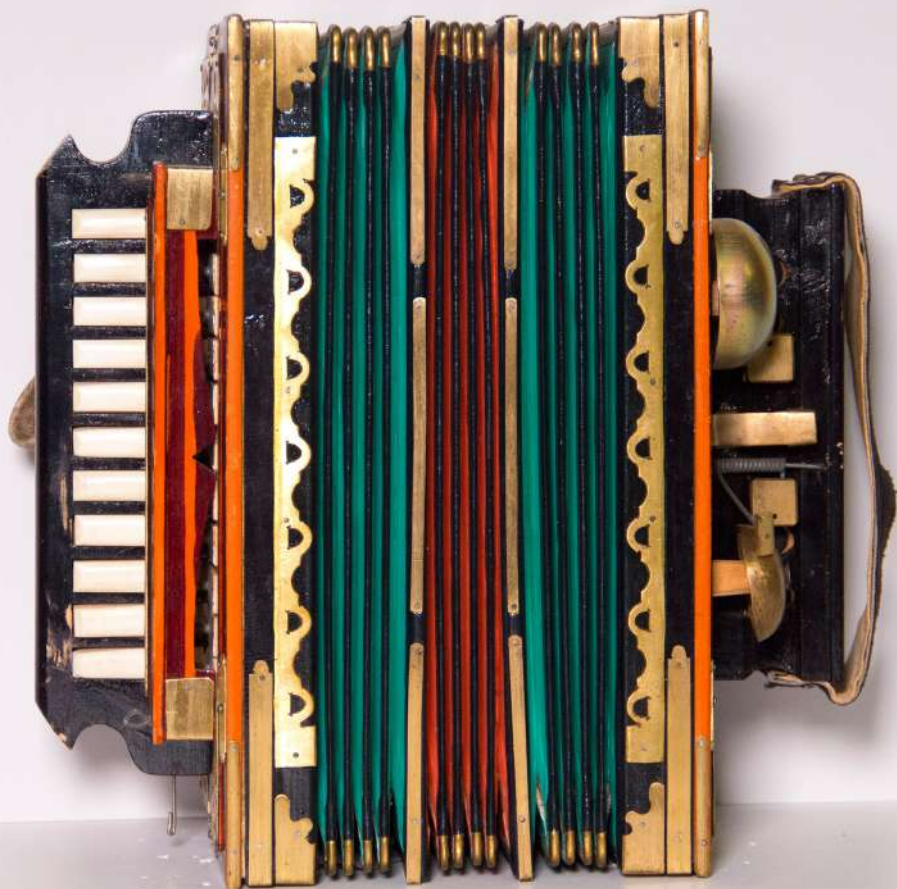
Конец XIX-начало XX века. Архангельская область, Котласский район

24,0x28,0x18,0

Дерево, металл, картон, кожа, ткань, клей, столярная работа







**Тальянка никольская**

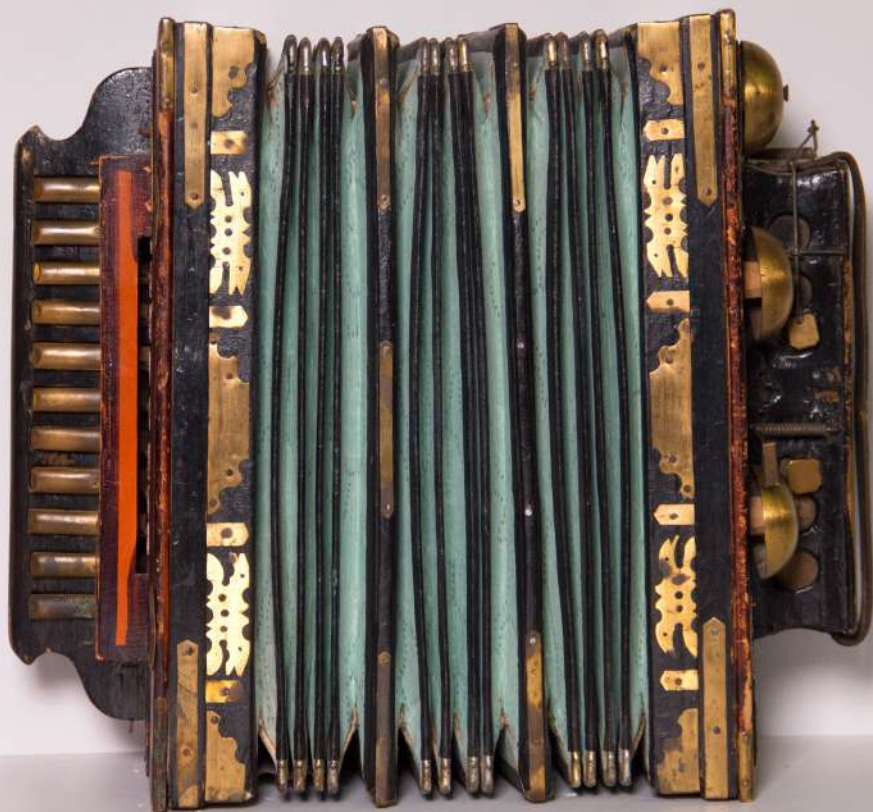
1980-е. Вологодская область, город Никольск. И. Слепухин

30,0x27,5x17,0

Дерево, металл, картон, кожа, ткань, клей, столярная работа







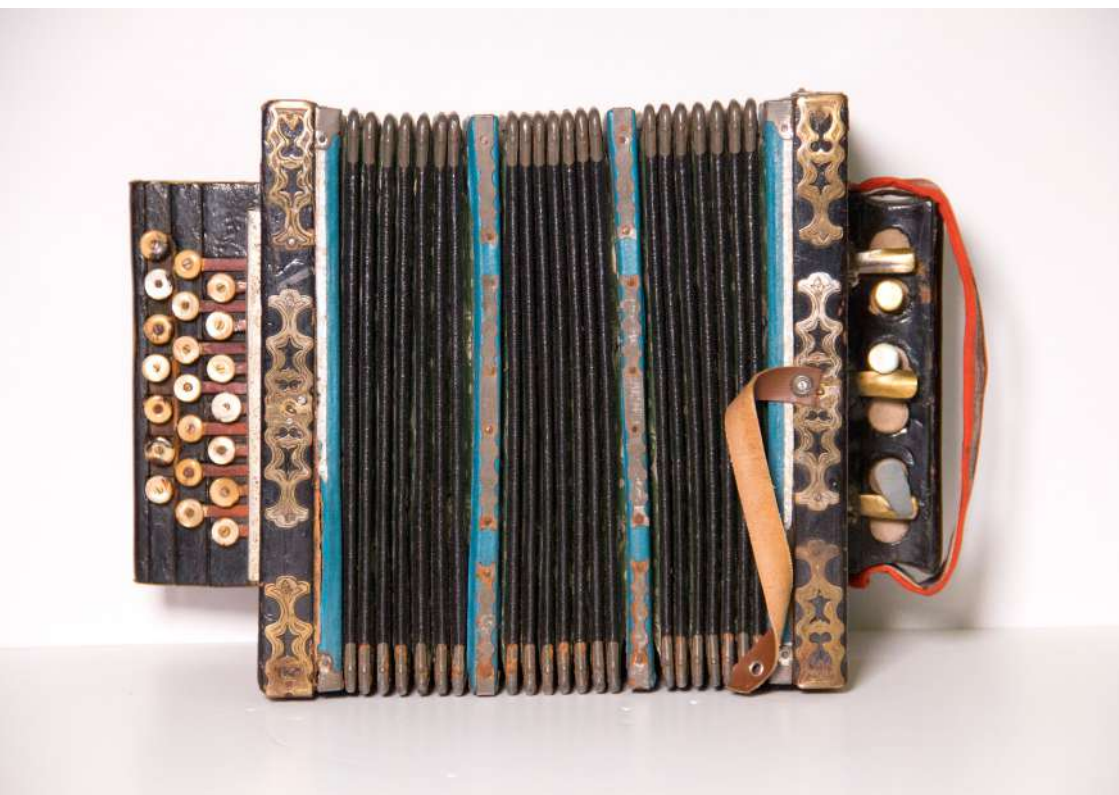
**Тальянка никольская**

1980-е. Вологодская область, город Никольск. Мастер И. Слепухин

30,0х34,5х16,5

Дерево, металл, картон, кожа, ткань, клей, столярная работа





**Тальянка ильиноподемская трехрядная**

Середина XX века. Архангельская область, Вилегодский район. И. Кучин

26,0x31,0x18,5

Дерево, металл, картон, кожа, ткань, клей, столярная работа







**Тальянка трехрядная трофейная**

Середина XX века. Италия

23,0x24,0x12,5

Дерево, металл, картон, кожа, ткань, клей, столярная работа, ручная сборка





**Тальянка «Минорка» трофейная**

Середина XX века. Швеция

31,5x34,0x18,0

Дерево, металл, картон, кожа, ткань, клей, столярная работа, ручная сборка







**Тальянка «Минорка» трофейная**

Середина XX века. Швеция

33,0x35,0x17,5

Дерево, металл, картон, кожа, ткань, клей, столярная работа







**Тальянка однорядная**

Начало XX века. Архангельская область, город Сольвычегодск

25,0x32,0x17,5см

Дерево, металл, картон, кожа, ткань, клей, столярная работа







**Тальянка никольская**

Середина XX века. Вологодская область, город Никольск. И. Павлов  
28,0x28,0x17,0  
Дерево, металл, картон, кожа, ткань, клей, столярная работа



СПИСОК ЭКСПОНАТОВ,  
ПРЕДСТАВЛЕННЫХ НА ВЫСТАВКЕ

Музыкальные инструменты в собрании Кирилло-Белозерского  
музея-заповедника

Механические инструменты

1. Шкатулка музыкальная

1849. Германия, город Дрезден  
Дерево, металл, лак, фабричное  
производство  
15,8×25,5×23,3  
КБИАХМ КП-15879/1 Д-1285/1

2. Пластинки

для музыкальной шкатулки  
1849. Германия, город Дрезден  
Металл, фабричное производство  
0,2×20,5×20,5  
КБИАХМ КП-15879/2 Д-1285/2-11

Струнные щипковые инструменты

3. Мандолина

Вторая четверть XX века. Ленинград,  
фабрика народных музыкальных инстру-  
ментов имени А.В. Луначарского  
Дерево, металл, лак, пластмасса;  
столярная работа, фабричная сборка  
60,0×39,0×7,5  
КБИАХМ КП-29021 Д-2874

5. Фотография «Цыпинская молодежь  
с музыкальными инструментами»

Начало XX века  
Фотобумага  
8,0×14,0  
КБИАХМ МФД НВ-756

4. Балайка

1980-е. Ленинград, фабрика народных  
музыкальных инструментов имени  
А.В. Луначарского  
Дерево, металл, пластмасса, лак, краска;  
фабричная сборка  
66,5×43×11,8  
КБИАХМ КП-24362 Д-1860

Струнные клавишные инструменты

6. Пианино кабинетное

1908. Германия, фирма «Hermann Grossmann»  
Дерево, шпон, краска, металл, слоновая кость, войлок  
(фильц, вебфильц, пушель), лак; литье, столярная и токарная работа, ручная сборка  
130×156×70,5  
КБИАХМЗ КП-19944 Д-1336

7. Квитанция пароходного общества  
«По Волге» № 829850 на застрахованное  
в 375 рублей и отправленное из Москвы  
до Гориц пианино на имя Леонида  
Николаевича Церковниченко от 8 июля  
1908 года

Бумага, краска, чернила, печать типограф-  
ская, рукопись  
43,0×39,5  
КБИАХМЗ КП-14536/2

8. Счет Л.Н. Церковниченко от фирмы  
Герман и Гроссман из Москвы за продан-  
ное пианино от 24 июня 1908 года

Бумага, краска, чернила, печать типограф-  
ская, рукопись  
27,5×21,5  
КБИАХМЗ КП-14535

9. Сопроводительное письмо к квитан-  
ции пароходного общества «По Волге»  
№ 829850 на застрахованное в 375 рублей  
и отправленное из Москвы до Гориц  
пианино на имя Леонида Николаевича  
Церковниченко от 8 июля 1908 года

Бумага, краска, чернила, печать типограф-  
ская, рукопись  
27,5×21,0  
КБИАХМЗ КП-14536/1

10. Письмо Л.Н. Церковниченко на фор-  
менном бланке Герман и Гроссман с сооб-  
щение, что ключ для настройки пианино  
выслан почтой от 9 декабря 1908 года

Бумага, краска, чернила, печать типограф-  
ская, рукопись  
28,0×21,5  
КБИАХМЗ КП-14539

11. Журнал. Гусельки яровчатые: ежеме-  
сячный музыкально-литературный  
с иллюстрациями и нотными приложе-  
ниями. № 1. 1911

1911. Город Великий Новгород  
Бумага, краска, печать типографская  
28,0×19,3  
КБИАХМ КП-15494/1

12. Камертон

Начало XX века  
Металл, литье  
13,0×1,5×1,1  
КБИАХМЗ КП-32623 М-3253



### Ударные инструменты

- |  |  |
|--|--|
| <p><b>13. Бубен</b><br/>1970–1980-е<br/>Металл, краска, заводское производство<br/>20,9×20,9×3,0<br/>КБИАХМ КП-39648 М-3997</p> <p><b>14. Игрушка «Погремушка»</b><br/>2008<br/>Береста, плетение<br/>14,7×6,8×7,2<br/>КБИАХМ МФД КП-5346 Д-2215</p> | <p><b>15. Барабан пионерский</b><br/>1983. Москва, завод игрушек «Орленок»<br/>Металл, дерево, пластик, сборка<br/>13,5×29,2×29,2<br/>КБИАХМ КП-29632/1 Д-2918/1</p> <p><b>16. Палочки барабанные</b><br/>1983. Москва, завод игрушек «Орленок»<br/>Дерево, заводское производство<br/>35,0×1,5×1,5<br/>КБИАХМ КП-29632/2 Д-2918/2</p> |
|--|--|
- 17. Журнал. Вожатый: журнал ЦК ВЛКСМ и Центрального Совета Всесоюзной пионерской организации имени В.И. Ленина. – 1963. – № 7.**  
Бумага, краска, печать типографская  
25,7×19,5  
КБИАХМ НВ-529/10

### Пневматические (духовые) инструменты

- |   |  |
|---|--|
| <p><b>18. Горн пионерский</b><br/>1950-е. Саратовская область, город Энгельс<br/>Металл, пластмасса, штамповка<br/>54,0×14,0×12,0<br/>КБИАХМ КП-26080 М-2517</p> <p><b>19. Горн пионерский</b><br/>1950-е. Россия<br/>Металл, штамповка<br/>53,0×20,0×14,5<br/>КБИАХМ КП-27309 М-2678</p> | <p><b>20. Фотография «Пионерский лагерь»</b><br/>1953. Вологодская область, город Кириллов<br/>Фотобумага, чернила, карандаш, печать, рукопись<br/>18,3×13,0<br/>КБИАХМ НВ-114/10</p> <p><b>21. Фотография «Пионеры»</b><br/>1950-е. Вологодская область, г. Кириллов<br/>Фотобумага, печать<br/>12,0×18,0<br/>КБИАХМ НВ-314/6</p> |
|---|--|

- |   |  |
|---|--|
| <p><b>22. Фотография «Дом пионеров»</b><br/>1950–1960-е<br/>9×11,8<br/>ОПИ КБИАХМ. Ф. 3. Оп. 1.<br/>Ед. хр. 175. Л. 5</p> <p><b>23. Жалейка (рожек пастуший)</b><br/>1970-е. Вологодская область, Белозерский район, деревня Пятница. А.М. Викторov<br/>Дерево, береста; столярная работа<br/>Трубка 22,5×2,3×2,3; раструб 20×10×10 (длина 20 см, диаметр 10 см)<br/>КБИАХМ НВ-1743</p> <p><b>24. Свистулька «Полкан»</b><br/>1980-е. Город Вологда<br/>Глина, лепка, обжиг<br/>17,5×10,2×9,4<br/>КБИАХМ КП-17596 К-1494</p> <p><b>25. Свистулька «Конь»</b><br/>1980-е. Т.В. Горбатова<br/>Глина, лепка, обжиг<br/>6,2×5,9×2,9<br/>КБИАХМ КП-17589 К-1487</p> <p><b>26. Игрушка-свистулька «Олень»</b><br/>1989–1990. Город Киров. Г.А. Устинова<br/>Глина, бумага золотая, лепка, обжиг, раскраска<br/>9,0×8,0×6,5<br/>КБИАХМ КП-21650 К-1689</p> <p><b>27. Игрушка-свистулька «Лошадка»</b><br/>1989–1990. Город Киров. Г.А. Устинова<br/>Глина, бумага золотая, лепка, обжиг, раскраска<br/>8,0×5,8×3,8<br/>КБИАХМ КП-21649 К-1688</p> <p><b>28. Игрушка-свистулька «Бык»</b><br/>Начало 1990-х. Город Вологда<br/>Глина, лепка, обжиг, раскраска<br/>11,4×9,9×5,4<br/>КБИАХМ КП-21681 К-1720</p> | <p><b>29. Игрушка-свистулька «Сапожок»</b><br/>1990-е. Вологодская область, город Череповец. С.Г. Феньвеши<br/>Глина, глазурь, лепка, обжиг<br/>6,9×9,3×4,4<br/>КБИАХМ КП-21698 К-1737</p> <p><b>30. Игрушка-свистулька «Нодимская трубка»</b><br/>1994. Вологодская область, город Череповец. С.Г. Феньвеши<br/>Глина, лепка, обжиг, лощение<br/>10,1×7,6×2,5<br/>КБИАХМ КП-17444 К-1342</p> <p><b>31. Игрушка-свистулька «Утица»</b><br/>1994. Вологодская область, город Череповец. С.Г. Феньвеши<br/>Глина, лепка, обжиг, лощение<br/>11,2×15,5×6,6<br/>КБИАХМ КП-17484 К-1397</p> <p><b>32. Игрушка-свистулька «Всадник»</b><br/>1994. Вологодская область, город Череповец. С.Г. Феньвеши<br/>Глина, лепка, обжиг, лощение<br/>11,0×11,5×6,3</p> <p><b>33. Свистулька «Лошадка в яблоках»</b><br/>1994. Вологодская область, город Кириллов. Н.В. Боровиков<br/>Глина, краска, лепка, обжиг, роспись, гуашь<br/>7,3×4,0×6,0<br/>КБИАХМ КП-18733 К-1547</p> <p><b>34. Свистулька «Медведь с гармошкой»</b><br/>1995. Вологодская область, город Кириллов. Н.В. Боровиков<br/>Глина, краска, лепка, обжиг, роспись, тиснение, гуашь<br/>6,4×4,7×5,3<br/>КБИАХМ КП-18736 К-1550</p> |
|---|--|

**35. Игрушка-свистулька «Конь»**

2003. Вологодская область,  
город Кириллов. Н.В. Боровиков  
Глина, лепка, обжиг, лощение  
7,8×8,05×3,6  
КБИАХМ КП-22593 К-1803

**36. Игрушка-свистулька «Козел»**

2005. Вологодская область,  
город Череповец. М.Н. Васильева  
Глина, глазурь, лепка, обжиг, обварка  
9,0×5,5×10,4  
КБИАХМ КП-23990 К-1944

**37. Игрушка-свистулька «Медведь»**

2005. Вологодская область,  
город Череповец. М.Н. Васильева  
Глина, глазурь, лепка, обжиг, обварка  
12,0×7,0×8,2  
КБИАХМ КП-23991 К-1945

**38. Игрушка-свистулька «Конь»**

2005. Вологодская область,  
город Череповец. М.Н. Васильева  
Глина, глазурь, лепка, обжиг, обварка  
9,0×5,5×9,8  
КБИАХМ КП-23992 К-1946

**39. Игрушка-свистулька «Петух»**

2005. Вологодская область,  
город Кириллов. Н.В. Боровиков  
Глина, краска, лепка, обжиг, роспись  
6,0×6,3×4,0  
КБИАХМ КП-23160 К-1861

**Клавишно-пневматические инструменты****40. Гармонь**

Конец XIX – начало XX века. Вятская губерния. Павел Столбов  
Дерево, металл, кожа, ткань, искусственная кожа, лак, картон; чеканка,  
прорезь по металлу, столярная работа, ручная сборка, печать (клеймо)  
34×29,5×15  
КБИАХМ КП-27622 Д-2845

**Артель «Северный кустарь»  
(1954–1955 – артель «Северная мелодия»,  
1955–1960 – Благовещенская гармонная фабрика,  
1960–1962 – Кирилловская фабрика баянов Вологодского СНХ)**

**41. Гармонь венская**

1930–40-е. Вологодская область,  
Кирилловский район, село Волокославин-  
ское. Артель «Северный кустарь»  
Дерево, металл, кость, пластмасса, ткань,  
картон, клей, иск. кожа (ледерин, дерма-  
тин); столярная работа, ручная сборка,  
резьба  
30,5×33×15,6  
КБИАХМ КП-3362 Д-254

**42. Гармонь бологоевская**

1930–1940-е. Вологодская область,  
Кирилловский район, село Волокославин-  
ское. Артель «Северный кустарь»  
Дерево, металл, бумага, картон, лак, кожа  
искусственная, столярная работа, ручная  
сборка, штамповка  
33,0×26,0×19,0  
КБИАХМ КП-2737 Д-179

**43. Баян**

1930–1940-е. Вологодская область,  
Кирилловский район, село Волокославин-  
ское. Артель «Северный кустарь»  
Дерево, оргалит, перламутр, проволока  
белого металла, металл, иск. кожа, пласт-  
масса; столярная работа, ручная сборка,  
резьба, инкрустация  
49,7×39×23  
КБИАХМ КП-2734 Д-176

**44. Гармонь**

1955–1961. Вологодская область, Кирил-  
ловский район, село Волокославинское.  
Благовещенская гармонная фабрика  
Дерево, металл, целлулоид, кожа, искус-  
ственная кожа, ткань, пластмасса, картон,  
клей, лак; столярная работа, ручная сборка  
31,5×29,5×17,5  
КБИАХМ КП-26576 Д-2749

**45. Гармонь**

1961–1963-е. Вологодская область,  
Кирилловский район, село Волокосла-  
винское. Кирилловская фабрика баянов  
Вологодского СНХ  
Дерево (ольха), металл, целлулоид, ледерин,  
искусственная кожа, ткань, картон, клей,  
лак, пластмасса, кость; столярная работа,  
ручная сборка  
33,0×34,0×18,2  
КБИАХМ КП-28424 Д-2868

**46. Фотография «Производственный  
процесс работы артели «Северный  
кустарь»**

1950–1953. Вологодская область, Кириллов-  
ский район, село Волокославинское  
ОПИ КБИАХМ. Ф. 3. Оп.1. Ед. хр. 137. Л.16.

**47. Фотография «Производство  
Благовещенской гармонной фабрики».**

1950–1957. Вологодская область, Кириллов-  
ский район, село Волокославинское  
Фотобумага, карандаш, печать, рукопись  
11,7×18,0  
КБИАХМ НВ-348/1



- 48. Фотография «Производство Благовещенской гармонной фабрики. Сборочный цех»**  
1950–1957. Вологодская область, Кирилловский район, село Волокoslавинское  
Фотобумага, карандаш, бумага, чернила, печать, рукопись  
13,7×18,0 см; 12,0×18,0 см (кадр)  
КБИАХМ НВ-348/31
- 49. Фотография «Производство Благовещенской гармонной фабрики»**  
1950–1957. Вологодская область, Кирилловский район, село Волокoslавинское  
Фотобумага, карандаш, печать, рукопись  
12,0×18,0  
КБИАХМ НВ-348/10
- 50. Фотография «Производство Благовещенской гармонной фабрики»**  
1950–1957. Вологодская область, Кирилловский район, село Волокoslавинское  
Фотобумага, карандаш, печать, рукопись  
10,5×17,0  
КБИАХМ НВ-348/21
- 51. Фотография «Благовещенская гармонная фабрика»**  
1950–1961. Вологодская область, Кирилловский район, село Волокoslавинское  
30,0×18,0  
КБИАХМ ОПИ. Ф. 3. Оп.1. Ед. хр.137. Л. 51
- 52. Фотография «Производство Благовещенской гармонной фабрики. Владимир Жарков»**  
1950–1957. Вологодская область, Кирилловский район, село Волокoslавинское  
Фотобумага, карандаш, чернила, бумага, печать, рукопись  
14,6×17,5; 12,0×17,5 (кадр)  
КБИАХМ НВ-348/34
- 53. Фотография «Производство Благовещенской гармонной фабрики»**  
1950–1957. Вологодская область, Кирилловский район, село Волокoslавинское  
Фотобумага, карандаш, чернила, бумага, печать, рукопись  
14,8×18,0; 12,0×18,0 (кадр)  
КБИАХМ НВ-348/17
- 54. Фотография «Производство Благовещенской гармонной фабрики»**  
1950–1957. Вологодская область, Кирилловский район, село Волокoslавинское  
Фотобумага, печать  
11,5×17,7  
КБИАХМ НВ-348/18
- 55. Фотография групповая «Работники гармонной фабрики»**  
1930-е. Вологодская область, Кирилловский район, село Волокoslавинское  
Фотобумага, картон, карандаш, печать, рукопись  
15,7×20,6  
КБИАХМ КП-35270

## Николо-Торжская профтехшкола

- 56. Гармонь череповецкая**  
Первая половина XX века. Вологодская область, Кирилловский район, село Никольский Торжок. Николо-Торжская профтехшкола  
Дерево, металл (медь), картон, клей, ситец, искусственная кожа, краска, лак; чеканка, прорезь по металлу, столярная работа, ручная сборка  
26×30×16,5  
КБИАХМ КП-3361 Д-253
- 57. Гармонь петроградская**  
Первая половина XX века. Вологодская область, Кирилловский район, село Никольский Торжок. Николо-Торжская профтехшкола  
Дерево, металл (медь, жель), картон, клей, ткань (ситец), искусственная кожа (ледерин), кость, лак; столярная работа, ручная сборка, штамповка  
28,0×40,0×20,0  
КБИАХМ КП-3363 Д-255
- 58. Гармонь вологодская**  
Первая половина XX века. Вологодская область, Кирилловский район, село Никольский Торжок. Николо-Торжская профтехшкола  
Дерево, металл, медная проволока, ткань, кожа, иск. кожа, картон, лак; столярная работа, ручная сборка, штамповка  
26×30×17  
КБИАХМ КП-3358 Д-250
- 59. Баян**  
Первая половина XX века. Вологодская область, Кирилловский район, село Никольский Торжок. Николо-Торжская профтехшкола  
Дерево, металл (алюминий, медь), ледерин, картон, ткань, пластмасса, лак; столярная работа, ручная сборка  
39×49×21  
КБИАХМ КП-3364 Д-256
- 60. Фотография «Никольско-Торжская профтехшкола»**  
1934. Вологодская область, Кирилловский район, село Никольский Торжок  
9×12  
ОПИ КБИАХМ. Ф.3. Оп. 1. Ед. хр. 162. Л. 33
- 61. Фотография «Никольско-Торжская профтехшкола»**  
1934. Вологодская область, Кирилловский район, село Никольский Торжок  
8×10  
ОПИ КБИАХМ. Ф.3. Оп. 1. Ед. хр. 137. Л.1
- 62. Фотография «Никольско-Торжская профтехшкола»**  
1934. Вологодская область, Кирилловский район, село Никольский Торжок  
9×12  
ОПИ КБИАХМ. Ф.3. Оп. 1. Ед. хр. 162. Л. 2
- 63. Фотография «Никольско-Торжская профтехшкола. Гармонно-меховой цех»**  
29.10.1934. Вологодская область, Кирилловский район, село Никольский Торжок  
Фотобумага, краска, печать, оттиск штемпеля  
8,3×11,4  
КБИАХМ НВ-90/312

- 64. Баян**  
1940–1941. Вологодская область, Кирилловский район, деревня Куракино. Г.М. Суслов (левая часть корпуса), М.И. Суслов (отец – правая часть корпуса) и Н.М. Суслов (голоса), настройка – П.С. Степин  
Дерево (ольха), кость, металл (алюминий, жёсть), клеёнка, дерматин, целлулоид; столярная работа, ручная сборка, резьба, полировка 38×41×21  
КБИАХМ КП-10338 Д-1015
- 65. Гармонь-хромка**  
1950-е. Вологодская область, Кирилловский район  
Дерево (ольха), металл, кожа, иск. кожа, ткань, кость, картон, клей; столярная работа, ручная сборка 28,5×27,8×18,0  
КБИАХМ КП-28822 Д-2873
- 66. Баян регистровый «Ансамбль–3» с футляром**  
1989. Вологда, Вологодская фабрика баянов  
Дерево, целлулоид, ткань, кожа, цветной металл, пластик; фабричная сборка 44×37,5×21,0 (баян) 47,5×41,5×25,2 (футляр)  
КБИАХМ КП-28307/1-2 Д-2860/1-2
- 67. Гармонь-хромка**  
2002. Вологодская область, Кирилловский район, село Волокославинское. А.И. Куликов  
Дерево, кожа, кожа искусственная, ткань, пластмасса, проволока, перламутр, ледерин, лак, клей, резьба, работа столярная, инкрустация, ручная сборка 31,0×30,5×19,0  
КБИАХМ КП-21854/1 Д-1554/1

#### Станки, инструменты и детали для изготовления гармоней

- 71. Пресс для изготовления гармоний**  
Середина XX века  
Дерево, работа токарная 70,0×75,0×31  
КБИАХМ МФД КП-287 Д-220
- 72. Станок для изготовления гармоней**  
1960–1970-е. Вологодская область, Кирилловский район, село Волокославинское. А.И. Куликов  
Дерево, металл, резьба,ковка, сборка 81,0×80,0×24,0  
КБИАХМ КП-21871 Д-1555
- 73. Гармонь (заготовка)**  
XX век. Вологодская область, Кирилловский район  
Дерево, металл, картон, клей, лак, кость; столярная работа, ручная сборка, резьба 30,5×38×20  
КБИАХМ КП-7809 Д-689
- 74. Кнопки гармонные**  
Середина XX века. Вологодская область, Кирилловский район, село Волокославинское. А.И. Куликов  
Пластмасса, литье 1,0–1,7×0,8×0,8  
КБИАХМ КП-21880/1-7 К-1770/1-7

- 75. Пугови-накладки гармонные**  
Середина XX века. Вологодская область, Кирилловский район, село Волокославинское. А.И. Куликов  
Пластмасса, литье 1,3×1,3×0,2  
КБИАХМ КП-21881/1-11 К-1771/1-11
- 76. Прокуски**  
1960–1970-е  
Металл, штамповка, сборка 22,3×6,0×4,5  
КБИАХМ КП-21869 М-1866
- 77. Ножницы**  
1960–1970-е  
Металл, пластмасса, штамповка, сборка, клепка, литье 22,2×5,0×2,5  
КБИАХМ КП-21867 М-1864
- 78. Плоскогубцы**  
1960–1970-е  
Металл, заводское производство 15,0×4,5  
КБИАХМ КП-21859 М-1856
- 79. Тиски**  
1960–1970-е  
Дерево, металл, краска, столярная работа, сборка, литье, штамповка, крашение 16,7×14,3×12,0  
КБИАХМ КП-21856 М-1853
- 80. Кусачки**  
1960–1970-е  
Металл, пластмасса, заводское производство 16,8×4,8  
КБИАХМ КП-21860 М-1857
- 81. Ножницы**  
1960–1970-е  
Металл, штамповка, сборка 22,0×4,2×3,3  
КБИАХМ КП-21868 М-1865
- 82. Пилка**  
1960–1970-е  
Металл, дерево, штамповка, столярная работа, сборка 23,5×5,8×3,3  
КБИАХМ КП-21870 М-1867
- 83. Пилка**  
1960–1970-е  
Металл, дерево, штамповка, столярная работа, сборка 22,0×3,2×2,0  
КБИАХМ КП-21861 М-1858
- 84. Напильник**  
1960–1970-е  
Металл, дерево, штамповка, столярная работа, сборка 24,6×2,7×2,7  
КБИАХМ КП-21863 М-1860
- 85. Дрель ручная**  
1960–1970-е  
Пластмасса, металл, краска, сборка, литье, штамповка, крашение 24,0×7,5×7,0  
КБИАХМ КП-21857 М-1854
- 86. Молоток**  
1960–1970-е  
Металл, дерево, штамповка, столярная работа, сборка 22,5×8,5×1,5  
КБИАХМ КП-21862 М-1859



<b>87. Отборник</b> 1960–1970-е Дерево, металл, столярная работа 21,0×5,8 КБИАХМ КП-21855 М-1852	<b>93. Скульптура</b> «Гармонист и девушка в платке». 1970-е. ПО «Гжель» Фарфор, литье, роспись подглазурная кобальтом 11,6×10,1×6,3 КБИАХМ КП-26271 К-2224
<b>88. Планки голосовые (заготовки)</b> 1960–1970-е Металл, штамповка 18,9–25,70×3,9–10×0,1–0,2 КБИАХМ КП-21872/1 М-1868/1	<b>94. Журнал. Музыкальная жизнь:</b> <b>двухнедельный журнал / орган Союза</b> <b>композиторов СССР и Министер-</b> <b>ства культуры СССР. – М., 1963. – № 8</b> <b>(апрель), г. Москва, 1963</b> Бумага, краска, печать типографская 29,0×22,0 КБИАХМ НВ-515
<b>89. Фотография «Михаил Смелков»</b> 1933 Фотобумага, картон, карандаш, печать, рукопись 16,2×10,9 КБИАХМ КП-28970/2	<b>95. Фотография «Выступление ансамбля</b> <b>гармонистов РДК на Первом Всероссий-</b> <b>ском фестивале фольклора на ВДНХ»</b> 1967–1968. Москва 17,5×13,0 ОПИ КБИАХМ. Ф. 3. Оп. 1. Ед. хр. 185. Л. 26
<b>90. Альбом (песенник)</b> <b>Людмилы Николаевны Окуновой</b> 1948–1949 Картон, бумага, чернила, карандаш, тесма, рукопись, тиснение 15,0×22,0×0,7 КБИАХМ КП-40080	<b>96. Почетная грамота дирекции</b> <b>Московского парка культуры и отдыха</b> <b>им. Дзержинского ансамблю гармонистов</b> <b>Кирилловского районного Дома</b> <b>культуры Вологодской области за успеш-</b> <b>ное выступление в июле 1969 года</b> Бумага, краска, печать 34,5×26,5 КБИАХМ НВ-2458
<b>91. Фотография «Возвращение</b> <b>колхозников с работы в колхозе «Воз-</b> <b>рождение» Алешинского сельсовета»</b> Июль 1951. Вологодская область, Кирилловский район Фотобумага, краска, печать, машинопись 16,7×24,0 см КБИАХМ НВ-90/35	
<b>92. Статуэтка «Гармонист»</b> 1950-е Гипс, формовка 26,0×15,0×13,0 КБИАХМ НВ-7455	

<b>97. Диплом лауреата за творческие</b> <b>успехи и активное участие</b> <b>в художественной самодеятельности</b> <b>ансамбля гармонистов Кирилловского</b> <b>районного Дома культуры</b> 1976 Бумага, краска, печать 30,0×21,5 КБИАХМ НВ-2459	<b>98. Фотография «Кирилловская детская</b> <b>музыкальная школа»</b> 1977. Вологодская область, город Кириллов 17,3×13,0 ОПИ КБИАХМ. Ф. 3. Оп.1. Ед. хр. 162. Л. 44
Собрание А.М. Келарева Струнные инструменты	
<b>99. Балалайка «Прима»</b> XX век. Москва 67×42,5×13,5 Дерево, металл, пластмасса, лак, краска, фабричная сборка	
Ударные инструменты	
<b>100. Барабанка пастушья</b> XX век 26,3×35,0×2,0 Дерево, веревка, столярная работа	
Пневматические инструменты	
<b>101. Рожок-визгунок «Владимирский»</b> Середина XX века. Северо-Западный регион Длина – 38,5, диаметр – 4,0	<b>104. Дудочка тростниковая</b> 2000-е Длина – 23, диаметр – 1,5 Тростник, ручная работа
<b>102. Рожок пастуший</b> XX век. Архангельская область, Вельский район 14×5,5×5,5 Кость, токарная работа	<b>105. Труба оркестровая помповая</b> 1970-е 49,0×15,0×7,0 Медь, штамповка
<b>103. Рожок пастуший</b> XX век. Архангельская область, Вельский район 16,5×5×4 Кость, токарная работа	

## Клавишно-пневматические инструменты

### 106. Гармонь-хромка кирилловская

Середина XX века. Архангельская область, Вельский район, село Пежма  
29,5×32,0×17,0  
Дерево, металл, картон, кожа, ткань, клей, столярная работа, ручная сборка

### 107. Гармонь-хромка кирилловская

Середина XX века. Архангельская область, Вельский район, село Пежма  
31,0×37,5,0×17,5  
Дерево, металл, картон, кожа, ткань, клей, столярная работа, ручная сборка

### 108. Гармонь-хромка кирилловская

Середина XX века. Вологодская область, Череповецкий район  
28,0×31,0×18,0  
Дерево, металл, картон, кожа, ткань, клей, столярная работа, ручная сборка

### 109. Хромка «Мастерская»

Начало XX века. Город Екатеринбург  
28,5×39,0×19,0  
Дерево, металл, картон, кожа, ткань, клей, столярная работа, ручная сборка

### 110. Гармонь детская

1930-е. Северо-Западный регион  
19,0×17,0×9,5  
Дерево, металл, картон, кожа, ткань, клей, столярная работа, ручная сборка

### 111. Тальянка «Волынка»

Конец XIX века. Вологодская область, Череповецкий район  
30,5×33,0×15,0  
Дерево, металл, картон, кожа, ткань, клей, столярная работа

### 112. Тальянка однорядная «Вятка»

Начало XX века. Архангельская область, Котласский район  
28,0×32,0×19,2  
Дерево, металл, картон, кожа, ткань, клей, столярная работа

### 113. Тальянка «Вятка»

Начало XX века. Архангельская область, Котласский район  
25,0×35,0×17,0  
Дерево, металл, картон, кожа, ткань, клей, столярная работа

### 114. Тальянка «Минорка»

Начало XX века. Город Великий Новгород  
28,0×41,0×19,0  
Дерево, металл, картон, кожа, ткань, клей, столярная работа, ручная сборка

### 115. Тальянка «Минорка»

Начало XX века. Город Великий Новгород  
30,0×46,5×20,0  
Дерево, металл, картон, кожа, ткань, клей, столярная работа, ручная сборка

### 116. Тальянка «Минорка»

Середина XX века. Архангельская область, Устьянский район  
29,0×29,0×15  
Дерево, металл, картон, кожа, ткань, клей, столярная работа, ручная сборка

### 117. Тальянка однорядная

Начало XX века. Архангельская область, город Сольвычегодск  
25,0×32,0×17,5см  
Дерево, металл, картон, кожа, ткань, клей, столярная работа

### 118. Тальянка однорядная

Начало XX века. Архангельская область, Котласский район, поселок Реваж  
28,0×36,0×19,5  
Дерево, металл, картон, кожа, ткань, клей, столярная работа

### 119. Тальянка однорядная

Начало XX века. Архангельская область, Котласский район  
28,0×36,0×19,5  
Дерево, металл, картон, кожа, ткань, клей, столярная работа

### 120. Тальянка однорядная

Начало XX века. Архангельская область, Устьянский район  
24,5×30,0×16,5 см  
Дерево, металл, картон, кожа, ткань, клей, столярная работа

### 121. Тальянка однорядная

однонопочная  
Начало XX века. Архангельская область, Котласский район  
26,0×31,0×19,0  
Дерево, металл, картон, кожа, ткань, клей, столярная работа

### 122. Тальянка с регистрами

Начало XX века. Архангельская область, Устьянский район  
25,0×36,0×16,5  
Дерево, металл, картон, кожа, ткань, клей, столярная работа

### 123. Тальянка двухрядная «Вятка»

Конец XIX века. Вологодская область, Череповецкий район  
32,0×39,0×15,5  
Дерево, металл, картон, кожа, ткань, клей, столярная работа

### 124. Тальянка двухрядная

Начало XX века. Архангельская область, Вельский район  
24,0×26,0×18,0  
Дерево, металл, картон, кожа, ткань, клей, столярная работа

### 125. Тальянка двухрядная

Середина XX века. Вологодская область, село Верховажье. И. Климовский  
31,0×30,0×17,5  
Дерево, металл, картон, кожа, ткань, клей, столярная работа

### 126. Тальянки двухрядные

Середина XX века. Вологодская область, село Верховажье  
24,0×27,0×18,0  
Дерево, металл, картон, кожа, ткань, клей, столярная работа

### 127. Тальянка двухрядная

Середина XX века. Вологодская область, село Верховажье  
24,0×28,0×17,0  
Дерево, металл, картон, кожа, ткань, клей, столярная работа

### 128. Тальянка двухрядная

Конец XX века. Архангельская область, Вельский район  
22,0×28,0×16,0  
Дерево, металл, картон, кожа, ткань, клей, столярная работа

### 129. Тальянка двухрядная

Конец XX века. Архангельская область, Вельский район  
25,5×33,0×19,0  
Дерево, металл, картон, кожа, ткань, клей, столярная работа



<p><b>130. Тальянка трехрядная</b> 1920-е. Архангельская область, деревня Доровица 23,0×32,0×18,0 Дерево, металл, картон, кожа, ткань, клей, столярная работа</p>	<p><b>136. Тальянка «Русская»</b> Начало XX века. Архангельская область, Котласский район 25,0×38,5×15,0 Дерево, металл, картон, кожа, ткань, клей, столярная работа</p>
<p><b>131. Тальянка «Рояльная-шестипарка»</b> Конец XX века. Липецкая область 36,5×39,5×21,0 Дерево, металл, картон, кожа, ткань, клей, столярная работа</p>	<p><b>137. Тальянка тарногская</b> Середина XX века. Вологодская область, Тарногский район 27,0×28,0×16,0 Дерево, металл, картон, кожа, ткань, клей, столярная работа</p>
<p><b>132. Тальянка «Русская»</b> Конец XIX-начало XX века. Архангельская область, Котласский район 24,0×28,0×18,0 Дерево, металл, картон, кожа, ткань, клей, столярная работа</p>	<p><b>138. Тальянка никольская</b> Середина XX века. Вологодская область, город Никольск. И. Павлов 28,0×28,0×17,0 Дерево, металл, картон, кожа, ткань, клей, столярная работа</p>
<p><b>133. Тальянка «Русская»</b> Начало XX века. Архангельская область, Котласский район 25,0×31,0×17,5 Дерево, металл, картон, кожа, ткань, клей, столярная работа</p>	<p><b>139. Тальянка никольская</b> 1980-е. Вологодская область, город Ни- кольск. И. Слепухин 30,0×27,5×17,0 Дерево, металл, картон, кожа, ткань, клей, столярная работа</p>
<p><b>134. Тальянка «Русская»</b> Начало XX века. Архангельская область, Котласский район 27,5×33,0×19,0 Дерево, металл, картон, кожа, ткань, клей, столярная работа</p>	<p><b>140. Тальянка никольская</b> 1980-е. Вологодская область, город Ни- кольск. Мастер И. Слепухин 30,0×34,5×16,5 Дерево, металл, картон, кожа, ткань, клей, столярная работа</p>
<p><b>135. Тальянка «Русская»</b> Начало XX века. Архангельская область, Котласский район 25,0×31,0×17,5 Дерево, металл, картон, кожа, ткань, клей, столярная работа</p>	<p><b>141. Тальянка ильиноподемская</b> <b>трехрядная</b> Середина XX века. Архангельская область, Вилегодский район. И. Кучин 26,0×31,0×18,5 Дерево, металл, картон, кожа, ткань, клей, столярная работа</p>

<p><b>142. Тальянка «Вятка»</b> Середина XX века. Татарстан 32,5×30,0×16,0 см Дерево, металл, картон, кожа, ткань, клей, столярная работа</p>	<p><b>144. Тальянка «Минорка» трофейная</b> Середина XX века. Швеция 31,5×34,0×18,0 Дерево, металл, картон, кожа, ткань, клей, столярная работа, ручная сборка</p>
<p><b>143. Тальянка трехрядная трофейная</b> Середина XX века. Италия 23,0×24,0×12,5 Дерево, металл, картон, кожа, ткань, клей, столярная работа, ручная сборка</p>	<p><b>145. Тальянка «Минорка» трофейная</b> Середина XX века. Швеция 33,0×35,0×17,5 Дерево, металл, картон, кожа, ткань, клей, столярная работа</p>

Генеральный директор Кирилло-Белозерского  
музея-заповедника

*М.Н. Шаромазов*

Вступительная статья

*Н.С. Волкова*

Составитель каталога

*А.В. Тербова*

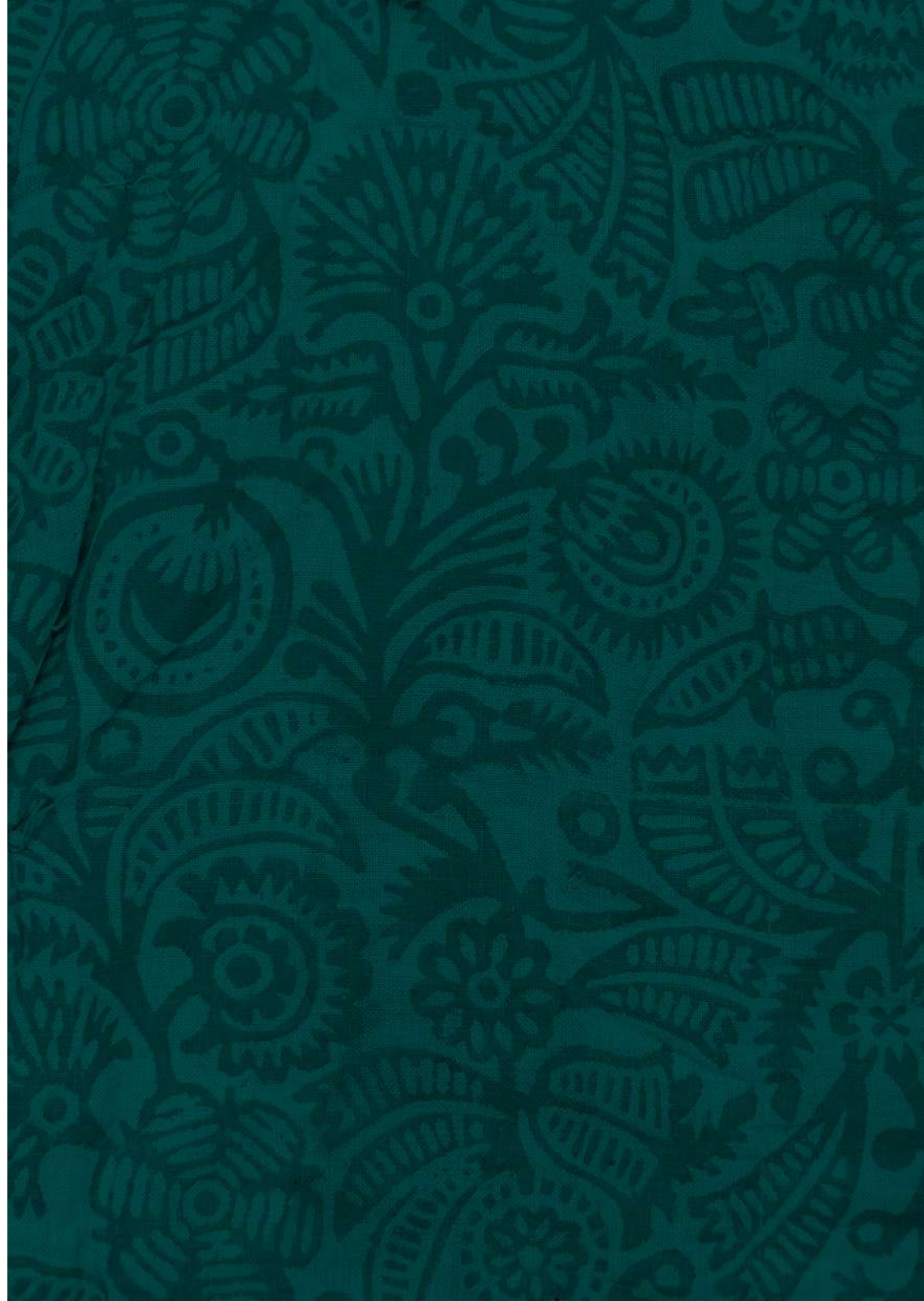
Фотография / Макет каталога

*М.В. Есаков*

Экспозиционная группа

*Ю.А. Лебедева, Ю.В. Стёпина, Н.С. Волкова,  
М.В. Есаков, А.Н. Шляпкина, Е.В. Карандеева,  
А.В. Тербова, О.А. Генералова*

Кирилло-Белозерский историко-архитектурный  
и художественный музей-заповедник







КИРИЛЛО-БЕЛОЗЕРСКИЙ ИСТОРИКО-АРХИТЕКТУРНЫЙ  
И ХУДОЖЕСТВЕННЫЙ МУЗЕЙ-ЗАПОВЕДНИК