

ЧАЙНАЯ ЦЕРЕМОНИЯ

Атрибуты русского чаепития конца XIX - XX веков
из собрания Кирилло-Белозерского музея-заповедника

КАТАЛОГ ВЫСТАВКИ





МИНИСТЕРСТВО КУЛЬТУРЫ РОССИЙСКОЙ ФЕДЕРАЦИИ

КИРИЛЛО-БЕЛОЗЕРСКИЙ ИСТОРИКО-АРХИТЕКТУРНЫЙ
И ХУДОЖЕСТВЕННЫЙ МУЗЕЙ-ЗАПОВЕДНИК

Генеральный директор
Кирилло-Белозерского музея-заповедника
М.Н. Шаромазов

Составитель каталога и автор статей
Л.В. Тербова

Макет каталога
Ю.В. Степина

Экспозиционная группа
Ю.А. Лебедева, Н.С. Круглова, Ю.В. Степина, Л.Н. Шляпакова,
О.А. Генералова, Е.В. Карандеева, М.В. Есаков, Л.В. Тербова

Без объявленного тиража

© Кирилло-Белозерский историко-архитектурный
и художественный музей-заповедник. 2024

ЧАЙНАЯ ЦЕРЕМОНИЯ

Атрибуты русского чаепития конца XIX - XX веков
из собрания Кирилло-Белозерского музея-заповедника

*Подклет панорамы Трапезной палаты
28 мая – 3 декабря 2024 года*

КАТАЛОГ ВЫСТАВКИ



*Глухая тоска без причины
И дум неотвязный угар,
Давай-ка наколем лучины,
Раздуем себе самовар.*

*За верность старинному чину!
За то, чтобы жить не спеши!
Авось, и распарит кручину
Хлебнувшая чаю душа!*
Александр Блок

На выставке «Чайная церемония», расположенной в подклете Трапезной палаты, представлены атрибуты русского чаепития XIX–XX веков из собрания Кирилло-Белозерского музея-заповедника: самовары, чашки, чайные ложечки, сахарницы, щипцы для колки сахара, чайные и конфетные коробки. Они отражают традиции чаепития в Кириллове и на территории Кирилловского уезда и района.

Исконно русскими являются лесные чаи, приготовленные из различных ягод и трав: шиповника, земляники, малины, ежевики, костяники, морошки, липы, зверобоя и других растений. По вкусу, цвету и аромату они не уступают традиционным чаям высших сортов. В них нет кофеина, зато много витаминов, микроэлементов и других полезных веществ.

Чай, который мы привычно завариваем сегодня, был завезен в Россию только в XVII веке. В 1638 году боярин Василий Старков привез чай царю Михаилу Федоровичу в качестве дара монгольского хана. В 1679 году уже был подписан договор с Китаем о постоянных поставках чая. Путь «китайской травки», так ее называли в России в XVII веке, был очень долгим, он занимал от 16 до 18 месяцев. Везли чай караванным путем из Китая через Кяхту до Москвы, поэтому он был очень дорогой. Его приобретение могли себе позволить только богатые люди: в XVIII веке фунт «караванного чая» (453,6 грамма) в Москве стоил как 50 килограммов зернистой икры.

До середины XIX века в России пили исключительно китайский чай. К 1844 году объем ввоза этого продукта в Российскую империю превысил его поставки в Англию: русскими торговыми домами было

закуплено чая в Китае на 22 млн. 538 тыс. рублей. Больше других чай пили москвичи. В Москве употребляли 60% ввозившегося в Россию чая. В отдаленных же регионах России о чае нередко знали лишь понаслышке.

Неотъемлемым атрибутом русского чаепития стал самовар, который был для русского человека своеобразным символом семейного очага, уюта, дружеского общения. Наличие самовара в доме свидетельствовало о материальном достатке. На протяжении XIX – первой половины XX столетия самовар был символом русского быта, центральным предметом чаепития, которое уже в XIX веке в России рассматривалось как часть национальной, культурной традиции. Народ всей душой любил самовар, храня твердое убеждение, что настоящий чай бывает только из самовара. Чай на стол подавали парами: на самовар либо на чайник с кипятком устанавливали небольшой чайник с заваркой. Такой способ подачи был чисто русским изобретением.

Еще одна традиция русского чаепития – пить чай «в прикуску». Сахар, как и чай, был слишком дорог для простых людей. Его экономили, покупали в виде больших голов, так было дешевле. От огромной головы откалывали несколько кусочков, но не бросали их в чашку, а откусывали от них и запивали чаем. Пить чай «внакладку», размешивая сахар в чашке, могли позволить себе лишь люди обеспеченные.

Во всех социальных группах сложились свои традиции чаепития, формирование которых зависело от материальных возможностей. Дворянское сословие ориентировалось на традиции британского чаепития. Красивая посуда, самовар, чашки с блюдцами, заварочный чайник и молочник – неотъемлемые атрибуты чайной церемонии в высших сословиях. В XIX веке в салонах и на светских мероприятиях, а также в кругу интеллигенции стало модным пить чай из стакана, вставленного в изящный подстаканник. Эта мода настолько прижилась, что превратилась в традицию. Русское чаепитие стало ассоциироваться не только с самоваром и прекрасными сервизами, но и с резным стаканом в ажурном подстаканнике.

Чаепития в домах купцов отличались размахом. В купеческих семьях, где все делалось неспешно, с достоинством, полюбили пить

чай из глубоких блюдец, шумно втягивая горячий напиток через край, что было не принято в среде дворян. Чаепитие по-купечески с калачами, пряниками, баранками, вареньем, пирогами и медом, с душевными разговорами и деловыми беседами могло затянуться надолго. Чай было принято наливать не до краев, чтобы оставалось место для сахара, сливок. Купцы могли себе это позволить. Часто самовар кипел целый день и всегда был наготове.

Мещане были более бедным сословием, но старались подражать богатым, накрывая щедрый стол. Чай экономили, и так дешевый сорт разбавляли до полупрозрачности. Крестьяне не могли позволить покупку чая, поэтому зачастую заваривали разные травы вместо него.

В конце XIX века чаепитие на Руси стало более доступным, потому что грузы с чаем начали перевозить морем и по железной дороге, что обходилось намного дешевле. Но рабочие и крестьяне по-прежнему лишь изредка могли себе позволить пить этот напиток. Все изменилось после того, как была налажена торговля с Цейлоном и Индией, а на Кавказе заложены первые чайные плантации и появился грузинский сорт – для рабочих и крестьян.

Пояснение к каталогу.

В каталог включены предметы из собрания Кирилло-Белозерского музея-заповедника, представленные на выставке «Чайная церемония». Порядок размещения каталожных описаний и иллюстраций отражает тематическую структуру и экспозиционные комплексы выставки. По каждому экспонату представлены описания, состоящие из следующих пунктов:

1. название предмета,
2. дата изготовления,
3. материал, техника,
4. размеры (в сантиметрах)
5. музейный шифр.

1. Стол. Вторая половина XIX века Дерево, краска, работа столярная, работа токарная, раскраска 65,0×11,0×73,0 КБИАХМ КП-9980 Д-967	КБИАХМ КП-9766 НТ-1998
2. Стул. Конец XIX века – начало XX века Дерево, столярная работа 89,0×37,0×45,0 КБИАХМ КП-33305Д-3248	9. Кепка. 1980-е Краснодарский край, город Армавир. Экспериментальная швейная фабрика Роспотребсоюза Полушерсть, шелк, дерматин, шитье 7,5×28,0×24,0 КБИАХМ КП-34578 НТ-3886
3. Скатерть. 1910–1930 годы Холст, шитье 158,0×119,0 (без кистей) КБИАХМ КП-22062 НТ-2757	10. Сапоги. Начало XX века Кожа, дерево, металл, шитье 35,5×28,0×11,0 КБИАХМ КП-21523/1–2 НТ-2686/1–2
4. Поднос. Начало XX века Металл, ковка, литье 1,5×41,5×41,5 КБИАХМ КП-12216 М-1444	11. Сарафан. Первая половина XX века Холст, тесьма, металл, ткачество, шитье, набойка Длина 95,0 (по спинке); длина 100,0 (по переду); ширина по низу 109,0 КБИАХМ КП-5412 НТ-689
5. Самовар. 1898–1919 Тула. Баташев Василий Степанович. Товарищество наследников Латунь, железо, дерево, выколотка, литье, точение, никелирование, штамповка 65,0×37,0×43,0 КБИАХМ КП-6207 М-1027	12. Рубаха-воротушка. 1910-е Кумач, коленкор, тесьма, ситец, шитье ручное Длина 32,0 КБИАХМ КП-9805 НТ-2010
6. Рубаха мужская. 1920-е Пестрядь, нити льняные, ткачество, шитье Длина 73,0; до реставрации –76,0 КБИАХМ КП-9746 НТ-1987	13. Пояс. Конец XIX – начало XX века Нити шерстяные, ткачество 2,0×153,0 КБИАХМ КП-5680 НТ-870
7. Пояс (кушак). 1930-е Нити льняные, нити шерстяные, ткачество 238,0×6,3 КБИАХМ КП-8043 НТ-1804	14. Платок. Первая половина XX века Шлиссельбург. Шлиссельбургская ситценабивная мануфактура Коленкор, ткачество 89,0×89,0 КБИАХМ КП-11925 НТ-2148
8. Порты мужские. 1920–1940-е Холст. Шитье на руках Мастер – Яковлева Евфалия Степановна Длина 90, ширина 41	

15. Самовар. Первая половина XX века
Владимирская область, город
Кольчугино. Завод «Госпромцветмет»
Латунь, железо, дерево, пластмасса,
штамповка, литье, серебрение,
лужение, точение
43,0×29,5×26,5
КБИАХМ КП-9701 М-1210

16. Поднос. Конец XIX – начало XX века
Металл, литье, штамповка
1,5×42,2×42,2
КБИАХМ КП-11960 М-1432

17. Чайник. 1891–1917
Новгородская губерния, город Волхов.
Фабрика И.Е.Кузнецова
Фарфор, отливка, роспись
10,5×22,0×14,0
КБИАХМ КП-30522 К-2781

18. Чашка. 1889–1917
Товарищество М.С. Кузнецова
Фарфор, глазурь, отливка, роспись,
крытье
7,0×10,0×5,0
КБИАХМ КП-7267/1 К-481

19. Блюдце. 1889–1917
Товарищество М.С. Кузнецова
Фарфор, глазурь, отливка, роспись,
крытье
3,0×14,0×14,0
КБИАХМ КП-7267/2 К-3142

20. Ложка чайная.
Конец XIX – начало XX века
Металл, штамповка
14,2×3,0×1,7
КБИАХМ КП-17635 М-1711

21. Щипцы для колки сахара.
Конец XIX – начало XX века
Металл, штамповка, сборка,
никелирование
10,5×3,5×0,6
КБИАХМ КП-24343 М-1973

22. Сахарница. 1832–1917
Владимирская губерния, село Дулево.
Товарищество М.С. Кузнецова
Фарфор, отливка
6,5×14,0×12,8
КБИАХМ КП-28506 К-2560



Кат.17. Чайник. 1891–1917

Кат.15. Самовар.
Первая половина XX века →



Кат.21. Щипцы для колки сахара. Конец XIX – начало XX века

23. Стол-геридон.
Конец XIX века – начало XX века
Дерево, краска, токарная работа,
столярная работа
77,0×43,5×43,5
КБИАХМ КП-33287 Д-3230

24. Скатерть.
Конец XIX – начало XX века
Нити хлопчатобумажные, работа
филиейная
125,0×125,0
КБИАХМ КП-10358 НТ-2047





«Самовар – водогрейный, для чаю, сосуд, большей частью медный, с трубою и жаровнею внутри» – такое определение дает в «Толковом словаре живого великорусского языка» В.И. Даль.

Конструкция самовара в том виде, в котором мы знаем ее сейчас, появилась в первой половине XVIII века, но оказалась настолько совершенной, что осталась неизменной на века. Она достаточно проста: корпус с ручками, внутри – жаровая труба на массивном, но пустотелом основании. В трубу помещали древесный уголь или другое топливо. После розжига самовара уголь горел внизу на решетке в потоке воздуха, который поступал в отверстия основания. Воздух нагревался, поднимался вверх по жаровой трубе и отдавал тепло воде. Большая поверхность трубы быстро доводила воду до кипения. На трубу надевались крышка тулова, конфорка, колпачок-крышка самой трубы. На крышке самовара почти всегда имелись два хватка и паровичок, закрывавший отверстие для выхода пара. Конфорка применялась для приготовления чая в заварном чайнике. Колпачок-крышка использовался как заглушка, прекращавшая тягу воздуха в жаровой трубе. Через трубу закладывали топливо и разжигали самовар. Для наливания воды снималась крышка самовара. Для наполнения стакана или чашки был удобный кран с притертыми поверхностями. Пожарную безопасность и устойчивость самовару придавал большой и массивный поддон. Внешний вид и художественное оформление самоваров менялись на протяжении истории в соответствии с колебаниями общественного вкуса.

Первоначально изготавливали самовары в небольших ремесленных мастерских. За месяц один мастер мог сделать до десяти простых самоваров или четыре-пять фигурных. Самоварное производство оказалось весьма прибыльным. Кустари создавали мастерские, которые разрастались и вскоре превращались в фабрики. Во второй половине XIX века на одном из первых мест в Российской империи по производству самоваров была Тула, где появились фабрики с машинным производством и паровыми двигателями. В 1880-е годы в Туле выделяются крупные самоварные фабриканты: Баташевы, Тейле, Воронцовы, Шемарины, Ваныкины. Особенно ценились баташевские самовары.

← Кат.35. Самовар. Конец XIX века

25. Сухарница. 1838–1861
Украина, Черниговская губерния,
Глуховской уезд, село Волокитино.
Завод Миклашевского
Фарфор, краска, глазурь, отливка,
роспись, позолота
4,0×20,3×20,3
КБИАХМ КП-851 К-161

26. Самовар. Вторая половина XIX века
Латунь, железо, дерево, выколотка,
литье, точение, лужение
28,0×24,0×24,0
КБИАХМ КП-5979 М-994

27. Чашка. 1889–1917
Товарищество М.С. Кузнецова
Фарфор, отливка, роспись
7,8×6,5×6,5
КБИАХМ КП-30517 К-2776

28. Самовар. Начало XX века
Металл, дерево, штамповка, литье,
столярная работа
31,0×28,0×27,0
КБИАХМ КП-5982 М-995

29. Чашка. 1889–1917
Московская губерния, Дмитровский
уезд, село Вербилки. Товарищество
М.С. Кузнецова
Фарфор, краска, глазурь, отливка,
роспись
7,0×9,0×7,0
КБИАХМ КП-7266 К-480

30. Сливочник. 1890–1910
Новгородская губерния, город Волхов.
Фабрика И.Е. Кузнецова
Фарфор, краска, отливка, роспись

10,0×9,5×9,0
КБИАХМ КП-20214 К-1615

31. Коробка чайная. XIX век
Металл, эмаль
11,0×13,0×9,5
КБИАХМ КП-17361М-1687

32. Самовар. Начало XX века
Город Тула. Фабрика братьев
Баташевых
Латунь, железо, дерево, выколотка,
литье, лужение, штамповка, точение
39,0×35,0×33,0
КБИАХМ КП-9306 М-1196

33. Нож для колки сахара. XX век
Дерево, металл, клепка.
36,0×31,0×22,0
КБИАХМ КП-21832 М-1850

34. Коробка-упаковка шоколада
«М. Кока и М. Бирмакъ С.П.Б.».
Первая половина XX века
Металл, краска, сборка, крашение,
штамповка
12,6×21,8×15,8
КБИАХМ КП-22028 М-1892

35. Самовар. Конец XIX века
Латунь, дерево, литье, лужение, ковка
54,0×39,2×32,6
КБИАХМ КП-31075 М-3040

36. Чехол на самовар. 1950-е
Ткань хлопчатобумажная, шитье
40,0×80,0
КБИАХМ КП-22079 НТ-2766



Кат.32. Самовар. Начало XX века

Массовое производство упаковки из жести стартовало в середине XIX века в Англии. Сначала это были серийные коробки для бисквита. Затем в «жестянках» стали продавать чай, печенье, леденцы и другие продукты питания. В России жестяная упаковка появилась в 80-х годах XIX века. Первоначально коробки украшались бумажными этикетками, позднее рисунок и рекламную информацию стали печатать методом хромолитографии непосредственно по жести. Наиболее известными российскими предприятиями, специализировавшимися на производстве «жестянок», были: «Акционерное общество В.В.Бонакер», «Печатня А. Жако и К^о», фабричное жестяное издательство торгового дома «Жестянка», хромолитография по жести товарищества «Н.С. Растеряев», «Фабрика металлических коробок Генерального общества французской ваксы в Москве». В перловских магазинах, в одних из первых, стали продавать чай в красиво оформленных жестяных баночках с надписями, сообщающими о пользе чайного напитка в России. Наряду с новой упаковкой Василий Перлов использовал еще один оригинальный ход: применил китайский стиль в оформлении магазинов, одежды персонала, интерьеров и конечно, упаковки. Обычно форму коробки и эскиз оформления разрабатывали на упаковочном производстве. Жестяные коробки (паянные или завальцованные) бывали самых разнообразных форм и размеров: прямоугольные, со скругленными краями, круглые, фигурные, в виде корзинок, саквояжей, сундучков и т.п. Крышки могли быть откидные или съемные, иногда имели замки. Образцы тары рассылались по фабрикам, а производитель продуктов делал выбор и заказывал надпечатку собственного дизайна для своей марки и сорта товара. Поразительное разнообразие форм жестяных коробок, красочность их оформления делали еще более притягательными упакованные в них товары и давали возможность производителю выделить свой товар. Кроме того, «жестянки», как их тогда называли, более надежно защищали товар, боящийся сырости: бисквиты, пряники, карамель, монпансье, чай и другое.

В России оформлению упаковки для чая, кофе и кондитерских изделий почти до конца XIX века уделялось мало внимания. И только бурное развитие легкой и пищевой промышленности, а также возникшая конкуренция российских товаров с европейскими заставили отечественных предпринимателей обратить внимание на внешний вид упаковочной продукции. Российские производители стали указывать на своей упаковке рекламные надписи и название производителя. Особой гордостью любой фирмы являлось звание «придворный поставщик» и получившие разрешение на это наименование, немедленно вносили его в свои реквизиты.



Кат. 31. Коробка чайная. XIX век



Кат. 44. Банка чайная.
Вторая половина XX века

Кат. 45. Коробка чайная.
Конец XIX – начало XX века

37. Сахарница. 1891–1917
Московская губерния,
Дмитровский уезд, село Вербилки.
Товарищество М.С. Кузнецова
Фарфор, отливка
11,9×15,9×9,8
КБИАХМ КП-30870 К-2931

38. Коробочка под сотовый мёд.
Конец XIX века – начало XX века
Жесть, роспись
13,5×10,2×5,5
КБИАХМ КП-30042 М-2952

39. Чашка с крышкой. 1889–1917
Московская губерния,
Дмитровский уезд, село Вербилки.
Товарищество М.С. Кузнецова
Фарфор, краска, отливка, роспись
12,0×11,0×8,0 с крышкой
КБИАХМ КП-9731 К-740

40. Молочник. Первая половина XIX века
Фарфор, краска, формовка, роспись
13,5×11,5×9,0
КБИАХМ КП-834 К-46

41. Чайник. Начало XX века
Фаянс, отливка
12,0×23,0×14,5
КБИАХМ КП-21573 К-1672

42. Самовар. После 1881
Город Москва. Петр Севрюгин
Медь, латунь (ручки), железо, кость,
выколотка, литье, штамповка,
серебрение, точение, лужение
45,5×29,0×35,0
КБИАХМ КП-5057 М-945

43. Коробка чайная. 1887–1917
Город Москва. Товарищество Василий
Перлов с сыновьями

Хрусталь, металл, отливка, огранка
8,2×14,5×11,2
КБИАХМ КП-30804 К-2864

44. Банка чайная.
Вторая половина XX века
Металл, краска, сборка, штамповка,
крашение
13,2×10,0×10,0
КБИАХМ КП-33874 М-3477

45. Коробка чайная.
Конец XIX – начало XX века
Металл, краска, штамповка, сборка,
крашение
10,3×12,6×8,0
КБИАХМ КП-11414 М-1377

46. Чайница.
Последняя треть XIX – начало XX века
Стекло, дутье
11,5×8,0×8,0
КБИАХМ КП-19233 К-1570

47. Щипцы для сахара.
Конец XIX – начало XX века
Металл, ковка, клепка, сборка
25,0×8,3×2,3
КБИАХМ КП-3532 М-868

48. Самовар. XX век
Медь, литье
36,0×36,0×35,0
КБИАХМ КП-6123 М-1018

49. Банка из-под карамели.
Начало XX века
Город Ярославль. Конфетная фабрика
В.П. Кузнецова
Металл, краска, штамповка, крашение,
сборка
24,3×17,3×17,3
КБИАХМ КП-27387 М-2688



Кат.39. Чашка с крышкой. 1889–1917



Кат. 37. Сахарница. 1891–1917

50. Самовар. 1854–1860-е
Город Тула. Лукьянов
Сергей Христофорович
Латунь, железо, дерево, выколотка,
литье, лужение, точение, штамповка
39,5×35,0×35,5
КБИАХМ КП-7514 М-1115

51. Ложка чайная.
Конец XIX – начало XX века
Серебро, штамповка, гравировка
14,0×2,7×1,7
КБИАХМ КП-24342 М-1972 СБ-473

52. Ложка чайная. Мастер: СК. 1833
Серебро, литье, гравировка
13,0×3,0×1,0
КБИАХМ КП-13368 М-1521 СБ-287



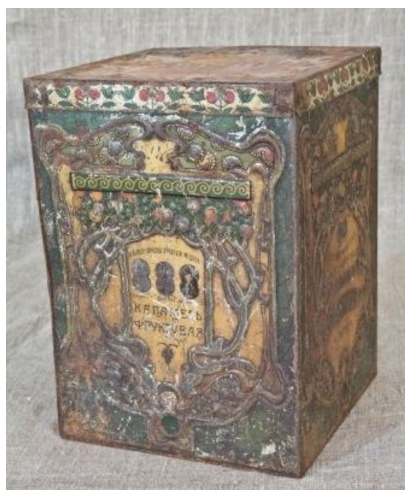
Кат. 48. Самовар. XX век



Кат.50. Самовар. 1854–1860-е



Кат.46. Чайница.
Последняя треть XIX – начало XX века



Кат.49. Банка из-под карамели.
Начало XX века

53. Визитная карточка
Григория Александровича Валькова.
Начало XX века
Картон, краска, чернила, печать,
рукопись

На обороте надпись чернилами:
«Покорнейше просит пожаловать
по случаю дня ангела на стакан чая
сего 6 ноября в 6 часов вечера»
5,2×9,0
КБИАХМ ОПИ. КП-14916/13

54. Визитная карточка
Нины Александровны Сушковой.
Начало XX века
Картон, краска, чернила, печать,
рукопись. Ромбовидной формы
На обороте надпись чернилами:
«Если Вы свободны, то зайдите за мной
гулять, а после ко мне чай пить и есть
арбуз, который на этот раз очень
удачен. Буду ждать. Возьмите какую-
нибудь работу иначе скучно будет»
4,7×6,3
КБИАХМ ОПИ. КП-14916/8

55. Визитная карточка Василия
Дмитриевича Копейкина. Около 1919
года
Картон, краска, чернила, печать,
рукопись
На обороте надпись чернилами:
«Многоуважаемые Леонид Николаевич
и Антонина Константиновна!! Прошу
пожаловать на стакан чаю сегодня
в 6 час. вечера. – т.к. день моего ангела.
Февраля 28 дня 1919г. В ожидании Вас
Копейкин»
5,5×9,0
КБИАХМ ОПИ. КП-14916/18

56. Визитная карточка
Александры Павловны Коломеецовой.
Начало XX века
Картон, краска, чернила, печать,
рукопись

На обороте надпись чернилами:
«просит вас сегодня вечером в 7 часов
к ней на чашку чая».
4,7×8,0
КБИАХМ ОПИ. КП-14916/98

57. Визитная карточка
Екатерины Васильевны Андреевой.
Около 1905 года
Картон, краска, чернила, печать,
рукопись, тиснение. Фигурный обрез
На обороте надпись чернилами:
«Прошу Вас пожаловать сегодня
к нам в 8 часов на вечерний чай.
20 апреля 1905»
3,8×10,0
КБИАХМ ОПИ. КП-14916/66

58. Визитная карточка
Екатерины Павловны Раннефть.
Начало XX века
Картон, краска, чернила, печать,
рукопись
На обороте надпись чернилами:
«Не решитесь ли Вы наконец на столь
трудный подвиг, как посетить меня
на новоселье, Леонид Николаевич?
Завтра я весь день дома и никто по
всей вероятности не нарушит моего
одиночества, исключая вас. Как я
надеюсь. Приходите, если не трудно.
Только не пейте дома»
4,5×7,7
КБИАХМ ОПИ. КП-17633

59. Визитная карточка
Дмитрия Дмитриевича Новинского.
Около 1909 года
Картон, краска, чернила, печать,
рукопись
На лицевой стороне надпись
чернилами: «просит», на обороте
продолжение «Леонида Николаевича
и Антонину Константиновну к себе
сегодня вечером на чай и поиграть



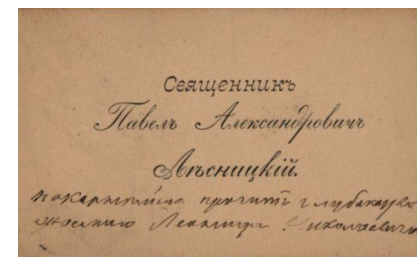
Кат.59. Визитная карточка Дмитрия
Дмитриевича Новинского. Около 1909 года

в картишки. 26 окт. 1909 года»
6,3×10,0
КБИАХМ ОПИ. КП-14916/4

60. Визитная карточка
Павла Александровича Лесницкого.
Начало XX века
Картон, краска, чернила, печать,
рукопись.
На лицевой стороне надпись
чернилами: «покорнейше просит
глубокоуважаемого Леонида
Николаевича», на обороте
продолжение «и Антонину
Константиновну пожаловать сегодня,
10 января в 7 вечера откусать чаю»
5,7×9,8
КБИАХМ ОПИ. КП-14916/54

61. Визитная карточка
Василия Алексеевича Свешникова.
Около 1907 года
Картон, краска, чернила, печать,
рукопись. Фигурный обрез
На обороте надпись чернилами:
«По случаю дня моего Ангела, прошу
Вас пожаловать на стакан чаю
в 6 час. вечера сего 1 января 1907 г»
4,5×7,5
КБИАХМ ОПИ. КП-14916/62

62. Визитная карточка
Ивана Семеновича Судакова.



Кат.60. Визитная карточка Павла
Александровича Лесницкого. Начало XX века

Начало XX века
Картон, чернила, рукопись
На лицевой стороне надпись
чернилами: «Прошу Вас
достоуважаемый Леонид Николаевич,
пожаловать сегодня ко мне часикам
к 2 или когда Вам удобно на стакан
чаю. И. Судаков»
6,0×9,7
КБИАХМ ОПИ. КП-14916/138

63. Коробка чайная. Начало XX века
Металл, краска, штамповка, крашение,
сборка
10,0×12,3×8,2
КБИАХМ КП-21260 М-1765

64. Банка из-под печенья
«Товарищество А.И. Абрикосова
Сыновой в Москве». 1904
Металл, краска, жсть, штамповка
6,0×20,0×11,8
КБИАХМ КП-28340 М-2768

65. Чашка. XIX век
Фарфор, формовка, роспись
4,3×7,0×8,0
КБИАХМ КП-830 К-42

66. Блюдце чайное.
Третья четверть XIX века
Фарфор, роспись
2,5×11,7×11,7
КБИАХМ КП-818 К-25



Кат.64. Банка из-под печенья

67. Блюдце. XIX век
Фарфор, краска, позолота, формовка,
роспись, золочение
12,8×12,8×2,6
КБИАХМ КП-832 К-44

68. Розетка. Первая половина XX века
Стекло, отливка, гравировка
3,0×8,7×8,7
КБИАХМ КП-33692 К-3216

69. Салфетка. Первая половина XX века
Нити х/б, плетение
16,0×16,0
КБИАХМ КП-5805/2 НТ-957/3

70. Чашка. Середина XIX века
Фабрика братьев Самсоновых
Фарфор, краска, отливка, печать
6,5×9,0×8,6
КБИАХМ КП-5053 К-383

71. Блюдце. 1889–1917
Товарищество М.С. Кузнецова

Фарфор, отливка
3,0×14,0×14,0
КБИАХМ КП-7270 К-484

72. Молочник. 1889–1917
Город Москва. Товарищество М.С.
Кузнецова.
Фарфор, глазурь, отливка,
декалькомания
7,0×9,0×6,0
КБИАХМ КП-12882 К-1016

73. Ситечко для чая. Начало XX века
Металл, чеканка, штамповка
12,5×7,0×2,0
КБИАХМ НВ-4794

74. Блюдце. Начало XX века
Фарфор, позолота, формовка, роспись,
золочение
2,4×13,1×13,0
КБИАХМ КП-833 К-45

75. Лист из альбома
с фотографиями членов
семьи Гублер.
Начало XX века
Картон, фотобумага, печать
КБИАХМ ОПИ. Ф.2. оп.2.
№ ед.хр.33. КП-20690-18

76. Лист из альбома
с фотографиями членов
семьи Гублер.
Начало XX века
Картон, фотобумага, печать
КБИАХМ ОПИ. Ф.2. оп.2.
№ ед.хр.33. КП-20690-19



Кат.74. Блюдце. Начало XX века



Кат.70. Чашка. Середина XIX века

Товарищество производства фарфоровых, фаянсовых и майоликовых изделий М.С. Кузнецова – одно из крупнейших фарфорово-фаянсовых производств Российской империи конца XIX – начала XX века.

Основателем династии был прадед Матвея Сидоровича Кузнецова, Яков Васильевич Кузнецов, который основал фарфоровое производство в районе Гжели в 1812 году. Сын Якова Васильевича, Терентий Яковлевич, продолжил династию, он построил в пустоши Дулево Владимирской губернии фарфоровое предприятие, а его сын Сидор, внук Якова Васильевича, в 1841 году построил еще один завод в Риге. Так развивалась и росла империя Кузнецовых, переходящая по мужской линии от отца к сыну. В 1867 году управление заводами взял на себя следующий представитель династии – Матвей Кузнецов. Он расширил производство, купив ещё один завод под Тверью, и внес некоторые технологические новшества – стал использовать торф для обжига изделий, благодаря этому удалось удешевить процесс производства и снизить процент брака. В Дулево Кузнецов разделил цеха по видам работ. Такой подход позволил ускорить производство и также улучшить качество продукции.

29 сентября 1887 года было зарегистрировано Товарищество производства фарфоровых и фаянсовых изделий М.С. Кузнецова. В него вошло семь российских заводов по производству фаянсовой и фарфоровой посуды в Риге, Дулеве, Новгороде и других городах. Правление компании находилось в Москве.

В 1891 году Кузнецов купил фарфоровую фабрику Гарднера в подмосковном селе Вербилки, получив при этом право ставить клеймо «Гарднер» на изделиях, вывесках, счетах, а также использовать его медали и награды. В 1892 году была основана фабрика в Славянске Изюмского уезда, выпускавшая фаянс, в 1894 году приобретена фабрика в деревне Песочной Ярославской губернии, в 1898 – фабрика в селе Песочня Калужской губернии у Мальцовых.

К 1898 году «Товарищество» стало крупнейшим в Европе, включало в себя несколько заводов и фабрик, каждое предприятие имело свое клеймо и специализацию и производило около 2/3 российского фарфора. К началу XX века Товарищество Кузнецова Заводы располагались в Конаково, Волхове, Вербилках, Риге, Дулево, Будах и других городах России. В 1902 году Кузнецову было пожаловано звание Поставщика Двора Его Императорского Величества.

Ассортимент товара предприятий Кузнецова позволял их изделиям войти в каждый дом: крестьянам предназначался товар дешевый, не очень броский, горожане скупали сервизы средней цены, но по росписи похожие на дорогие «дворянские». Нуворишам предложили посуду, покрытую изнутри сплошь золотом – «золотое нутро», или наполовину – «полунутро».

Выпускалась посуда «трактирная», для ресторанов. Семья Кузнецовых, постепенно увеличивая объемы выпускаемых изделий, всегда старалась следовать модным веяниям, и повышали качество продукции, ориентированной на широкий круг потребителей. Кузнецову удалось существенно расширить рынок сбыта за счет производства



Кат.72. Молочник. 1889–1917

товаров, ориентированных на восточного потребителя: большие расписные блюда, кальянные чаши, пиалки и чайники. Эти товары выпускались гарднеровским и гжельским заводами и декорировались в восточном стиле. Вся остальная продукция украшалась одноцветной печатью, которую на последних этапах производства дорисовывали вручную. В начале XX века ручную роспись начали имитировать многоцветной печатью. Сюжетами для росписей служили в основном пейзажи, романтические сцены, цветочные орнаменты. Роспись на изделиях, изготовленных на заводах Кузнецовых, довольно узнаваема. Обычно это крупные рисунки или небольшие цветочки – стиль, который иногда называли «трактирным» за его броскость, яркость, напоминающую декоративные игрушки. И все-таки особенно ценились эти изделия за уникальные качества фарфора. Ходили даже слухи, что кузнецовская посуда может распознавать яд – впрочем, не исключено, что источником их был сам хозяин. Загадкой долгое время оставалась и надежность фарфора, который по крепости не уступал керамике, при этом был намного изящнее и отличался необыкновенной белизной.

Предприятие просуществовало до 1917 года, а после Великой Октябрьской революции было национализировано.



Кат.85. Сливочник. 1891–1917

77. Чашка. 1889–1917
Город Москва. Товарищество М.С. Кузнецова
Фарфор, глазурь, отливка, роспись, крытые
6,5×10,5×8,3
КБИАХМ КП-18694/1 К-1511

78. Блюдце. 1889–1917
Город Москва. Товарищество М.С. Кузнецова
Фарфор, глазурь, отливка, роспись, крытые
2,0×14,0×14,0
КБИАХМ КП-18694/2 К-3144

79. Молочник. 1889–1917
Товарищество М.С. Кузнецова
Фарфор, глазурь, отливка, роспись
9,0×8,0×7,3
КБИАХМ КП-7406 К-502

80. Чашка. 1864–1889
Владимирская губерния, село Дулево.
Товарищество М.С. Кузнецова
Фарфор, отливка
9,7×8,0×6,8
КБИАХМ КП-30876 К-2937

81. Блюдце. 1954–1965
Московская губерния, Дмитровский уезд, село Вербилки. Товарищество М.С. Кузнецова
Стекло, краска, отливка, роспись
2,7×13,6×13,6
КБИАХМ КП-33700 К-3224

82. Чашка. 1890–1910
Город Рига. Фабрика М.С. Кузнецова
Фарфор, краска, отливка, роспись
7,0×8,0×6,4
КБИАХМ КП-18695 К-1512

83. Салфетка. Первая половина XX века
Нити х/б, плетение
16,0×16,0
КБИАХМ КП-5805/2 НТ-957/2

84. Молочник. 1889–1917
Московская губерния,
Дмитровский уезд, село Вербилки.
Товарищество М.С. Кузнецова
Фаянс, краска, глазурь, отливка, роспись
7,0×9,0×6,0
КБИАХМ КП-12883 К-1017

85. Сливочник. 1891–1917
Московская губерния,
Дмитровский уезд, село Вербилки.
Товарищество М.С. Кузнецова
Фарфор, краска, отливка, роспись
9,0×9,5×12,5
КБИАХМ КП-18700/1 К-1517/1-2

86. Молочник. 1889–1917
Товарищество М.С. Кузнецова
Фаянс, краска, глазурь, отливка, роспись
9,5×12,0×9,0
КБИАХМ КП-12880 К-1014

87. Чашка. 1891–1917
Московская губерния,
Дмитровский уезд, село Вербилки.
Товарищество М.С. Кузнецова



84. Молочник. 1889–1917

Фарфор, краска, отливка, роспись
9,2×10,0×7,6
КБИАХМ КП-18696 К-1513

88. Блюдце. 1891–1917
Товарищество М.С. Кузнецова
Фарфор, отливка, роспись
1,8×14,2×14,2
КБИАХМ КП-30553 К-2812

89. Чашка. 1889–1917
Товарищество М.С. Кузнецова
Фарфор, краска, отливка, роспись
5,0×11,0×9,3
КБИАХМ КП-26810 К-2317

90. Блюдце. 1890–1910
Город Рига. Фабрика М.С. Кузнецова
Фарфор, краска, отливка, роспись
2,4×13,7×13,7
КБИАХМ КП-11940 К-920

91. Чашка. 1900–1913
Новгородская губерния.
Фабрика И.Е. Кузнецова
Фарфор, краска, отливка, роспись
6,9×7,4×9,8
КБИАХМ КП-30840 К-2900

92. Блюдце. 1889–1917
Город Тверь. Фабрика М.С. Кузнецова



86. Молочник. 1889–1917



88. Блюдце. 1891–1917

Фарфор, отливка
14,7×14,7
КБИАХМ КП-28520 К-2574

93. Чашка. 1891–1917
Московская губерния,
Дмитровский уезд, село Вербилки.
Товарищество М.С. Кузнецова
Фарфор, глазурь, отливка, роспись
6,8×8,5×7,0
КБИАХМ КП-7407 К-503

94. Блюдце. 1889–1917
Город Тверь.
Товарищество М.С. Кузнецова
Фарфор, отливка
3,1×13,3×13,3
КБИАХМ КП-33222 К-3192

95. Сливочник. 1889–1917
Товарищество М.С. Кузнецова
Фарфор, глазурь, формовка, роспись
9,5×13,3×11,3
КБИАХМ КП-27614 К-2457

96. Блюдце. 1900–1913
Новгородская область село Грузино.



96. Блюдце. 1900–1913

Фабрика И.Е. Кузнецова
Фарфор, глазурь, отливка, роспись,
крытье
3,0×14,5×14,5
КБИАХМ КП-7268 К-482

97. Молочник. 1894–1917
Ярославская губерния, город Рыбинск.
Товарищество М.С. Кузнецова
Фарфор, отливка, декалькомания
8,5×13,5×10,0
КБИАХМ КП-14191 К-1192

98. Банка для чая. XX век
Металл, штамповка, никелирование,
сборка, фабричное производство
15,4×9,6×9,6
КБИАХМ КП-24340 М-1970

99. Самовар. 1901–1914-е
Город Тула. Федоров Николай
Михайлович
Латунь, железо, дерево, никелирование,
выколотка, литье, лужение, точение
40,0×30,0×33,0
КБИАХМ КП-6025 М-1009



Кат. 99. Самовар. 1901–1914-е

Солдатский чай

Ветеран, Победу отмечая,
Мы идём с тобою на парад;
Согреваем руки чашкой чая,
Что в войну сжимали автомат.

Русский чай с подножною заваркой
Душу у солдата согревал;
Был солдат находчивой кухаркой,
Русский чай порою жизнь спасал.

Помнишь чай с вишнёвою корою,
Голубел в платочке рафинад;
Согревал он нас с тобой зимою,
За спиной дымился Сталинград.

Пулеметов трассерные строчки,
Гасли, исчезая, вдалеке.
В Беларуси липовые почки
Закипали в нашем котелке.

Растекалась теплота по жилам,
О любимых тихий разговор;
Многих на войне так подружил он,
Прерывая чуть возникший спор.

Мы не знали чайных церемоний,
Нам, порою, заменял он спирт.
Котелок - согреты ладони,
Позволял с морозом лёгкий флирт.

Шли в разведку, как Христос к Голгофе,
А блиндаж фашистский зазывал:
Запахом заваренного кофе -
Нам врагов без жалости сдавал.

Ветеран, Победу отмечая,
Мы идём с тобою на парад;
Согреваем руки чашкой чая,
Что в войну сжимали автомат.

Анатолий Волков

Кат.106. Кружка. 1940-е



100. Чашка. 1940–1946
Московская область,
Раменский район, деревня Кузьево.
Кузьевский фарфоровый завод
Фарфор, краска, отливка, роспись
8,5×7,7×7,7
КБИАХМ КП-30839 К-2899

101. Банка из-под конфет.
Вторая четверть XX века
Жест, краска, штамповка
11,0×8,8×8,8
КБИАХМ КП-30065 М-2975

102. Кружка. Середина XX века
Металл, эмаль, заводское производство
5,6×13,5×10,8
КБИАХМ КП-39066 М-3926

103. Чайник медный. Начало XX века
Медь, ковка, лужение, клепка
20,0 ×26,0 ×17
КБИАХМ КП-14593 М-1610

104. Ложка столовая. 1942
Металл, литье
21,0×4,5
КБИАХМ КП-28383 М-2775

105. Каска солдатская СШ-40. 1939–1945
Металл, литье
16,5×24,8×29,0
КБИАХМ КП-11477 М-1378

106. Кружка. 1940-е
Алюминий, штамповка, клепка
9,0×11,5×9,2
КБИАХМ КП 24277 М-1950

107. Ложка. 1940-е
Надпись на лицевой стороне:
*«РАИ 1943 САША (на черенке), 1945
Польша, Румыния, Венгрия, Югославия,
Чехословакия, Австрия (на черпаке)».*
На оборотной стороне: *«Свирь 1944
Карелия 21 июня (на черенке) 1940-42*



Кат. 101. Банка из-под конфет. Вторая четверть XX века

«Кронштадт (на черпаке)»
Принадлежала участнику войны
А.И. Романову (Кириллов)
Металл, штамповка, резьба
21,0×4,5×2,0
КБИАХМ КП-26093 М-2520

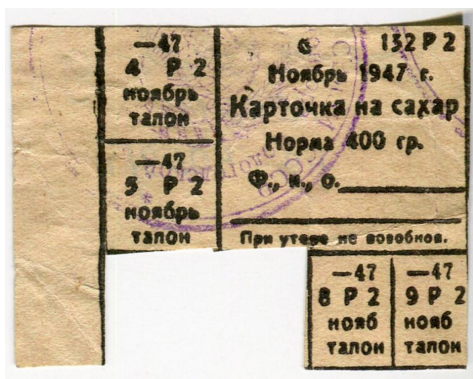
108. Котелок П.Н. Сурсикова.
Середина XX века
Алюминий, штамповка
14,0×19,5×9,0
КБИАХМ КП-3862 М-898

109. Портсигар В.Н. Малышева.
Первая половина XX века
Металл, гравировка
10,2×7,5×2,0
КБИАХМ КП-4136 М-908

110. Кружка. 1940-е–1950-е
Алюминий, штамповка, клепка
8,0×12,0×8,5
КБИАХМ КП-21576 М-1821



Кат. 103. Чайник медный.
Начало XX века



Кат. 113. Карточка продовольственная
на сахар на ноябрь 1947 года



Кат. 114. Карточка продовольственная
на сахар на февраль 1947 года

111. Стандартная справка
с контрольным талоном для получения
карточки на январь 1948 года и сахар
на декабрь 1947 года
Бумага, краска, печать
21,5×10,5
КБИАХМ КП-4281

3,0×7,8
КБИАХМ КП-32300

112. Стандартная справка
с контрольным талоном для получения
карточки на январь 1948 года и сахар
на декабрь 1947 года
21,5×10,5
КБИАХМ КП-4280

119. Сахарница с крышкой. 1920-1930-е
Фарфор, роспись
10,0×11,0×11,0
КБИАХМ КП-22095 К-1793

113. Карточка продовольственная
на сахар на ноябрь 1947 года
Бумага, краска, печать типографская
4,1×5,5
КБИАХМ КП-32310

120. Чайник. Начало XX века
Фаянс, краска, формовка, роспись
Новгородская область, город Волхов
«Коминтерн Волхов отк ж.Д»
9,5×16,0×10,0
КБИАХМ КП-24200 К-1965

114. Карточка продовольственная
на сахар на февраль 1947 года
Бумага, краска, печать типографская
3,1×7,9
КБИАХМ КП-32302

121. Чашка с блюдцем. 1930-1950-е
Фаянс, отливка, роспись
Чашка 8,0×9,0×7,0; блюдце
2,4×14,2×14,2
КБИАХМ КП-20107/1-2 К-1599/1-2

115. Карточка продовольственная
на сахар на август 1945 года
Бумага, краска, печать типографская
6,3×7,8
КБИАХМ КП-32307

122. Розетка. Первая половина XX века
Стекло, отливка, гравировка
3,8×8,7×8,7
КБИАХМ КП-33800 К-3261

116. Карточка продовольственная
на сахар на июнь 1947 года
Бумага, краска, печать типографская
4,2×5,1
КБИАХМ КП-32304

123. Подстаканник. Начало 1950-х
Город Вологда. Художник Сахарова,
исполнитель Н. Патрушева
Лен, вышивка «ришелье»
Диаметр 20,0
КБИАХМ КП-2981 НТ-167

117. Карточка продовольственная
на сахар на май 1947 года
Бумага, краска, печать типографская
4,1×5,4
КБИАХМ КП-32303

124. Кружка. 1940-е
Фаянс, глазурь, дутье
8,6×12,2×9,3
КБИАХМ КП-26666 К-2294

118. Карточка продовольственная
на сахар на январь 1947 года
Бумага, краска, печать типографская

125. Сливочник. Первая половина XX
века
Фаянс, краска, роспись
8,2×11,5×10,0
КБИАХМ КП-18699 К-1516

126. Кружка. 1930-1940-е
Фаянс, краска, формовка, роспись
8,8×11,0×8,3
КБИАХМ КП-31656 К-3084



Кат. 121. Чашка с блюдцем. 1930–1950-е

127. Розетка. 1934–1946
Ярославская область, поселок
Песочное. Первомайский фарфоровый
завод
Фаянс, отливка, печать
10,5×10,5×2,3
КБИАХМ КП-30878 К-2939

128. Чашка. Середина XX века
Фарфор, краска, отливка, роспись
5,6×9,1×11,2
КБИАХМ КП-30841 К-2901

129. Чайник. 1940–1950-е
Фарфор, отливка
9,0×16,0×9,5
КБИАХМ КП-31637 К-3065

130. Чайник. 1920-е
Новгородская область, село Бронница.
Фарфоровый завод «Пролетарий»
Фаянс, отливка, печать подглазурная
10,5×15,5×10,5
КБИАХМ КП-11011 К-836

131. Сливочник. Середина XX века
Московская область, поселок
Вербилки. Дмитровский фарфоровый
завод
Фаянс, отливка, роспись
10,3×11,8×9,5
КБИАХМ КП-30578 К-2837

132. Нож для хлеба. XX век
Металл, штамповка
36,8×4,0×0,6
КБИАХМ КП-24339 М-1969

133. Подстаканник. Начало XX века
Металл, литье, штамповка, пайка
9,0×12,5×9,0
КБИАХМ КП-11263 М-1360

134. Стакан. XX век
Стекло, формовка
9,4×7,0×7,0
КБИАХМ КП-24344 К-1994

135. Подстаканник. Начало XX века
Металл, скань, заводское производство
8,3×9,6×7,6
КБИАХМ КП-30064 М-2974

136. Стакан. 1920–1950-е
Стекло, отливка, гравировка
9,6×6,8×6,8
КБИАХМ КП-33807 К-3268

137. Стакан. 1950–1960-е
Стекло, дутье
9,3×7,0×7,4
КБИАХМ КП-21491 К-1663



Кат.131. Сливочник. Середина XX века



Кат.143. Самовар-чайник. Начало XX века

138. Тарелка десертная. 1955
Московская область, город Ликино-
Дулево. Дулевский фарфоровый завод
Фаянс, краска, отливка, роспись
2,0×15,5×15,5
КБИАХМ КП-26657 К-2287

139. Подстаканник. Конец XIX –
начало XX века
Металл, штамповка, пайка, сборка,
серебрение
9,0×12,0×8,0
КБИАХМ КП-24341 М-1971

140. Стакан. 1920–1950-е
Стекло, литье, гравировка
9,4×6,9×6,9
КБИАХМ КП-4531 К-373

141. Стакан. Первая половина XX века
Стекло, отливка
11,0×8,5×8,5
КБИАХМ КП-31621 К-3049

142. Чайник. XX век
Медь, ковка, клепка, пайка
14,8×15,0×10,0
КБИАХМ КП-8093 М-1144

143. Самовар-чайник. Начало XX века
Медь, железо, дерево, выколотка,
клепка, литье, точение, полуда,
лужение
22,0×27,0×14,0
КБИАХМ КП-6024 М-1008

В советское время сложился свой ритуал чаепития. Вынимался из шкафа гостевой чайный сервиз, из заварника хороший чай и вкусные конфеты, и тек разговор. Семейное чаепитие было важным и необходимым процессом, во время которого планировались будущие семейные дела, строились планы, обсуждались новости. Это было теплое и приятное время.

Распространенным явлением было зайти в гости на чашку чая. Гостей за пустой стол не сажали, и нередко чаепитие больше походило на полноценный ужин, но такова была суть советских посиделок – накормить гостя, а попутно с удовольствием побеседовать.

Одной из советских привычек была запасливость, для гостей всегда была банка хорошего варенья, шоколад или конфеты. Из покупных изделий, почти у всех дома имелись баранки и сушки – эти изделия хранились долго, лишь постепенно подсыхали. Большим спросом пользовалось галетное печенье – с домашним вареньем и джемом оно сочеталось просто отлично. Масляное песочное печенье лишь немного уступало галетному по спросу. Оно было слаще, жирнее и дороже. Пирожные покупали не так часто – стограммовый кусочек стоил, как буханка белого хлеба, которая в то время весила почти килограмм. В СССР были замечательные торты. Прийти в гости с покупным тортиком считалось хорошим тоном.

Промышленная выпечка в СССР была вкусная, но и хозяйки пекли отлично. Домашняя выпечка была недорогой возможностью разнообразить семейный стол. В каждом доме были сушеные сухарики, самодельное и экономичное печенье, пирожки с самыми разнообразными начинками, сладкими и несладкими. Часто пекли большие пироги с яблоками, вишней, вареньем, мясом и рисом, мясом и картошкой, субпродуктами, рыбой, грибами и даже солеными огурцами с поджаренным луком. Любили и ватрушки, делали их с творогом, повидлом, вареньем, особенно были хороши эти открытые пирожки с яблочным янтарным вареньем. Начинка в духовке чуть густела, и чаю к ватрушкам требовалось много. А значит, и беседа была долгой.

Чаи советских времен имели особую маркировку качества. Самые дорогие и ароматные отмечались наименованием «Букет», чуть ниже в иерархии стояли чаи категория «Экстра», затем следовали высший и первый сорта. Соответственно, самым невкусным и бюджетным был чай второго сорта.

Основные производители чая для советского потребителя определились уже во второй четверти XX века: к концу 1920-х годов чайные плантации были созданы практически во всех районах Грузии и грузинский чай начал выпускаться в массовых количествах, к 1937 году

появился азербайджанский чай, с 1936 года вновь стал возрождаться краснодарский чаепроизводящий район, адыгейский чай начали выращивать в 1938 году.

Самым ординарным и массовым был грузинский чай. Этот напиток, особенно второго сорта, по виду и вкусу был похож на опилки, поскольку из-за механизации сбора в нем попадались веточки. Азербайджанский чай отличался по вкусу от грузинского незначительно, но в СССР совсем не котиrowался, поскольку был очень мелким и не ароматным. Краснодарский чай был, как правило, более ароматен и имел более сладкий вкус, чем грузинские и азербайджанские чаи, однако он быстро терял вкус при транспортировке, из-за чего качество его колебалось в зависимости от места расфасовки. Адыгейский чай наряду с краснодарским является самым северным чаем России. В советские времена он был редок, равно как Мацестинский, Кичмайский, Солох-Аульский, Дагомысский и Хостинский. В настоящее время этот чай имеет официальный бренд «Адыгейский чай» и позиционируется как элитный товар.

В СССР пили и очень ценили также дефицитный индийский чай, в знаменитой пачке со слоном на этикетке. Однако это был купаж. В зависимости от сорта доля чая из Индии составляла здесь лишь 15-25%, а основным наполнителем (не менее 50%) был грузинский лист.

На закате СССР в больших количествах стал закупаться также турецкий чай, но он не пользовался спросом, поскольку по составу напоминал мелкую крупу и плохо заваривался. По вкусу турецкий чай советских времен напоминал грузинский – в 1928 году Турция закупила в Грузии несколько десятков тонн семян.

144. Ваза. Середина XX века
Стекло, прессование по форме
11,0×11,0×10,0
КБИАХМ КП-28670 К-2603

145. Розетка для варенья. Середина XX века
Владимирская область, поселок Золотково. Стекольный завод имени Я.М. Свердлова
Стекло, прессование по форме
3,0×11,2×11,2
КБИАХМ КП-32028 К-3108

146. Щипцы для колки сахара. 1960–1970-е
Металл, штамповка, сборка, никелировка
9,0×4,5×0,7
КБИАХМ КП-33861 М-3464



147. Щипцы для колки сахара. 1950–1960-е
Металл, штамповка, никелирование, сборка
10,8×4,3×0,7
КБИАХМ КП-33335 М-3417

148. Ложка чайная. 1950–1960-е
Город Ленинград
Металл, заводское производство
15,2×3,1×1,6
КБИАХМ КП-32417 М-3223

149. Коробка чайная. 1960-е
Металл, краска, штамповка, крашение, сборка
5,0×8,3×5,8
КБИАХМ КП-21261 М-1766

150. Чайник. 1960–1970-е
Фаянс, роспись
10,0×16,0×10,0
КБИАХМ КП-21384 К-1656

151. Коробка. Середина XX века
Металл, краска, крашение, штамповка
3,8×12,8×12,8
КБИАХМ КП-28732 М-2798

152. Сахарница. 1962–1971
Новгородская область, село Грузино. Фабрика «Красный фарфорист»
Фарфор, краска, отливка, роспись
8,5×11,3×11,3
КБИАХМ КП-30838 К-2898

153. Чайник. Середина XX века
Новгородская область, село Грузино. Фабрика «Красный фарфорист»
Фаянс, краска, отливка, печать
11,5×19,5×12,5
КБИАХМ КП-29005 К-2642

Кат.146. Щипцы для колки сахара. 1960–1970-е



Кат.149. Коробка чайная. 1960-е

154. Чашка. 1962–1971
Новгородская область, село Грузино. Фабрика «Красный фарфорист»
Фарфор, краска, отливка, роспись
5,3×9,0×11,0
КБИАХМ КП-30842 К-2902

Кат.158. Коробка. Середина XX века

155. Блюдец. 1962–1971
Новгородская область, село Грузино. Фабрика «Красный фарфорист»
Фарфор, краска, отливка, роспись
2,3×14,7×14,7
КБИАХМ КП-30831 К-2891

10,2×11,5×9,0
КБИАХМ КП-30835 К-2895

156. Сливочник. 1962–1971
Новгородская область, село Грузино. Фабрика «Красный фарфорист»
Фарфор, краска, отливка, роспись

157. Коробка. 1960-е
Металл, краска, заводское производство
10,7×17,0×4,0
КБИАХМ КП-39065 М-3925

158. Коробка. Середина XX века
Металл, краска, крашение, штамповка
4,5×12,8×12,8
КБИАХМ КП-28733 М-2799



Кат.161. Самовар. 1978



Кат.166. Сливочник. 1950-е



Кат.168. Вазочка. 1960–1970-е

159. Чашка. 1963
Московская область, город Ликино-Дулево.
Дулевский фарфоровый завод
Фарфор, штамповка
5,8×10,0×8,2
КБИАХМ КП-22631 К-1829

160. Блюдце. 1970–1990-е
Московская область, поселок Вербилки.
Дмитровский фарфоровый завод
Фарфор, золочение, заводское
производство
2,3×12,5×12,5
КБИАХМ КП-38168 К-3837



Кат.160. Блюдце. 1970–1990-е

161. Самовар. 1978
Город Тула. Завод «Штамп»
Металл, пластмасса, литье, штамповка
35,9×27,8×25,0
КБИАХМ КП-24960 М-3626

162. Конфетница. 1963–1983
Новгородская область деревня Большая
Вишера. Уршельский стекольный завод
имени 10-й годовщины Октября
Стекло, прессование по форме
8,0×12,1×12,1
КБИАХМ КП-33819 К-3280

163. Столик. Начало XX века
Дерево, краска, работа столярная,
работа токарная, окраска, резьба
73,0×49,5×48,5
КБИАХМ КП-24274 Д-1852

164. Скатерть. 1930–1950-е
Нити льняные, ткачество браное
144,0×134,0 см (с кистями);
120,0×110,5 см (без кистей)
КБИАХМ КП-39348 НТ-4294

165. Подстаканник. 1930–1960-е
Нити, вязание крючком
13,0×13,0
КБИАХМ КП-30932 НТ-3535

166. Сливочник. 1950-е
Фаянс, роспись
8,0×12,7×8,0
КБИАХМ КП-26660 К-2290

Кат.159. Чашка. 1963



167. Чайник. 1964–1991
Башкирская ССР, город Октябрьский.
Октябрьский фарфоровый завод
Фаянс, краска, отливка, роспись
15,6×19,4×11,1
КБИАХМ КП-33851 К-3312

168. Вазочка. 1960–1970-е
Стекло, прессование по форме
9,4×9,4×7,8
КБИАХМ КП-28517 К-2571

169. Чашка с блюдцем.
Середина XX века
Фарфор, краска, роспись
Чашка 5,4×10,2×8,0; блюдце
2,3×14,3×14,3
КБИАХМ КП-18702/1 К-1519/1-2

170. Ложка чайная из дорожного
набора. Вторая половина XX века
Металл, штамповка
13,4×2,7×0,8
КБИАХМ КП-10809/3 М-1253/3



Кат.174. Ложка чайная. 1960-е

171. Розетка. Первая половина XX
века
Стекло, прессование по форме
1,6×11,6×11,6
КБИАХМ КП-33690 К-3214

172. Подстаканник. 1930–1960-е
Нити, вязание крючком
13,0×13,0
КБИАХМ КП-30933 НТ-3536

173. Чашка с блюдцем. 1968
Московская область, Ликино-Дулево.
Дулевский фарфоровый завод
Фарфор, краска, роспись, отливка,
позолота
Чашка 5,6×10,5×12,0; блюдце
14,0×14,0×2,5
КБИАХМ КП-26658/1 К-2288/1-2

174. Ложка чайная. 1960-е
Металл, штамповка
14,8×3,0×1,1
КБИАХМ КП-39070 М-3930

175. Конфетница. 1970–1990
Стекло, прессование по форме
10,5×10,6×10,6
КБИАХМ КП-33820 К-3281

176. Игрушка композиция «Чаепитие»
2005. Архангельская область,
Каргополь. Центр ремесел «Берегиня»
О.Н. Фарутина
Глина, краска, роспись, лепка, обжиг
14,0×16,8×7,0
КБИАХМ КП-23952 К-1906

177. Игрушка «Чаепитие». 2011
Архангельская область, Каргополь
Центр ремесел «Берегиня»
Глина, краска, лепка, обжиг, роспись
13,0×17,0×13,5
КБИАХМ НВ-12331

178. Игрушка композиция
«Мужик с самоваром». 2005
Архангельск. НХП «Беломорские узоры»
Кононенко Н.А.
Глина, краска, роспись, лепка, обжиг
11,8×8,6×6,8
КБИАХМ КП-23953 К-1907

179. Сувенир «Самовар». 1970-е
Московская область
ПО «Гжель». Азарова Л.П.
Фарфор, литье, роспись подглазурная
кобальтом
5,4×7,5×4,5
КБИАХМ КП-26120/1 К-2073/1

180. Сувенир «Чайник». 1970-е
Московская область
ПО «Гжель». Азарова Л.П.
Фарфор, литье, роспись подглазурная
кобальтом
5,4×7,5×4,5
КБИАХМ КП-26120/1 К-2073/2

181. Скульптура «Ставит самовар». 1967
Турыгинский фарфоровый завод
Художник Л.П.Азарова
Фарфор, литье, роспись подглазурная
кобальтом
8,4×6,3×3,3
КБИАХМ КП-26124 К-2077

182. Игрушка «Медведь с бочонком
меда». 2005. Архангельск
НХП «Беломорские узоры»
Глина, краска, роспись, лепка, обжиг
10,5×7,5×6,0
КБИАХМ КП-23964 К-1918

183. Игрушка «Две вороны». 2011
Каргополь. Центр ремесел «Берегиня»
Глина, краска, лепка, обжиг, роспись
8,5×14,5×7,5
КБИАХМ КП-27340 К-2388

184. Ложка чайная. 1920–1960-е
Польша. Мастер: J(O?).
Серебро, литье, гравировка
15,0×2,8×1,9
КБИАХМ КП-3366/1 М-845 СБ-196



Кат.179-180. Сувениры «Самовар» и
«Чайник». 1970-е



Кат.188. Кофейный сервиз «Зимние забавы».
1970–1990-е

185. Ложка чайная. 1920–1960-е
Польша. Мастер: J(O?)
Серебро, литье, гравировка
15,1×2,8×2,3
КБИАХМ КП-3366/2 М-846 СБ-197

186. Чайная ложка. Первая половина XX
века. Западная Европа
Металл, отливка
10,5×2,1×1,0
КБИАХМ КП-35762 М-3663 СБ-578

187. Чайная ложка. Первая половина XX
века. Западная Европа
Металл, отливка
10,5×2,1×1,0
КБИАХМ КП-35763 М-3664 СБ-579

188. Кофейный сервиз «Зимние
забавы». 1970–1990-е
Московская область, поселок
Вербилки. Дмитровский фарфоровый
завод
Фарфор, золочение, заводское
производство
От 17,5×19,5×10,0 до 6,3×8,6×6,6
КБИАХМ КП-38156-38169
К-3825-3838

189. Подстаканник. 1960
Металл, штамповка
11,0×10,7×8,0
КБИАХМ КП-28218 М-2754

190. Стакан. 1970–1980
Стекло, отливка
10,7×7,2×7,2
КБИАХМ КП-34555 К-3520

191. Талон на сахар, сахарный песок.
1989
Бумага, краска, печать, оттиск
штемпеля
4,0×6,0
КБИАХМЗ. ОПИ. Фонд 3 оп.3 ед. 37

Кат.196. Бокал. 1960-е

192. Подстаканник «Сказка о царе
Салтане». 1950
Металл, штамповка
9,0×10,3×8,4
КБИАХМ КП-28220 М-2756

193. Стакан. 1963–1983
Владимирская область, поселок
Уршельский. Уршельский стекольный
завод имени 10-й годовщины Октября
Стекло, прессование по форме
10,0×7,2×7,2
КБИАХМ КП-32049 К-3129

194. Подстаканник. 1960-1970-е
Металл, штамповка
10,8×9,0
КБИАХМ КП-30081 М-2991



Кат.198. Сухарница. XX век

195. Стакан. 1974–1984
Новгородская область, город Чудово.
Чудовский стекольный завод
«Восстание»
Стекло, прессование по форме
10,5×7,2×7,2
КБИАХМ КП-32048 К-3128

196. Бокал. 1960-е
Город Ленинград. Ленинградский
фарфоровый завод им. М.В.
Ломоносова
Фаянс, краска, формовка, печать
8,5×10,9×8,2
КБИАХМ КП-24294 К-1986

197. Чайник. 1980-е годы
Фаянс, отливка, печать подглазурная
11,7×18,5×11,2
КБИАХМ КП-31655 К-3083

198. Сухарница. XX век
Металл, штамповка

17,0×15,5
КБИАХМ КП-20205 М-1739

199. Розетка для варенья. 1980-е годы
Стекло, прессование по форме
2,5×9,9×9,8
КБИАХМ КП-39082 К-3921

200. Чашка. 1955–1959
Украина. Житомирская область,
поселок Довбыш. Довбышевский
фарфоровый завод
9,5×11,5×8,8
КБИАХМ КП-30852 К-2912

201. Кружка. 1974–1984
Челябинская область, город
Южноуральск. Южноуральский
фарфоровый завод
Фаянс, краска, отливка, печать цветная
10,2×12,6×9,8
КБИАХМ КП-33849 К-3310





Кат.202. Ситечко. XX век

202. Ситечко. XX век
Металл, штамповка
1,5×6,0×13,4
КБИАХМ КП-28736 М-2802

203. Чайник. 1976–1986
Новгородская область, село Бронница.
Фарфоровый завод «Пролетарий»
Фаянс, краска, отливка, печать цветная
12,8×17,8×11,0
КБИАХМ КП-33850 К-3311

204. Банка чайная. 1990-е
Металл, краска, крашение, сборка,
штамповка
14,2×10,1×7,0
КБИАХМ КП-33862 М-3465

205. Подстаканник. 1960–1970-е
Металл, штамповка
9,5×10,7×8,0
КБИАХМ КП-33338 М-3420

206. Стакан. 1970–1980
Стекло, отливка
10,5×7,2×7,2
КБИАХМ КП-34556 К-3521

207. Коробка. Вторая половина XX века
Металл, краска, заводское
производство
14,2×10,5×10,5
КБИАХМ КП-36759 М-3762



Кат.190. Стакан. 1970–1980



Кат.189. Подстаканник. 1960



Кат.204. Банка чайная. 1990-е



Кат.210. Фотография групповая «Серебряная свадьба С.П. и Ю.С. Балахниных». 1964

208. Кружка. 1970-1990
Город Москва. Московский
металлургический комбинат
Металл, эмаль, заводское производство
8,5×11,2×9,2
КБИАХМ КП-39605 М-3957

КБИАХМ КП-33890 М-3496

210. Фотография групповая
«Серебряная свадьба С.П. и Ю.С.
Балахниных». 1964
КБИАХМ КП-26940 Ф.5 оп.1. №
ед.хр.30

209. Чайник. Середина XX века
Металл, заводское производство
19,0×26,0×22,5

Министерство культуры Российской Федерации
Кирилло-Белозерский историко-архитектурный
и художественный музей-заповедник

ЧАЙНАЯ ЦЕРЕМОНИЯ
АТРИБУТЫ РУССКОГО ЧАЕПИТИЯ
КОНЦА XIX – XX ВЕКОВ ИЗ СОБРАНИЯ
КИРИЛЛО-БЕЛОЗЕРСКОГО МУЗЕЯ-ЗАПОВЕДНИКА

КАТАЛОГ ВЫСТАВКИ

Подклет паперти Трапезной палаты
28 мая – 3 декабря 2024 года

Генеральный директор
Кирилло-Белозерского музея-заповедника
М.Н. Шаромазов

Составитель каталога и автор статей
Л.В. Теребова

Макет каталога
Ю.В. Степина

Экспозиционная группа
Ю.А. Лебедева, Н.С. Круглова, Ю.В. Степина, Л.Н. Шляпакова,
О.А. Генералова, Е.В. Карандеева, М.В. Есаков, Л.В. Теребова

Без объявленного тиража

© Кирилло-Белозерский историко-архитектурный
и художественный музей-заповедник. 2024

