

Министерство культуры Российской Федерации
Федеральное государственное бюджетное учреждение культуры
«КИРИЛЛО-БЕЛОЗЕРСКИЙ ИСТОРИКО-АРХИТЕКТУРНЫЙ И
ХУДОЖЕСТВЕННЫЙ МУЗЕЙ-ЗАПОВЕДНИК»

Научно-популярная статья
РЕКОНСТРУКЦИЯ СТАРИННОГО БРАСЛЕТА

А.В. Цветков

2023

Вот уже пятый год в Кирилло-Белозерском историко-архитектурном и художественном музее-заповеднике работает мастерская художественного литья, основной целью работы которой является изучение и популяризация предметов из музейных коллекций. За это время создано немало продукции по мотивам изделий белозерских городских и сельских ремесленников. В основном это реплики и реконструкции средневековых фибул, лунниц, колец, прорезных и шумящих подвесок, поясных накладок. Вся продукция мастерской продается в музейных сувенирных магазинах и вследствие относительно недорогой цены охотно покупается посетителями музея-заповедника.

Иногда работа в музейных коллекциях сменяется исследованием предметов, не имеющих отношения к музейному собранию. Так в конце 2022 года в мастерской оказался старинный, фрагментарно сохранившийся браслет. Приезжий пожилой человек принес этот браслет в надежде его отремонтировать. По семейной легенде этот браслет переходил из поколения в поколение с дореволюционных времен, но бурные события XX века не позволили ему сохраниться в первоначальном виде.

Принесенный в мастерскую браслет представлял собой три разрозненных фрагмента, выполненные в технике литья по восковой форме (техника «потерянный воск»).

Первый фрагмент браслета состоял из двух одинаковых центральных звеньев в виде усеченного эллипса размером 20x12x7 миллиметров и прямоугольного бокового звена размером 19x7x5 миллиметров.

Второй фрагмент браслета состоял из бокового звена, аналогичного описанному выше, и коробочки замка размером 15x5x5 миллиметров.

Третий фрагмент браслета состоял из бокового звена и язычка замка размером 14x5x5 миллиметров.

Вероятно, браслет состоял из девяти звеньев (трех центральных и шести боковых) и замка. В этой комбинации длина браслета в собранном виде и с запертым замком составляла бы примерно 180 миллиметров, что является средним размером для женских браслетов.



Фото 1 Клеймо и именник на замочке браслета

Лицевая сторона всех звеньев браслета (кроме язычка замка) была украшена лаконичным двухслойным растительным орнаментом, выполненным в технике ложноскани и ложнозерни. Лицевая сторона центральных звеньев была дополнительно украшена

вставками из камней, заключенных в овальные касты с четырьмя лапками. В данном случае в касты были вставлены гранаты-альмандины в виде овальных кабошонов размерами 5,5x4x2,5 миллиметров.

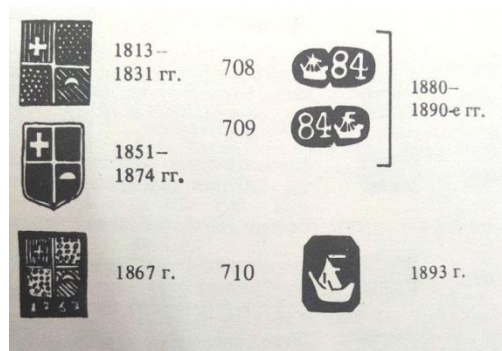


Фото 2. Клейма красносельских ювелиров

Оборотная сторона содержала самое ценное для любого исследователя — на коробочке и язычке замка браслета были выбиты клеймо и именник его создателя. Таким образом, оказалось возможным найти имя мастера, а также время и место изготовления браслета. Удалось установить, что браслет был изготовлен мастером Мериничевым Григорием Ивановым, проживавшим в деревне Степурино в непосредственной близости от села Красное на Волге, в период с 1880 по 1890 год.

Еще в середине XVI века здесь образовался «серебряных дел промысел». Село Красное на Волге являлось исконной вотчиной рода бояр Годуновых, представители

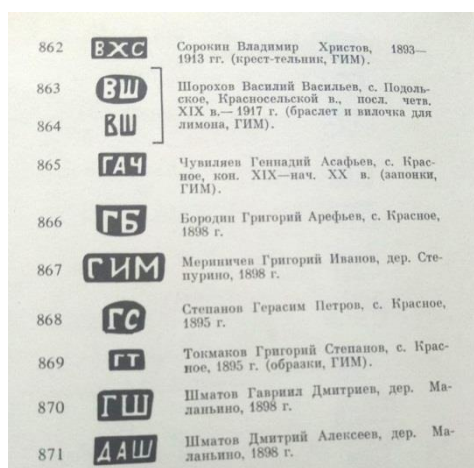


Фото 3. Именники красносельских ювелиров

которого были большими знатоками и ценителями ювелирного искусства. В конце XIX – начале XX века село и 27 близлежащих деревень были объединены в крупную ювелирную артель. Красносельские мастера, работавшие в различных техниках — художественном литье, чеканке, гравировке, филигрании и зерни, эмалировании, часто создавали подлинные ювелирные шедевры, являющиеся гордостью музейных собраний в стране и за рубежом. В настоящее время село Красное на Волге является одним из крупнейших ювелирных центров, называемых многими ювелирной столицей России.

К сожалению, никаких сведений о Г.И. Мериничеве не осталось, но нам удалось воссоздать замечательное изделие, детище его рук. Работа над реконструкцией браслета продолжалась на протяжении полугода. Сначала были изготовлены пресс-формы всех звеньев, что позволило сделать их «восковые» копии и, наконец, «воск» был воплощен в металле. Затем были заменены касты под вставки на центральных звеньях браслета. Стандартные размеры овальных камней, применяемых в современной ювелирной промышленности, не совпадают со старинными. После переделки кастов под современные стандарты были изготовлены новые пресс-формы, по которым браслет и был реконструирован в окончательном виде.

Браслет, сделанный Г.И. Мериничевым почти полтора века назад, является свидетельством таланта и высокого мастерства его создателя. Он имеет изящную форму и удобно «ложится» на руку. Металлическое кружево его поверхности создает иллюзию легкости и воздушности изделия. Темный, почти черный цвет оксидированного серебра гармонично сочетается с таинственной игрой света внутри камней.



Фото 4. Браслет Г.И. Мериничева после реконструкции

В скором времени копии браслета красносельского мастера расположатся в витринах сувенирных магазинов Кирилло-Белозерского музея-заповедника. Надеемся, что современные модницы не обойдут их вниманием и, как много лет назад, не откажут себе в удовольствии украсить руку этим замечательным ювелирным изделием.

Андрей Валерьевич Цветков
экскурсовод отдела по работе с посетителями
Кирилло-Белозерского историко-архитектурного
и художественного музея-заповедника
e-mail: tsvetkov-andrey58@mail.ru