



# *Швейное ремесло*

**КАТАЛОГ ВЫСТАВКИ**

**Музей истории города и района  
15 декабря 2023 года - 15 февраля 2024 года**



МИНИСТЕРСТВО КУЛЬТУРЫ РОССИЙСКОЙ ФЕДЕРАЦИИ

КИРИЛЛО-БЕЛОЗЕРСКИЙ ИСТОРИКО-АРХИТЕКТУРНЫЙ  
И ХУДОЖЕСТВЕННЫЙ МУЗЕЙ-ЗАПОВЕДНИК

МУЗЕЙ ИСТОРИИ ГОРОДА КИРИЛЛОВА И КИРИЛЛОВСКОГО РАЙОНА

Генеральный директор  
Кирилло-Белозерского музея-заповедника  
М.Н. Шаромазов

Автор вступительной статьи  
А.Н. Репина

Макет каталога  
Ю.В. Степина

Экспозиционная группа  
Ю.А. Лебедева, Н.С. Круглова, Ю.В. Степина,  
О.А. Генералова, Е.В. Карандеева, М.В. Есаков

На обложке  
Кат.60. Фотография «Бригада по пошиву мужской одежды ателье Кирилловского  
районного производственного управления бытового обслуживания населения. 1988»

Без объявленного тиража

© Кирилло-Белозерский историко-архитектурный  
и художественный музей-заповедник. 2023

# *Швейное ремесло*

КАТАЛОГ ВЫСТАВКИ

Музей истории города и района  
15 декабря 2023 года - 15 февраля 2024 года





В декабре 2023 года в выставочных залах Музея истории города и района открылась выставка «Швейное ремесло». На ней представлены 193 предмета из фондовых коллекций Кирилло-Белозерского музея-заповедника – «Металл», «Керамика», «Дерево», «Народные ткани», «Церковные ткани», «Фото-, фоно- и видеодокументы». Представленные комплексы показывают и рассказывают, как развивалось и процветало швейное дело в Кирилловском районе.

Кирилловские ремесленники – портные и портнихи, для населения города и окрестностей выполняли всевозможные заказы по пошиву одежды. Шили мужскую и женскую верхнюю одежду, костюмы, платья, нижнее бельё, детскую одежду и изготавливали головные уборы. Мастера работали в основном в одиночку или семьями. Во многих домах девочек уже с трех-пяти лет приучали к работе за прялкой, шитью, вышивке и вязанию, а к семи годам многие, обучаясь вприглядку, прекрасно шили и вышивали. Позже начали появляться частные мастерские с наемной рабочей силой. В них происходило обучение детей швейному и портняжному делу. Владельцы охотно брали детей на «выучку» и широко использовали детский труд. Большинство детей прошедших «выучку», продолжали работать на хозяев мастерской.

Начинается выставка с истории и показа швеек. В собрании музея насчитывается 41 швейка конца XIX – начала XX веков. На выставке представлено несколько экземпляров. Швейки находились практически в каждой избе и существовали до начала XX века. Они служили для придания тканям при шитье и пользовались большой популярностью. Конструкция швейки очень простая, она состоит из деревянной основы – донца с вертикальным столбиком (шейкой), на котором находится мягкая подушечка из ткани. Швея садилась на донце швейки для придания ей большей устойчивости, один конец ткани прикалывала булавкой к подушечке, второй – натягивала левой рукой. Правой свободной рукой швея прокладывала шов по натянутой поверхности ткани. Благодаря натяжению ткани увеличивалась скорость работы.

← Кат. 61. Бригада по пошиву мужской верхней одежды ателье Кирилловского районного производственного управления бытового обслуживания населения». 1988. Фрагмент фотографии



Швейки из одной местности иногда имели сходные черты, но их значительно сложнее классифицировать, чем, например, прялки. Декору швейки уделялось гораздо меньше внимания, чем оформлению прялки. Практическое применение швеек сегодня могут оценить немногие: в современной жизни почти не применяется ручное шитьё и поэтому кажется, что это приспособление не имело особого значения в повседневной жизни наших предков. А когда-то без швейки не могла обойтись ни одна русская женщина. На протяжении веков одежда из холста домашней выработки (сарафаны, рубахи, порты) и другие необходимые в домашнем быту вещи шились вручную с помощью швейки. Это орудие сопровождало женщину с детства до старости, украшало деревенские посиделки. Её бережно хранили, они были незабываемым подарком брата – сестре, жениха или мужа – невесте или жене, отца – дочери. Их делали не только на подарки, но и для продажи на ярмарке. Деревенские швейки могли быть цельными (корневыми, копыльными), т.е. изготовленными целиком из единого массива дерева – ствола (прямизны) и корневища. Самый старый вид швеек – швейки-столбики из дерева, состоящие из донца и столбика. Другой вид – составная швейка, изготавливалась из двух соединённых вместе деревянных частей.

На выставке представлены и цельные и составные швейки.

Одна из них напоминает мини-прялку. В фонды музея она поступила с другими предметами после экспедиции в Вожегодский район в 1970-е – 1980-е годы. Благодаря информации, записанной о предметах во время экспедиций, известно имя мастера, расписывавшего на заказ в деревнях Кирилловского уезда – это Афиноген Петрович Свистулин. Также были собраны и зафиксированы сведения о нем: «жил в деревне Шебыренская, умер в возрасте 70 лет еще до Второй мировой войны, за работу художнику платили 2 или 3 рубля ...». По рассказам одной из жительниц деревни Коротковская: «... у Афиногена Петровича было трое детей: дочка и два сына; его брат занимался торговлей, оба были очень зажиточные. Анастасия Александровна Ольховская отметила, что «... своим деревенским прялки красил хуже, чем в «люди», а по праздникам и воскресеньям никогда не работал...»

Толчком к развитию и процветанию швейного дела послужила игла. Как говорится «во всем виновата игла». Она была придумана нашими далекими предками. Сначала это была заточенная рыба кость или кость животного; с появлением металла, иглы стали иметь схожесть с современными знакомыми нам иглами с ушком. Нитками для сшивания служили: конский волос, жилы животных, прожилки растений и листьев. В дальнейшем, использование новой металлической иглы, которая не деформировалась, не ломалась, не ржавела, была хорошо отполирована, способствовало совершенствованию швейного мастерства.

Преемственная передача художественных навыков от матери к дочери, обучение шитью с юных лет объясняют высоту художественной культуры, которой обладали мастерицы. Шитье и художественное вышивание известно с незапамятных времен и так же старо, как ткачество. Все высокохудожественные произведения созданы в тиши царских светлиц, монастырских кельях, в деревенских избах мастерицами-вышивальщицами. На выставке представлены несколько предметов для вышивания – ручные и напольные пяльцы. В словаре В. Даля: «пяло» – женский рукодельный верстак, рама для впяленья ткани, по которой шьют, которую стегают. Выражение «пялить глаза», как предполагают лингвисты, и пошло от слова «пяло», то есть – упорно и стойко глядеть на что-то. Особый интерес на выставке вызывают образцы



шитья «в прикреп» золотными, серебряными и шелковыми нитями. Они поступили в музей в 1995 году от Веры Тимофеевны Воеводовой.

Простые люди предпочитали обходиться домотканой одеждой или сами кроили себе платья из купленных отрезков. В то же время уже существовали частные ремесленнические мастерские и небольшие ателье. В дореволюционной России заказывать наряд из дорогих тканей в ателье и модных домах могли себе позволить только состоятельные граждане, представители искусства и духовенства. Тем не менее, люди всех сословий активно следили за модой, особенно женщины – выписывали журналы мод с выкройками, приобретали швейные машины.

Производство швейных машин в России началось в середине XIX века. На выставке представлены две самые ранние в собрании музея однониточные швейные машинки (без челнока) датируемые концом XIX века. Обе машинки поступили в музей в 1940-е годы из сельских поселений Кирилловского района.

Три швейные машинки марки «Singer» можно увидеть на выставке. Самой популярной на протяжении многих десятилетий оставалась продукция американской компании «Singer» (Зингер). Из-за небывалого спроса было принято решение о строительстве завода для производства швейных аппаратов под этой маркой на территории России. В 1902 году в Подольске заработал завод, выпускавший машины с русифицированным логотипом «Зингеръ» (к которому скоро прибавился тогдашний «знак качества» – надпись «Поставщик Двора Его Императорского Величества»). Эти машины не только широко расходились по России, но и экспортировались в Турцию и на Балканы, а также в Персию, Японию и Китай. К началу Первой мировой войны завод ежегодно выпускал 600 тысяч машинок. Их продавали напрямую в фирменных магазинах, а также по системе «товар почтой». Компания развернула производство и продажи в России. Машинки Исаака Зингера из-за высокой стоимости стали продаваться в рассрочку.

На выставке представлена копия документа жительницы города Кириллова – «Подписка о покупке в рассрочку» от 29 июня 1907 года. В этом документе говорится, что потомственные дворянки Екатерина Антоновна и Анна Антоновна Мерецкие,



проживающие в городе Кириллове на улице Набережная, дали Правлению Акционерного общества компании «Зингеръ» в Санкт-Петербурге подписку о том, что купят швейную машинку (Центральную Шпульную ножную с/к № 6112983) с рассрочкой платежа за общую цену 101 рубль 00 копеек. Первоначальный взнос был внесен в размере 10 рублей 00 копеек, а затем сестры Мерецкие обязались платить ежемесячно по 4 рубля 00 копеек. Все взносы в счет покупной цены должны производиться в магазин. В случае невзноса последовательно двух срочных платежей, Компания «Зингеръ» вправе потребовать уничтожения договора купли-продажи и возвращения ей вышеозначенной швейной машины и взыскать возмещение расхода по доставке и обратному привозу машины в размере трех рублей.

Множество историй и легенд о производстве и продажах швейной машинки «Singer» – это истории жизни наших бабушек и прабабушек, целых семей, для которых швейная машинка стала средством выживания. Такую машинку охотно приобретают и используют в наше время для шитья изделий из плотной ткани. Несмотря на то, что ей больше ста лет, она легко справляется с кожей, брезентом, парусиной и толстыми материалами.

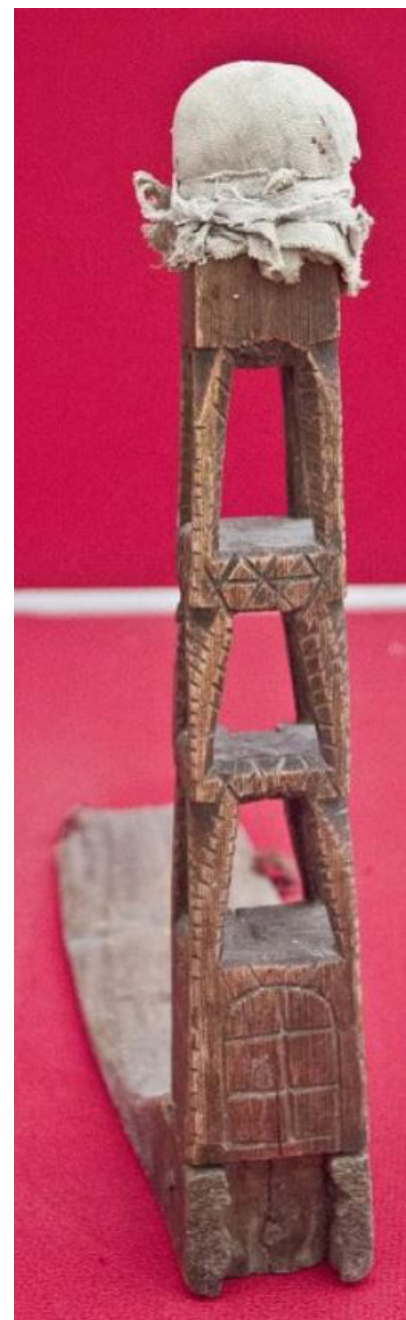
В конце 1940-х–1950-х годов по всей стране началось строительство швейных фабрик и заводов по производству

швейного оборудования (известные всем фабрика «Первомайская заря» города Санкт-Петербурга и московская швейная фабрика «Большевичка»). В 60-е годы произошло существенное техническое переоснащение фабрик. Повсеместно внедрялись конвейеры, полуавтоматы и прессы. Фабрики начали работать на советскую моду. В магазинах стали продавать платья и блузки. К сожалению, качество оставляло желать лучшего. Ведь задача была другой: наполнить послевоенный советский рынок хоть какой-то одеждой, и как можно быстрее. Женщин выручали журналы с выкройками и советами по шитью. В одном из залов представлены ручные швейные машинки того времени Подольского механического завода имени М.И. Калинина, с электроприводом – Тульского машиностроительного завода и Чехословацкая машинка с ножным приводом «LADA-238».

Представленные на выставке ножницы, иглы, наперстки, шкатулки, игольницы, булавки и другие полезные мелочи знакомы каждому, применяются и сейчас на крупных швейных предприятиях, в небольших ателье и в быту. Швейные, портновские принадлежности и инструменты для шитья – это не только демонстрация предметов из музейной коллекции, но показ сложного технологического и творческого процесса, в котором каждый инструмент несет свою значимость.

Одна из витрин наполнена швейной фурнитурой. Здесь представлено около ста пуговиц разного периода, разной формы и размеров. Пуговицы раньше могли рассказать о профессии человека, его социальном положении. На рубеже XIX – XX веков детали одежды декорировали самыми разными пуговицами – от бельевых до мундирных. Представленные на выставке пуговицы из разных фондовых коллекций: «дерева», «металла» и «керамики». Большинство из них относится к мемориальному комплексу дома семьи Церковницких.

Дополняют выставку предметы одежды мастериц швейного и трикотажного цехов кирилловского ателье. Стенды с фотографиями и информацией об истории ателье подготовлены на основе фондовых коллекций и благодаря воспоминаниям бывших работников и ветеранов ателье.



1. Швейка. Начало XX века  
Дерево, работа столярная, точение  
26,5×45,0×7,5 см  
КБИАХМ КП-21371 Д-1433

2. Швейка. 1920-е. Свистулин Ф.П.  
Дерево, краска, резьба, роспись  
41,5×43,0×16,0 см  
КБИАХМ КП-9332 Д-813

3. Швейка. Конец XIX века  
Дерево, краска, точение, резьба,  
окраска, столярная работа  
40,0×10,5×42,5 см  
КБИАХМ КП-5022 Д-439

4. Швейка. 1920–1940-е  
Дерево, точение  
34,0×48,0×11,7 см  
КБИАХМ КП-12245 Д-1130

5. Швейка. Конец XIX века –  
начало XX века  
Дерево, бархат, лак, точение  
29,5×18,0×10,7 см  
КБИАХМ КП-3279 Д-230

6. Швейка. 1928. Лебедев Ф.Ф.  
Дерево, резьба  
39,5×51,5×10,6 см  
КБИАХМ КП-12251 Д-1131

7. Сундук (теремок). XVIII век  
Дерево, кожа, металл, фольга,  
ковка, столярная работа, просечка,  
сборка  
35,5×29,5×35,0 см  
КБИАХМ КП-7503 Д-73

Кат. 6. Швейка. 1928. Лебедев Ф.Ф.



8. Солонка.  
Прут, плетение  
8,0×15,0 см  
КБИАХМ НВ-647

9. Чашка.  
Прут, плетение  
28 см  
КБИАХМ НВ-911

10. Пяльцы для вышивки. XX век  
Дерево, металл, резьба, столярная  
работа, сборка  
122,0×90,0×71,0 см  
КБИАХМ КП-8803 Д-738

11. Полотенце. Первая половина  
XX века  
Холст, кумач, нити льняные, ткань  
х/б, ткачество браное, плетение  
184,0×35,0 см  
КБИАХМ КП-4245 НТ-415

12. Подол к рубаше.  
Первая четверть XX века  
Холст, ситец, нити, ткачество,  
вышивка «двусторонний шов»,  
вязание  
23,0×75,0 см  
КБИАХМ КП-6442 НТ-1232

13. Рубаха женская.  
1920-е. Озерова Д.К.  
Кумач, нити льняные, ткачество,  
вышивка «двусторонний шов»,  
вышивка, шитье  
Длина 91,0 см; 132,0 см – длина  
подола по окружности  
КБИАХМ КП-7731 НТ-1760

14. Сарафан. Начало XX века  
Холст, нити, кумач, пестрядь,  
металл, ткачество, набойка, шитье  
Длина 106,0 см  
КБИАХМ КП-7837 НТ-1778

15. Пояс.  
Конец XIX – начало XX века  
Нити шелковые, плетение  
338,0×3,4 см  
КБИАХМ КП-37771 НТ-4156

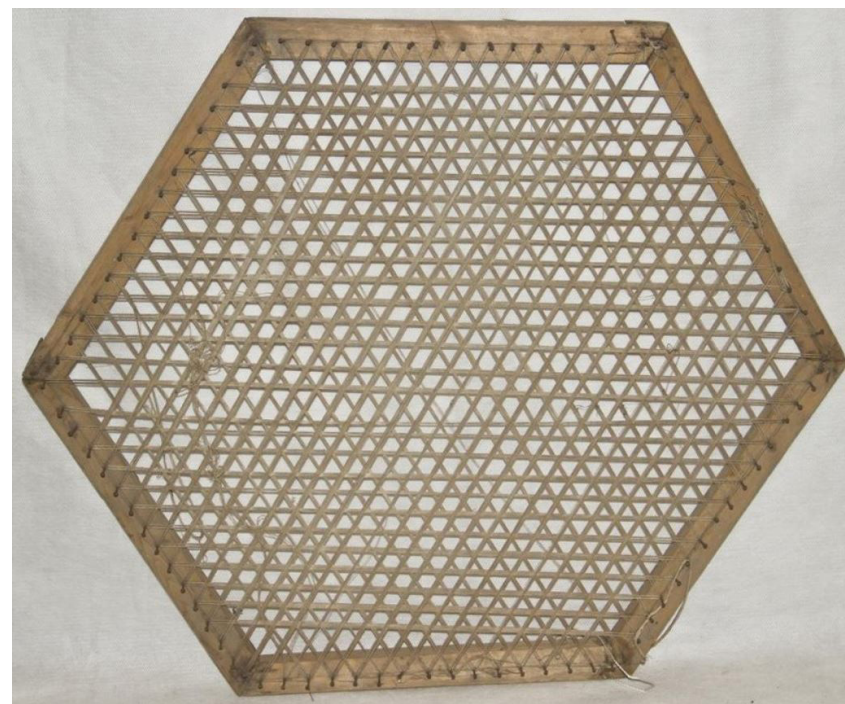
16. Подвес к спинке кровати.  
Вторая половина XX века  
Ткань х/б, вышивка «ришелье»  
105,0×87,0 см  
КБИАХМ КП-29006 НТ-3282

17. Пяльцы. 1950-е  
Дерево, нити, работа столярная  
57,0×63,0×59,0 см  
КБИАХМ КП-11942 Д-1076

18. Пяльцы. 1950-е  
Дерево, марля, работа столярная  
22,5×1,0 см, 22,1×1,0 см  
КБИАХМ КП-21994 Д-1573

19. Пяльцы с натянутой вышивкой.  
Начало XX века  
Дерево, ткань льняная, резьба,  
сборка, вышивка  
57,0×44,5×3,5 см  
КБИАХМ КП-10008 Д-995

20. Образец шитья. 1980-1995  
Нити золотные, нити серебряные,  
нити шелковые, ткань, шитье «в  
прикреп»  
33,0×19,0 см  
КБИАХМ НВ-7107/1



Кат. 17. Пяльцы. 1950-е

21. Образец шитья. 1980-1995  
Нити золотные, нити серебряные,  
нити шелковые, ткань, шитье «в  
прикреп»  
34,0×16,0 см  
КБИАХМ НВ-7107/2

22. Образец шитья. 1980-1995  
Нити золотные, нити шелковые,  
ткань, шитье «в прикреп»  
34,0×16,0 см  
КБИАХМ НВ-7107/3

23. Образец шитья. 1980-1995  
Нити золотные, нити шелковые,  
ткань, шитье «в прикреп»

11,0×11,0 см  
КБИАХМ НВ-7107/4

24. Образец шитья. 1980-1995  
Нити золотные, нити шелковые,  
ткань, шитье «в прикреп»  
9,0×8,5 см  
КБИАХМ НВ-7107/5

25. Образец шитья. 1980-1995  
Нити золотные, нити шелковые,  
ткань, шитье «в прикреп»  
15,0×9,0 см  
КБИАХМ НВ-7107/6





Кат. 27. Машина швейная «Singer» ручная, класса 27 К. 1909

26. Образец шитья. 1980-1995  
Нити шелковые, ткань, шитье «в  
прикреп»  
14,0×14,0 см  
КБИАХМ НВ-7107/7

27. Машина швейная «Singer»  
ручная, класса 27 К. 1909  
Металл, дерево, краска, заводское  
производство  
31,0×55,0×26,7 см  
КБИАХМ КП-35100 М-3630

28. Машина швейная компании  
Зингер «Вейбретинг Шётль №3».  
Начало XX века  
Металл, дерево, краска, столярная  
работа, литье, штамповка,  
заводская сборка, окрашивание  
26,7×43,6×23,7 см  
КБИАХМ КП-24290/1 М-1954/1

29. Футляр. Начало XX века  
Металл, дерево, краска, столярная  
работа, окрашивание, литье,  
сборка  
28,2×45,0×26,2 см  
КБИАХМ КП-24290/2 М-1954/2

30. Руководство. Начало XX века  
Бумага, печать  
21,5×14,0 см  
КБИАХМ КП-24290/3 М-1954/3

31. Коробка с деталями.  
Начало XX века  
Металл, дерево, литье, работа  
токарная  
11,8×4,5×5,0 см  
КБИАХМ КП-24290/4 М-1954/4

32. Кофта. Начало XX века  
Шелк, ситец, кружево фабричное,  
шнур, шитье



Кат. 30. Руководство. Начало XX века



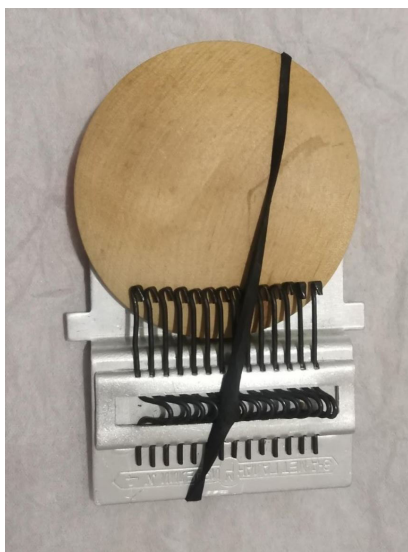
63,0×88,0 см  
КБИАХМ КП-11987/1 НТ-2162/1

33. Юбка. Начало XX века  
Шелк, ситец, шитье  
84,0×236,0 см  
КБИАХМ КП-11987/2 НТ-2162/2

34. Кофта. 1920-е  
Атлас, ситец, шитье  
Длина 51,0 см  
КБИАХМ КП-9346 НТ-1914

35. Юбка. 1893  
Ситец, нити, шитье, вышивка  
«крестом»  
Длина 87,0 см  
КБИАХМ КП-3546 НТ-238

36. Машина швейная.  
Начало XX века  
Дерево, металл, краска, литье,  
столярная работа, крашение, сборка



24,5×32,2×17,0 см  
КБИАХМ КП-787 М-471

37. Машина швейная.  
Начало XX века  
Металл, пластмасса, краска, литье,  
крашение, сборка  
26,0×38,0×20,0 см  
КБИАХМ КП-788 М-472

38. Ножницы. Начало XX века  
Металл, ковка, клепка, сборка  
27,7×8,6×1,0 см  
КБИАХМ КП-11223 М-1341

39. Ножницы швейные. Конец XIX  
– начало XX века  
Металл, ковка, клепка, сборка  
18,6×5,0×0,6 см  
КБИАХМ КП-13639  
М-1586

40. Ножницы. XX век  
Металл, ковка, клепка, сборка  
24,0×8,2×1,5 см  
КБИАХМ КП-21345  
М-1776

41. Ножницы. Начало XX века  
Металл, ковка, клепка, сборка  
20,8×6,8×0,8 см  
КБИАХМ КП-24297  
М-1957

42. Машинка для штопки чулок  
и носок. 1961  
Ленинград. Промкомбинат  
Фрунзенского райсовета

Кат. 43. Машинка для штопки чулок  
и носок. 1961



Кат. 37. Машина швейная. Начало XX века

Металл, дерево, резина, картон,  
заводское производство  
11,0×7,4×2,2 см – машинка;  
13,0×8,2×2,7 см – коробка  
КБИАХМ КП-34613 М-3570

43. Машинка для штопки чулок  
и носок. 1961  
Ленинград. Промкомбинат  
Фрунзенского райсовета  
Металл, дерево, резина, картон,  
заводское производство  
10,8×7,4×2,6 см – машинка;  
12,8×8,2×2,7 см – коробка  
КБИАХМ КП-34614 М-3571

44. Шкатулка. 1970–1980-е  
Ленинград. Завод «Имени  
Комсомольской Правды»  
Пластмасса, штамповка  
6,0×14,7×20,0 см  
КБИАХМ КП-33715 К-3239

45. Шкатулка. 1970–1980-е  
Ленинград. Завод «Имени  
Комсомольской Правды»  
Пластмасса, штамповка  
6,0×9,9×14,8 см  
КБИАХМ КП-33716 К-3240

46. Шкатулка.  
Вторая половина XX века  
Москва. Завод Моспластмасс  
Пластмасса, штамповка  
4,9×8,7×8,7 см  
КБИАХМ КП-34788 К-3645

47. Наперсток. 1980-е  
Металл, штамповка  
1,9×1,9×1,9 см  
КБИАХМ ВХ ЭФЗК-14110/2

48. Наперсток. 1980-е  
Металл, штамповка,  
никелирование

1,2×2,0×2,0 см  
КБИАХМ ВХ ЭФЗК-14110/3

49. Иглы швейные (набор). 1954  
Колюбакинский игольный завод  
Металл, бумага, заводское  
производство  
7,4×4,5 см  
КБИАХМ ВХ ЭФЗК-14110/25

50. Шкатулка-игольница. XX век  
Дерево, ткань, металл, столярная  
работа  
6,0×12,5×10,5 см  
КБИАХМ КП-33300 Д-3243

51. Машина швейная в футляре,  
класса 2-М. Середина XX века  
Подольск. Подольский ордена  
трудового Красного Знамени завод  
имени М.И. Калинина  
Металл, дерево, пластмасса,  
резина, краска, заводское  
производство  
30,5×51,3×22,2 см; размер крышки  
28,5×51,0×22,0 см  
КБИАХМ КП-34951 М-3617

52. Машина швейная «Тула»  
электрическая. 1950-е  
Тула. Тульский  
машиностроительный завод  
Металл, пластмасса, стекло, краска,  
заводское производство  
25,2×45,0×18,5 см  
КБИАХМ КП-34954 М-3620

53. Машина вязальная «Нева-2» в  
футляре. 1985  
Ленинград. Ленинградское

машиностроительное объединение  
им. Карла Маркса  
Металл, пластмасса, дерматин,  
дерево, заводское производство  
10,5×25,0×131,2 см (в футляре);  
17,0×7,0×127,0 см (машина);  
8,6×18,6×21,6 см (каретка)  
КБИАХМ ВХ ЭФЗК-14259

54. Платье. 1987  
Кирилловское КБО. Сизова З.М.  
Ситец, кружево фабричное, шитье  
Длина 120,0 см; ширина 96,0 см  
КБИАХМ КП-12831 НТ-2245

55. Платье. 1987. Ильичева Н.В.  
Ткань плащевая, шитье  
Длина 119,5 см; ширина 125,5 см  
КБИАХМ КП-12832 НТ-2246

56. Утюг электрический. 1978  
Ростов-на-Дону. Минлегпищемаш  
завод Легмаш  
Металл, пластмасса, дерево,  
шнур, заводское производство,  
штамповка, столярная работа,  
сборка  
15,5×23,5×12,0 см  
КБИАХМ КП-28018 М-2734

57. Машина швейная «LADA-238»  
ножная. 1960-е  
Чехословакия  
Металл, дерево, пластмасса,  
стекло, краска, заводское  
производство  
81,4×62,3×48,3 см; машина:  
28,0×42,2×18,0 см  
КБИАХМ КП-34950 М-3616



Кат. 51. Машина швейная в футляре, класса 2-М. Середина XX века. Подольск  
Кат. 52. Машина швейная «Тула» электрическая. 1950-е. Тула



Кат. 53. Машина вязальная «Нева-2» в футляре. 1985



### Из истории кирилловского ателье

Организованное предприятие швейного производства берет свое начало с 1928 года как Кирилловская разнопромартель (дата образования артели указана в годовом отчете за 1943 год).<sup>1</sup> С 1937 по 1953 годы артель находилась в составе Вологодского разнопромсоюза, с 1953 года – Вологодского областного союза промкооперации. С 1949 по 1952 год артель называлась «Красный обувщик». В 1939–1940 годы в артель входило две белошвейные мастерские и две портновские – в селе Талицы и Кириллове. В номенклатуре товаров, производимых артелью в 40-е годы, входила услуга индивидуального и массового пошива. В годовом отчете за 1942–1943 годы в швейной мастерской работало 16 человек, из них 15 – женщины.<sup>2</sup>

Согласно книге учета рабочих и служащих разнопромартели за 1954–1959 годы в портновских цехах (в городе и на селе) числилось от 20 до 47 человек, в белошвейных мастерских от девяти до 20 человек. В 1957 году заведующим портновской мастерской был Травников Петр Иванович.<sup>3</sup>



Здание комбината бытового обслуживания в Кириллове» Первая половина XX века.  
КБИАХМ НВ-1776

С 1 октября 1960 года Кирилловская разнопромартель была ликвидирована и слита с деревообрабатывающим заводом (ДОЗом), впоследствии именуемым Кирилловским райпромкомбинатом. С 1 ноября 1960 года на базе Кирилловского райпромкомбината был образован (путем отделения от райпромкомбината) Кирилловский комбинат бытового обслуживания населения (КБО). Он размещался в здании на пересечении улиц Преображенского и Гагарина (на этом месте сейчас стоит здание районной администрации). В одном из помещений находилась и портновская мастерская. В ней числились зав. мастерской, закройщик, портниха и 20 человек учеников.<sup>4</sup>

По улучшению бытового обслуживания населения в городе в 1964 году был открыт прокатный пункт. По желанию граждан предметы доставлялись на дом транспортом комбината бытового обслуживания. В документе «О работе прокатного пункта г. Кириллова» представлены сведения о товарах предоставляемых в кредит, в том числе и три швейных машины. Прокат машинки стоил 30 копеек в сутки.<sup>5</sup> Благодаря таким прокатным пунктам в городе и на селе каждый житель любой деревни имел возможность заказать себе костюм или платье самого последнего фасона. В сельские комплексные прокатные пункты закройщицы приезжали по утвержденному графику в определенные дни – два раза в месяц.

В 1967 году здание комбината бытового обслуживания в городе Кириллов сгорело. После пожара службы комбината переехали на улицу Гагарина, 94. В это же время (в конце 1960-х годов) было начато строительство дополнительных площадей для КБО. Строящиеся помещения примыкали к уже функционирующему зданию.

К 1971 году службы КБО переехали в новые, просторные помещения. Швейные цеха ателье (бригады по пошиву мужской верхней одежды, по пошиву брюк, по пошиву легкого платья) переехали в левое крыло нового здания. В центральной части здания, второй этаж занимал вязальный цех («трикотажка»).

Трикотажный цех в ателье был создан 1965 году. Он находился в здании по улице Преображенского. После пожара цех перевели временно в здание по ул. Мира, 3. Тогда из Вологды привезли три машины: одну 8-го и две 10-го класса электрические, плоскофанговые для вязки трикотажного полотна. В момент открытия трикотажного цеха в нем работало пять человек, к 1980 году уже числилось 40 работников. За годы работы трикотажного цеха его возглавляли: А.В. Гордеева, В.А. Драгунова, Т.А. Авдюничева, Л. Сурова,



Работники трикотажного цеха. КБИАХМ НВ-90-106 Ф.3 оп.1. № ед.хр.140 л.49

Н.И. Лобачева.

В ассортименте трикотажного цеха были свитера, жакеты, платья, пуловеры, рейтузы, мужские и женские джемпера. Также в цехе осуществляли ремонт вязаных и кримпленовых вещей. Трикотажный цех принимал заказы на пошив и ремонт одежды не только от городского населения, но и с 11 комплексных пунктов района. В районных пунктах были свои небольшие швейные мастерские, приемщицы принимали заказы и продавали готовые изделия трикотажного цеха.

Работники цеха посещали областные семинары, где обучались новым переплетениям. Новые образцы моделей привозили из Вологды и осваивали их на производстве. Регулярно расширялся ассортимент одежды, появлялись новые модели.

В 80-е годы в трикотажный цех поступили машины пятого класса для толстой вязки полотна и импортные с программами готового рисунка. Благодаря новым машинам ассортимент трикотажных изделий расширился, добавился ассортимент детской одежды на вязальной машине «Северянка»: рейтузы, спортивные костюмы и шапочки. Каждое изделие проходило контроль ОТК (отдел технического контроля).

Из итогов 1981 года «План в трикотажном цехе перевыполнен, создано продукции на 132 тысячи рублей, рост производства по сравнению с 1980 годом на девять тысяч рублей, норма выработки составила 157%. По итогам года цеху присужден вымпел и Почетная грамота. В 1981 году Почетные грамоты были вручены: швее М.М. Волковой, кеттельщице (специалист, выполняющий соединительные (кеттельные) швы чулочно-носочных, перчаточных изделий и верхнего трикотажа на кеттельной машине и вручную) З. Лазутиной, закройщице Т.Н. Ерохиной, вязальщицам Т.А. Кирилловой, Г.А. Купреевой, Н. Рыстаковой<sup>6</sup>.

В трикотажном цехе трудились в две смены: с 7.00 до 15.00 и с 15.00 до 23.00. Не все могли подстроиться под режим работы, поэтому многие молодые специалисты уходили. Те, кому работа была по душе, после окончания трехмесячной учебы в Вологде, закреплялись за опытными вязальщицами (фанговщицами) и продолжали работать под их руководством.

В 1971 году согласно плану внедрения новых технологий в швейных цехах ателье были установлены спецмашины: пуговичная машина 27 класса и петельная 25А класса по пошиву брюк. В 1973 году было создано новое направление по изготовлению головных уборов.<sup>7</sup> В основном шили шапки из меховых шкур. Мастерами этого дела были Н.В. Смирнова, Н.В. Пугина, С.Н. Смирнова, Г.А. Чекушина.

С 1 июля 1978 года комбинат был реорганизован в Кирилловское районное производственное управление бытового обслуживания населения.<sup>8</sup> В 80-е годы стало хорошей традицией силами коллективов ателье и трикотажного цеха проводить демонстрации моделей одежды швейного и трикотажного производства. В присутствии многочисленных зрителей швеи ателье выставляли на суд общественности все, чего достигли в своем деле. В статье районной газеты «Новая жизнь» за 1984 год рассказывается об одном из таких конкурсов: «Конкурс состоял из пяти туров. Участницам требовалось проявить умение и осведомленность в самых разнообразных профессиональных тонкостях. Задания для каждой из участниц были различной сложности: в них учитывались и степень профессионального мастерства (наряду с опытными швеями в конкурсе участвовали недавние ученицы), и специфика работы, которую выполняет каждая из них в своей бригаде. От участниц требовалось знание профессиональной терминологии;



умение по имеющимся образцам определить название и фактуру тканей, а также назвать по 5 вещей, которые можно из них пошить; при помощи имеющихся подручных материалов изготовить заданный элемент изделия. Особое оживление вызвал конкурс, потребовавший от участниц проявления максимума художественного вкуса и фантазии. При помощи предложенного им выбора тканей и булавок необходимо было задрапировать фигуры манекенщиц так, чтобы создать не просто фантастический наряд, а цельный художественный образ».

В работе цехов были и недостатки. Неоднократные случаи несоблюдения сроков работы и низкое качество исполнения заказов не раз упоминается на страницах районной газеты. Руководство управления и весь коллектив постоянно работали над дальнейшим улучшением качества продукции, повышением культуры обслуживания клиентов, уменьшением текучести кадров, ростом профессионального уровня мастериц, заменой устаревшего оборудования на новые высокотехнологичные и высокопроизводительные машины для увеличения производи-



Кат. 59. Бригада по пошиву женского легкого платья ателье Кирилловского районного производственного управления бытового обслуживания населения. 1988

тельности труда и качественного. Для удобства населения и большей производительности в 1983 году режим работы ателье изменился, стали работать в две смены. Продолжительность работы ателье стала 12 часов – с восьми утра до восьми вечера.

Для расширения ассортимента постоянно появлялись и осваивались новые виды услуг: юбки из ткани «плиссе» (ткань для плиссе возили на обработку в Вологду), меховые жилеты, пошив одежды из искусственной кожи и меха, вязка детской трикотажной одежды, стежка одеял (был оборудован на одном из комплексных пунктов). После появления новой скорняжной машины было освоено шитье шуб из натуральной овчины.

С 1 ноября 1988 года управление было реорганизовано в Кирилловское районное производственное объединение бытового обслуживания населения.<sup>9</sup> С этой же даты, согласно редакции Указа Президиума Верховного Совета «О внесении изменений в законодательство СССР о праздничных и памятных днях», профессиональный праздник – День работников бытового обслуживания населения и жилищно-коммунального хозяйства стал отмечаться в третье воскресенье марта. До редакции праздник отмечался с 1966 года в четвертое воскресенье июля как День работников торговли, бытового обслуживания населения и жилищно-коммунального хозяйства.

В пошивочном ателье в конце 80-х работало пять бригад: №1 по пошиву легкого женского платья, №2 по пошиву женского платья, №3 по пошиву женского пальто, №4 по пошиву мужских пиджаков и верхней одежды и №5 по пошиву мужских брюк. Бригады работали по принципу хозрасчета и бригадного подряда. Во всех бригадах работали «надомницы» (те, кто брали работу на дом), в связи с нехваткой швейных машин и мест в цехах.

В 90-е годы постоянно меняющаяся экономическая ситуация в стране потребовала совершенно нового подхода и к организации бытового обслуживания жителей района и развития предприятия в условиях рыночных отношений. Отрасль службы быта практически первой испытала на себе плюсы и минусы. Сохранять прежние темпы роста объемов платных услуг было все труднее. Плохое снабжение, спад заказов, низкая заработная плата, устаревшее оборудование – все сказывалось на работе предприятия. Главная задача руководства было сохранение и дальнейшее развитие бытового обслуживания в районе в непростые времена. Несмотря



на трудности, в цехах по прежнему трудились и получали теплые отзывы передовики коллектива ателье: закройщицы и швеи – Н.В. Ильичева, Н.Д. Зорина, С.А. Григорьева, Р.С. Патрушина, В.В. Муравьева, Г.А. Шанаева, Р.С. Маслякова. Большим спросом у населения пользовались трикотажные изделия, выполненные Т.А. Кирилловой, Г.В. Никановой, Л.В. Саковой, Т.А. Левиной, Н.Н. Картышовой<sup>10</sup>. В 1990 году в швейном производстве освоили изготовление плиссе и гофре, в трикотажном цехе – машинную вышивку на трикотажных изделиях. В соответствии с Указом президента РСФСР «О коммерциализации деятельности предприятий бытового обслуживания населения в РСФСР» Кирилловское районное производственное объединение бытового обслуживания в 1992 году было переименовано в муниципальное предприятие «Кирилловбыт».<sup>11</sup> В состав предприятия, в том числе вошло и ателье по пошиву, обновлению и ремонту одежды. В 1994 году трикотажный цех был закрыт.

Значение каждого предприятия определяется его производством. Несмотря на реорганизации, смену вывесок, задержку заработной платы, проблемы с поставками сырья предприятие также оказывало бытовые услуги населению района. Работники ателье за период кризиса не потеряли квалификацию, благодаря их самоотверженности и преданности своему делу швейное ателье до последнего оставалось базовым подразделением всей службы быта, дающим наибольшую часть доходов. Несмотря на принятые меры и помощь администрации, муниципальное предприятие оставалось убыточным. 28 сентября 2006 года предприятие «Кирилловбыт» было ликвидировано и исключено из государственного реестра.



Здание комбината бытового обслуживания. 1980-е. КБИАХМ НВ-13102

58. Фотография «Бригада по пошиву верхней женской одежды ателье Кирилловского районного производственного управления бытового обслуживания населения».  
1988. Церковницкий К.С.  
Фотобумага, карандаш, печать, рукопись  
17,1×23,4 см  
КБИАХМ КП-38004 ФД-1272

59. Фотография «Бригада по пошиву женского легкого платья ателье Кирилловского районного производственного управления бытового обслуживания населения».  
1988. Церковницкий К.С.  
Фотобумага, карандаш, печать, рукопись  
17,2×23,4 см  
КБИАХМ КП-38005 ФД-1273

60. Фотография «Бригада по пошиву мужской одежды ателье Кирилловского районного

производственного управления бытового обслуживания населения».  
1988. Церковницкий К.С.  
Фотобумага, карандаш, печать, рукопись  
17,2×23,5 см  
КБИАХМ КП-38006 ФД-1274

61. Фотография «Бригада по пошиву мужской верхней одежды ателье Кирилловского районного производственного управления бытового обслуживания населения».  
1988. Церковницкий К.С.  
Фотобумага, карандаш, печать, рукопись  
17,3×23,5 см  
КБИАХМ КП-38007 ФД-1275

62. Фотография «Светлана Владимировна Романова, закройщик верхней женской одежды ателье Кирилловского районного производственного управления бытового

<sup>1</sup> Кирилловский районный государственный архив (далее - РГА) Ф.143 Оп.1 Д.6

«Историческая справка муниципального предприятия Кирилловбыт»

<sup>2</sup> РГА Ф.143 Оп.1 Д.1 лист 4 «Кирилловская разнопромартель. Годовые отчеты 1943-1944 года»

<sup>3</sup> РГА Ф.143 Оп.3 Д.28 «Книга учета личного состава членов артели»

<sup>4</sup> Там же

<sup>5</sup> ГАВО Ф.3087 Оп.3 Д.60 лист 26-27

<sup>6</sup> КБИАХМ Ф.3 Оп.3 Д. «Трикотажный цех РПУ»

<sup>7</sup> РГА Ф.143 Оп. 3 Д.66

<sup>8</sup> РГА Ф.143 Оп. 1 Д.6 «Историческая справка муниципального предприятия Кирилловбыт»

<sup>9</sup> Там же

<sup>10</sup> Статья из газеты «Новая жизнь» от 17.03.1990 года «Наш вклад» директора РПО бытового обслуживания Л. Малафеевой

<sup>11</sup> РГА Ф.143 Оп.1 Д.6 «Историческая справка муниципального предприятия Кирилловбыт»

обслуживания населения». 1988. Церковницкий К.С. Фотобумага, карандаш, печать, рукопись 17,2×23,4 см КБИАХМ КП-38008 ФД-1276

63. Фотография «Надежда Дмитриевна Зорина, закройщик мужской одежды ателье Кирилловского районного производственного управления бытового обслуживания населения». 1988. Церковницкий К.С. Фотобумага, карандаш, печать, рукопись 17,4×23,3 см КБИАХМ КП-38009 ФД-1277

64. Фотография «Римма Николаевна Тяпушкина, закройщик женской верхней одежды ателье Кирилловского районного производственного управления бытового обслуживания населения». 1985. Церковницкий К.С. Фотобумага, карандаш, печать, рукопись 17,8×11,3 см КБИАХМ КП-38012 ФД-1280

65. Фотография «Мария Васильевна Парамонова, мастер по пошиву мужской одежды ателье Кирилловского комбината бытового обслуживания населения». 1975–1980. Церковницкий К.С. Фотобумага, карандаш, чернила, печать, рукопись

12,0×15,4 см КБИАХМ КП-38013 ФД-1281

66. Фотография «Рыстакова Нина Михайловна за работой в трикотажном цехе Кирилловского районного производственного управления бытового обслуживания населения». Конец 1970-х. Церковницкий К.С. Фотобумага, карандаш, чернила, печать, рукопись 11,4×16,5 см КБИАХМ КП-38014 ФД-1282

67. Фотография «Лидия Васильевна Федотова, мастер по пошиву женской верхней одежды ателье Кирилловского комбината бытового обслуживания населения». Середина 1970-х. Церковницкий К.С. Фотобумага, карандаш, печать, рукопись 12,0×18,1 см КБИАХМ КП-38015 ФД-1283

68. Фотография групповая «Коллектив бригады №2 по пошиву легкого платья ателье Кирилловского районного производственного управления бытового обслуживания населения». 1980-е. Церковницкий К.С. Фотобумага, карандаш, печать, рукопись 11,9×17,8 см КБИАХМ КП-38016 ФД-1284

69. Фотография групповая «Коллектив бригады №2 по пошиву легкого платья ателье Кирилловского районного

производственного управления бытового обслуживания населения». 1980-е. Церковницкий К.С. Фотобумага, печать 12,1×16,3 см КБИАХМ КП-37977 ФД-1245

70. Фотография групповая «Коллектив ателье Кирилловского районного производственного управления бытового обслуживания населения». 1980-е. Церковницкий К.С. Фотобумага, печать 12,0×18,1 см КБИАХМ КП-37980 ФД-1248

71. Фотография групповая «Бригада №1 по пошиву легкого платья ателье Кирилловского районного производственного управления бытового обслуживания населения». 1980-е. Церковницкий К.С. Фотобумага, печать 13,0×18,0 см КБИАХМ КП-37982 ФД-1250

72. Фотография групповая «Бригада по пошиву мужской одежды ателье Кирилловского комбината бытового обслуживания». 1980-е. Церковницкий К.С. Фотобумага, печать 11,9×18,1 см КБИАХМ КП-37983 ФД-1251

73. Фотография групповая «Бригада по пошиву мужской одежды ателье Кирилловского

районного производственного управления бытового обслуживания населения». 1980-е. Церковницкий К.С. Фотобумага, печать 12,0×18,1 см КБИАХМ КП-37984 ФД-1252

74. Фотография «Тамара Николаевна Васина и Лидия Васильевна Николаева за работой в трикотажном цехе Кирилловского районного производственного управления бытового обслуживания населения». 1980-е. Церковницкий К.С. Фотобумага, печать 10,1×15,1 см КБИАХМ КП-37987 ФД-1255

75. Фотография «Швеи ателье Кирилловского районного производственного управления бытового обслуживания населения за работой». 1980-е. Церковницкий К.С. Фотобумага, печать 14,4×9,2 см КБИАХМ КП-37988 ФД-1256

76. Фотография групповая «Коллектив ателье Кирилловского районного производственного управления бытового обслуживания населения». 1980-е. Церковницкий К.С. Фотобумага, печать 13,0×18,1 см КБИАХМ КП-37989 ФД-1257

77. Фотография групповая «Коллектив бригады по

пошиву легкого платья ателье Кирилловского комбината бытового обслуживания населения». 24 февраля 1976. Церковницкий К.С. Фотобумага, карандаш, чернила, печать, рукопись 9,8×15,4 см КБИАХМ КП-37990 ФД-1258

78. Фотография «Вера Кирилловна Николаева, швея ателье Кирилловского комбината бытового обслуживания населения. 30 января 1976. Церковницкий К.С. Фотобумага, карандаш, печать, рукопись 12,2×9,9 см КБИАХМ КП-37992 ФД-1260

79. Фотография «Вера Кирилловна Николаева, швея ателье Кирилловского комбината бытового обслуживания населения». 30 января 1976. Церковницкий К.С. Фотобумага, карандаш, печать, рукопись 14,1×9,1 см КБИАХМ КП-37993 ФД-1261

80. Фотография «Римма Сергеевна Патрушина, швея ателье Кирилловского комбината бытового обслуживания населения». 29 января 1976. Церковницкий К.С. Фотобумага, карандаш, печать, рукопись 12,6×18,6 см КБИАХМ КП-37994 ФД-1262

81. Фотография «Галина Владимировна Никитина за работой в трикотажном цехе Кирилловского районного производственного управления бытового обслуживания населения». 1980-е. Церковницкий К.С. Фотобумага, печать 20,8×14,5 см КБИАХМ КП-37995 ФД-1263

82. Фотография «Кеттельщицы трикотажного цеха Кирилловского районного производственного управления бытового обслуживания населения». 1988. Церковницкий К.С. Фотобумага, карандаш, печать, рукопись 17,2×23,4 см КБИАХМ КП-37996 ФД-1264

83. Фотография «В трикотажном цехе Кирилловского районного производственного управления бытового обслуживания населения». 1988. Церковницкий К.С. Фотобумага, карандаш, печать, рукопись 17,2×23,5 см КБИАХМ КП-37997 ФД-1265

84. Фотография «Татьяна Андреевна Кириллова за работой на вязальной машине «Сима» Кирилловского районного производственного управления бытового обслуживания населения». 1980-е. Церковницкий К.С.



Коллектив трикотажного цеха Кирилловского ателье. Архив Ф.3 оп.3 ед.7 л.1-16

Фотобумага, карандаш, печать, рукопись 17,0×22,5 см КБИАХМ КП-37999 ФД-1267

85. Фотография «В трикотажном цехе Кирилловского районного производственного управления бытового обслуживания населения». 1988. Церковницкий К.С. Фотобумага, карандаш, печать, рукопись 17,1×23,4 см КБИАХМ КП-38001 ФД-1269

86. Фотография «Кеттельщицы трикотажного цеха Кирилловского районного производственного

управления бытового обслуживания населения». 1980-е. Церковницкий К.С. Фотобумага, карандаш, печать, рукопись 21,8×28,8 см КБИАХМ КП-38002 ФД-1270

87. Фотография «Бригада по пошиву легкого женского платья ателье Кирилловского районного производственного управления бытового обслуживания населения». 1988. Церковницкий К.С. Фотобумага, карандаш, печать, рукопись 17,2×23,4 см КБИАХМ КП-38003 ФД-1271



88. Казачок.  
Первая половина XX века  
Шелк, ткань х/б, металл, шитье  
Длина 48,0 см  
КБИАХМ КП-6035 НТ-1027

89. Пуговица. Конец XIX – начало XX века  
Дерево, нити, токарная работа, сверление, вязание крючком  
2,1×2,1×2,3 см  
КБИАХМ КП-37231 Д-3629

90. Пуговица. Конец XIX – начало XX века  
Дерево, токарная работа, сверление  
2,1×2,1×2,1 см  
КБИАХМ КП-37232 Д-3630

91. Пуговица. Конец XIX – начало XX века  
Дерево, токарная работа, сверление  
2,3×2,3×2,3 см  
КБИАХМ КП-37233 Д-3631

92. Пуговица. Конец XIX – начало XX века  
Дерево, токарная работа, сверление  
2,3×2,3×2,3 см  
КБИАХМ КП-37234 Д-3632

93. Пуговица. Конец XIX – начало XX века  
Дерево, токарная работа, сверление  
2,3×2,3×2,3 см  
КБИАХМ КП-37235 Д-3633

94. Пуговица. Конец XIX – начало XX века  
Дерево, токарная работа, сверление  
2,3×2,3×2,3 см

КБИАХМ КП-37236 Д-3634

95. Пуговица. Конец XIX – начало XX века  
Дерево, токарная работа, сверление  
2,3×2,3×2,3 см  
КБИАХМ КП-37237 Д-3635

96. Пуговица. Конец XIX – начало XX века  
Дерево, токарная работа, сверление  
2,3×2,3×2,3 см  
КБИАХМ КП-37238 Д-3636

97. Пуговица. Конец XIX – начало XX века  
Дерево, токарная работа, сверление  
2,3×2,3×2,3 см  
КБИАХМ КП-37239 Д-3637

98. Пуговица. Конец XIX – начало XX века  
Дерево, токарная работа, сверление  
2,3×2,3×2,3 см  
КБИАХМ КП-37240 Д-3638

99. Пуговица. Конец XIX – начало XX века  
Дерево, токарная работа, сверление  
2,3×2,3×2,3 см  
КБИАХМ КП-37241 Д-3639

100. Пуговица. XIX век  
Металл, эмаль, литье, чеканка, зернь, пайка  
2,8×2,0×2,0 см  
Общий вес: 4,83 г  
КБИАХМ КП-6707/1 М-1076/1

101. Пуговица. XIX век  
Металл, эмаль, литье, чеканка,

зернь, пайка  
2,8×2,0×2,0 см  
Общий вес: 4,80 г  
КБИАХМ КП-6707/2 М-1076/2

102. Пуговица. XIX век  
Металл, эмаль, литье, чеканка, зернь, пайка  
2,8×2,0×2,0 см  
Общий вес: 4,83 г  
КБИАХМ КП-6707/3 М-1076/3

103. Пуговица. XIX век  
Металл, эмаль, литье, чеканка, зернь, пайка  
2,8×2,0×2,0 см  
Общий вес: 4,68 г  
КБИАХМ КП-6707/4 М-1076/4

104. Пуговица. XIX век  
Металл, литье, чеканка, пайка  
1,2×0,8×0,8 см  
КБИАХМ КП-11066/1 М-1320/1

105. Пуговица. XIX век  
Металл, литье, чеканка, пайка  
1,2×0,8×0,8 см  
КБИАХМ КП-11066/2 М-1320/2



100. Пуговица. XIX век

106. Пуговица. XIX век  
Металл, литье, чеканка, пайка  
1,2×0,8×0,8 см  
КБИАХМ КП-11066/3 М-1320/3

107. Пуговица. XIX век  
Металл, литье, чеканка, пайка  
1,2×0,8×0,8 см  
КБИАХМ КП-11066/4 М-1320/4

108. Пуговица. 1927–1932-е  
Металл, штамповка  
1,6×1,6×0,8 см  
КБИАХМ КП-33069 М-3278

109. Пуговица с изображением двух скрещенных духовых рожков и двух стрел. 1885–1917-е  
Санкт-Петербург  
Металл, штамповка  
2,3×2,3×1,2 см  
КБИАХМ КП-33075 М-3284

110. Пуговица. Начало XX века  
Санкт-Петербург  
Металл, штамповка  
2,2×2,2×1,2 см  
КБИАХМ КП-33077 М-3286



107. Пуговица. XIX век

111. Пуговица с изображением двуглавого орла. Начало XX века  
Санкт-Петербург  
Металл, штамповка  
1,9×1,9×1,1 см  
КБИАХМ КП-33080 М-3289

112. Пуговица. Начало XX века  
Санкт-Петербург  
Металл, штамповка  
2,2×2,2×1,2 см  
КБИАХМ КП-33089 М-3298

113. Пуговица с изображением двуглавого орла. 1857–1917-е.  
Санкт-Петербург  
Металл, штамповка  
2,4×2,4×1,3 см  
КБИАХМ КП-33099 М-3308

114. Пуговица. 1875–1890-е  
Санкт-Петербург  
Металл, штамповка  
2,3×2,3×1,2 см  
КБИАХМ КП-33108 М-3317

115. Пуговица с изображением пятиконечной звезды, с серпом и молотом в центре. 1960–1980-е  
Металл, штамповка  
2,1×2,1×1,2 см  
КБИАХМ КП-33110 М-3319

116. Пуговица с изображением пятиконечной звезды, с серпом и молотом в центре. 1960–1980-е  
Металл, штамповка  
1,8×1,8×1,0 см  
КБИАХМ КП-33118 М-3327



Кат. 114. Пуговица. 1875–1890-е



Кат. 118. Пуговица с изображением герба Вологодской губернии. Начало XX века



Кат. 119. Пуговица с изображением герба Новгородской губернии. Начало XX века

117. Пуговица с изображением пятиконечной звезды, с серпом и молотом в центре. 1960–1980-е  
Металл, штамповка  
2,0×2,0×0,9 см  
КБИАХМ КП-33122 М-3331

118. Пуговица с изображением герба Вологодской губернии. Начало XX века. Санкт-Петербург  
Металл, штамповка  
2,3×2,3×1,7 см  
КБИАХМ КП-33128 М-3337

119. Пуговица с изображением герба Новгородской губернии. Начало XX века. Санкт-Петербург  
Металл, штамповка  
2,3×2,3×1,6 см  
КБИАХМ КП-33161 М-3370

120. Пуговица. 1927–1932-е  
Металл, штамповка  
1,6×1,6×0,9 см  
КБИАХМ КП-33068 М-3277

121. Пуговица. Начало XX века  
Санкт-Петербург  
Металл, штамповка  
2,2×2,2×1,2 см  
КБИАХМ КП-33076 М-3285

122. Пуговица. Начало XX века  
Санкт-Петербург  
Металл, штамповка  
2,2×2,2×1,2 см  
КБИАХМ КП-33078 М-3287

123. Пуговица. Начало XX века  
Санкт-Петербург  
Металл, штамповка

2,2×2,2×1,2 см  
КБИАХМ КП-33079 М-3288

124. Пуговица с изображением двуглавого орла. Начало XX века.  
Санкт-Петербург  
Металл, штамповка  
2,2×2,2×0,7 см  
КБИАХМ КП-33081 М-3290

125. Пуговица с изображением двуглавого орла. Начало XX века.  
Санкт-Петербург  
Металл, штамповка  
2,2×2,2×1,2 см  
КБИАХМ КП-33082 М-3291

126. Пуговица с изображением двуглавого орла. Начало XX века.  
Санкт-Петербург  
Металл, штамповка  
2,2×2,2×1,2 см  
КБИАХМ КП-33083 М-3292

127. Пуговица с изображением двуглавого орла. Начало XX века.  
Санкт-Петербург  
Металл, штамповка  
2,2×2,2×1,1 см  
КБИАХМ КП-33084 М-3293

128. Пуговица с изображением двуглавого орла. Начало XX века.  
Санкт-Петербург  
Металл, штамповка  
2,2×2,2×0,8 см  
КБИАХМ КП-33085 М-3294

129. Пуговица с изображением двуглавого орла. Начало XX века.  
Санкт-Петербург





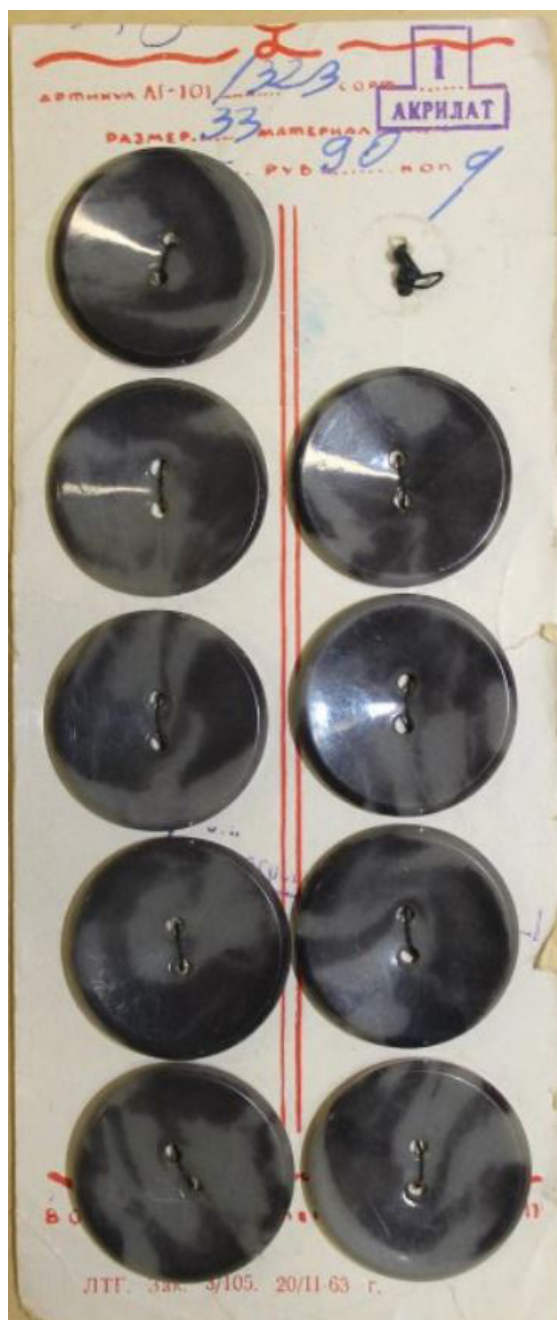
159. Пуговица с изображением  
пятиконечной звезды, с серпом и  
молотом в центре. 1960–1980-е  
Металл, штамповка  
2,0×2,0×0,7 см  
КБИАХМ КП-33126 М-3335

165. Пуговица с изображением герба Новгородской губернии. Начало XX века. Санкт-Петербург. Металл, штамповка  
2,3×2,3×1,6 см  
КБИАХМ КП-33133 М-3342

171. Пуговица с изображением герба Новгородской губернии.  
Начало XX века. Санкт-Петербург  
Металл, штамповка  
2,3×2,3×1,6 см  
КБИАХМ КП-33139 М-3348

177. Пуговица с изображением герба Новгородской губернии. Начало XX века. Санкт-Петербург  
Металл, штамповка  
2,3×2,3×1,6 см  
КБИАХМ КП-33147 М-3356

178. Пуговица с изображением герба Новгородской губернии. Начало XX века. Санкт-Петербург Металл, штамповка 2,3×2,3×1,6 см КБИАХМ КП-33148 М-3357	КБИАХМ КП-33153 М-3362	Металл, штамповка 2,3×2,3×1,6 см КБИАХМ КП-33159 М-3368	штамповка, сборка 12,4×18,1 см КБИАХМ КП-33898 К-3317
179. Пуговица с изображением герба Новгородской губернии. Начало XX века. Санкт-Петербург Металл, штамповка 2,3×2,3×1,6 см КБИАХМ КП-33149 М-3358	184. Пуговица с изображением герба Новгородской губернии. Начало XX века. Санкт-Петербург Металл, штамповка 2,3×2,3×1,6 см КБИАХМ КП-33154 М-3363	190. Пуговица с изображением герба Новгородской губернии. Начало XX века. Санкт-Петербург Металл, штамповка 2,3×2,3×1,6 см КБИАХМ КП-33160 М-3369	196. Карта пуговиц. 1963 Картон, акрилат, печать, штамповка, сборка 7,8×18,7 см КБИАХМ КП-33900 К-3319
180. Пуговица с изображением герба Новгородской губернии. Начало XX века. Санкт-Петербург Металл, штамповка 2,3×2,3×1,6 см КБИАХМ КП-33150 М-3359	185. Пуговица с изображением герба Новгородской губернии. Начало XX века. Санкт-Петербург Металл, штамповка 2,3×2,3×1,6 см КБИАХМ КП-33155 М-3364	191. Пуговица с изображением герба Новгородской губернии. Начало XX века. Санкт-Петербург Металл, штамповка 2,3×2,3×1,6 см КБИАХМ КП-33162 М-3371	197. Пуговица. Середина XX века Кость, резание 1,8×1,4×1,3 см КБИАХМ КП-11229 К-860
181. Пуговица с изображением герба Новгородской губернии. Начало XX века. Санкт-Петербург Металл, штамповка 2,3×2,3×1,6 см КБИАХМ КП-33151 М-3360	186. Пуговица с изображением герба Новгородской губернии. Начало XX века. Санкт-Петербург Металл, штамповка 2,3×2,3×1,6 см КБИАХМ КП-33156 М-3365	192. Пуговица с изображением герба Новгородской губернии. Начало XX века. Санкт-Петербург Металл, штамповка 2,3×2,3×1,6 см КБИАХМ КП-33163 М-3372	198. Пуговица. Середина XX века Кость, перламутр, резание 0,7×1,7×1,6 см КБИАХМ КП-11230/1 К-861/1
182. Пуговица с изображением герба Новгородской губернии. Начало XX века. Санкт-Петербург Металл, штамповка 2,3×2,3×1,6 см КБИАХМ КП-33152 М-3361	187. Пуговица с изображением герба Новгородской губернии. Начало XX века. Санкт-Петербург Металл, штамповка 2,3×2,3×1,6 см КБИАХМ КП-33157 М-3366	193. Пуговица с изображением герба Новгородской губернии. Начало XX века. Санкт-Петербург Металл, штамповка 2,3×2,3×1,6 см КБИАХМ КП-33164 М-3373	199. Пуговица. Середина XX века Кость, перламутр, резание 0,7×1,7×1,6 см КБИАХМ КП-11230/2 К-861/2
183. Пуговица с изображением герба Новгородской губернии. Начало XX века. Санкт-Петербург Металл, штамповка 2,3×2,3×1,6 см	188. Пуговица с изображением герба Новгородской губернии. Начало XX века. Санкт-Петербург Металл, штамповка 2,3×2,3×1,6 см КБИАХМ КП-33158 М-3367	194. Пуговица с изображением герба Новгородской губернии. Начало XX века. Санкт-Петербург Металл, штамповка 2,3×2,3×1,6 см КБИАХМ КП-33165 М-3374	200. Пуговица. Начало XX века Стекло, штамповка 2,0×1,5×1,0 см КБИАХМ КП-21271/1 К-1647/1
	189. Пуговица с изображением герба Новгородской губернии. Начало XX века. Санкт-Петербург	195. Карта пуговиц. Середина XX века Картон, пластмасса, печать,	201. Пуговица. Начало XX века Стекло, штамповка 2,0×1,5×1,0 см КБИАХМ КП-21271/2 К-1647/2
			202. Пуговица. Первая половина XX века Стекло, металл, штамповка 0,8×1,2×1,2 см КБИАХМ КП-31679 К-3093



Кат. 196. Карта пуговиц. 1963

203. Пуговица.

Первая половина XX века

Стекло, металл, штамповка

0,8×1,2×1,2 см

КБИАХМ КП-31680 К-3094

204. Пуговица.

Первая половина XX века

Стекло, металл, штамповка

0,8×1,2×1,2 см

КБИАХМ КП-31681 К-3095

205. Пуговица.

Первая половина XX века

Стекло, металл, штамповка

0,8×1,2×1,2 см

КБИАХМ КП-31682 К-3096

206. Мундир. 1960-е

Шерсть, ткань х/б, металл, шитье

Длина спинки 77,0 см; длина рукава

66,0 см

КБИАХМ КП-32582 НТ-3692



Министерство культуры Российской Федерации

Кирилло-Белозерский историко-архитектурный  
и художественный музей-заповедник

# *Швейное ремесло*

## КАТАЛОГ ВЫСТАВКИ

Музей истории города и района  
15 декабря 2023 года - 15 февраля 2024 года

Генеральный директор  
Кирилло-Белозерского музея-заповедника  
М.Н. Шаромазов

Автор вступительной статьи  
А.Н. Репина

Макет каталога  
Ю.В. Степина

Экспозиционная группа  
Ю.А. Лебедева, Н.С. Круглова, Ю.В. Степина,  
О.А. Генералова, Е.В. Карандеева, М.В. Есаков

Без объявленного тиража

© Кирилло-Белозерский историко-архитектурный  
и художественный музей-заповедник. 2023

