

Министерство культуры Российской Федерации
Федеральное государственное бюджетное учреждение культуры
«КИРИЛЛО-БЕЛОЗЕРСКИЙ ИСТОРИКО-АРХИТЕКТУРНЫЙ
И ХУДОЖЕСТВЕННЫЙ МУЗЕЙ-ЗАПОВЕДНИК»

Научная статья

«Хлебенная башня», 1631 г., 1835 г.
История и реставрация»

С.В. Гурина



Фото 1. Панорама Кирилло-Белозерского монастыря. Автор А. Савчук, 2021 год

Хлебная башня расположена в линии фортификационных укреплений XVI века в центре южной стены Успенского монастыря на берегу Сиверского озера (Фото 1).

Она играет важную роль в укреплении прибрежной крепостной стены и обеспечивает защиту флангов, что делает ее стратегически значимой частью оборонительной системы. В качестве контрфорса башня служит дополнительной разгрузкой крепостной стены и предотвращает ее разрушение при воздействии природных факторов либо в условиях осады. Многофункциональность таких сооружений подчеркивает неординарность инженерной мысли при возведении древних средневековых построек.

Строители. Основные сведения по первоначальным этапам строительства

После окончания продолжительной осады и нескольких прямых штурмов Смутного времени крепость была усилена. В это же время построена Хлебная башня. Имена мастеров-создателей неизвестны, скорее всего, это были монастырские каменщики. Они построили сооружение, которое в сложных инженерно-гидрологических условиях великолепно сохранилось до нашего времени, этот факт свидетельствует о том, что они были

искусными зодчими. Памятник пристроен к уже существовавшей стене со стороны озера, о чем подтверждают обнаруженные следы перевязки кирпичной кладки. Соединение со стеной осуществлено при помощи внедрения в кладку деревянных и железных связей.

Кроме этого, дендрохронологический анализ на спилах деревянных свай фундаментов крепостных стен и соседней Поваренной башни, проведенный Анатолием Николаевичем Кирпичниковым и обработанный Натальей Борисовной Черных в 1971 году, подтверждает временную связь между Хлебной и Поваренной башнями, а также подтверждает со временем укрепления и надстройки крепостных стен Кирилло-Белозерского монастыря в период с 1629 по 1631 год¹.

Описание Хлебной башни в описи Кирилло-Белозерского монастыря 1732–1733 годов в числе «трех малых башен», расположенных в прясле между Свиточной и Озерской (Белозерской) башнями, дает информацию о ее расположении и структуре без названия, а также о техническом состоянии крыши – «оние кровли гораздо ветхи»². Эти данные позволяют представить себе общий облик архитектуры монастыря в указанный период и понять, что забота о ремонте и уходе за зданиями была важной частью жизни монастыря.

На известной гравюре московского мастера Мартына Нехорошевского 1742 года Хлебная башня не похожа на реальный существующий объект (Рис.1). Она изображена высокой многогранной с шатровым завершением, частично выступающей на монастырскую территорию.



Рис.1 Гравюра. Кирилло-Белозерский монастырь. Автор Мартын Н. Нехорошевский, 1742 год

В Ведомости 1763 года также без упоминания названия, указано на существование, вероятно, этой башни: «К Сиверскому озеру ограда каменная ... и на оной стене башня малая каменная...»³.

Впервые название башни встречается в монастырской описи 1773 года, где она значится как «малая Хлебенная башня». В описи отмечено, что «в той же полденной стене близ малой Хлебенной под номером 9 состоящей башни, другие ворота, именуемые Хлебенные»⁴. Особое внимание уделяется состоянию ее стен и крыши – «в стенах тверда, а на ней крыша тесовая ветха»⁵.

На чертеже, разработанном новгородским губернским архитектором Максимом Максимовичем Праве в 1834 году, Хлебенная башня, именуемая здесь Мясной (под № 43), показана со стороны Сиверского озера (Рис.2). Башня кубической формы лишь слегка поднимается над крепостной стеной, ее высота чуть превышает длину с южной стороны. Особое отличие этой башни – пологое шатровое перекрытие, состоящее из четырех скатов, увенчанное небольшой деревянной бобошкой. Последняя представляет собой композицию из двух перевернутых усеченных конусов с округлым шаром между ними. Фасады украшены рядами бойниц и декоративным пояском. В нижней части имеется квадратная бойница подошвенного боя, расположенная почти у самой поверхности земли над выступом

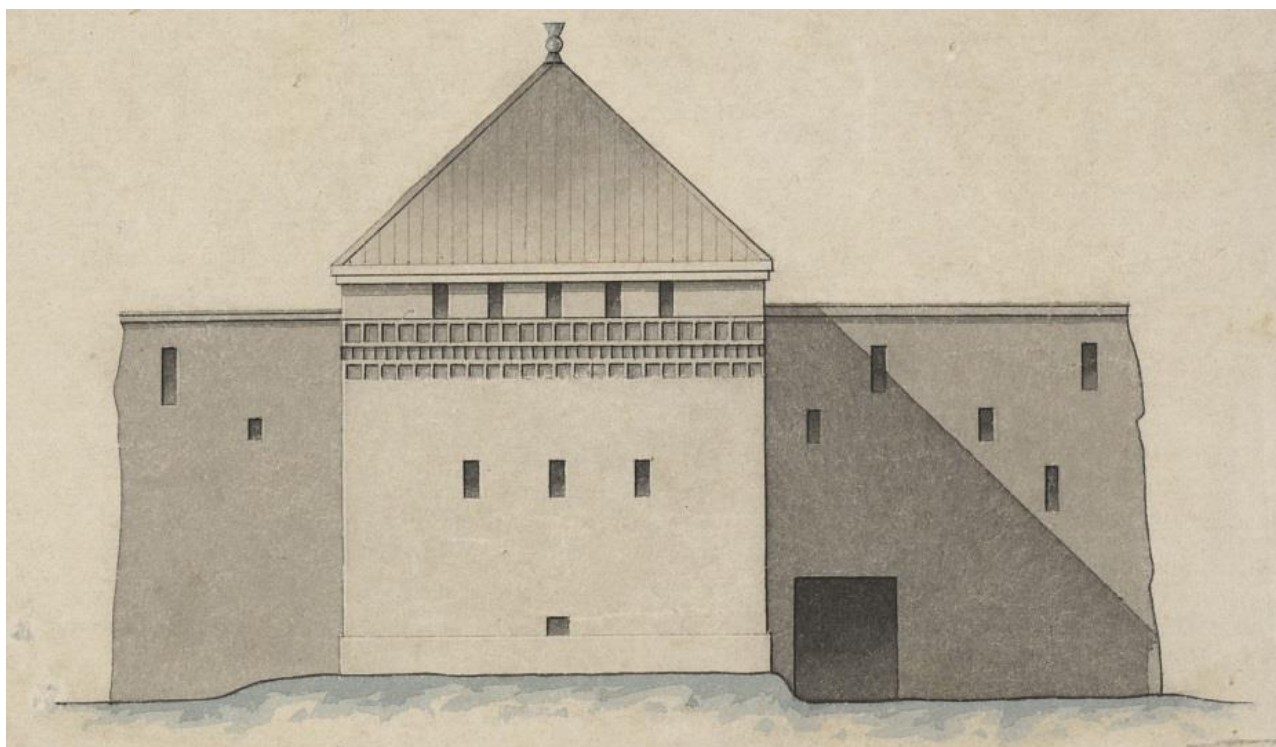


Рис 2. Хлебенная (на плане ошибочно – Мясная) башня под № 43 . Фасад. Фрагмент из альбома обмерных чертежей Кирилло-Белозерского монастыря. Новгор. губ. арх. М. М. Праве. 1834 год. КБИАХМ КП-698/9, Г-651, №ГК-17899620

цокольной части. В настоящее время цокольная часть и упомянутая бойница при визуальном осмотре не видны и находятся под землей. Это могло произойти из-за поздней подсыпки береговой линии.

Рядом с памятником на фасаде крепостной стены с правой стороны изображены ворота. Очертания данного проема в виде закладки и сейчас читаются в массиве кирпичной кладки (Фото 2).



Фото 2. Фрагмент южного фасада крепостной стены справа от Хлебной башни с заложенным проемом ворот в настоящее время, 2022 год

Основные архитектурно-планировочные особенности

Памятник представляет собой яркий пример оборонительной архитектуры XVII века, отражающий стилистические особенности своего времени. Его квадратная форма и трехъярусная структура создают впечатляющее зрелище, подчеркивающее военно-оборонительные функции. Одна из стен башни является собственно крепостной стеной, остальная часть выступает за линию монастырской территории.

Верхний объем завершен небольшим усеченным восьмигранным шатром с четырехгранными полницами. Шатер заканчивается восьмигранным барабаном с луковичной главкой типично барочной формы, которая появилась в 1834–1835 годах. Главку венчает шпиль, дополненный прапором над яблоком, что создает впечатление динамики и величия

(Фото 2). Высота основного объема объекта составляет 7,3 метра, а вместе с металлическим флюгером достигает 15,8 метра.

Кирпичные стены выполнены из большемерного кирпича на известково-песчаном растворе. Кладка верстовая, которая позволяла создавать монолитные конструкции, что в свою очередь усиливало стойкость стен перед внешними нагрузками. Размер большемерного кирпича: 7,5 (8; 8,5) × 14,5 (15) × 29 (30; 31) см. Фундамент башни валунный, ленточный. Северная стена поставлена на фундаменты первоначальной кирпичной ограды XVI века.

Строительство Северо-Двинской водной системы в 1825–1828 годах и включение в нее Сиверского озера в качестве водохранилища привели к разрушительным последствиям для башни, в результате чего из-за слабых грунтов в прибрежной зоне стены памятника получили крен в сторону озера и подверглись различным деформациям. Особенно сильно это стало заметно в первые десятилетия XX века (Фото 3). Этот наклон сохранился и по настоящее время.



Фото 3. Хлебная башня. Фонд архивного комитета Ленинграда. 1926 год

Вход на первый ярус осуществляется изнутри монастыря через дверной проем в кладке крепостной стены, который был пробит при строительстве башни. На второй ярус подъем, вероятно, осуществлялся по наружной лестнице, поскольку на этом уровне имеется небольшой дверной проем. Кроме этого, стены прорезаны большим количеством бойниц по ярусам.

Межэтажные деревянные перекрытия в башне не сохранились. Они были утрачены, вероятно, в конце XVIII – начале XIX веков. В ходе реставрационных работ 2009 года было выполнено современное перекрытие первого яруса.

Описание фасадов

Фасады памятника очень живописны. В верхней части стен расположен слегка выступающий над стенами карниз с двумя уступами, который искусно подчеркивает их силуэт. Ниже открываются два яруса бойниц, включая пять прямоугольных и три

щелевидных проема на каждом из трех фасадов. Бойницы, благодаря своей оригинальной форме, обеспечивали широкий угол обстрела, позволявший эффективно отражать атаки врага. Особенно впечатляют косые бойницы, спроектированные с целью уменьшения риска обстрела с земли и одновременно возможностью наблюдения за происходящим вне стен. В настоящее время, за исключением двух, бойницы заложены изнутри.

Между ярусами бойниц тянется резной орнаментальный пояс из двух рядов нишек-ширинок, изящно разделенных поребриком. Декор придает крепостному сооружению дополнительную эстетическую привлекательность и динамичность. Является показателем традиционной преемственности форм. В XVII веке его использовали для сохранения общего стиля ансамбля.

На северном фасаде в уровне первого и второго ярусов расположены дверные проемы с деревянными заполнениями. Снаружи башня обмазана и побелена.

Планировка интерьеров

Простой и лаконичный интерьер в форме близкой к квадрату, подчеркивает внушающую мощь и гармонию крепостного сооружения. Пространственную структуру образуют ярусы, разделённые перекрытиями.

Перестройки

С XVIII века по начало XIX века стены и башни крепости часто использовались для хозяйственных нужд, что приводило их в большую ветхость. Но всё-таки «великая государева крепость», место паломничества и славы, не могла оставаться без внимания. Стены белили, делали вычинку трещин. Особое внимание обращалось на тесовые крыши. Часто они заменялись хозяйственным способом местными каменщиками и плотниками без записей в приходно-расходных книгах. Но порой, особенно после секуляризации и утраты в 1764 году богатых вотчин, на необходимые починки кровель составлялись договоры с подрядчиками из бывших владений или из подмонастырской слободы. Такие сведения из приходно-расходных книг находим, например, за 1742, 1743, 1745, 1784, 1786 годы⁶. Особенно страдали памятники от прибрежных вод Сиверского озера. Техническую целостность и сохранность древних башен пытались спасти путём подведения контрфорсов.

В 1834–1835 годах на выделенные средства почти на всех башнях Кирилло-Белозерского монастыря произошла замена тесового покрытия на металлическое, впоследствии также неоднократно поновлявшегося. В том числе и Хлебная башня монастыря претерпела значительные изменения. Новая форма завершения башни, представляющая собой сложный архитектурный элемент, была спроектирована с учетом

особенностей уже существовавших к тому времени башен: в 1831 году у Косой башни было похожее покрытие. Замена традиционной тесовой кровли на металлическую не только увеличила долговечность башни, но и преобразила ее визуальный облик. Этот шаг, инициированный Синодом, выделившим средства на обновление, стал знаковым проявлением стремления к возрождению монастырских построек. Инновации, внедренные в архитектуру, отражали дух времени, подчеркивая гармоничное единство традиций и прогресса. Так, Хлебная башня не только преобразилась, но и вновь обрела свое место в общей панораме ансамбля.



Фото 4. Ансамбль Кирилло-Белозерского монастыря. Автор С.М. Прокудин-Горский, 1909 год

Состояние монастырских стен и башен после ремонтных работ конца XIX века представлено на цветной фотографии Сергея Михайловича Прокудина-Горского (1909) (Фото 4). Мы видим, что монастырские постройки, в том числе Хлебная башня, «оштукатурены и обелены все башни, оправлена и вся большая ограда вокруг монастыря»⁷.

Реставрация

К 1917 году многие архитектурные памятники Кирилло-Белозерского монастыря находились в плачевном состоянии. В марте-апреле 1919 года был подготовлен доклад ленинградского архитектора Владимира Владимировича Данилова, где автор отмечал основные причины плохого состояния монастырских стен и башен, в том числе недостаточное финансирование, так как основное внимание монастырские власти уделяли церковному благолепию, а стены и башни «вследствие своевременно непринятых ремонтов» стали быстро разрушаться, исчезли целые корпуса, башни и стены, ... «разобрано из-за ветхости»⁸. В этом докладе не говорится конкретно о Хлебной башне, но отмечено, что

«изменены и утрачены во многих местах первоначальные перекрытия церквей, башен и стен, расширена амбразура окон» и так далее⁹.

В начале 1930-х годов музей Кирилло-Белозерского монастыря, некогда хранивший в своих стенах дух средневековой истории, оказался в незавидной ситуации, превратившись в районный пункт приемки и складирования сена и соломы. Сено складировали в башнях и около стен монастыря, заполняя пространство, ранее жившее молитвами и благоговением, а его стены, некогда защищавшие духовное наследие, стали местом для обычной хозяйственной деятельности. В результате езды по берегу, ранее запрещенной, происходило размывание берега Сиверского озера, что повлекло угрозу для крепостных сооружений. Предпринимались попытки разборки стен и башен.

Первые реставрационные работы на стенах к северу и югу от Хлебной башни проведены в 1930-е годы под руководством В.В. Данилова. Это предотвратило падение стен и башни. Об объемах и характере предпринятых мероприятий судить довольно сложно из-за отсутствия документации. Вероятно, именно тогда были установлены деревянные связи в верхней части башни и заложена кирпичом входная дверь второго этажа.

В 1950-х годах проектной реставрационной организацией (Центральные проектно-реставрационные мастерские Академии Архитектуры СССР, позднее – ЦНРПМ) начались исследовательские и проектные работы по монастырским стенам и башням XVI века под руководством Сергея Сергеевича Подъяпольского. Были выполнены обмеры всех крепостных сооружений Ивановского и Успенского монастырей.

В 1988 году Научно-исследовательские проектные мастерские (НИПМ) Всесоюзного реставрационно-производственного объединения «Союзреставрация» выполнили обмерные чертежи памятника. Они включали планы первого и второго ярусов с указанием всех размеров и изображения восточного и южного фасадов Хлебной башни (Рис.3). В данной документации впервые зафиксирована замена кровли и четко показаны все нюансы нового облика. Также в это время был разработан проект выпрямления башни (инженер Г.Н. Ровенский).

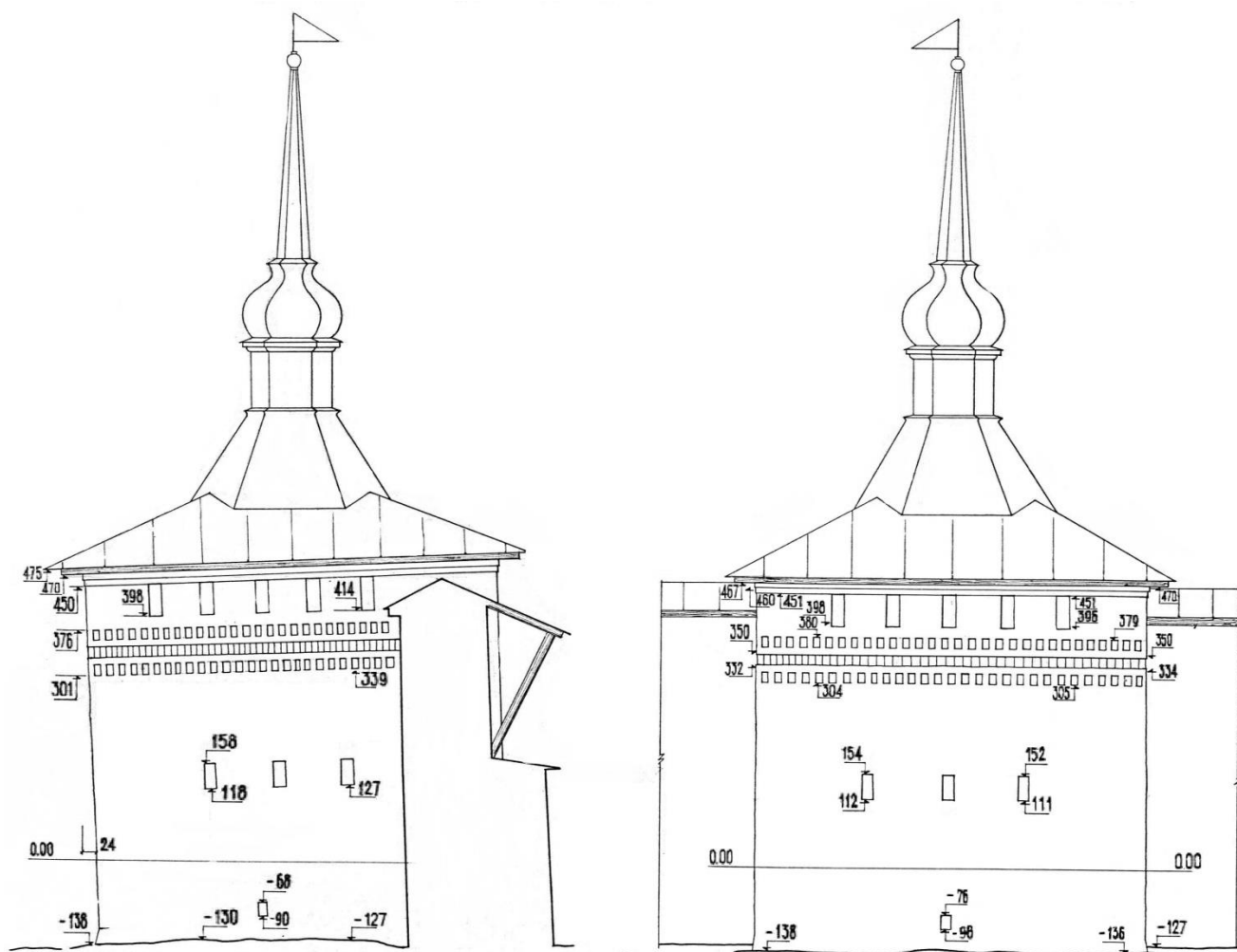


Рис 3. Хлебная башня. Обмерные чертежи. Восточный и южный фасады. Подписано нач. АПМ 2 Шургиным, ГАП Каменев, чертил Дроздов), 1988 г.

При ремонтно-реставрационных работах полностью ликвидировать наклон стен не удалось. Были проведены инъектирование стен цементным раствором, зачеканка трещин, восстановление кладки стен, выполнены железобетонная затяжка фундаментов, смена кровельного покрытия. Так как запланированный объем работ полностью не был осуществлен, внутри башни были оставлены деревянные укрепления и леса. Во время реставрации был расширен дверной проем, вероятно, для заноса внутрь башни элементов противоаварийной конструкции. Образовавшийся пролом неправильной формы закрыли досками.

Мониторинг состояния архитектурных памятников, проводимый музеем с конца 1980-х годов, показал, что крепостная стена, которая одновременно является северной стеной Хлебной башни, продолжает отклоняться к югу. Это обстоятельство вынудило признать состояние башни аварийным, в связи с чем Центральные научно-реставрационные проектные мастерские (ЦНРПМ) разработали в 2008 проект противоаварийных работ.

Одновременно с этим проектом были даны проектные предложения по приспособлению башни.

В процессе выполнения работ по реставрации и адаптации здания для электрощитового распределительного узла в 2009 году было учтено множество факторов, влияющих на сохранность архитектурного наследия. Руководствуясь принципами бережного отношения к историческим объектам, специалисты провели обследование конструкций. Возведённые контрфорсы из кирпича, поддерживающие восточную стену, не только обеспечили необходимую устойчивость, но и гармонично вписались в облик башни. Современные железобетонные перекрытия над первым этажом, наряду с восстановленными деревянными балками второго этажа, создали прочную и безопасную конструкцию, отвечающую современным требованиям. Предварительно под стену был подведен железобетонный фундамент, заполненный бутовым камнем. Снаружи вдоль восточной стены башни выложена булыжная отмостка на песчано-гравийной подушке с глиняным замком. Восстановлена кладка щеки пристенного свода, пробитая ранее для расширения прохода, и дверной проем в прежних размерах. Была отреставрирована лицевая кладка нижней части



Фото 5. Хлебная башня с юго-запада, 2022 год

стен по всему периметру первого яруса, разрушенная протечками и подсосом влаги. Со стороны интерьера фундаменты неглубокого заложения были утеплены керамзитовой засыпкой по песчаному слою. Перекрытие над первым этажом выполнено железобетонное по профилированному настилу и металлическим балкам. Над вторым этажом – по деревянным балкам потолок подшивной. Были вновь устроены деревянные балки чердачного перекрытия из сосны, по которым выставлен каркас из металлических профилей, смонтированы подвесные потолки.

Хлебная башня представляет собой яркий пример оборонительного зодчества, хорошо сохранившийся и не утративший свою подлинность (Фото 5). Однако время и окружающая среда оставили свои следы, угрожая ее уникальному архитектурному наследию. Могучие стены, когда-то защищавшие жителей от врагов, теперь нуждаются во внимании. Важно отметить, что памятнику

необходима комплексная реставрация. Вложение усилий в восстановление Хлебной башни – это не только потребность, но и долг перед будущими поколениями. Это включает в себя использование современных технологий и традиционных методов, чтобы вернуть памятнику утраченные элементы, при этом сохранить аутентичность каждого кирпича и каждой детали. Восстанавливая эту архитектурную жемчужину, мы сохраним и передадим культурное наследие следующим поколениям.

Список литературы

1. Антипин Г.Г. Крепость Кирилло-Белозерского монастыря / Г.Г. Антипин. Кириллов: Ленинское знамя, 1934.
2. Бочаров Г.Н. Вологда. Кириллов. Ферапонтово. Белозерск / Г.Н. Бочаров, В.П. Выголов. М.: Искусство, 1966.
3. Данилов В.В. Путеводитель по архитектурным памятникам бывшего Кирилло-Белозерского монастыря / В.В. Данилов. 1940. КБИАХМ ОПИ Ф. 2. Оп. 2. Д. 34.
4. Кирпичников А.Н. Великая государева крепость / А.Н. Кирпичников, И.Н. Хлопин. М.: Художник РСФСР, 1972.
5. Кочетков И.А. Кирилло-Белозерский и Ферапонтов монастыри: архитектурные памятники / И.А. Кочетков, О.В. Лелекова, С.С. Подъяпольский. М.: Теза, 1994.
6. Подъяпольский С.С. Путеводитель по архитектурным памятникам Кирилло-Белозерского и Ферапонтова монастырей / С.С. Подъяпольский; Управление культуры Вологодского облисполкома. Вологда: Сев.-зап. кн. изд-во, 1966.

Гурина Светлана Валентиновна
заведующий отдела реконструкции, капитального
ремонта и реставрации (главный инженер проекта)
Кирилло-Белозерский историко-архитектурный
и художественный музей-заповедник
e-mail: arch-kirmuseum@mail.ru

¹ Черных Н.Б. Результаты дендрохронологического изучения дерева из построек Кирилло-Белозерского монастыря// Реставрация и исследования памятников культуры. Вып.2, М., 1992, с. 211–212.

² Опись Кирилло-Белозерского монастыря. 1732–1733 гг. РНБ ОР, ф. 351, Кир.- Бел. № 98/1334 б. Л. 581.

³ Ведомость учиненная Белозерского уезда Кириллова монастыря Белозерского ... 1763 г. РГАДА, ф. 280, оп. 3, д. 266, ч. 1. Л. 6.

⁴ Опись Кирилло-Белозерского монастыря. 1773 г. РНБ ОР, ф. 351, Кир. - Бел. 102/1338. Л. 25.

⁵ Опись Кирилло-Белозерского монастыря. 1773 г. РНБ ОР, ф. 351, Кир. - Бел. 102/1338. Л. 25.

⁶ РГАДА. Ф. 1441, оп. 2. Д. 4446. Л. 20; Д. 4933. Л. 1. Оп. 3. Д. 561. Л. 7 об.; 571. Л. 21.

⁷ Геронтий иеромонах. Историко-статистическое описание Кирилло-Белозерского (Успенского) мужеского первоклассного монастыря Новгородской епархии. М., 1897, с. 139.

⁸ Доклад архитектора В. В. Данилова о необходимости ремонтно-реставрационных работ в Кирилло-Белозерском и Ферапонтовом монастырях. 1919 марта 22- апреля 4. ИИМК РАН, Ф. 67 д. 22. Л. 38.

⁹ Доклад архитектора В. В. Данилова о необходимости ремонтно-реставрационных работ в Кирилло-Белозерском и Ферапонтовом монастырях. 1919 марта 22- апреля 4. ИИМК РАН, Ф. 67 д. 22. Л. 39.