

Министерство культуры Российской Федерации
Федеральное государственное бюджетное учреждение культуры
**«КИРИЛЛО-БЕЛОЗЕРСКИЙ ИСТОРИКО-АРХИТЕКТУРНЫЙ
И ХУДОЖЕСТВЕННЫЙ МУЗЕЙ-ЗАПОВЕДНИК»**

Научная статья
Швейка – забытый инструмент для шитья

Н.В. Невзорова

Коллекция дерева Кирилло-Белозерского музея-заповедника насчитывает более 3900 единиц хранения. Ее формирование осуществлялось на протяжении всей истории музея.

Основная часть предметов из дерева собрана в 1960–1990-е годы. В этот период главным источником пополнения фондов музея были экспедиции, во время которых обследованы территории бывшего Кирилловского уезда и прилегающие к нему земли, ранее входившие в состав Новгородской, Олонецкой, Вологодской губерний. В настоящее время территория Кирилловского, Белозерского, Вашкинского, Вожегодского, Вытегорского, Тарногского районов Вологодской области и Каргопольского района Архангельской области. В 2001–2006 годах экспедиционная деятельность была возобновлена. В этот период музей организовал экспедиции в Вожегодский, Вашкинский, Тарногский районы Вологодской области, а так же обследован куст деревень на территории Кирилловского района. Ценность предметов, приобретенных в экспедициях в том, что практически о каждом из них есть полезная для исследователей информация о месте бытования, об использовании в обиходе, о мастерах региона. Поскольку не все экспедиции имеют полный документальный материал, т.е. полевую опись, дневник, отчет, то круг обследованных экспедициями деревень восстанавливался по актам поступлений. В результате число населённых мест, исследованных экспедициями, значительно меньше того, что было на самом деле. Участники кратких выездов не ограничивались в своей работе только приобретением ранее найденного материала. Они продолжали обследование деревень. Порой их результаты были ничуть не меньшими, чем, те, что получены в длительных экспедициях. Результатами труда не одного десятка музейных сотрудников стали обширные коллекции, в которых нашла отражение материальная, художественная культура населения исследованного региона. Значительное число исторических документов поступило в музей в результате неутомимой поисковой работы.¹

В настоящее время коллекция народного искусства содержит богатый материал по крестьянской этнографии XIX–XX веков, рассказывающий об особенностях культуры края и дающий широкую информацию об истории и развитии крестьянских промыслов, хозяйственной деятельности крестьян.

На данный момент в Кирилло-Белозерском музее-заповеднике, в коллекции «Дерево» находится небольшая коллекция швеек, насчитывающая сорок один предмет, в коллекции Музея Фресок Дионисия – пятьдесят одна швейка. Предметы датируются концом XIX – началом XX века. Коллекция пополнялась предметами, привезенными из экспедиций, поступлениями от частных лиц. До начала XX века швейка находилась практически в каждой избе и пользовалась большой популярностью. Она служила для придерживания тканей при шитье. Конструкция швейки очень простая: она состоит из деревянной основы – донца с вертикальным столбиком (шейкой), на котором находилась мягкая подушечка из ткани.



Фото 1. КБИАХМ КП – 5022 Д – Швейка. Кон. XIX в.

Швея садилась на донце швейки для придания ей большей устойчивости. Один конец ткани прикалывала булавкой к подушечке, второй натягивала – левой рукой. Правой свободной рукой швея прокладывала шов по натянутой поверхности ткани. Благодаря натяжению ткани увеличивалась скорость работы. (Фото 1). Швейки из одной местности иногда имели сходные черты, но их значительно сложнее классифицировать и атрибутировать, чем прялки. Декору уделялось гораздо меньше внимания, чем оформлению прялки. Практическое применение сегодня могут оценить немногие: в современной жизни почти не применяется ручное шитьё и поэтому кажется, что это приспособление не имело особого значения в повседневной жизни наших предков. Но совсем недавно без швейки не могла обойтись ни одна простая русская женщина.

На протяжении веков одежда из холста домашней выработки (сарафаны, рубахи, порты) и другие необходимые в домашнем быту вещи шились вручную с помощью швейки. Это орудие бережно хранили. Швейка сопровождала женщину с детства до старости, украшала деревенские посиделки и была незабываемым подарком брата – сестре, жениха или мужа – невесте или жене, отца – дочери. Её делали не



Фото 2. Швейка Кон. XIX века – нач. XX века КБИАХМ КП-3279 Д-230

только на подарки, но и для продажи на ярмарке. Швейку, как и большинство предметов быта, изготавливали сами. Красота, качество и удобство швейки зависели от мастерства изготовителя, поэтому все швейки очень разные. Но можно выделить основные типы конструкции.

Деревенские швейки бывали цельными (корневыми, копыльными), изготовленными целиком из единого массива дерева–ствола (прямизны) и корневища. Самый старый вид швеек – швейки-столбики из дерева, состоящие из донца (подгузника) и столбика (стояка, шейки). Другой вид – составная швейка состоит из стояка, прикреплённого к донцу. Тут фантазия авторов безгранична! Столбики простые, резные, в виде башенки, с несколькими столбиками, с всадниками. Донце могло быть с резьбой. (Фото 2) Часто есть надписи, чаще всего это дата создания.

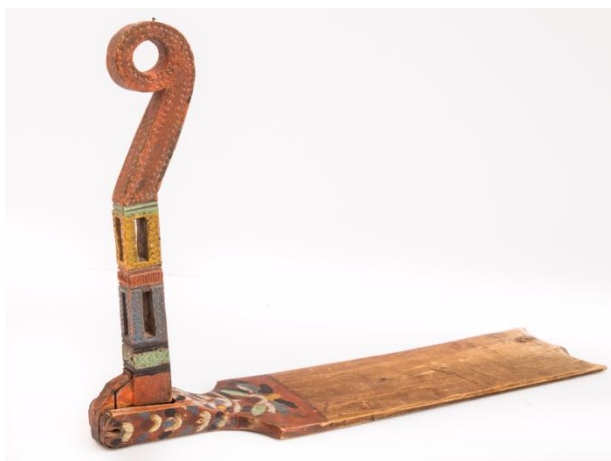


Фото. 3 Швейка складная. МФД. XIX – нач. XX в.

Если автор не украсил швейку – можно украсить самой. Например, сшить ей юбочку. На Севере были также складные швейки, которые отличались от предыдущего типа тем, что стояк был с поворотом и легко складывался, из-за чего такие швейки были удобны для переноски. (Фото.3).

Иногда в устройство швейки добавляли ящичек для ниток и иголок. Можно встретить швейки с написанными или вырезанными именами или инициалами, с датами изготовления, с фразами напутствия или шуткой.²

Деревянные швейки были разнообразными и затейливыми: простые столбики, резные, расписные, в виде башенки, с несколькими столбиками, с фигурами людей, животных, всадников, а были и целые «здания» с тончайшей резьбой. Украшали в основном стояки, но были и исключения, когда вырезали и раскрашивали донца.³

"Корневая" швейка. "Корневым" может быть и ткацкий стан и прялка. Это значит, что вещь сделана целиком из корневища и «прямизны» (ствола дерева), т.е. состоит из единого массива дерева.

Швейки в собрании музея имеют историческую, художественную значимость. Они являются интересными объектами для исследования и заслуживают внимания. Постепенно ведется реставрация предметов. Уникальность коллекции заключается в том, что предметы являются подлинниками и свидетелями прошлого. Небольшая часть предметов представлена на выставках и экспозициях музея.

Список литературы:

1.Кирилло-Белозерский историко-архитектурный и художественный музей-заповедник. – М.: Северный паломник, 2004.-стр 76

2.Интернет источник: <https://chudesa-na-cherdake.blogspot.com/2017/12/blog-post.html/>

3. Интернет источник <https://russianarts.online/95698-shvejka/>

¹ Кирилло-Белозерский историко-архитектурный и художественный музей-заповедник. – М.: Северный паломник, 2004.-стр 76

² <https://chudesa-na-cherdake.blogspot.com/2017/12/blog-post.html>

²²<https://russianarts.online/95698-shvejka/>

Невзорова Наталия Васильевна

экскурсовод

сектора по работе с детьми и молодежью

отдела по работе с посетителями.

Кирилло-Белозерский историко-архитектурный

и художественный музей-заповедник

e-mail: natalija.newzorowa2017@yandex.ru