

Министерство культуры Российской Федерации
Федеральное государственное бюджетное учреждение культуры
**«КИРИЛЛО-БЕЛОЗЕРСКИЙ ИСТОРИКО-АРХИТЕКТУРНЫЙ
И ХУДОЖЕСТВЕННЫЙ МУЗЕЙ-ЗАПОВЕДНИК»**

Научно-популярная статья

Родное ремесло родного края

Смирнова Т.Б.

2023

В один из декабрьских дней ушедшего 2022 года в музее-заповеднике со спектаклем выступил Вологодский областной театр кукол «Теремок». В спектакле играл Заслуженный артист Владимир Даценко, а по окончании спектакля он задал несколько вопросов о кирилловской росписи. Владимир сам собрал значительную коллекцию современных расписных предметов, но с кирилловской росписью среди них нет.

Появление кирилловской и других видов росписи относят к историческим периодам развития промыслов, связанных с обработкой дерева и изготовлением из древесных пород



Фото 1. Интерьер экспозиции «Народное искусство Белозерья» в Кирилло-Белозерском музее-заповеднике.
2020 год

огромного количества предметов домашнего обихода. В Вологодской области встречаются и графические и живописные свободно-кистевые виды росписей. Многие получили названия по названию деревень, сел и рек во времена существования уездов и губерний: верховажская, тотемская, уфтюгская, северодвинские борецкая, ракульская и другие. Многие росписи зародились на стыке с соседними уездами, например кичменгско-городецкая и гаютинская росписи. В наше время происходит активное освоение росписи, в центрах традиционной культуры знакомят и проводят обучение. Вместе с традиционной развивается и авторская роспись.

Кирилло-Белозерский музей-заповедник единственный музей в области в музейном фонде которого свыше 8000 деревянных старинных экспонатов с большим количеством расписных предметов старины хорошо изученных. Это дает возможность открывать новые выставки и сотрудничать с ведущими музеями России. В 2022 году музеем была

представлена выставка «Прялки Северной Двины», положено начало новому экскурсионному маршруту в открытое фондохранилище Белозерской башни XVII века, одна коллекция расписных и резных прялок составляет более 4000 экспонатов. Музейный фонд периодически пополняется. В 2023 году от коллекционера Алексея Андреевича Германовича поступили старинные расписные двери и заборки. Большой интерес вызывает кирилловская роспись у современных исследователей, педагогов, руководителей студий и школ по художественному творчеству.

В основе кирилловской росписи роспись кистевая, без предварительного рисунка, со свободной раскладкой пятен «по чувству», когда художник представляет, глядя на форму

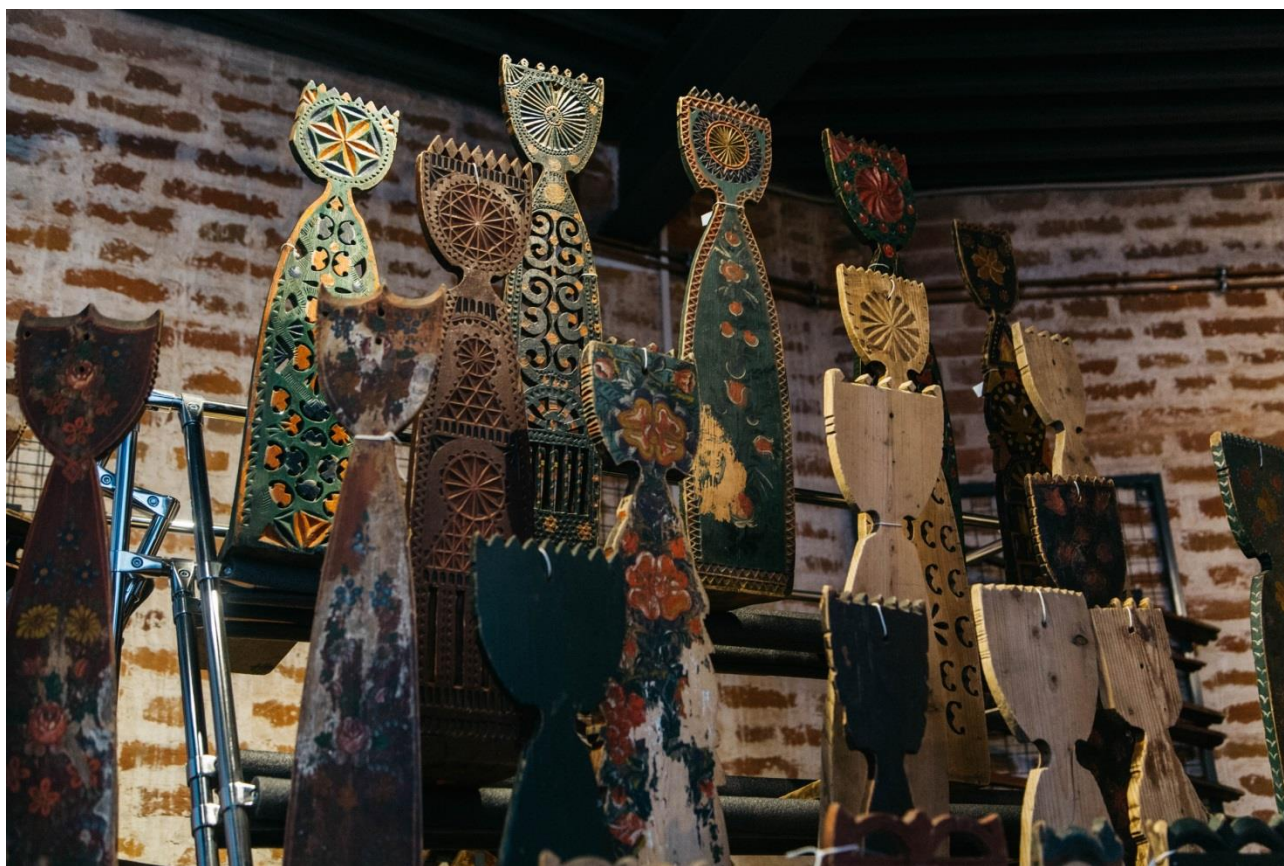


Фото 2. Прялки из собрания Кирилло-Белозерского музея.

будущую композицию, задает расстановку цветовых пятен, заблаговременно без предварительного рисунка делает фантазийную цветовую раскладку. Например, начиная с нижней части композиции, определяет место вазону с букетом из 3-5 штук. Цветок крупный, и уже выше от него каскад цветов на уменьшение. Роспись выполняется в несколько этапов. Первым – фон, коричневатый. Фон обрамляют рамкой из контрастного цвета широкой кистью, прописывают уголки с пробелами. Далее, на фон наносится раскладка цветовых пятен подмалевков (второй этап) в один цвет. Третьим этапом шла белильная оживка с набором на кисть дополнительного цвета, его использовали для разживления мотива,

придания некоторой объемности. В завершение мастер наносил усики-раскрутку и листья каплевидные или заостренные. Листики выстроены в 3-4 яруса, и те, что выше, меньше по размеру. После того, как основные элементы росписи будут скомпонованы на плоскости изделия, наносят чёрные приписки и оживки. На коричневом фоне красные розы с белой разживкой превращаются в колоритные розовые бутоны, смотрятся свежо. Изменяя количество и расположение лепестков, можно получить ее разнообразные варианты. Обычно пишут 6-10 мазками в следующей последовательности: плоской или круглой кистью, с набранной нужной краской, наносят подмалевок в виде круга, где размер зависит от величины цветка. После высыхания подмалевка начинают белильную оживку, которая моделирует форму изображения. Белила берут на край кисти, причем кисть опускают в краску цвета подмалевка и ведут ее таким образом, чтобы белила были на внешнем крае и шли по контуру мотива, при этом движения должны быть округлыми, ритмично повторяющимися.¹ Изображения птиц и львов несли символическое отождествление с защитой дома и ее счастливой супружеской четой. Лев в христианстве и культуре Древнего Востока как «борец со злом» или «каратель за грехи человеческие». На Руси изображению льва приписывали силу, мужество, благородство. Лев – страж. Лев – оберег дверей, сундуков и прочей утвари. Лев – царь зверей. Народные художники рисуют льва с листочком вместо кисточки на кончике хвоста и большими добрыми человеческими глазами в память легенды о пустынноике и благородном льве. Символ царственной власти. Означает божественную власть, силу, покровительство и защиту. Отождествляет красоту и совершенство. Известно средневековое представление о том, что лев спит с открытыми глазами, поэтому львов изображают на дверях и воротах. Знак солнца.²

Ведущим цветом в росписях был красный (сурик, красная охра), его дополняли синий (кобальт), желтый (охра), зеленый (кобальт и охра), белый (цинковые и свинцовые белила), для приписок использовали черный (сажа). Использовали красную береговую глину, которую растирали, разводили в растворе древесной смолы. Чёрную краску из сажи, смешивали со смоляным раствором, основательно парили, чтобы краска не тускнела и не выгорала. Олифой покрывали готовое изделие.

¹ Л. Л. Петрова, И. В. Лужинская Кирилловская народная роспись по дереву. Приложение. Методические рекомендации по обучению свободной кистевой росписи

² Методические материалы на тему: «Развитие этнохудожественной культуры педагогов дополнительного образования средствами технологии освоения традиционной свободно-кистевой росписи по дереву на ценностной основе» к.п.н., научного сотрудника лаборатории воспитания и социализации АОУ ВО ДПО «ВИРО» Путиловой Надежды Владимировны

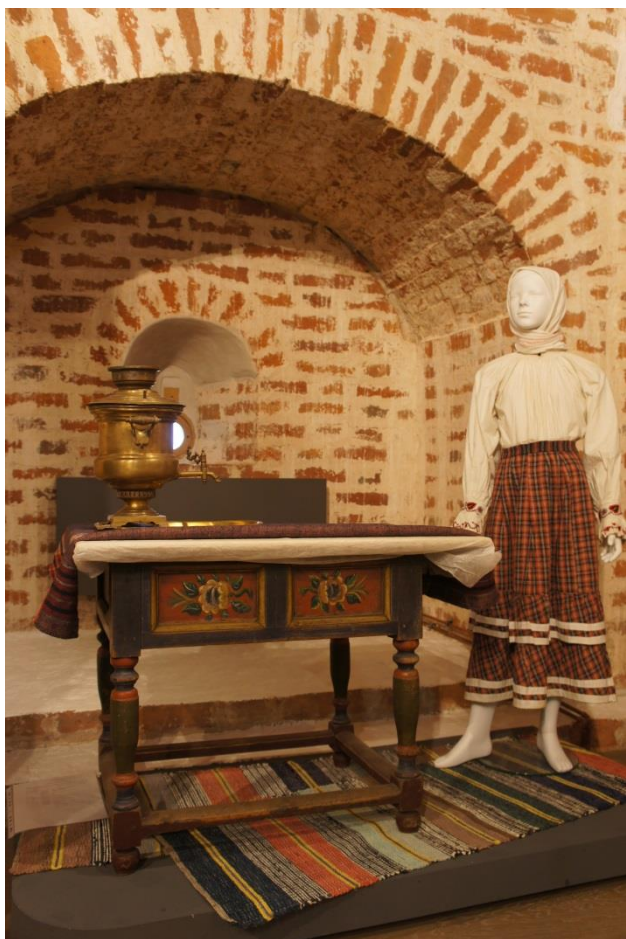


Фото 3. Расписной стол XIX века из собрания музея, приобретенный в ходе экспедиции

В ходе экспедиций в 1960-е годы музейщики сталкивались с фоновым разнообразием росписей, разнообразными рисунками в крестьянской живописи, некоторые предметы как подтверждают исследователи, не лишены академизма и влияния традиций отходников и городских живописцев из соседствующих с Кирилловским уездом территорий.

В Кириллове роспись дети осваивают в нескольких образовательных учреждениях. Директор бюджетного учреждения дополнительного образования «Кирилловская детская школа искусств» Е.А. Нечаева отметила, что с 2020 года началось обучение по предпрофессиональной общей образовательной программе «Декоративно-прикладное творчество». Дисциплины

художественного отделения: декоративно-прикладное искусство, основы изобразительной грамоты, живопись, история искусства, рисунок, композиция, цветоведение, прикладное творчество, лепка, беседы об искусстве. Этой программой предусмотрено изучение кирилловской росписи, ее истории и техники исполнения. Большую надежду выражают педагоги художественного отделения школы искусств по сотрудничеству с музеем в будущем. Знакомят детей с росписью в бюджетном образовательном учреждении дополнительного образования Кирилловского муниципального района «Дом детского творчества».

В Воскресной школе при Кирилло-Белозерском мужском монастыре занятия по живописи проводит Т.В. Люшина, темы занятий разные в основном работы выполняются детьми на основе православных сюжетов и праздников: Покрова Пресвятой Богородицы, Рождество, Пасха, Троица. Знакомит Татьяна Валентиновна и с видами некоторых росписей, с кирилловской же росписью ее много лет назад познакомила И.В. Лужинская. На фото представлены несколько работ учеников Воскресной школы.



Фото 4. Работы участников занятий по изобразительному творчеству в Воскресной школе (г. Кириллов)

Родное ремесло родного края осваивают в областной столице в студии «Вологодские росписи».



Фото 5. Мастер художественной росписи Вологодской области Марина Кулакова

Марина Кулакова мастер художественных промыслов Вологодской области, участница культурных событий Кирилло-Белозерского музея-заповедника, а еще она исполнительница авторских песен и романсов. Обучалась Марина у О.К. Гладышевой и В.А. Добрынинской.

Стоит отметить, в ходе опроса жителей Кирилловского района, некоторых педагогов изобразительного творчества, единогласно мнения сошлись – кирилловская роспись еще как хороша, она не утомляет, она не «наляпистая», и отлично смотрится в декоре русской избы. Не пафосная, не вычурная (без позолоченных и серебрянных тонов). Одним словом, уютная! Просто нужно научиться ждать, и в скором времени, подобно возрожденной чернолощенной керамике появятся современные изделия рукотворные с кирилловской росписью. А пока,

Кирилло-Белозерский историко-архитектурный и художественный музей-заповедник приглашает посетить экспозиции, в том числе с расписными предметами из коллекции «Дерево»!



Фото 6. Редкий пример украшения расписными наличниками дома. Автор росписи Т.В. Люшина
(фото г. Кириллов, 2023 год)

Список литературы

1. Методические материалы на тему: «Развитие этнохудожественной культуры педагогов дополнительного образования средствами технологии освоения традиционной свободно-кистевой росписи по дереву на ценностной основе» к.п.н., научного сотрудника лаборатории воспитания и социализации АОУ ВО ДПО «ВИРО» Путиловой Надежды Владимировны
https://viro.edu.ru/attachments/article/6341/metodic_materials.docx
2. Центр художественной подготовки и дизайна
3. <https://prorisunok.ru/teachers/putilova-nadezhda-vladimirovna>
4. БЕЗФОРМАТА. Учиться никогда не поздно
<https://kirillov.bezformata.com/listnews/uchitsya-nikogda-ne-pozdno/114276203/>
5. О.К. Гладышева «Росписи Вологодской земли. Гаютинская роспись. Методическая разработка»
<https://www.booksite.ru/fulltext/gajutin/text.pdf>
6. Л. Л. Петрова, И. В. Лужинская
Кирилловская народная роспись по дереву.
Приложение. Методические рекомендации по обучению свободной кистевой росписи
7. С. К. Жегалова «Русская народная живопись» М.: «Просвещение», 1974 г.
8. Интернет-портал архивной службы Вологодской области
<https://gosarchive.gov35.ru/archive3/funds/71477>
9. Свободно-кистевая роспись Тотемского района.
<https://www.booksite.ru/fulltext/svkistrospis/text.pdf>

Смирнова Татьяна Борисовна
зав.сектором по работе с детьми
отдела культурно-массовых мероприятий
e-mail: okmm@kirmuseum.org
www.kirmuseum.ru