

Министерство культуры Российской Федерации
Федеральное государственное бюджетное учреждение культуры

**«Кирилло-Белозерский историко-архитектурный
и художественный музей-заповедник»**

Научная статья

Строительство в городе в 60-70-е годы

Н.П. Ганчурина

За первое послевоенное десятилетие советский народ залечил раны, нанесенные войной. Со второй половины 1950-х годов страна приступила к новому этапу развития производительных сил, который характеризовался более рациональным использованием ресурсов страны, широким строительством новых крупных промышленных предприятий и энергетических комплексов, освоением новых земель, более рациональным размещением производительных сил на территории страны¹.

На рубеже 50-60-х годов строились грандиозные планы. Стремление дать каждой семье отдельную квартиру приобретает статус национальной политики. Перед архитекторами поставили задачу – переселить людей из коммунальных в отдельные квартиры. Принцип «семье – квартиру» получил одобрение, научное обоснование, а со второй половины 50-х годов их широкое практическое осуществление. Именно в такой последовательности – жилищный проект государства, обслуживание этого проекта социальными науками и его реализация – происходило изменение жилищной политики в 1950-е – 60-е годы².

В 1963 году был создан Государственный комитет по гражданскому строительству и архитектуре (Госгражданстрой) в системе Госстроя СССР и ему были подчинены типологические научно-исследовательские институты Академии строительства и архитектуры. Они были преобразованы в Центральные научно-исследовательские и проектно-экспериментальные институты (ЦНИИЭПы и ЦНИИПы), что способствовало связи науки и проектирования, внедрению научных разработок в жизнь. Одновременно в ряде городов РСФСР – Новосибирске, Ленинграде и столицах некоторых союзных республик – Тбилиси, Ташкенте, Киеве были созданы зональные научно-исследовательские и экспериментальные институты (ЗНИИЭПы), что способствовало улучшению типового проектирования за счет более полного учета местных условий строительства и эксплуатации зданий³.

Благодаря крупномасштабному жилищному строительству 60-х – 80-х годов не только появлялись, но и удовлетворялись массовые желания и потребности, которые ранее могли себе позволить лишь немногие. Люди вселялись в квартиры, обладающие стандартным набором основных современных удобств (холодная и горячая вода, канализация, центральное отопление, газовая или электрическая плита) и тем самым приобщались к материальным условиям жизни, почти совершенно неизвестным поколению их родителей⁴.

Город Кириллов до сих пор остаётся небольшим, уютным, красивым городком, гармонично связанным с окружающей природной средой. Он является примером городов, возникших из Подмонастырских слобод.

В настоящее время застройка города Кириллова по структуре мало отличается от планировки XIX века. Исторически сложившаяся каменная застройка Кириллова сохранилась почти без изменений. Наиболее ценные каменные здания, выдержанные, в основном, в традициях классицизма, позднего классицизма и ампира, сосредоточены в центральной части города, вблизи монастыря. Здания в центре города подчеркивают масштаб главной доминанты – Кирилло-Белозерского монастыря.

Генеральный план города разрабатывался в 1969 году Государственным институтом проектирования городов «Гипрогор» (город Москва). Согласно генеральному плану, утвержденному решением Исполкомом Вологодского областного Совета депутатов трудящихся 11 марта 1971 года, подчеркивалось исключительное значение города как центра историко-культурного наследия и важного туристического объекта. Исторически город Кириллов делится на пять планировочных районов: Центральный, Копань-Кузьминки, Красново, Лукинки, Обшара. Названия районов сложились исторически⁵.

Главной планировочной осью города является улица Гагарина, идущая с севера на юг и соединяющая Центральный планировочный район с районами Копань – Кузьминки и Красново, расположенными вдоль восточного берега озера Сиверское. Жилая застройка города в основном усадебная, территории многоквартирной деревянной жилой застройки составляют около 13,46%, секционной (в Центральном планировочном районе) порядка 8,9% от общей площади жилой территории.⁶

По сложившейся исторической традиции в городе сохранялось малоэтажное строительство. В первой половине 1960-х годов в Кириллове было построено шесть двухэтажных домов: три деревянных (Фото 1) и три кирпичных, 8-квартирные и 12-квартирные (Фото 2).



Фото 1. Постройка нового дома в Кириллове



Фото 2. Новый дом по улице Рабоче-Крестьянской (ныне улица Победы). Фото Семёновского, 1963 год

В 1966 году было закончено строительство здания КБО (комбинат бытового обслуживания). В 1967 году старое, деревянное здание комбината бытового обслуживания

сгорело. После пожара службы комбината переехали в новое помещение на улицу Гагарина, дом 94. В этой части здания бывшего КБО сейчас располагается "Дом Детского Творчества" (Фото 3).



Фото 3. Новое здание КБО. Фото Семёновского, 1967 год

За 1960-е годы в городе Кириллов строительными организациями «Межколхозстрой» и Кирилловским строительным участком «Череповецсельстрой» было построено 15 двухэтажных и 9 одноэтажных многоквартирных домов (Фото 4).

Летом 1968 года, для рабочих и служащих объединения «Сельхозтехники» вблизи мастерских началось строительство 16-квартирного жилого дома. Это был первый дом в городе с центральным отоплением и водопроводом. Строительство вёл прорабский участок треста «Череповецсельстрой»⁷.



Фото 4. Стройучасток, знакомство с открытым письмом. Фото Румянцева, 1963 год

В 1968 году было начато строительство новой поликлиники. Строительные работы вела Кирилловская строительная организация «Межколхозстрой». Как писала газета

«Новая Жизнь»: «Двухэтажное здание с подвальными помещениями будет обеспеченно водой, канализацией и центральным отоплением. Сейчас на строительную площадку завозят строительные материалы и механизмы. Комплексная бригада начала закладку фундаментов...»⁸. В 1972 году жители города получили новую поликлинику на 250 посещений в смену. Руководил строительством объекта мастер Н.И. Паклянов.

В 1970-е годы в Кириллове строятся новые административные здания, жилые благоустроенные дома, детские сады, магазины. В начале 70-х годов каркасно-панельное и монолитное железобетонное строительство было дополнено возведением зданий из довольно экономичного силикатного кирпича (Фото 5). Этот стройматериал позволил повысить уровень комфорта в жилых зданиях без особого удорожания строительства, хоть скорость возведения несколько и снизилась. Достоинства силикатных фасадов также заключались и в том, что их не нужно было штукатурить – этот материал не требовал утепления, в отличие от железобетонных панелей и монолита, и хорошо выдерживал самые сильные морозы без потери комфорта внутри зданий⁹.



Фото 5. Заканчивается строительство 33-х квартирного жилого дома по улице Урицкого 16, 1972 год

В начале 1970-х годов на строительные площадки в Кирилловском районе приходит новая строительная организация – ПМК-1074 треста «Вологдасельстрой». ПМК это передвижная механизированная колонна – маневренная подрядная строительномонтажная организация, создаваемая для выполнения строительных, монтажных и ремонтных работ на рассредоточенных и линейных объектах.

К новому в 1971 году службы КБО (комбинат бытового обслуживания) переехали в новые, просторные помещения (Фото 6). Строительная организация ПМК-1074 построила дополнительные площади, которые примыкали к уже функционирующему зданию.

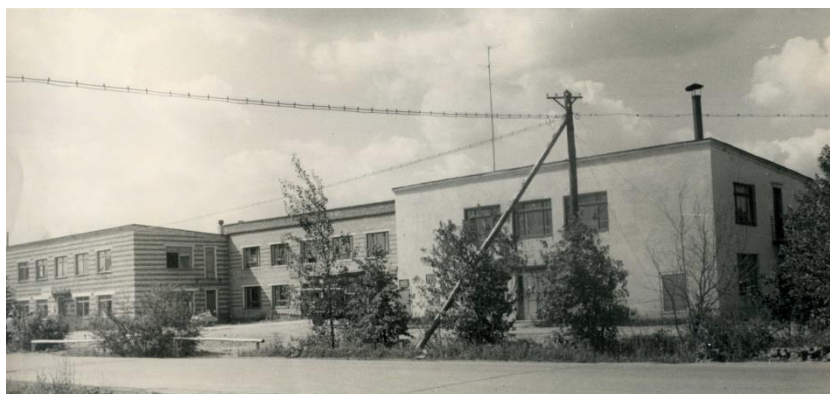


Фото 6. Здание БТИ, улица Гагарина 94

В 1972 году в Кириллове было начато строительство новой школы. К этому времени Кирилловская средняя школа размещалась в четырёх зданиях, которые требовали капитального ремонта. Потребность в новой школе, в городе была большая. Первое время строительство шло достаточно медленно. Рабочих перебрасывали то на строительство ресторана и 33-квартирного дома, то на строительство здания райисполкома и узла связи. А школа росла медленно¹⁰.

В начале 1974 года «вспомнили», что школу надо сдать к началу 1974-75 учебного года. На 31-районной комсомольской конференции строительство средней школы в городе было объявлено комсомольской стройкой. На строительство была привлечена молодёжь. Это школьники седьмых, восьмых, девярых и десятых классов, комсомольцы предприятий города, бригада, сформированная райкомом ВЛКСМ. На строительстве школы работал студенческий отряд Вологодского строительного техникума. Вместе с молодёжью трудились и кадровые рабочие, отдавшие много лет строительству. Среди них бригады А.И. Разживина, В.И. Левина, Г.Я Семенычевой. Это – каменщики, плотники, штукатуры, бетонщики.¹¹

К началу октября 1974 года был сделан основной объём работ. Внутри учебного и административного корпуса шли отделочные работы, заканчивалось благоустройство пришкольной территории. Для ПМК-1074 это было самое масштабное строительство¹².

Четвёртого ноября 1974 года для жителей города был большой праздник – открытие новой школы на 1000 учащихся (Фото 7). К 12 часам у здания школы собрались работники райкома партии, райисполкома, строители ПМК-1074, родители и школьники, которые подошли к школе под звуки духового оркестра. Митинг был открыт председателем горисполкома В.Д. Жудиным. Все выступающие ещё и ещё раз вспоминали добрым словом строителей – чьими руками была построена школа¹³.



Фото 7. Кирилловская средняя школа. Фото конца 1970-х годов

В первой половине 1970-х годов, благодаря Кирилловским строительным организациям в городе произошли большие перемены. В центре города выросли красивые белоснежные здания райисполкома и райкома партии (Фото 8, 9), достраивался Дом связи.



Фото 8. Здание райисполкома, построенное в 1975 году



Фото 9. Здание Кирилловского РК КПСС, построенное в начале 1970-х годов

Развитие сервисной зоны (зоны гостеприимства, культурно-бытовых услуг и отдыха) в городе было предусмотрено Советом Министров РСФСР ещё в 1969 году. Учтено оно и в генеральном плане застройки города Кириллова, утверждённом в марте 1971 года. В рассматриваемое время уделялось большое внимание улучшению сервисной зоны города. На зелёном мысу Сиверского озера раскинулся комплекс турбазы «Сиверская». В это время была построена современная четырёхэтажная гостиница «Русь». Была создана сеть столовых и кафе, открылись два ресторана – «Русь» и «Трапеза»¹⁴.

На строительстве гостиницы «Русь» и ресторана строительная организация ПМК-1074, впервые использовала башенный кран КБ-100 (поворотный кран стрелового типа со стрелой, закреплённой в верхней части вертикально расположенной башни) (Фото 10).



Фото 10. Строительство гостиницы и ресторана «Русь». Первый в городе башенный кран КБ-100

За 1960-е и 70-е годы в городе Кириллов произошли существенные перемены в социальной жизни. Курс на типизацию и индустриальное домостроение позволил развернуть массовое жилищное строительство и подойти к решению важнейшей социальной задачи – обеспечение людей благоустроенным жилищем. Постановка задачи посемейного заселения квартир при ограниченности экономических возможностей того времени привели к созданию малогабаритных квартир. Миллионы людей впервые в жизни ощутили достоинства отдельной квартиры. Началось повсеместное посемейное заселение новых квартир – явление дотоле неведомое, социальное значение которого трудно переоценить¹⁵.

Таблица

Сводная статистика общего числа построенных домов в Кириллове с указанием суммарной площади по годам¹⁶.

Год постройки	Суммарная площадь	Число домов	Кол-во квартир	Жилая площадь	Нежилая площадь	Нежилых помещений
1960 – 1969	8163.50 м2	27	126	7128.10 м2	1967.70 м2	3
1970 – 1979	27445.90 м2	67	431	25101.70 м2	4052.60 м2	8

Рассматривая данную таблицу, мы видим, что почти в три раза выросло количество вводимого в эксплуатацию жилья в 1970-е годы, по отношению к 60-м годам. С каждым годом в городе Кириллов рос объем строительно-монтажных работ. Вступали в строй новые дома, учреждения культуры, здания бытового и производственного назначения. С начала 1970-х годов осуществлялся переход к строительству жилья по новым типовым проектам: расширен набор квартир, удобнее стала планировка, улучшена отделка,

увеличены жилая площадь, размеры кухонь, передних, ванных комнат. Это достигалось самоотверженным трудом строителей, улучшением материальной базы строительных организаций, их механизацией.

Список литературы:

1. Глава «Градостроительство. 1955—1970». «Всеобщая история архитектуры. Том 12. Книга первая. Архитектура СССР» под редакцией Н.В. Баранова. Авторы: А.В. Иконников, В.И. Павличенков (Москва, Стройиздат, 1975).
2. Современная советская архитектура 1955—1980 гг.: Учебник для вузов. Введение./ Н. П. Былинкин, А. М. Журавлев, И. В. Шишкина и др. ; Под редакцией Н. П. Былинкина, А. В. Рябушина. — Москва : Стройиздат, 1985. — 224 с., ил. — (Специальность «Архитектура»).
3. 16-квартирный. //Новая жизнь. 19 сентября 1968 г.
4. Новая поликлиника. К. Церковницкий. //Новая жизнь. 31 августа 1968 г.
5. На стройках района. Объект № 1. К. Церковницкий. //Новая жизнь. 8 октября 1974 г.
6. На комсомольской стройке. В. Панов. //Новая жизнь. 10 августа 1974 г.
7. На стройках района. Объект № 1. К. Церковницкий. //Новая жизнь. 8 октября 1974 г.
8. У школьников новоселье. А. Погодин. //Новая жизнь. 14 ноября 1974 г.
9. Слово о городе Кириллове. А.Г. Варюхичев. Архангельск: Сев.-Зап. Кн. Изд-во. 1988. Стр. 166, 205.

Интернет ресурсы:

1. <https://cccp.temadnya.com/1228615406533478622/zhilischnoe-stroitelstvo-v-sssr/> (дата обращения: 02.10. 2020, 05.10.2020, 11. 11 2020)
2. <https://pandia.ru/text/78/015/20479-3.php>. (Генеральный план города Кириллова Кирилловского муниципального района) (дата обращения 13.10 2020)
3. <https://nibulon.ru/faq/istoriya-razvitiya-tipovogo-zhilischnogo-stroitelstva-v-rossii-i-sssr/> (дата обращения 05.11.2020)
4. <https://dom.mingkh.ru/vologodskaya-oblast/kirillov> (дата обращения 18.11.2020)

Наталия Павловна Ганчурина
научный сотрудник
отдела истории города и района
Кирилло-Белозерского историко-архитектурного
и художественного музея-заповедника
a.repina@kirmuseum.org

¹ Глава «Градостроительство. 1955—1970». «Всеобщая история архитектуры. Том 12. Книга первая. Архитектура СССР» под редакцией Н.В. Баранова. Авторы: А.В. Иконников, В.И. Павличенков (Москва, Стройиздат, 1975)

² <https://cccp.temadnya.com/1228615406533478622/zhilischnoe-stroitelstvo-v-sssr/> (дата обращения 02.10. 2020)

³ Современная советская архитектура 1955—1980 гг.: Учебник для вузов. Введение./ Н. П. Былинкин, А. М. Журавлев, И. В. Шишкина и др. ; Под редакцией Н. П. Былинкина, А. В. Рябушина. — Москва : Стройиздат, 1985. — 224 с., ил. — (Специальность «Архитектура»).

⁴ <https://cccp.temadnya.com/1228615406533478622/zhilischnoe-stroitelstvo-v-sssr/> (дата обращения 05.10.2020)

⁵ <https://pandia.ru/text/78/015/20479-3.php>. (Генеральный план города Кириллова Кирилловского муниципального района) (дата обращения 13.10.2020)

⁶ Там же

⁷ 16-квартирный. //Новая жизнь. 19 сентября 1968 г.

⁸ Новая поликлиника. К. Церковницкий. //Новая жизнь. 31 августа 1968 г.

⁹ <https://nibulon.ru/fag/istoriya-razvitiya-tipovogo-zhilischnogo-stroitelstva-v-rossii-i-sssr/> (дата обращения 05.11.2020)

¹⁰ На стройках района. Объект № 1. К. Церковницкий. //Новая жизнь. 8 октября 1974 г.

¹¹ На комсомольской стройке. В. Панов. //Новая жизнь. 10 августа 1974 г.

¹² На стройках района. Объект № 1. К. Церковницкий. //Новая жизнь. 8 октября 1974 г.

¹³ У школьников новоселье. А. Погодин. //Новая жизнь. 14 ноября 1974 г.

¹⁴ Слово о городе Кириллове. А.Г. Варюхичев. Архангельск: Сев.-Зап. Кн. Изд-во. 1988. Стр. 166, 205.

¹⁵ (<https://cccp.temadnya.com/1228615406533478622/zhilischnoe-stroitelstvo-v-sssr/>) (дата обращения 11. 11. 2020)

¹⁶ <https://dom.mingkh.ru/vologodskaya-oblast/kirillov> (дата обращения 18.11.2020)

Список архивных фото-источников:

1. Постройка нового дома в Кириллове. КБИАХМЗ НВ-341/6.
2. Новый дом по улице Рабоче-Крестьянской (ныне улица Победы). Фото Семёновского, 1963 год. КБИАХМЗ НВ-1792.
3. Новое здание КБО. Фото Семёновского, 1967 год. КБИАХМЗ НВ-1878.
4. Стройучасток, знакомство с открытым письмом. Фото Румянцева, 1963 год. КБИАХМЗ фонд 1, опись 1.
5. Заканчивается строительство 33-х квартирного жилого дома по улице Ленина, 1972 год. КБИАХМЗ фонд 1, опись 1.
6. Здание БТИ, улица Гагарина 94, построенное в 1967 и в 1971 году. КБИАХМЗ НВ-1776
7. Кирилловская средняя школа. Конец 1970-х годов. КБИАХМЗ фонд 1, опись 1.
8. Здание райисполкома, построенное в 1975 году. КБИАХМЗ НВ-1802.
9. Здание Кирилловского РК КПСС, построенное в начале 1970-х годов. КБИАХМЗ НВ-1791.
10. Строительство гостиницы и ресторана «Русь». Первый в городе башенный кран КБ-100. КБИАХМЗ НВ-1798.