

Министерство культуры Российской Федерации  
Федеральное государственное бюджетное учреждение культуры  
**«КИРИЛЛО-БЕЛОЗЕРСКИЙ ИСТОРИКО-АРХИТЕКТУРНЫЙ  
И ХУДОЖЕСТВЕННЫЙ МУЗЕЙ-ЗАПОВЕДНИК»**

Научная статья

**Анализ посещаемости**

**Кирилло-Белозерского музея-заповедника**

**за 2014–2021 годы**

**(без Музея фресок Дионисия)**

Л.Н. Корулина

Деятельность отдела по работе с посетителями направлена на популяризацию культурного и исторического наследия, музея и поддержание его имиджа, привлечение потенциальных посетителей, разработку и реализацию программ мероприятий с индивидуальными посетителями, в том числе с местным населением.

Каковы бы ни были приоритеты в развитии музейного учреждения, одним из главных показателей его состоятельности является посещаемость. Чем больше посетителей – потребителей услуг, предоставляемых музеем, тем эффективнее работа музейного коллектива.

Анализируя показатели работы с посетителями, можно сделать определенные выводы, способствующие изменению и совершенствованию существующих и внедрению новых форм музейной деятельности.

За долгие годы работы музея подготовлено огромное количество статистических отчетов и неоднократно проведен анализ различных показателей за отдельные временные периоды. Последний анализ посещаемости музея приведен в статье А.Н. Репиной за 2011–2013 годы. В тот период наблюдался рост посещаемости музея, который продолжился и в последующие годы. К 2019 году количество посетителей музея увеличилось по сравнению с 2014 годом почти на 20 тысяч человек и стало самым большим за последние годы (рис. 1).

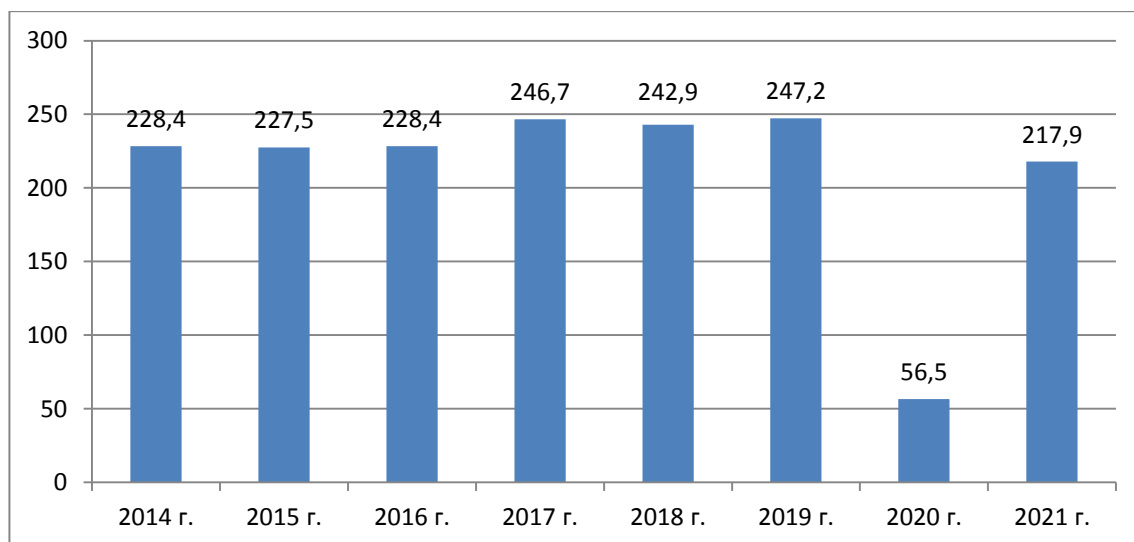


Рис. 1. Посещаемость Кирилло-Белозерского музея-заповедника за 2014–2021 гг. (тыс. чел.)

Начиная с марта 2020 года в связи со сложной эпидемиологической обстановкой из-за распространения новой коронавирусной инфекции музею пришлось вносить коррективы в свою работу, а наиболее значительные – в работу с посетителями. В этот сложный период из-за отсутствия возможности проводить живые мероприятия в привычном формате сотрудникам пришлось искать новые формы взаимодействия с публикой. Основные направления деятельности отдела по работе с посетителями –

экскурсионную и культурно-просветительную работу – пришлось сначала полностью перевести в онлайн-формат.

Уже во второй половине года привычные формы работы с посетителями постепенно были восстановлены, но в связи с сохранением ограничительных мер по COVID-2019: сокращение численности экскурсионных групп, ограничение работы с детской аудиторией и проведения массовых мероприятий, – произошло снижение показателей работы отдела. Количество посетителей экспозиций и выставок в музее в 2020 году составило 56,5 тысяч человек, что на 77% меньше по сравнению с предыдущим годом.

В 2021 году, несмотря на сохранение ограничительных мер, количество посетителей музея увеличилось в 3,8 раза и составило 217,9 тысяч человек, что всего лишь на 12% меньше самой высокой посещаемости 2019 года. Это объясняется увеличением числа отечественных туристов на фоне влияния короновирусных ограничений и последовавшего значительного снижения числа иностранных туристов, нестабильной политической обстановки в ряде стран, запрета на въезд/выезд российских туристов на некоторые популярные зарубежные курорты и, как следствие, повышением интереса у россиян к внутренним туристическим маршрутам.

Особое место среди факторов, оказывающих влияние на посещаемость, занимает сезонность, выступающая как важнейшая специфическая проблема. В странах Северного полушария с умеренным климатом основными («высокими») сезонами являются летний (июль – август) и зимний (январь – март). Кроме того, выделяются межсезонье (апрель – июнь, сентябрь) и «мертвый сезон» (октябрь – декабрь), при которых туристские потоки затухают и спрос снижается до минимума.

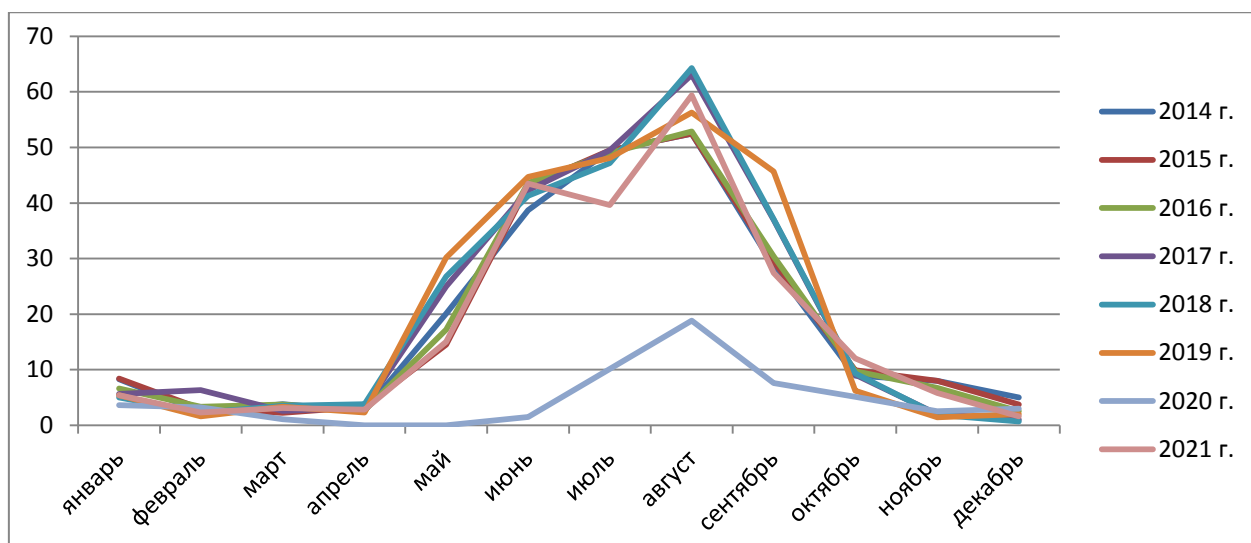


Рис. 2. Посещаемость Кирилло-Белозерского музея-заповедника за 2014–2021 гг. по месяцам (тыс. чел.)

Так, согласно статистическим данным, в музее на второй и третий квартал года, включающие в себя весенние и летние месяцы, приходится основной поток туристов и экскурсантов (до 90% от общего количества посетителей) (рис. 2). Это связано с теплоходным сезоном и с тем, что в летний период увеличивается число отдыхающих, отпуск которых приходится именно на это время года.

Посещаемость музеев складывается из количества индивидуальных посетителей и посетителей в составе экскурсионных групп. Доля индивидуальных посещений экспозиций и выставок в общей посещаемости всегда больше и составляет порядка 60%, но в последние два года в результате влияния коронавирусных ограничений произошло снижение и общей посещаемости, и доли экскурсионных групп в ней. В 2021 году количество экскурсионных посещений музея сократилось в три раза по сравнению с показателем 2019 года, а их доля в общей посещаемости упала до 16% (рис. 3).

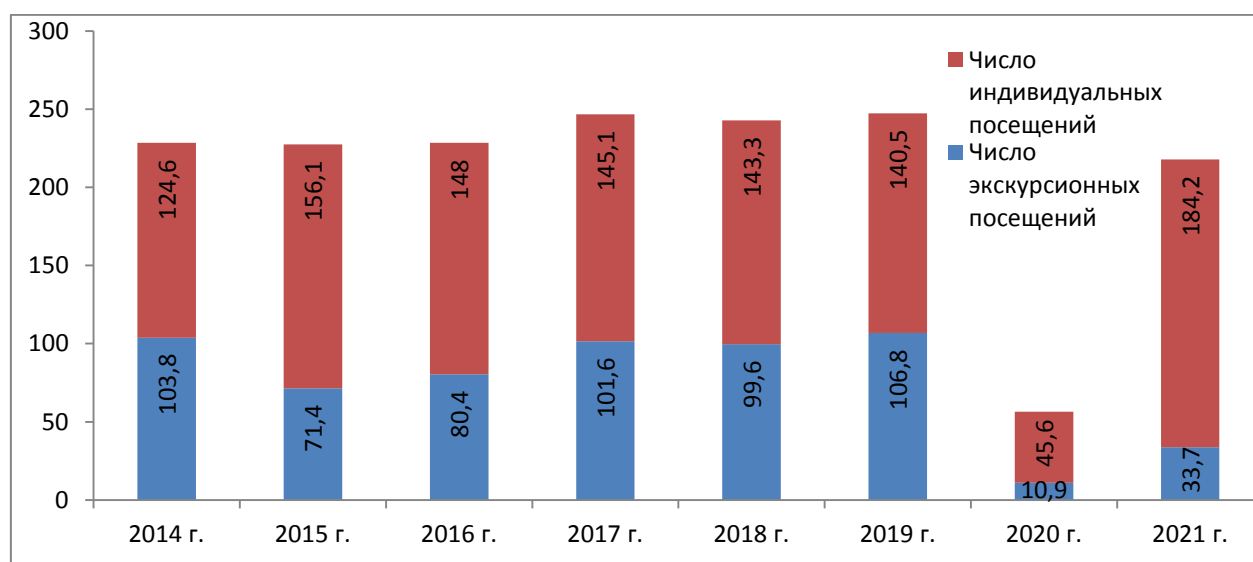


Рис. 3. Количество индивидуальных и экскурсионных посещений музея в 2014–2021 гг. (тыс. чел.)

В первую очередь данное уменьшение показателей связано с изменением доли теплоходных туристов в числе экскурсионных групп. В предыдущие годы она составляла 80–88% от всех экскурсионных посещений, и лишь в 2015 году уменьшилась до 70%, на треть сократилось количество теплоходных экскурсионных групп, что стало следствием финансового кризиса в России 2014–2015 годов, который привел к росту инфляции, снижению потребительского спроса, экономическому спаду, росту уровня бедности и снижению реальных доходов населения.

Еще большее снижение количества теплоходных туристов произошло в 2020 году в связи со сложной эпидемиологической обстановкой и ограничительными мерами по COVID-19 и составило 5%, а в 2021 году – 20% к уровню 2019 года. При этом количество прочих организованных туристов увеличилось на 20% к уровню того же года (рис. 4).

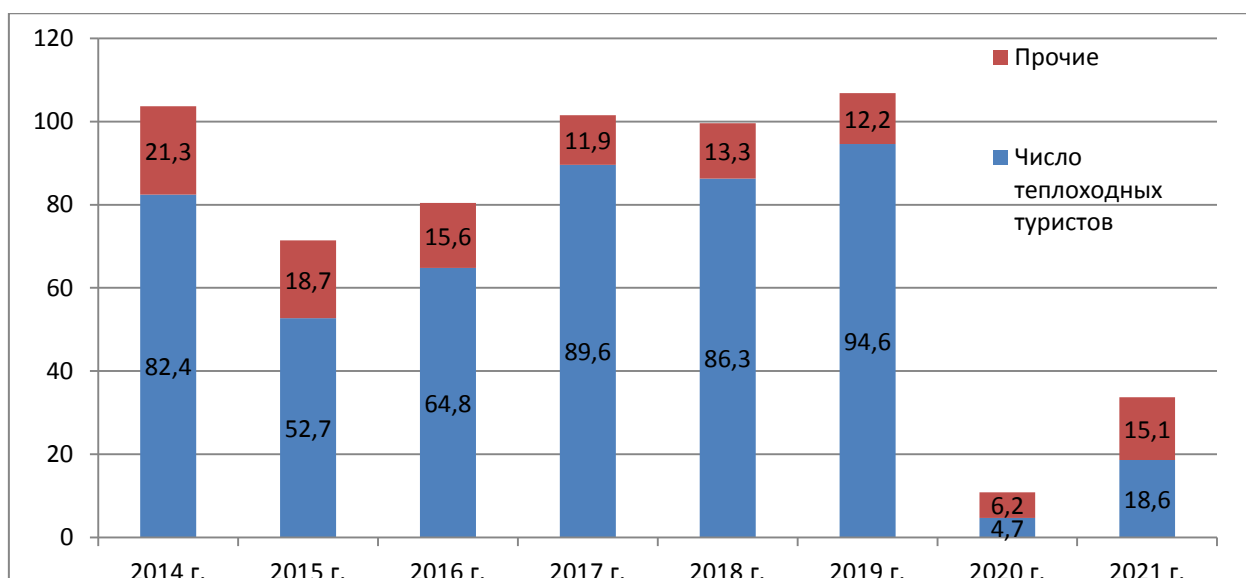


Рис. 4. Количество теплоходных и прочих организованных посетителей за 2014–2021 гг. (тыс. чел.)

Еще одной из причин резкого снижения числа экскурсионных посещений на фоне коронавирусных ограничений в 2020–2021 годах является практически полное отсутствие иностранных туристов. Если в предыдущие годы их доля в общей экскурсионной посещаемости составляла 70–77%, то в период пандемии упала практически до нуля. Такое же резкое, но не настолько сильное, снижение числа иностранных посетителей (на 50%) наблюдалось в 2015 году в период финансового кризиса, но в последующие годы показатель был не только восстановлен к уровню 2014 года, но и увеличен к 2019 году на 24% (рис. 5).

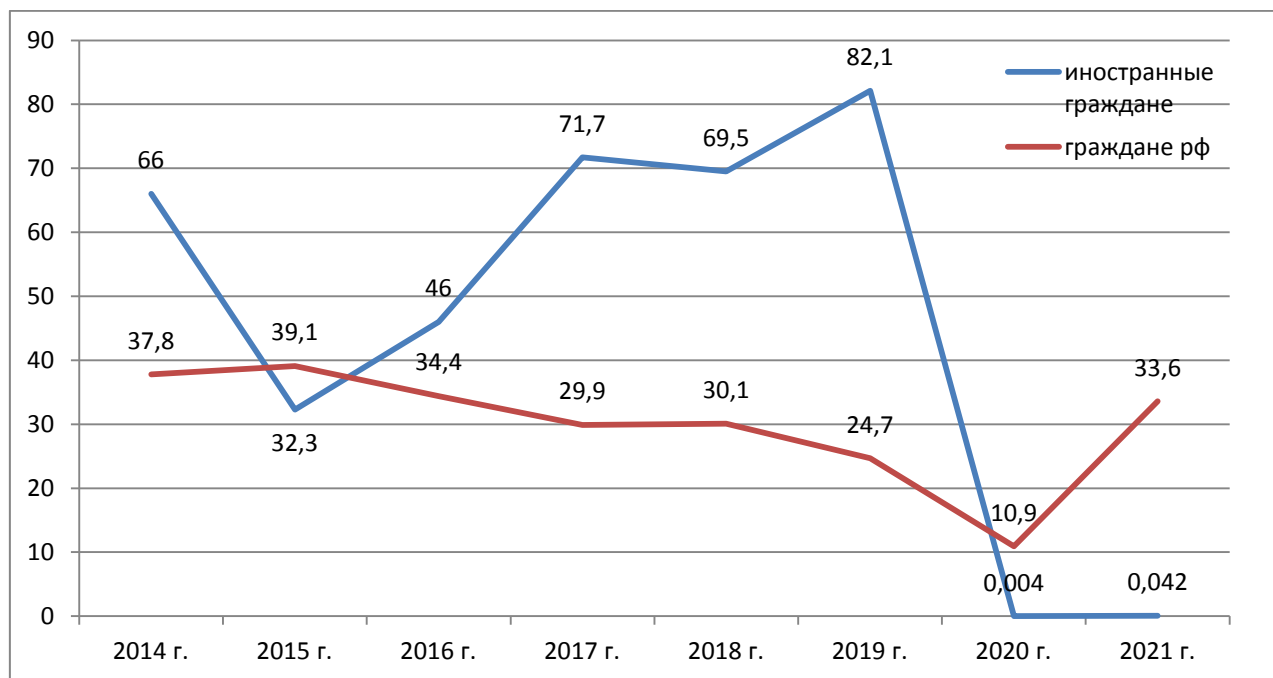


Рис. 5. Количество иностранных и отечественных посетителей музея за 2014–2021 гг. (тыс. чел.)

В 2015 году наблюдался незначительный рост числа экскурсионных посещений музея гражданами РФ, в последующие годы оно постепенно снижалось, и к 2019 году

уменьшилось на 37%. Подобная же ситуация наблюдалась и в 2021 году: при уменьшении количества иностранных граждан на экскурсиях увеличилось число групп отечественных туристов, которое достигло максимального показателя за последние пять лет, что опять же является последствием пандемии, закрытия границ, мер господдержки и продвижении в СМИ внутреннего туризма.

В соответствии с изменением числа организованных туристов менялась и экскурсионная нагрузка сотрудников музея. Максимальное количество экскурсий было проведено в 2019 году, минимальное – в кризисные 2015, 2020, 2021 годы (рис. 6).

Наибольшее количество экскурсионных часов (от 54 до 66%) выполняется сотрудниками отдела по работе с посетителями, от 27 до 33% – сотрудниками других отделов музея, и от 4 до 22% – внештатными экскурсоводами (рис. 7).



Рис. 6. Количество экскурсий, проведенное в музее за 2014–2021 гг. (в часах)

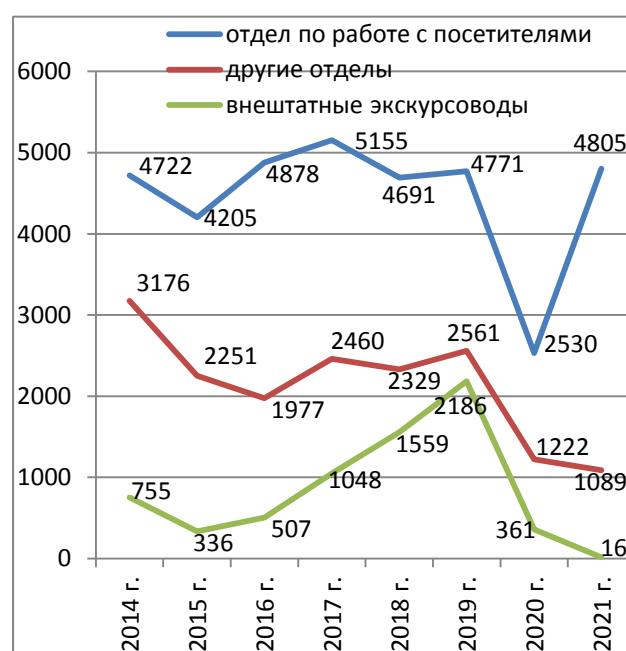


Рис. 7. Количество экскурсий, проведенное сотрудниками и внештатными экскурсоводами музея за 2014–2021 гг. (в часах)

В 2021 году экскурсионная норма сотрудниками отдела по работе с посетителями выполнена в количестве 4805 часов, что соответствует уровню 2019 года. Если учесть, что в этом году было в 3 раза меньше теплоходов, при этом с минимальной загрузкой, по сравнению с 2019 годом, то, следовательно, большинство часов было сделано при работе с индивидуальными туристами. За год для индивидуальных посетителей было проведено 785 (57%) экскурсий (7053 человек), из них 486 внеплановых (4140 человек). Для организованных групп (не считая теплоходных) было проведено 606 (43%) экскурсий (7354 человек).

Сотрудники отдела по работе с посетителями взяли на себя основную нагрузку по проведению экскурсий и старались как можно меньше отвлекать другие отделы от их

основной работы. При этом сотрудниками остальных отделов в этом году было выполнено 1089 часов, что составило 41% от уровня 2019 года. Внештатные экскурсоводы практически не были задействованы.

В период так называемого межсезонья музей активизирует работу с местным населением, в современных условиях ему приходится конкурировать со сферой досуга; растить своего посетителя необходимо с самых юных лет. Для этого составляются планы совместной деятельности с учреждениями города и района в рамках культурно-просветительных музейных программ, участниками которых в 2014–2019 годах стали от 18 до 31,5 тысяч человек (рис. 8).

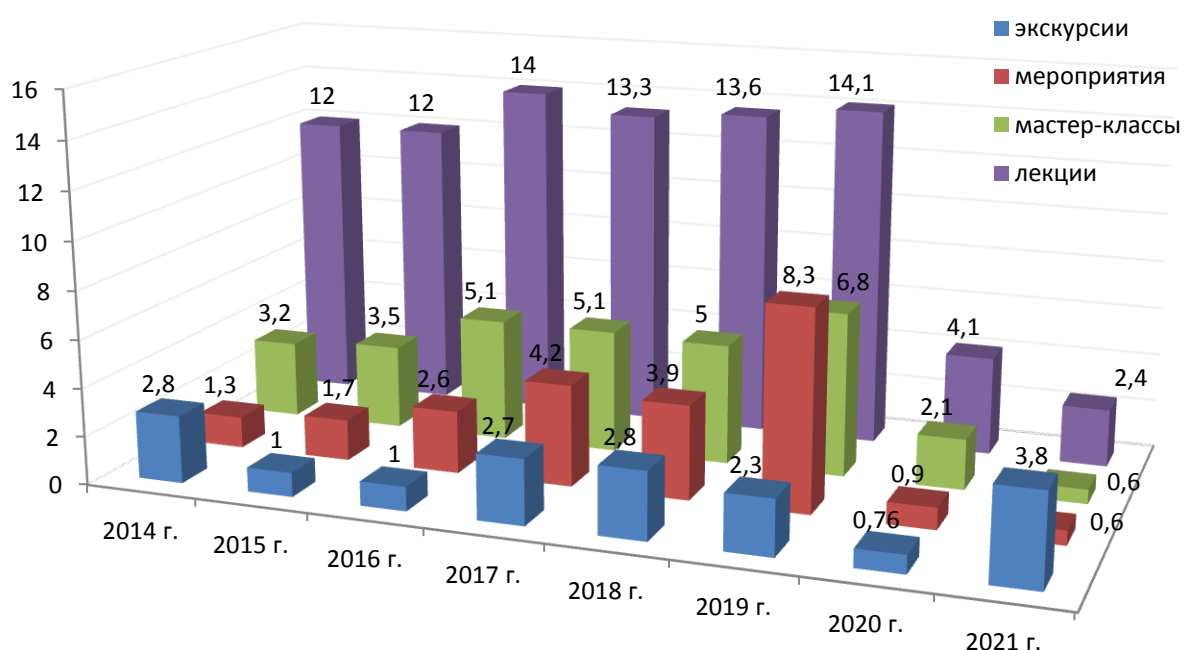


Рис. 8. Количество посетителей программных мероприятий музея за 2014–2021 гг. (тыс. чел.)

С марта 2020 года в связи со сложной эпидемиологической обстановкой практически полностью была остановлена или велась в ограниченном режиме работа по реализации девяти музейных просветительных программ «Музей и школа», «Выездной музей», «Музей – Вологодчине», «Старшее поколение», «Знакомьтесь, музей!», «Твердыня Государева», «Ура! У нас каникулы!», «Мы вместе», «В музей всей семьей». Для сохранения контакта с аудиторией и продолжения просветительной работы среди детей в рамках реализуемых отделом музейных программ были сформированы пакеты видеороликов разной тематики и по разным возрастным категориям, и были заключены лицензионные договоры на использование их с образовательными учреждениями города, района и области.

Сотрудниками было освоено новое направление в работе – создание контента для сети Интернет: подготовка, съемка и монтаж видеосюжетов. Но в связи с сохранением ограничительных мер по COVID-19 в 2021 году произошло снижение показателей работы по просветительным программам в 4 раза по сравнению с показателями 2019 года.

Продолжилась работа по проведению творческих конкурсов в рамках создания условий для творческой самореализации граждан: конкурс рисунков, конкурс видеопрезентаций, интернет-викторина, фотоконкурс. Проведены мероприятия в рамках акций и праздничных программ, проектов «Малыши в музее», «Кадеты в музее Е.Н. Преображенского», «Мы – коллекционеры» и другие. По-прежнему пользовались популярностью среди жителей города программа «День рождения в музее» и ежегодное мероприятие «Выпускной в музее».

Нужно отметить, что, несмотря на переход работы частично в виртуальное пространство, вся деятельность музея по-прежнему строится на сохранении и развитии сложившихся музейных традиций, адаптируясь к новым условиям. Но в современной ситуации прогнозы по распространению коронавирусной инфекции и обострение международной политической ситуации не дают надежд на скорое восстановление прежней структуры туристического потока.



## Список литературы

1. Лебедева Ю.А. Работа музея в графиках в 2004–2009 гг. // Вестник Кирилло-Белозерского историко-архитектурного и художественного музея-заповедника. – Выпуск № 16 КБИАХМЗ, 2009. – [Электронный ресурс] URL: <http://www.kirmuseum.ru/issue/guide/detail.php?ID=3273> (дата обращения 15.02.2022)
2. Репина А.Н. Анализ посещаемости Кирилло-Белозерского музея-заповедника за 2011–2013 годы. [Электронный ресурс] URL: <http://www.kirmuseum.ru/issue/article.php?ID=184289> (дата обращения 15.02.2022)
3. Русина А.Н., Карпычева О.В., Якимова Е.А., Лихман Д.А. Перспективы развития внутреннего туризма в современных условиях // Экономика, предпринимательство и право. – 2021. – Том 11. – № 10. – С. 2343–2356. – DOI: [10.18334/epp.11.10.113741](https://doi.org/10.18334/epp.11.10.113741).
4. Смирнова С.Н. Музей и посетитель // Вестник Кирилло-Белозерского историко-архитектурного и художественного музея-заповедника. – Выпуск № 5 КБИАХМЗ, 2004. – [Электронный ресурс] URL: <http://www.kirmuseum.ru/issue/guide/detail.php?ID=2910> (дата обращения 15.02.2022)

Корулина Любовь Николаевна,  
заведующий отделом по работе с посетителями,  
Кирилло-Белозерский историко-архитектурный  
и художественный музей-заповедник  
e-mail: [l.korulina@kirmuseum.org](mailto:l.korulina@kirmuseum.org)