

Министерство культуры Российской Федерации  
Федеральное государственное бюджетное учреждение культуры  
**«КИРИЛЛО-БЕЛОЗЕРСКИЙ ИСТОРИКО-АРХИТЕКТУРНЫЙ  
И ХУДОЖЕСТВЕННЫЙ МУЗЕЙ-ЗАПОВЕДНИК»**

Научно-популярная статья

**«Кот Заморский»**

К.В. Гусарина

В Кирилло-Белозерском музее хранится коллекция деревянных расписных предметов второй половины XIX – начала XX веков, происходящих из крестьянской среды. Известно, что росписью украшали, как правило, выносные парадные праздничные предметы: прялки, сани, дуги. С середины XIX века, когда начали строить избы с печами, топящимися «по-белому», зажиточные крестьяне стали нанимать мастеров для росписи интерьеров и мебели. В музее хранятся столетние расписные кухонные двухъярусные шкафы-поставцы, небольшие навесные шкафчики, длинные и высокие двусторонние шкафы - заборки, которые отделяли «середу» или кухню от парадной части избы. Есть даже целый интерьер из деревни Займищи Талицкого поселения Кирилловского района, который был расписан в 1883 году.

Исследователи выяснили, что в нашем крае росписи выполнялись костромскими профессиональными мастерами – «отходниками». Но в талицкой округе были и свои местные художники – «красиля», как их называли в народе.

Народные живописцы, как правило, работали в свободно-кистевой манере. Обычно по красно-коричневому или оранжевому фону мастера писали пышные «розаны» – стилизованные розы. Их изображали или собранными в букет, построенный по ярусам, или писали отдельные цветы на коротких веточках с зелёными листочками (фото 1).



Фото 1. Роспись заборки (фрагмент). XIX век

Иногда растительные композиции дополняли надписями, изображениями птиц и животных. Особой популярностью пользовался лев. Его можно встретить на филёнках шкафа, входных дверях, на боковых поверхностях шкафов-поставцов, кроме того, львов изображали на сундуках, прялках, дугах.

Образ встречается в культуре разных стран. Почти всегда лев символизирует доблесть, храбрость, силу и власть. Как символы власти изображения львов входили в феодальную геральдику. Перекочевав на Русь, образ льва стал весьма популярен. Его

изображения можно увидеть в декоре Владимиро-Суздальских храмов, резьбе жилых домов Поволжья, росписях Севера XIX — начала XX веков, скульптуре, прикладном искусстве, вышивке.

В народных русских росписях львов изображали стоящими на задних лапах, с поднятыми передними, а также стоящими или лежащими в геральдической композиции по сторонам «древа» или цветов в вазоне.

В наших росписях львы имеют сказочный вид. В экспозиции «Народное искусство Белозерья» представлена входная дверь из деревни Займищи Талицкого поселения Кирилловского района. Изображенный на ней лев обращен к зрителю. У него выразительная, почти человеческая личина, большие глаза, косматая грива вокруг головы, хвост с пышной кисточкой на конце игриво загнут (фото 2).



Фото 2. Входная дверь с изображением льва (фрагмент). Начало XX века

Часто львов изображали с раскрытой пастью, с высунутым языком, что визуализировало рев льва и указывало на хищный характер зверя. Таким лев изображен на створке шкафа из музейной коллекции (фото 3).



Фото 2. Роспись створки шкафа. XIX век.

Как правило, изображения подписаны. Иногда это «ЛевЪ» с буквой «ять» на конце, а иногда – «Кот Заморский», что, по сути, правильно (фото 4).

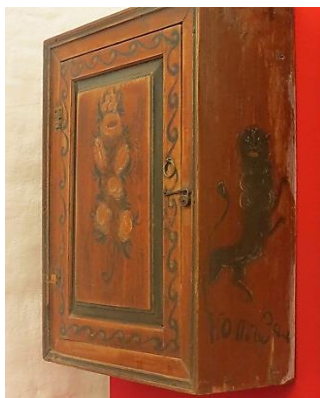


Фото 4. Роспись створки шкафа. XIX век.

Откуда же тянется «львиный след» в наших росписях и почему же так любимы народом были эти могучие хищники? Конечно, для наших широт лев – экзотическое животное. Вживую народные художники вряд ли его видели, разве что на ярмарках, где ради потехи показывали диковинных зверей и птиц. Но изображения льва мастера могли увидеть в произведениях церковного искусства: в иконописи, храмовых росписях, иллюстрациях церковных книг, лубочных картинках. Львы, обладавшие от природы силой, храбростью, в житиях святых, притчах, сказках наделялись человеческими качествами: мудростью, кротостью, добротой, преданностью человеку. К примеру, 4 марта празднуется день памяти Преподобного Герасима Иорданского. В житии рассказывается о его дружбе со львом: «Однажды шел он по Иорданской пустыне и встретил льва, показывавшего ему свою ногу, опухшую от вонзившегося шипа. Лев кротко глядел на старца и, не умея выразить свою просьбу словами, умолял об исцелении своим смиренным видом. Старец, видя льва в такой беде, сел, взял ногу зверя и вытащил из нее шип. Он хорошо очистил рану и обвязал платком. Исцеленный лев с тех пор не покидал старца, а ходил за ним, как ученик, так что святой Герасим дивился уму и кротости зверя» (фото 5).



Фото 5. Преподобный Герасим Иорданский. Музей «Коломенское». Начало XVIII века. Изображение из книги Н.И. Комашко «Русская икона XVIII века» /

Всё это сделало образ льва основным символическим стражем миропорядка, правды, справедливости. В народном понимании лев призван был оберегать избу и домочадцев от всего плохого, подобно верному сторожевому псу. А может быть, вложив в работу всю душу, мастер действительно передавал своему льву волшебную силу?

Изображение льва, как правило, появляется на мыслимой границе. Входная дверь – граница между чужим и своим. Боковина шкафа – граница между чистой половиной избы и середой. Львов очень часто писали на концах праздничных выездных дуг (фото 6). Здесь так же границы – граница между чужим миром и частицей собственного хозяйства – санями или повозкой, где оберегаемые домочадцы отправляются или в свадебный поезд, или на масленичное катание в санях, что так же являлось частью подготовки к главному событию в семье – свадьбе.



Фото 6. Праздничные сани, дуги. XIX век.

Можно найти изображения льва и на других произведениях из коллекции народного искусства музея. Так, два очень симпатичных розовых льва вышиты на конце тонкого батистового полотенца, которому более 200 лет (фото 7). Они застыли под кроной развесистого дерева с яркими цветами. Правда, полотенце относится к другому пласту русской культуры. Скорей всего, оно выполнено или в барской усадьбе, или девичьем монастыре.



Фото 7. Полотенце. XIX век. (?)

Произведения народных художников, выполненные просто: несколькими мазками одного цвета, легкими штрихами – подкупают своей выразительностью. Сразу хочется иметь у себя в доме такого волшебного сильного защитника, грозного и одновременно доброго.

Гусарина Ксения Валерьевна  
экскурсовод I категории отдела по работе с посетителями  
Кирилло-Белозерский историко-архитектурный  
и художественный музей-заповедник  
e-mail: [gusarinaksenya@mail.ru](mailto:gusarinaksenya@mail.ru)