



# Над Русью облака

Выставка  
Евгения  
Борисовича  
Молева

Каталог выставки  
25.09.20 - 13.12.20



КИРИЛЛО-БЕЛОЗЕРСКИЙ ИСТОРИКО-АРХИТЕКТУРНЫЙ  
И ХУДОЖЕСТВЕННЫЙ МУЗЕЙ-ЗАПОВЕДНИК

КИРИЛЛОВ  
— 2020 —

**Генеральный директор Кирилло-Белозерского  
музея-заповедника**

*М.Н. Шаромазов*

**Составитель каталога**

*Ю.А. Лебедева, М.В. Есаков, А.В. Веденина*

**Макет каталога**

*М.В. Есаков*

**Экспозиционная группа**

*Ю.А. Лебедева, Н.С. Круглова, М.В. Есаков, Ю.В. Степина  
Е.В. Карандеева, А.В. Веденина*

Кирилло-Белозерский историко-архитектурный  
и художественный музей-заповедник

# Над Русью облака

ЕВГЕНИЙ  
МОЛЕВ

КАТАЛОГ ВЫСТАВКИ  
25.09.2020- 13.12.2020



В конференц-зале Кирилло-Белозерского музея-заповедника открылась выставка вологодского живописца, члена Союза художников России Евгения Борисовича Молева «Над Русью облака». Своё название она получила по одноименной картине, представленной в выставочном зале музея.

Евгений Борисович родился девятого июня 1956 года в Костроме. С 1964 года постоянно живет и работает в Вологде. Учился в Московском художественно-промышленном училище им. М.И. Калинина по специальности ковроткачество. Преподавал в Вологодской детской художественной школе, работал художником-оформителем на ГПЗ-23, разрабатывал образцы игрушек из дерева и пластмассы для производства на Вологодской фабрике игрушек, в Вологодских художественно-производственных мастерских Художественного фонда СССР. Оформил Музей МВД Вологодской области, Музей Вологодского педагогического института, выполнил гобелен для музея льна в Грязовце, композицию с гобеленом для Вологодской областной детской больницы. Сегодня любимый жанр мастера – лирический натурный пейзаж, он продолжает традиции пейзажа «золотого века» русской культуры – второй половины XIX столетия.

Участвует в художественных выставках с 1979 года. Свои персональные выставки художник устраивает не часто, к каждой разрабатывает концепцию, тщательно отбирая свои работы. Первая персональная выставка Евгения Молева, посвященная 40-летию со дня рождения открылась в 1996 году в Вологодском государственном историко-архитектурном и художественном музее-заповеднике. Через пять лет в Вологодской областной картинной галерее – вторая, под названием «Пейзажи Евгения Молева». В 2004 году у живописца состоялись сразу две выставки в музейно-творческом центре «Дом Корбакова» и в Управлении ФСБ по Вологодской области. В 2006, 2011, 2016 годах юбилейные выставки Евгения Борисовича были организованы в Вологодской областной картинной галерее.



Произведения художника находятся в коллекциях Архангельского государственного музейного объединения «Художественная культура Русского Севера», Вологодской областной картинной галереи, Вологодского государственного историко-архитектурного музея-заповедника, Вятского художественного музея им. В.М. и А.М. Васнецовых, Мемориального музея-усадьбы художника Н.А. Ярошенко г. Кисловодска, Тотемского музейного объединения, Картинной галереи Е.М. Лунина в Череповце, в частных собраниях в России и за рубежом. В собрании Кирилло-Белозерского музея-заповедника хранятся две картины Евгения Молева – «Скоро ледоход» и «Весна. Михайло-Архангельский монастырь в Великом Устюге». Работы поступили из Вологодского регионального отделения Союза художников России в 2011 году.

Художник много путешествует, пишет на пленэрах вологодские, архангельские, ярославские пейзажи. На его полотнах – Соловецкий, Спасо-Прилуцкий, Кирилло-Белозерский, Горицкий, Павло-Обнорский монастыри, виды Вологодского кремля, храмы, северные деревни, любимые уголки Вологды, Тотьмы, Великого Устюга, Каргополя и других городов.

За сорок лет активной творческой работы Евгением Молевым написано более тысячи живописных произведений. В своих работах художник старается запечатлеть уходящее прошлое, сохранить родную северную красоту для будущих поколений. Он пишет возвышенно, его работы обращены к вечному, рассчитаны на долгое всматривание и сопереживание. В живописи Евгений Молев использует насыщенные цветовые гаммы. Искусствоведы отмечают, что художник сумел найти свой язык и стиль. На основе натуральных этюдов живописцем было создано несколько серий крупных панорамных архитектурных видовых и ландшафтных пейзажей, которые сегодня стали редкими в российском изобразительном искусстве. Таковы его работы «Зимнее солнце. Кирилло-Белозерский монастырь» (2007), «Вербное воскресенье» (2008), «На Северных рубежах. Спасо-Преображенский Соловецкий монастырь» (2009), «Вечерняя заря (Из цикла «Лес и

вода»)» (2010), «Солнечный февраль. Кремлевская площадь в Вологде» (2012), «Вечерний свет. Тотьма» (2016) и другие.

Несколько раз художник участвовал во Всероссийских пейзажных пле-нэрах в Музее-усадьбе выдающихся художников В.М. и А.М. Васнецовых в селе Рябово Кировской области. Так родились этюды окрестностей и серия «На родине Васнецовых в Рябово».

В 2009 году в творчестве живописца появляются работы, посвященные достопримечательностям Крыма: «Инкерман. Развалины средневековой крепости Каламита под Севастополем», «Балаклава. Крым», «Мыс Фиолент. Крым», «Бахчисарай. Чуфут-Кале» и другие.

На выставке представлено около 40 работ, созданных за последние 16 лет. Это не только большеформатные картины, но и небольшие этюдные произведения, как из личной коллекции художника, так и из собрания музея. Посетители музея смогут увидеть знакомые виды Кирилло-Белозерского монастыря, а также архитектурные памятники и окрестности Великого Устюга, Тотьмы, Каргополя, Ярославля, интерьеры храмов, пейзажи. Это первая персональная выставка Евгения Молева в стенах Кирилло-Белозерского музея-заповедника.

1



**1. Золотая осень в Кирилло-Белозерском монастыре, 2011**

ДВП, масло  
100,0х120,0 см

2



**2. Купола Великого Устюга, 2011**

ДВП, масло  
100,0х122,0 см



3



**3. Придел всех святых. Домовая церковь храмоздателя Никифора Ревякина в церкви Вознесения (1648) в Великом Устюге, 2017**

Холст, масло  
100,0х65,0 см

4



**4. К Богородице, 2017**

Холст, масло  
100,0х70,0 см



5



6



**5. Церковь Дмитрия Солунского в Верхней Уфтьюге (1785). Фрагмент интерьера, 2015**  
Холст, масло  
65,0x100,0 см

**6. Зимний пейзаж. Каргополь.**  
Этюд, 2009  
Холст, масло  
30,0x60,0 см

7



8



**7. Интерьер церкви Ильи Пророка в Ярославле, 2017**  
Холст, масло  
65,0x100,0 см

**8. Церковь Вознесения (1648) в Великом Устюге. Фрагмент, 2017**  
ДВП, масло  
45,5x75,0 см



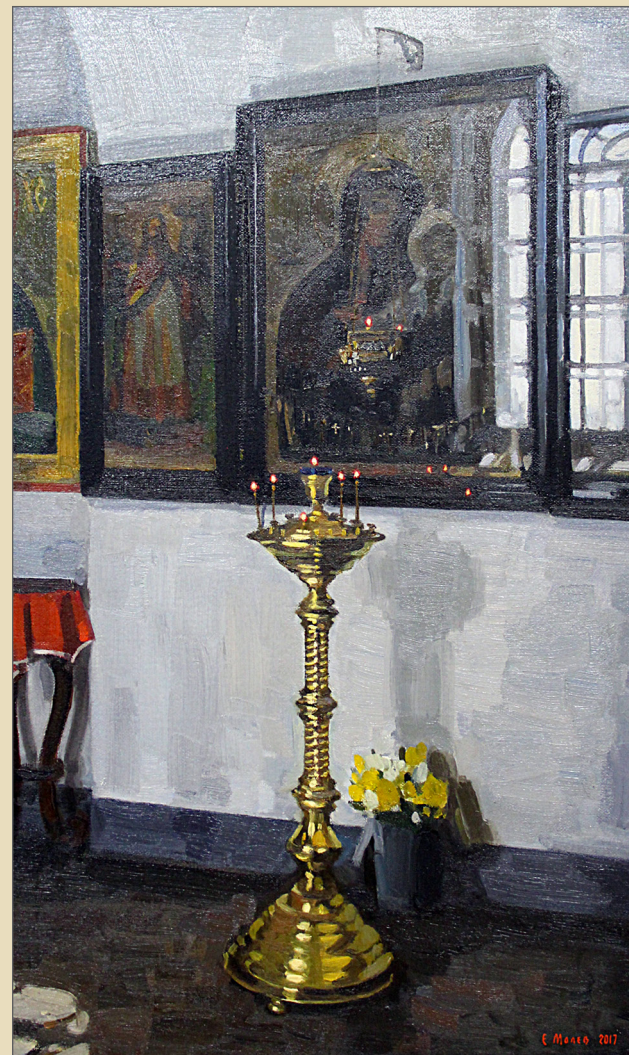
9



**9. Крестный ход. Церковь Симеона Столпника в Великом Устюге, 2018**

Холст, масло  
72,0x56,5 см

10



**10. Прокопьевский собор. Фрагмент интерьера, 2017**

ДВП, масло  
100,0x61,0 см



11



12



**11. Скоро ледоход. Этюд, 2009**

Холст, масло

39,7x60 см

КБИАХМ КП-27478 / МЖ-331

**12. Весна. Михайло-Архангельский монастырь в Великом Устюге, 2009**

Холст, масло / 35,2x50,2 см

КБИАХМ КП-27477 / МЖ-330

13



14



**13. В храме, 2016**

Холст, масло

55,0x75,0 см

**14. В Обители. Владимирская надвратная церковь в Михайло-Архангельском монастыре в Великом Устюге. Этюд, 2017**

Картон, масло

34,5x49,5 см



15



16



**15. Снежный февраль. В окрестностях Спасо-Суморина монастыря в Тотьме. Этюд, 2015**  
Холст, масло  
35,0x65,0 см

**16. Зима в монастыре. Этюд, 2015**  
Холст, масло  
35,0x65,0 см

17



**17. Вечное. Церковь Стефана Великопермского (кладбищенская) в Великом Устюге. Этюд, 2017**  
Картон, масло  
34,5x49,5 см



18



19



**18. Над Русью облака, 2020**

Холст, масло  
95,0x145,0 см

**19. Снежная туча. Осень в Кирилло-Белозерском монастыре. Этюд, 2010**

Картон, масло  
50,4x70,4 см

20

20



21



**20. Март. Проселок. Этюд, 2015**

Картон, масло  
32,5x49,5 см

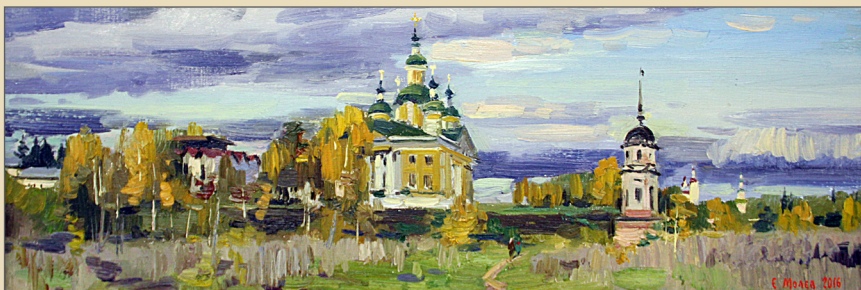
**21. Ледоход. Великий Устюг. Этюд, 2018**

Картон, масло  
28,5x49,7 см

21



22



23



**22. Осенний свет. Спасо-Суморин монастырь в Тотьме. Этюд, 2016**  
Холст, масло  
24,0x70,0 см

**23. Солнечный февраль. В окрестностях Тотьмы. Этюд, 2015**  
Холст, масло  
24,0x70,0 см

22

24



25



**24. Февраль. В окрестностях Тотьмы. Этюд, 2015**  
Холст, масло  
24,0x70,0 см

**25. В предзакатный час, 2011**  
Холст, масло  
40,0x120,0 см

23

26



27



**26. Октябрьский переулок в Великом Устюге. Этюд, 2004**  
Холст, масло  
18,0x55,0 см

**27. Над Тотьмой радуга, 2016**  
Холст, масло  
50,0x120,0 см

24

28



29



**28. Проливные дожди. Усть-Печенга, 2012**  
Холст, масло  
45,0x120,0 см

**29. Осень. Павло-Обнорский монастырь. Этюд, 2008**  
Холст, масло  
20,0x55,4 см

25



30



31



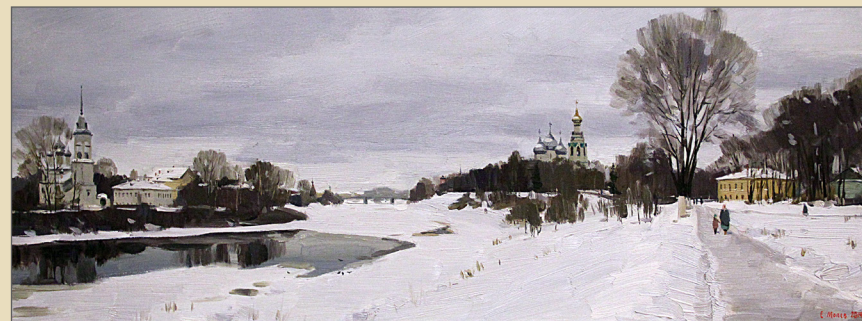
**30. Троицкий Гледенский монастырь.  
Близ Великого Устюга, 2004**  
Холст, масло  
40,0x120,0 см

**31. Набережная в Устюге.  
Ледоход, 2018**  
Холст, масло  
45,0x120,0 см

32



33



**32. Дымковская слобода. Этюд, 2004**  
Холст, масло  
18,0x65,0 см

**33. Декабрь. Оттепель, 2014**  
Холст, масло  
45,0x120,0 см



34



35



**34. Вечер в Кумзере. Этюд, 2015**

Холст, масло  
50,0x70,0 см

**35. Озеро, 2015**

Холст, масло  
80,0x100,0 см

36



**36. Лесной ручей. Этюд, 2017**

Холст на картоне, масло  
49,8x35,2 см



37



**37. Крещенский сочельник, 2016**

ДВП, масло  
90,0x122,0 см



38



39

**38. К вечеру. Солнечный февраль.**

Этюд, 2015  
Картон, масло  
32,5x49,5 см

**39. В обители. Золотая осень.**

Этюд, 2016  
Картон, масло  
35,0x50,0 см

СПИСОК РАБОТ,  
ПРЕДСТАВЛЕННЫХ НА ВЫСТАВКЕ

**1. Октябрьский переулоч в Великом Устюге. Этюд, 2004**  
Холст, масло  
18,0×55,0 см

**2. Дымковская слобода. Этюд, 2004**  
Холст, масл  
18,0×65,0 см

**3. Троицкий Гledenский монастырь близ Великого Устюга, 2004**  
Холст, масло  
40,0×120,0 см

**4. Осень. Павло-Обнорский монастырь. Этюд, 2008**  
Холст, масло  
20,0×55,4 см

**5. Скоро ледоход. Этюд, 2009**  
Холст, масло  
39,7×60 см

**6. Весна. Михайло-Архангельский монастырь в Великом Устюге, 2009**  
Холст, масло  
35,2×50,2 см

**7. Зимний пейзаж. Каргополь Этюд, 2009**  
Холст, масло  
30,0×60,0 см

**8. Снежная туча. Осень в Кирилло-Белозерском монастыре. Этюд, 2010**  
Картон, масло  
50,4×70,4 см

**9. Предзакатный час, 2011**  
Холст, масло  
40,0×120,0 см

**10. Купола Великого Устюга, 2011**  
ДВП, масло  
100,0×122,0 см

**11. Золотая осень в Кирилло-Белозерском монастыре, 2011**  
ДВП, масло  
100,0×120,0 см

**12. Пролитные дожди. Усть-Печенга, 2012**  
Холст, масло  
45,0×120,0 см

**13. Декабрь. Оттепель, 2014**  
Холст, масло  
45,0×120,0 см

**14. К вечеру. Солнечный февраль. Этюд, 2015**  
Картон, масло  
32,5×49,5 см

**15. Март. Проселок. Этюд, 2015**  
Картон, масло  
32,5×49,5 см

**16. Вечер в Кумзере. Этюд, 2015**  
Холст, масло  
50,0×70,0 см

**17. Февраль. В окрестностях Тотмы. Этюд, 2015**  
Холст, масло  
24,0×70,0 см

**18. Солнечный февраль. В окрестностях Тотмы. Этюд, 2015**  
Холст, масло  
24,0×70,0 см

**19. Зима в монастыре. Этюд, 2015**  
Холст, масло  
35,0×65,0 см

**20. Снежный февраль. В окрестностях Спасо-Суморина монастыря в Тотме. Этюд, 2015**  
Холст, масло  
35,0×65,0 см

**21. Озеро, 2015**  
Холст, масло  
80,0×100,0 см

**22. Церковь Дмитрия Солунского в Верхней Уфтьюге (1785). Фрагмент интерьера, 2015**  
Холст, масло  
65,0×100,0 см

**23. В храме, 2016**  
Холст, масло  
55,0×75,0 см

**24. Осенний свет. Спасо-Суморин монастырь в Тотме. Этюд, 2016**  
Холст, масло  
24,0×70,0 см

**25. Над Тотмой радуга, 2016**  
Холст, масло  
50,0×120,0 см

**26. В обители. Золотая осень. Этюд, 2016**  
Картон, масло  
35,0×50,0 см

**27. Крещенский сочельник, 2016**  
ДВП, масло  
90,0×122,0 см

**28. К Богородице, 2017**  
Холст, масло  
100,0×70,0 см



29. В Обители. Владимирская надвратная церковь в Михайло-Архангельском монастыре в Великом Устюге. Этюд, 2017  
Картон, масло / 34,5×49,5 см

30. Вечное. Церковь Стефана Великопермского (кладбищенская) в Великом Устюге. Этюд, 2017  
Картон, масло  
34,5×49,5 см

31. Придел всех святых. Домовая церковь храмоздателя Никифора Ревякина в церкви Вознесения (1648) в Великом Устюге, 2017  
Холст, масло / 100,0×65,0 см

32. Прокопьевский собор. Фрагмент интерьера, 2017  
ДВП, масло  
100,0×61,0 см

33. Лесной ручей. Этюд, 2017  
Холст на картоне, масло  
49,8×35,2 см

34. Церковь Вознесения (1648) в Великом Устюге.  
Фрагмент, 2017  
ДВП, масло  
45,5×75,0 см

35. Интерьер церкви Ильи Пророка в Ярославле, 2017  
Холст, масло  
65,0×100,0 см

36. Крестный ход. Церковь Симеона Столпника в Великом Устюге, 2018  
Холст, масло  
72,0×56,5 см

37. Ледоход. Великий Устюг. Этюд, 2018  
Картон, масло  
28,5×49,7 см

38. Набережная в Устюге. Ледоход, 2018  
Холст, масло  
45,0×120,0 см

39. Над Русью облака, 2020  
Холст, масло  
95,0×145,0 см



Открытие выставки «Над Русью облака». 25 сентября 2020







**Генеральный директор Кирилло-Белозерского  
музея-заповедника**  
*М.Н. Шаромазов*

**Составитель каталога**  
*Ю.А. Лебедева, М.В. Есаков, А.В. Веденина*

**Макет каталога**  
*М.В. Есаков*

**Экспозиционная группа**  
*Ю.А. Лебедева, Н.С. Круглова, М.В. Есаков, Ю.В. Степина  
Е.В. Карандеева, А.В. Веденина*

Кирилло-Белозерский историко-архитектурный  
и художественный музей-заповедник





КИРИЛЛО-БЕЛОЗЕРСКИЙ ИСТОРИКО-АРХИТЕКТУРНЫЙ  
И ХУДОЖЕСТВЕННЫЙ МУЗЕЙ-ЗАПОВЕДНИК