



МИХАИЛ КОПЬЁВ

ПУТЬ К КАРТИНЕ

КАТАЛОГ ВЫСТАВКИ
СЕНТЯБРЬ 2020 – ЯНВАРЬ 2021



КИРИЛЛО-БЕЛОЗЕРСКИЙ ИСТОРИКО-АРХИТЕКТУРНЫЙ
И ХУДОЖЕСТВЕННЫЙ МУЗЕЙ-ЗАПОВЕДНИК

КИРИЛЛОВ
— 2020 —

Генеральный директор Кирилло-Белозерского
музея-заповедника
М.Н. Шаромазов

Составитель каталога
Ю.А. Лебедева, М.В. Есаков, А.В. Веденина

Макет каталога
М.В. Есаков

Экспозиционная группа
*Ю.А. Лебедева, Н.С. Круглова, М.В. Есаков, Ю.В. Степина
Е.В. Карандеева, А.В. Веденина*

Кирилло-Белозерский историко-архитектурный
и художественный музей-заповедник

2020

МИХАИЛ КОПЬЁВ

ПУТЬ
К КАРТИНЕ

КАТАЛОГ ВЫСТАВКИ
СЕНТЯБРЬ 2020 – ЯНВАРЬ 2021



Копьёв Михаил Васильевич родился 13 мая 1947 года в городе Уфе (Башкирия). Учился и преподавал в Уфимском государственном институте искусств (1973–1978). В 1979 году проходил стажировку в Художественной Академии им. И.Е. Репина. С 1986 года жил и работал в Вологде. Скончался 19 августа 2017 года.

Член Союза художников России с 1980 года.

Заслуженный художник Российской Федерации (1999).

Доцент кафедры архитектуры и градостроительства ВОГТУ.

Лауреат Государственной премии Вологодской области по изобразительному искусству и архитектуре (2006).

Кавалер Ордена Дружбы (2008).

Награждён Золотой медалью Союза художников России (2009), знаком «За заслуги перед Вологдой» (2017).

Награждён Золотой медалью Союза художников России «За выдающийся вклад в изобразительное искусство России» (2017, медаль им. В. Сурикова).

Дипломант: Всероссийской художественной выставки «Россия» (Киров, 1999; Новгород, 2009), Комиссии по наследию композитора В.А. Гаврилина (Санкт-Петербург, 2001), выставки «Российский Север» (Вологда, 2003; Архангельск, 2015), Российской Академии Художеств (2006).

С 1972 года участвовал в областных, региональных, всероссийских и международных выставках. Произведения художника экспонировались на многочисленных персональных выставках в России и за рубежом: в Германии, Люксембурге, Болгарии, Франции и других странах. Автор идеи проекта «Русская эмиграция: люди и судьбы» (2001–2005).

Картины художника приобретались в Министерстве культуры Башкирии, и СССР, а также Министерством Культуры Люксембурга.

Произведения художника находятся в Вологодской областной картинной галерее, Череповецком художественном музее; в музеях городов Вологодской области: Кадникова, Сокола, Тотьмы, Устюжны, Харовска, Кириллова, а также в Уфимском художественном музее им. М.В. Нестерова, Кисловодском музее-усадьбе им. А.Н. Ярошенко, Мордовском республиканском музее изобразительных искусств им. С.Д. Эрьзи.

В Москве работы художника можно увидеть в Центральном государственном музее современной истории, Государственном литературном музее им. В. Даля, Театральном музее им. А. Бахрушина, Доме-музее им. Н.В. Гоголя, Библиотеке-Фонде «Русское Зарубежье», Российском Фонде Культуры, музее и общественном центре им. А. Сахарова.

Большая часть картин находятся в частных галереях (Австрия, ЮАР) и коллекциях многих городов России, а также за рубежом: во Франции, Германии, Бельгии, Люксембурге, Англии, Израиле, США и ЮАР.

Копьёв Михаил Васильевич – художник яркого и многогранного дарования: живописец, график, карикатурист. Художник работал в жанрах сюжетной и портретной живописи. За свою творческую деятельность им созданы циклы живописных и графических произведений: «Евангельские и духовные сюжеты» (1990–2016), «Посвящение Первой Мировой» (2004–2014), «Современники» (1990–2016). По мнению искусствоведа Л.С. Сосниной, «пожалуй, ни один вологодский художник не обладает таким широким спектром тем, которые разрабатывает в своём творчестве Михаил Копьёв».

Цикл живописных произведений «Евангельские и духовные сюжеты» экспонировался как художественно-просветительский проект в районных музеях Вологодской области: Кадников, Тотма (2007), Кирилло-Белозерский музей-заповедник (2010), Сокол (2012), Москва (2004, 2015). В разное время о его творчестве написаны статьи доктором искусствоведения, член-корреспондентом РАХ М.Н. Соколовым (Москва), искусствоведом Л.С. Сосниной (Вологда), В.А. Кечемайкиной (Санкт-Петербург), Натали Беккер (Люксембург). Одни из критиков определяют творческий метод художника как «фантастический реализм», другие называют его неоромантиком и идеалистом, но все сходятся в одном: Копьёв – художник, тонко чувствующий своё время и заинтересованно реагирующий на его проблемы, философ, интеллектуал и эстет.

Участие художника в жизни города Вологды многообразно. На протяжении ряда лет Михаил Копьёв был членом прихода церкви Николы во Владычной слободе, он безвозмездно выполнил для храма иконописные работы. Портрет композитора В.А. Гаврилина, написанный художником, стал символом Международного Гаврилинского фестиваля в Вологде,

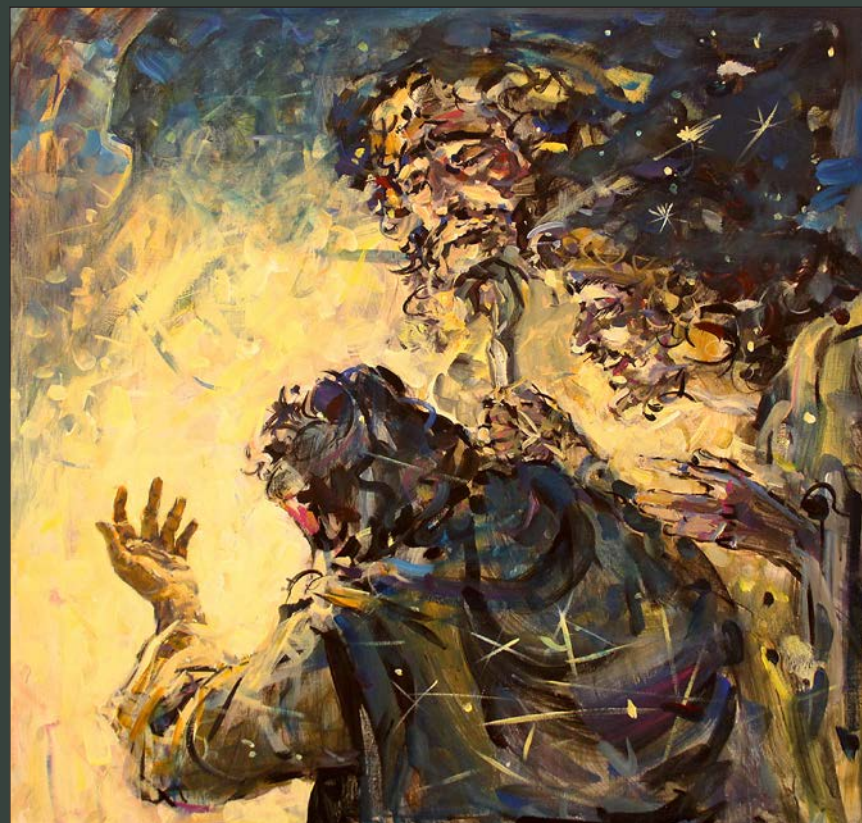
портрет поэта Николая Рубцова – самым востребованным в интернет-пространстве. М.В. Копьёв является автором и разработчиком известных в Вологде и за пределами области брендов – Дед Мороз, «Серебряная роса», товарный знак Молочного комбината. Картины художника использовались как иллюстрации книг вологодских, мордовских и московских авторов, в различных журналах Вологды и Москвы. В 2012 году М.В. Копьёв выполнил графические портреты выдающихся деятелей науки и культуры Вологодчины в рамках проекта Газпрома «Имена Вологодчины»: это писатели К. Батюшков, В. Гиляровский, Н. Рубцов, В. Белов, В. Шаламов, путешественники Владимир Атласов, Семён Дежнёв, Иван Кусков, авиаконструктор С. Ильюшин. Несколько лет М.В. Копьёв преподавал в Вологодском Политехническом Университете в должности профессора. В 2004 году студией «Новая идея» снят фильм «Михаил Копьёв. Мастер-класс» (режиссёр М.И. Резцов – Лауреат Государственной премии). Фильм используется как учебный в Вологде, Уфе, Люксембурге, Метц (Франция). Фильм неоднократно демонстрировался по телеканалу «Русский Север». Ученики М.В. Копьёва работают архитекторами в Вологде, имеют практику преподавания на юге Китая.

Международная выставочная деятельность М.В. Копьёва тесно связана с Люксембургом и Францией (1999–2008). По приглашению Министерства культуры Люксембурга прошли четыре персональные выставки в этой стране.

М.В. Копьёв – автор и создатель социокультурного проекта «Русская эмиграция люди и судьбы» (2001–2005), сделанного во Франции, который включает в себя портреты потомков русской эмиграции «первой волны». В 2004 году художник передал эти портреты в Библиотеку-Фонд «Русское Зарубежье» и Российский Фонд Культуры в Москве.



1. «... и се, Ангелы приступили и служили ему».
Евангелие от Матфея. Глава IV. 2016
Холст, акрил
100,0х110,0 см



2. Поклонение пастухов. 2011
Холст, акрил
100,0х100,0 см



3. Христос в пути. 2010
Холст, акрил
80,0х100,0 см



4. Буря на Тибериадском море.
Евангелие от Матфея. Глава VIII. 2007
Холст, акрил
107,0х130,0 см



5. У пересечения дорог. Эскиз. 1992

Картон, масло
52,0x48,0 см



6. Христос в пути. 2015

Холст, акрил
100,0x120,0 см



7. Преображение Господне. 2010

Холст, акрил
145,0х98,0 см



8. Распятие. 2010

Холст, акрил
120,0х90,0 см



9. Фисгармония. 2016

Холст, акрил
96,0x116,0 см



10. Пророк Елисей, получающий мантию от пророка Илии. 2015

Холст, акрил
100,0x80,0 см



11. Спящие. 2014

Холст, акрил
95,0x115,0 см



12. Пророк Иеремия, оплакивающий Израиль. 2015

Холст, акрил
100,0x80,0 см



13. Пророк Иона, выброшенный на берег китом. 2015

Холст, акрил
90,0x80,0 см



14. Сотворенный мир

Холст, акрил
110,0x140,0 см



15. После молитвы. Левий Матфей. 2010

Холст, акрил
90,0x140,0 см



16. Там, где кончается бой. 2008
Холст, акрил
100,0х140,0 см



17. Записки из неизданного
Холст, акрил
70,0х90,0 см



18. Святогор (неоконченная). 2017
Холст, акрил
70,0х90,0 см



19. В тени дерева. Микула Селянинович. 2011
Холст, акрил
90,0x140,0 см



20. Умирающий кентавр. 1991
ДВП, масло
64,0x83,0 см



21. Земля Ханаан. 2017
Холст, акрил
100,0x80,0 см



22. Прогулка короля. 2007

Холст, масло
50,0х60,0 см



23. Хан Батый. 2010

Холст, акрил
100,0х100,0 см



24. Уходящие в память. 2003

Холст, масло

98,5x78,5 см

Из коллекции Е.М. Лунина



25. Смотрящий битве вслед. 1997

Холст, масло

120,0x106 см

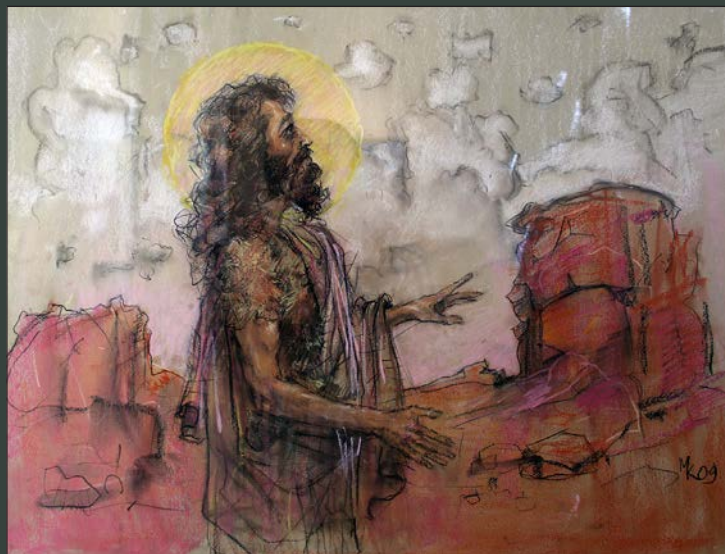
Из коллекции Е.М. Лунина



26. Пушкин. 1998
Холст, акрил
100,0х100,0 см
Из коллекции Е.М. Лунина



27. Осень
ДВП, масло
76,0х55,0 см



28. Иоанн Предтеча. Эскиз. 2010
Бумага, пастель
50,0х65,0 см



29. Эскиз
Смешанная техника
21,0х29,7 см



30. Мальвы
Холст, акрил
85,0х56,0 см



31. Уральские горы. 1975
Бумага, акварель, фломастер
50,0x72,0 см



32. Облака
Бумага, акварель
52,0x72,0 см



33. Этюд. 2015
Бумага, акварель
42,0x30,0 см



34. Этюд
Бумага, акварель
42,0x29,7 см



35. Этюд
Бумага, акварель
32,0x40,0 см

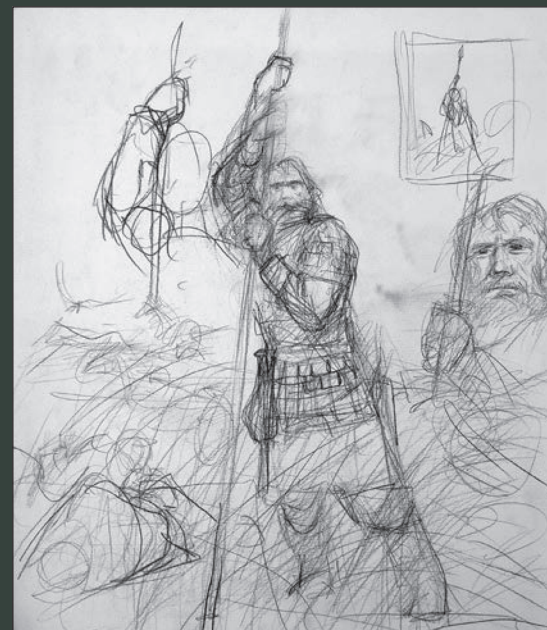


36. Этюд
Бумага, акварель
29,7x21,0 см



37. Эскиз к работе
Бумага, карандаш
42,0x59,4 см

38. Единоборцы. Куликово поле. Эскиз. 1988
Бумага, карандаш
70,0x65,0 см



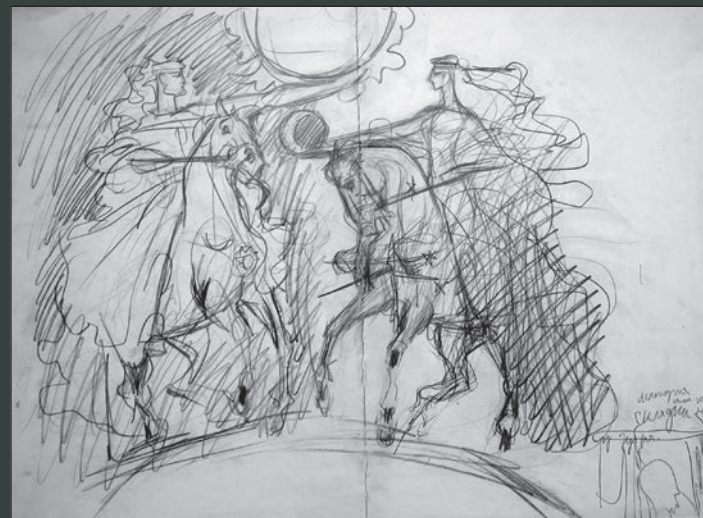
39. Эскиз к работе
Бумага, карандаш
21,0x29,7 см

40. Эскиз к работе
Бумага, карандаш
21,0x29,7 см



41. Распутин в пути. Эскиз. 2008

Бумага, пастель, карандаш
70,0x65,0 см



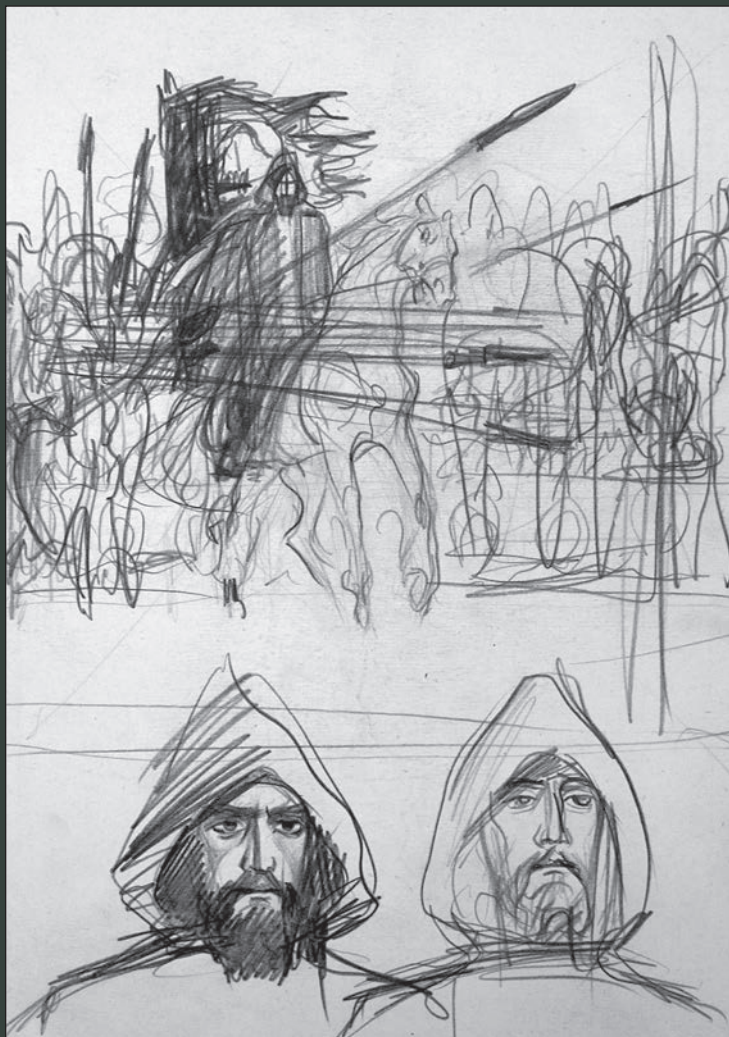
42. Эскиз к работе

Бумага, карандаш
50,0x72,0 см

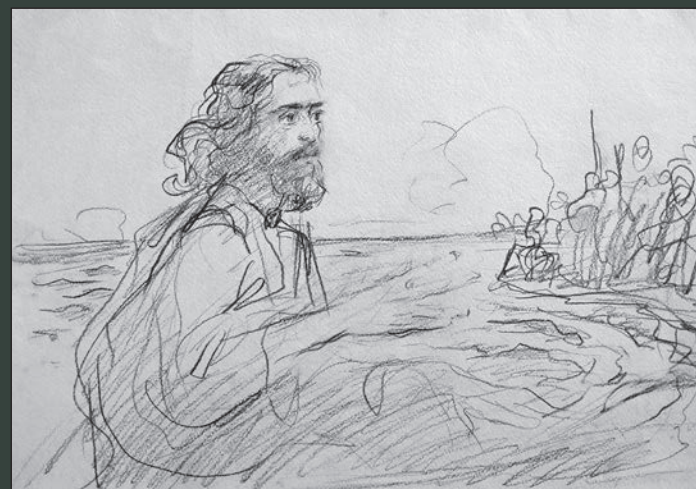


43. Эскиз к работе

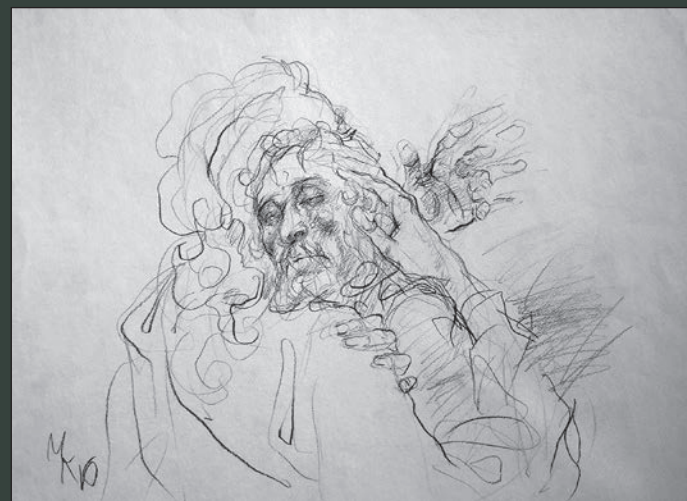
Бумага, карандаш
50,0x72,0 см



44. Эскиз к работе
Бумага, карандаш
29,7x21,0 см



45. Эскиз к работе
Бумага, карандаш
29,7x42,0 см



46. Эскиз к работе
Бумага, карандаш
29,7x42,0 см



47. Эскиз к работе
Бумага, карандаш
42,0x29,7 см



48. Эскиз к работе
Бумага, карандаш
42,0x59,0 см



49. Эскиз к работе
Бумага, карандаш
21,0x29,7 см



50. Стрелки. Эскиз. 2010
Бумага, карандаш
72,0x55,0 см

51. Эскиз к работе
Бумага, карандаш
21,0x29,7 см

52. Эскиз к работе
Бумага, карандаш
29,7x42,0 см

СПИСОК РАБОТ, ПРЕДСТАВЛЕННЫХ НА ВЫСТАВКЕ

ЖИВОПИСЬ

Возвращение стада. 2000 Холст, масло 40,0×50,0 см КБИАХМ КП-27480 МЖ-333	Преображение Господне. 2010 Холст, акрил 145,0×98,0 см	Пророк Иеремия, оплакивающий Израиль. 2015 Холст, акрил / 100,0×80,0 см
Уходящие в память. 2003 Холст, масло 98,5×78,5 см Из коллекции Е.М. Лунина	Распятие. 2010 Холст, акрил 120,0×90,0 см	Пророк Елисей, получающий мантию от пророка Илии. 2015 Холст, акрил / 90,0×70,0 см
Смотрящий битве вслед. 1997 Холст, масло 120,0×160,0 см Из коллекции Е.М. Лунина	Христос в пути. 2010 Холст, акрил 80,0×100,0 см	Фисгармония. 2016 Холст, акрил 96,0×116,0 см
Пушкин. 1997 Холст, акрил 100,0×100,0 см Из коллекции Е.М. Лунина	Хан Батый. 2010 Холст, акрил 100,0×100,0 см	«... и се, Ангелы приступили и служили ему». Евангелие от Матфея. Глава IV. 2016 Холст, акрил / 100,0×110,0 см
Умирающий кентавр. 1991 ДВП, масло 64,0×83,0 см	После молитвы. Левий Матфей. 2010 Холст, акрил 90,0×140,0 см	Земля Ханаан. 2017 Холст, акрил 100,0×80,0 см
У пересечения дорог (эскиз). 1992 Картон, масло 52,0×48,0 см	Поклонение пастухов. 2011 Холст, акрил 100,0×100,0 см	Святогор (неоконченная). 2017 Холст, акрил 70,0×90,0 см
Прогулка короля. 2007 Холст, масло 50,0×60,0 см	В тени дерева. Микула Селянинович. 2011 Холст, акрил / 90,0×140,0 см	Записки из неизданного Холст, акрил 70,0×90,0 см
Буря на Тибериадском море. Евангелие от Матфея. Глава VIII. 2007 Холст, акрил / 107,0×130,0 см	Спящие. 2014 Холст, акрил 95,0×115,0 см	Сотворенный мир Холст, акрил 110,0×140, 0 см
Там, где кончается бой. 2008 Холст, акрил 100,0×140, 0 см	Христос в пути. 2015 Холст, акрил 100,0×120,0 см	Мальвы Холст, акрил 85,0×56,0 см
	Пророк Иона, выброшенный на берег китом. 2015 Холст, акрил / 90,0×80,0 см	Осень ДВП, масло 76,0×55,0 см

ГРАФИКА

Пума. 2011 Бумага, пастель 44,9×58,5 см КБИАХМ КП-27481 Г-921	Распятие (эскиз). 2010 Бумага, пастель 63,0×55,0 см	Эскизы, этюды к работам Бумага, карандаш, ручка 42,0×59,4 см; 29,7×42,0 см; 21,0×29,7 см
Волк. 2011 Бумага, пастель 47,0×55,5 см КБИАХМ КП-27482 Г-922	Гусляр (эскиз). 2012 Бумага, карандаш 45,0×60,0 см	Эскизы к работам Бумага, карандаш, ручка 29,7×42,0 см; 21,0×29,7 см; 15,0×10,5 см
Уральские горы. 1975 Бумага, акварель, фломастер 50,0×72,0 см	Летописцы (эскиз). 2015 Бумага, карандаш 38,0×50,0 см	Эскизы, этюды к работам Бумага, карандаш, ручка, акварель 42,0×59,4 см; 29,7×42,0 см; 21,0×29,7 см
Единоборцы. Куликово поле (эскиз). 1988 Бумага, карандаш 70,0×65,0 см	Этюд. 2015 Бумага, акварель 42,0×30,0 см	Эскизы, этюды к работам Бумага, карандаш, ручка, акварель 42,0×59,4 см; 29,7×42,0 см; 21,0×29,7 см
Облака. 1992 Бумага, акварель 52,0×72,0 см	Этюд Бумага, акварель 32,0×40,0 см	Эскизы, этюды к работам Бумага, карандаш, ручка, акварель 42,0×59,4 см; 29,7×42,0 см; 21,0×29,7 см
У пересечения дорог (эскиз). 1992 Бумага, карандаш 70,0×65,0 см	Эскиз Бумага, карандаш 50,0×72,0 см	Эскизы, этюды к работам Бумага, карандаш, ручка, акварель 42,0×59,4 см; 29,7×42,0 см; 21,0×29,7 см
Распутин в пути (эскиз). 2008 Бумага, пастель, карандаш 70,0×65,0 см	Эскиз к работе Бумага, карандаш 50,0×65,0 см	
Иоанн Предтеча (эскиз). 2010 Бумага, пастель 50,0×65,0 см	Эскизы к работам Бумага, карандаш, ручка 29,7×42,0 см; 21,0×29,7 см	
Левий Матфей после молитвы (эскиз). 2010 Бумага, пастель 54,0×72,0 см	Эскизы, этюды к работам Бумага, карандаш, ручка 42,0×59,4 см; 29,7×42,0 см; 21,0×29,7 см	

МИХАИЛ КОПЬЁВ

ПУТЬ
К КАРТИНЕ

КАТАЛОГ ВЫСТАВКИ
СЕНТЯБРЬ 2020 – ЯНВАРЬ 2021



КИРИЛЛО-БЕЛОЗЕРСКИЙ ИСТОРИКО-АРХИТЕКТУРНЫЙ
И ХУДОЖЕСТВЕННЫЙ МУЗЕЙ-ЗАПОВЕДНИК

КИРИЛЛОВ
— 2020 —

**Генеральный директор Кирилло-Белозерского
музея-заповедника**
М.Н. Шаромазов

Составитель каталога
Ю.А. Лебедева, М.В. Есаков, А.В. Веденина

Макет каталога
М.В. Есаков

Экспозиционная группа
*Ю.А. Лебедева, Н.С. Круглова, М.В. Есаков, Ю.В. Степина
Е.В. Карандеева, А.В. Веденина*

Кирилло-Белозерский историко-архитектурный
и художественный музей-заповедник

2020



КИРИЛЛО-БЕЛОЗЕРСКИЙ ИСТОРИКО-АРХИТЕКТУРНЫЙ
И ХУДОЖЕСТВЕННЫЙ МУЗЕЙ-ЗАПОВЕДНИК