

Министерство культуры Российской Федерации
Федеральное государственное бюджетное учреждение культуры
**«КИРИЛЛО-БЕЛОЗЕРСКИЙ ИСТОРИКО-АРХИТЕКТУРНЫЙ
И ХУДОЖЕСТВЕННЫЙ МУЗЕЙ-ЗАПОВЕДНИК»**

Научно-популярная статья

Образ петуха в русской народной культуре

И.А. Кузнецова

Петух – один из распространенных образов народной культуры. Он давно и прочно вошёл в фольклор многих народов мира; его почитали как солнечную птицу, «глашатая Солнца».



Фото 1. Полотенце.
Начало XX века

У славян петух символизирует Перуна и связывается с огнём и молниями. По преданию, Перун, спускаясь на землю и гуляя по белому свету, оборачивался петухом и своим громозвучным пением возвещал об очередной победе над демоническими силами. Недаром в народе до сих пор существует поверье, что ранним утром, с первым криком петуха разбегается вся нечисть, имеющая власть и силу по ночам. Поэтому петуха почитали как оберег, как символ солнца, защиты. Крик петуха пробуждает ото сна, а пробуждение, по мнению христиан, должно напоминать верующим о Страшном суде и всеобщем воскрешении мёртвых. По крику петуха крестьяне определяли время: «первые петухи – полночь, «вторые» – до зари, «третьи» – рассвет (заря). Отсюда появились выражения «до третьих

петухов», «встать с петухами», «проспать петухов».

В русских ремёслах образ этой птицы как оберега чаще всего использовали в вышивках на одежде, скатертях, рушниках, полотенцах. Рушниками украшали самый нарядный угол в избе. Встречая дорогих гостей, подносили на полотенце хлеб и соль. Этот древний обычай дошел и до наших дней. И теперь особо важным гостям подносят «хлеб-соль» также на расшитом полотенце. Яркий образец такой вышивки – на полотенце из коллекции «Народные ткани» Кирилло-Белозерского музея-заповедника (фото 1). На нем изображение петуха присутствует многократно: в качестве элементов различных орнаментов и как центральный образ рисунка. Для вышивки рушников использовали нити красных, белых цветов, а позднее стали добавлять зеленые, желтые, синие.



Фото 2. Кокошник.
Конец XVIII – начало XIX века

С криком петуха связывалось немало русских народных примет и поверий: «Если петух поет раньше обычного, то предвещает этим летом ненастье, а зимой – оттепель», «Петух поет днем под окнами – к гостям». По преданиям, древние предки использовали петуха, особенно чёрного цвета, в качестве жертвы при обрядах и гаданиях. Кровь

жертвенного петуха считалась лучшим средством для смягчения гнева домового. При переходе в новое жилище крестьянин пускал в избу петуха с курицей и дожидался, кто из них первый пропоет (или прокудахчет) «на новоселье». Если петух, то главой в доме будет муж, а если курица, то верховодить будет жена.

Замужние крестьянки любили носить красивые головные уборы – кокошники. Термин «кокошь» в древности обозначал петуха и курицу. Надевая кокошник, женщина символически отдавала себя под защиту бога грозы. В настоящее время в Кирилло-Белозерском музее-заповеднике хранится более 20 предметов с таким названием. Они поступали в музей в различное время: с момента его основания, в 1924 году, по 2010-е годы. Кокошник, представленный на фото, изготовлен в конце XVIII – начале XIX века (фото 2).

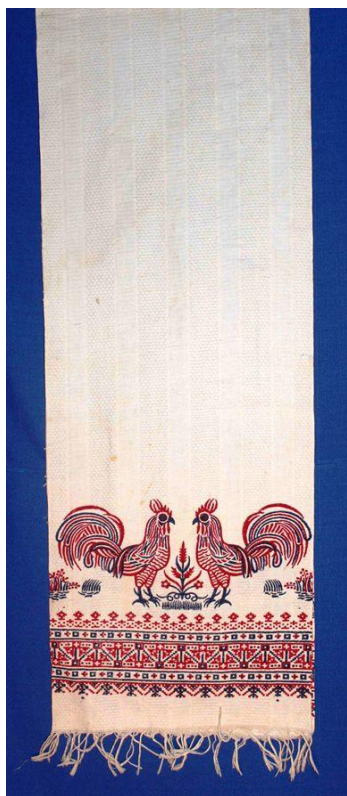


Фото 3. Полотенце.
Первая половина XX века

Петух являлся и символом хорошего семьянина, внимательного и заботливого мужа. Его часто вышивали на свадебных рушниках, полотенцах, которые десятками готовили и дарили к свадьбе. Две птицы с направленными навстречу другу другу головами, изображаемые на вышивке, предвещали молодоженам счастливую семейную жизнь. Крылья у птиц опущены. Это означает, что они готовы осесть и создать семью (фото 3).

Среди древнейших символов славян изображение петуха почти не встречается в рисунках и резьбе. Зато позднее, уже в христианские времена, эта птица становится любимым символом наших далеких предков. Петуха и курицу древние связывали с плодородием, упоминали в обрядовых и свадебных песнях крестьянки и часто повторяли на пряничных досках. Печатный пряник славен своим неповторимым вкусом и ароматами меда, букета пряностей в составе сухих духов, всевозможных фруктово-ягодных начинок, неповторимыми рисунками растений, животных, птиц. Так, на одном из участков формочной поверхности набоечной пряничной доски начала XX века из собрания Кирилло-Белозерского музея-заповедника изображен петух



Фото 4. Доска пряничная.
Начало XX века

(фото 4). Сладкие петушки на палочках раздавали на праздниках детям. Съеденный петушок защищал малышей от болезней и сглаза.



Фото 5. Фигурка "Петушок".
1925–1929

В последние столетия образ петуха стал очень популярным в народных ремёслах. В виде петуха делают кувшины и солонки, сажают изображающую его фигурку на различную утварь и, конечно же, его рисуют. Во многих видах росписи можно встретить эту красивую птицу. В нашем музее есть интересная фигурка «Петушок» 30-х годов прошлого столетия (гжель) (фото 5).

Много изображений петушка можно встретить в глиняных народных игрушках и игрушках-свистульках. В коллекции «Керамика»

музея-заповедника тоже имеется несколько таких игрушек-свистулек, ставших частью музейного фонда в различные временные периоды (фото 6).

Петух недаром любим в народе. Он символизирует солнце, является вестником света, утренней зари. Он хозяин дома, символ очага, достатка, олицетворяет мужское начало. Петух является символом возрождения жизни. Он очень красив, всегда вызывает позитивные эмоции. Это удивительная птица, образ которой прочно закрепился в русской культуре.



Фото 6. Свистулька "Петушок".
1980-е

Список литературы

1. Любимов Л. Искусство Древней Руси. М.: Просвещение, 1974, – с. 91.
2. Иллюстрированный мифологический словарь, СПб., Северо-Запад, 1994, – с. 39.
3. Каменева Е. Как петух попал на полотенце. М.: Малыш, 1980, – сс. 21–22.
4. Журнал. Ярмарка мастеров. Птицы в славянской обережной вышивке [Электронный ресурс]. URL: <https://www.livemaster.ru/topic/2082303-ptitsy-v-slavyanskoj-oberezhnoj-vyshivke> (дата обращения 20.01.2021)
5. Путеводитель. Русские ремесла. Петух [Электронный ресурс] URL: <https://russianarts.online/70458-petux/> (дата обращения 20.01.2021)

Кузнецова Ирина Анатольевна,
Экскурсовод (гид) 1 категории
отдела по работе с посетителями
Кирилло-Белозерского историко-архитектурного
и художественного музея-заповедника
e-mail: museum@kirmuseum.org