



КАТАЛОГ  
ВЫСТАВКИ

28.08.19 – 13.10.19

Трапезная  
палата

95-летие Кирилло-Белозерского музея-заповедника

1924  
2019



КИРИЛЛО-БЕЛОЗЕРСКИЙ ИСТОРИКО-АРХИТЕКТУРНЫЙ  
И ХУДОЖЕСТВЕННЫЙ МУЗЕЙ-ЗАПОВЕДНИК

КИРИЛЛОВ

— 2019 —

Генеральный директор Кирилло-Белозерского  
музея-заповедника

*М.Н. Шаромазов*

Автор вступительной статьи

*А.Н. Каликина*

Составитель каталога

*А.Н. Каликина*

Макет каталога

*М.В. Есаков*

Экспозиционная группа

*Ю.А. Лебедева, Н.С. Круглова, М.В. Есаков,  
Е.В. Карандеева, М.М. Шаромазова, А.В. Веденина*

Кирилло-Белозерский историко-архитектурный  
и художественный музей-заповедник



95-ЛЕТИЕ  
КИРИЛЛО - БЕЛОЗЕРСКОГО  
МУЗЕЯ - ЗАПОВЕДНИКА

КАТАЛОГ ВЫСТАВКИ  
28.08.19 - 13.10.19

2019

## 95-ЛЕТИЕ КИРИЛЛО-БЕЛОЗЕРСКОГО МУЗЕЯ-ЗАПОВЕДНИКА

В 2019 году Кирилло-Белозерский историко-архитектурный и художественный музей-заповедник отмечает 95-летний юбилей. Открытый в 1924 году в стенах бывшего Кирилло-Белозерского монастыря, в настоящее время это один из крупнейших музеев-заповедников страны и один из самых известных в России и за ее пределами.

Первая постоянная экспозиция музея была открыта в 1929 году в помещениях Трапезной палаты. Состояла она из семи разделов и давала представление о колонизации края и истории монастыря. Основная экспозиция работала круглый год, а в летнее время для осмотра открывались еще несколько памятников. В 1930 году Главполитпросвет РСФСР принял постановление «О музеях и политпросветработе», в котором подчеркивалось, что основой всей работы музеев должна стать политико-просветительная работа. Ведущим методом экспозиционной работы стала тематическая экспозиция, а главным критерием оценки экспозиционной деятельности – ее политическое содержание. В 1931 году в Кирилловском музее началась реорганизация с целью усиления в нем антирелигиозных моментов. Одновременно к 1 мая того же года была построена выставка краеведческих материалов по Кирилловскому району. Сведения для нее предоставили почти все районные организации. Новая историческая выставка «Эксплуататорская и контрреволюционная роль Кирилло-Белозерского монастыря», построенная в 1934 году, носила уже явно идеологический характер. Через два года, по решению бюро райкома КПСС, её дополнили материалами о жизни и быте крестьян при крепостном строе. Кроме постоянной экспозиции в крепостной стене XVII века открыли выставку «Монастырская тюрьма». В 1937 году на основе выставки в Трапезной палате построили «целостную экспозицию на основе марксистско-ленинского учения об общественно-экономических формациях». Она включила в себя и отдел

социалистического строительства. В 1938 году под настойчивым давлением местных властей в церкви Кирилла появилась антирелигиозная выставка.

В годы Великой Отечественной войны музей не закрывался, но в декабре 1941 года свернули постоянную экспозицию, а на ее месте, в огромной Трапезной палате, устроили мастерскую по ремонту самолетных двигателей. В 1942 году сотрудники музея организовали выставку «Будь готов к противовоздушной и противовоздушной обороне», что являлось особенно актуальным в военное время. В 1943 году для посетителей был открыт только антирелигиозный отдел, а также осмотр архитектурно-исторических памятников. В том же году было организовано девять передвижных выставок на темы: «Кирилловцы в Отечественной войне», «Животноводство на службе фронту», «Кирилловцы фронту». В мае 1944 года открыли постоянную историческую выставку в церкви Кирилла на месте закрытого антирелигиозного отдела. В 1945 году в музее появились две выставки «Героическое прошлое русского народа» и «Кирилловцы в дни Великой Отечественной войны», было подготовлено 12 выставок-передвижек. Первые послевоенные годы стали наиболее трудными во всей истории музея. В 1948 году начались работы по восстановлению отделов истории и природы. Новые экспозиции строились медленно, так как не хватало опытных музейщиков, почти не велась собирательская работа.

Обстановка конца 1940-х – начала 1950-х годов в стране продолжала оставаться напряженной. Однако процессы демократизации, начавшиеся в стране после смерти И.В. Сталина, привели к оживлению музейной деятельности, краеведческой работы, усилению интереса к отечественной истории, возрастанию внимания к вопросам охраны и использования памятников культуры. Тем не менее, пропагандистская роль музеев еще преобладала над их научной ролью. Проводились выставки, посвященные различным событиям в истории страны. Так в 1950 году в Кирилловском музее были открыты выставки: «150 лет со дня смерти Суворова», «Сталинская конституция, конституция победившего социализма», «Народы мира в борьбе за мир», «Под водительством партии Ленина–Сталина». В 1951 году – «Народы западной Европы на путях к социализму», «Великие стройки СССР», «Преимущества укрупнения колхозов». В 1952 году в музее были организованы

выставки «28 лет без Ленина», «Выполнение 3-х летнего плана развития животноводства в Кирилловском районе», «100 лет со дня смерти Гоголя», «За что борется Кирилловский район в 1952 году», «На встречу XIX съезду партии», «День Сталинской конституции». Особым успехом пользовалась выставка изделий прикладного самодеятельного искусства, ее посетило 7000 человек. На ней экспонировались свыше ста работ кружевниц, вышивальщиц, ткачих. Кроме того были представлены работы детского кружка рисования и лепки, созданного при краеведческом музее. В эти годы сотрудниками музея было создано большое количество выставок, размещавшихся в различных городских и районных учреждениях.

После 1953 года управление музейным делом в России было сосредоточено во вновь созданном Министерстве культуры, а на местах – в органах культуры исполкомов Советов. Перед музеями встала задача переосмысления содержания своих экспозиций. В Кирилловском музее в 1953 году планировалось перестроить отдел советского периода. В 1956 году началась перестройка основной экспозиции.

С января 1957 года музей стал называться историко-художественным. В его структуре появились следующие отделы: истории дореволюционного прошлого, Советского периода, художественный и архитектуры. Экспозиции стали пополняться подлинными предметами из фондов музея. Частыми стали временные выставки творческих работ жителей города Кириллова и Кирилловского района.

С конца 1950-х годов, в условиях повышения уровня жизни, широкой заинтересованности историей и культурой, больших возможностей использования свободного времени роль музеев значительно возросла. Научно-вспомогательные материалы заняли второстепенное место, в экспозициях появилось большое количество подлинных экспонатов, расширялись отделы Советского периода. В это время в Кирилловском историко-художественном музее строились выставки разной направленности: «Юбилейная выставка народного творчества», «К 50-й годовщине Советской Армии», «История комсомольской организации Вологодской области и Кирилловского района», «Архитектурные памятники Кирилло-Белозерского музея», «Выставка детского творчества», «Наш край за 50 лет Советской власти», переоформили экспозицию «Освоение космоса». В 1964 году музей организовал районную выставку

народного прикладного искусства.

Позитивные изменения в жизни музея были закреплены решением Совета Министров РСФСР 1968 года о повышении статуса музея и создании Кирилло-Белозерского историко-архитектурного и художественного музея-заповедника. Правительственным решением помимо памятников Кирилло-Белозерского монастыря за музеем закреплялись архитектурные ансамбли Ферапонтова и Горицкого монастырей с целью их изучения, охраны и контроля реставрационных работ. В 1968 году в музее-заповеднике построена первая экспозиция древнерусского искусства, в Трапезной палате и келарских помещениях открылись выставки «Образ В.И. Ленина в произведениях советских художников-графиков» и «Выставка книжного знака», в церкви Гавриила – «Этюды московской художницы Архиповой». Помимо этого музей организовывал передвижные выставки в сельские советы, по которым проводились лекции и беседы.

«Музейный взрыв» или «музейный бум» так определяют в специальной литературе музейную жизнь и деятельность 1970–1980-х годов. Выразился он в бурном развитии туризма в стране, в создании многочисленных новых экспозиций и главное в резком всплеске посещаемости музеев. В 1972 году вся страна готовилась к празднованию 50-летия образования СССР. Кирилло-Белозерский музей-заповедник взял на себя повышенные обязательства к достойной встрече этого праздника. За год в музее было открыто 12 выставок. Полностью закончена реорганизация экспозиции дореволюционного периода, отдел древнерусского искусства дополнился иконами, вернувшимися из реставрации, отдел народного творчества стал шире за счет материалов, приобретенных во время экспедиционных поездок, в отделе истории советского периода были организованы временные выставки, посвященные истории становления и триумфального шествия советской власти в нашем крае, а также советскому изобразительному искусству. В 1973 году в связи с подготовкой к достойной встрече 70-летия КПСС сотрудники музея-заповедника взяли на себя повышенные социалистические обязательства и провели пересмотр экспозиционного материала во всех отделах, организовали 10 временных выставок. В 1974 году за музеем-заповедником были официально закреплены памятники Горицкого монастыря. В 1975 году в Трапезной палате и церкви Введения открылась экспо-



зиция «Древнерусская живопись и прикладное искусство в собрании Кирилло-Белозерского историко-архитектурного и художественного музея-заповедника», где было представлено 56 произведений живописи, 11 предметов лицевого шитья и 46 предметов прикладного искусства. В этом же году филиал музея в Ферапонтове стал называться Музеем фресок Дионисия. Экспозиция «История и архитектурные памятники Ферапонтова монастыря» располагалась в церкви Мартиниана, на папертях трапезной и собора Рождества Богородицы, весь материал умещался на 11 щитах и трех витринах. Временная неприспособленность помещений Ферапонтова монастыря (отсутствие отопления, освещения, сигнализации), отсутствие вещественных экспонатов обусловили характер экспозиционного показа. Он в основном строился на текстовом и иллюстративном материале. В целом же за период 1971–1975 годов музеем было организовано 79 стационарных и передвижных выставок, на которых побывало 21884 человека. В январе 1978 года открыли для посещения вновь созданную и оформленную экспозицию отдела истории Советского общества, включающую пять комплексов, начиная с революции 1905–1907 годов до Великой Отечественной войны. В 1979 году у музея-заповедника появился филиал в городе Белозерске.

В 1980-е годы основные экспозиции Кирилло-Белозерского музея располагались в Трапезной палате, церкви Введения, на втором этаже колокольни, поварне, церкви Кирилла (отдел истории советского периода), Казенной палате (временные выставки). Экспонировались все существующие отделы: дореволюционной истории, истории советского общества, древнерусского искусства, велась работа по совершенствованию экспозиций. Проводились временные выставки разной направленности, например: «Рисуют дети», «Домовая резьба г. Белозерска», «Народный костюм», «Советские художники о Великой Отечественной войне», «Новые поступления», «Самовары и посуда в русском быту XIX–XX века», «Керамика А.П. Левашова». Организовывались выставки подлинных предметов из фондов, фотовыставки вне музея. Как правило, они размещались в различных организациях города и района. Во время Олимпийских игр 1980 года в Москве в музее имени Андрея Рублева экспонировались иконы XV века из иконостаса Успенского собора. Кроме того в этот период активно велась экспозиционно-выставочная деятельность филиалов Кирилло-Белозерского музея-заповедника.

События 1991 года, распад СССР, начало реформ создали новые условия для развития музеев. В 1991 году появился первый Указ Президента России «Об особо ценных объектах национального наследия России». К особо ценным музеям был отнесен и Кирилло-Белозерский музей-заповедник.

В начале 1990-х годов основные экспозиции музея располагались в Трапезной палате с церковью Введения, поварне, церкви Кирилла (отдел истории Советского периода). Временные выставки организовывались в Казенной палате: «Игры, игрушки, развлечения», «Архитектор В.В. Данилов. К 100-летию со дня рождения», «Нило-Сорская пустынь» и другие. В 1990 году для одиночных посетителей работал открытый фонд керамики. В летнее время были открыты для посещения интерьеры церковей Иоанна Лествичника, Владимира, Преображения и малая Больничная палата. Вне музея проводились выставки подлинных экспонатов и фотовыставки, например: «Провинциальный город (к 215-летию г. Кириллова)», «Колокольни и часозвони Белозерья», «Наша гордость и наша боль», «Б.И. Горбунов». В Музее фресок Дионисия были открыты Трапезная палата с церковью Благовещения, западная паперть Рождественского собора, церковь Мартиниана, с 1995 года для одиночных посетителей собор Рождества Богородицы. Велась работа над новыми экспозициями. В Белозерском историко-художественном музее работали художественный и литературный отделы (музей поэта С.С. Орлова), отдел истории советского общества. Проводились выставки вне музея: «Художники и время», «Белозеры в Великой Отечественной войне». В 1993 году белозерский филиал стал самостоятельным музеем.

Во второй половине 1990-х годов было открыто большое количество выставок подлинных предметов: «История Ферапонтова монастыря» (МФД), «Кирилло-Белозерский монастырь в изобразительном искусстве», «Кирилло-Белозерскому музею-заповеднику – 70 лет», «Новые поступления. Предметы крестьянского быта. Иконы» (МФД), «Плакат о мире», «Акафистные композиции собора Рождества Богородицы. Копии Н.В. Гусева» (МФД), «Гармонный промысел в Кирилловском районе», «Реставрация архитектурных и художественных памятников Кирилло-Белозерского монастыря».

В 1997 году Кирилло-Белозерский историко-архитектурный и художественный музей-заповедник включен в Государственный свод особо

ценных объектов культурного наследия РФ. Повышение статуса музея позволило активнее развивать все направления музейной работы, в том числе и обширной выставочной программы. Регулярно проводились выставки художников: «Творчество Ю. Петрова», «Кирилловский художник В. Малков», «И. Прилуцкий. Живопись, графика» (МФД), «Живопись и графика А.Ф. Позднякова», «Застывшая музыка Древней Руси» (Графика и живопись В. Корбакова), «Облик древней обители» (Кирилло-Белозерский монастырь глазами художников и фотографов XIX – начала XX века). В 1999 году после реставрационных работ открылись Архимандричьи кельи, где разместились новые экспозиции музея по древнерусскому искусству, истории Кирилло-Белозерского монастыря и города Кириллова.

С начала 2000-х годов в Кирилло-Белозерском музее-заповеднике было открыто множество постоянных экспозиций и временных выставок. За последние годы в составе музея-заповедника появилось несколько новых отделов и филиалов, за счет чего значительно увеличились экспозиционно-выставочные площади.

В 2009 году статус филиала Кирилло-Белозерского музея-заповедника получил музейный комплекс «Цыпино». В него входит церковь Илии пророка 1755 года, руины церкви Димитрия Солунского и деревянная часовня из деревни Пасынково Талицкого сельсовета. После реставрации внутри храма был восстановлен иконостас, на галереях и паперти размещаются постоянные выставки: «Крестьяне Цыпинского прихода», «История семьи Бриллиантовых», «Реставрация церкви пророка Илии. 2002-2009».

В 2010 году был создан новый отдел, получивший название «Музей истории города Кириллова». Здание, где разместилась экспозиция музея, являлось типичным жилым домом кирилловских горожан конца XIX века. Фондовые коллекции дали возможность наполнить интерьер дома подлинными предметами, характерными для местного городского быта конца XIX – первой половины XX века. Значительная часть экспонатов происходит из домов жителей города Кириллова и Кирилловского района. Музейная экспозиция позволяет посетителям заглянуть в прошлое и увидеть, как жили люди в Кириллове сто лет тому назад, какие вещи окружали горожан в их повседневной жизни, как преображалась домашняя обстановка в праздничные дни. В Музее города проводятся

различные временные выставки, посвященные знаменитым землякам и календарным праздникам.

В октябре 2019 года в городе Вологда состоялось торжественное открытие Музея-квартиры Василия Ивановича Белова, еще одного филиала Кирилло-Белозерского музея-заповедника. В этой квартире Белов жил с 1987 года. В мемориальном музее сохранена подлинная обстановка того времени, когда здесь жил и работал знаменитый писатель.

В сентябре 2015 года у музея появился новый выставочный комплекс – Народный дом. Здание было построено на средства купца Петра Симонова в 1916 году. В 2014 году районные власти передали его в безвозмездное пользование Кирилло-Белозерскому музею. Здесь проходят временные выставки, посвященные значимым событиям, памятным датам и известным людям. 13 августа 2019 года в отреставрированном южном крыле Народного дома открыли Музей Евгения Преображенского, нашего прославленного земляка, Героя Советского Союза, генерал-полковника авиации, легендарного летчика в августе 1941 года бомбившего Берлин.

---

Каталог подготовлен по материалам выставки «Экспозиционно-выставочная деятельность Кирилло-Белозерского музея. 1929–2019 годы» (к 95-летию музея), открытой 28 августа на паперти Трапезной палаты. Каталог состоит из разделов, отражающих структуру выставки. По каждому разделу представлены фотографии общего вида, отдельные экспонаты и их каталожные описания.

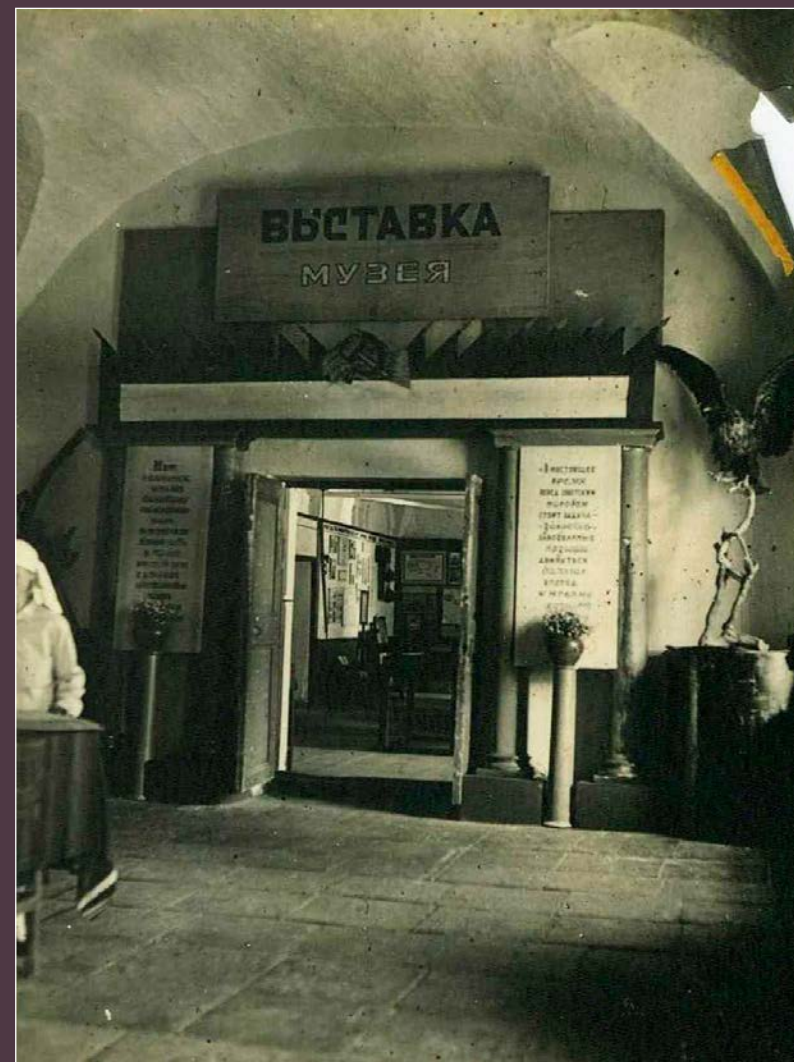
На выставке использованы оцифрованные копии фотографий и документов, так как материалы размещены на стендах. Подлинные экспонаты из фондов Кирилло-Белозерского музея-заповедника рассказывают о тех выставках, которые проводились в разные годы.

В каталожное описание экспонатов включены следующие сведения: название, дата, материал, техника, размер и музейный шифр.

ЭКСПОЗИЦИОННО-ВЫСТАВОЧНАЯ ДЕЯТЕЛЬНОСТЬ  
МУЗЕЯ В 1929–1940-Е ГОДЫ



А. А. Холмовский – заведующий Кирилловским музеем в 1924–1929 годах  
Фотография 1920-х годов  
Бумага, печать  
15,3х10,0 см  
Ф. 2. Оп. 2. Ед. хр. 89.



Экспозиция музея на паперти церкви Введения. Вход на выставку, 1930-е годы  
Фотобумага, печать  
8,3х11,2 см  
Фонд фотографий. Ед. хр. 22.





Экспозиция в Трапезной палате, 1930-е годы

Фотобумага, печать  
5,8х8,8 см  
Фонд фотографий. Ед. хр. 22.

Фотобумага, печать  
5,7х8,3 см  
Фонд фотографий. Ед. хр. 22.

Экспозиция в Трапезной палате, 1930-е годы

Фотобумага, печать  
8,8х11,7 см  
Фонд фотографий. Ед. хр. 22.

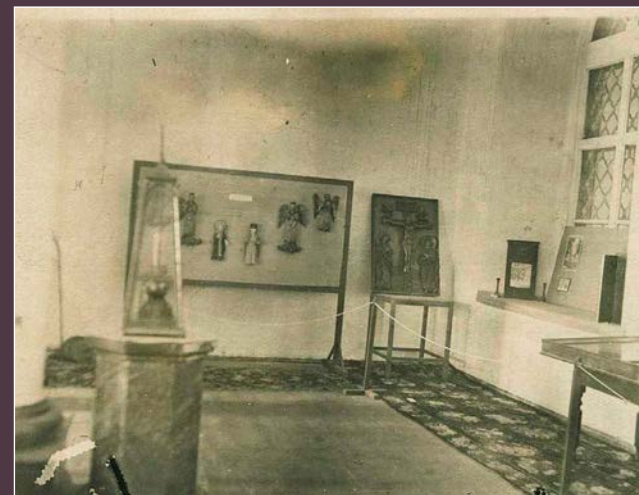
Фотобумага, печать  
8,7х11,7 см  
Фонд фотографий. Ед. хр. 22.



Экспозиция отдела дореволюционной истории, 1930-е годы

Фотобумага, печать  
8,8x11,7 см  
Фонд фотографий. Ед. хр. 22.

Фотобумага, печать  
8,8x12,0 см  
Фонд фотографий. Ед. хр. 22.



Экспозиция в Трапезной палате, 1930-е годы

Фотобумага, печать  
8,7x11,7 см  
Фонд фотографий. Ед. хр. 22.

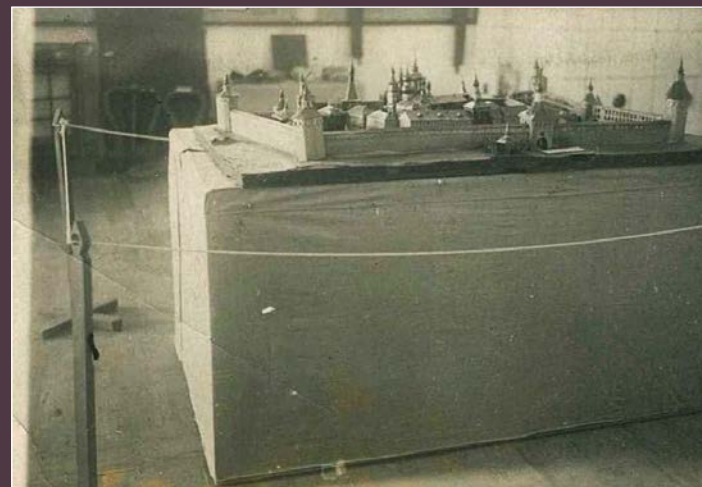
Фотобумага, печать  
8,7x11,7 см  
Фонд фотографий. Ед. хр. 22.





Экспозиция в Трапезной палате  
церкви Введения, 1930-е годы  
Фотобумага, печать  
12,2x17,1 см  
Ф. 3. Оп. 2. Ед. хр. 40.

Паперть церкви Введения, стол с книгой  
для записи посетителей, 1930-е годы  
Фотобумага, печать  
8,9x11,9 см  
Фонд фотографий. Ед. хр. 22.



Макет монастыря в экспозиции, 1930-е годы  
Фотобумага, печать  
5,7x8,8 см  
Фонд фотографий. Ед. хр. 22.



Экспозиция отдела истории  
советского общества, 1930-е годы  
Фотобумага, печать  
12,7x17,8 см  
Фонд фотографий. Ед. хр. 22.

# ЭКСПОЗИЦИОННО-ВЫСТАВОЧНАЯ ДЕЯТЕЛЬНОСТЬ МУЗЕЯ В 1950–1960-Е ГОДЫ



Выставка прикладного  
и изобразительного искусства в музее  
Фото В. А. Семеновского, 1958  
Фотобумага, печать  
12,3x17,3 см  
Фонд фотографий. Ед. хр. 22. НВ 380/4

Экспозиция отдела Советского периода,  
1950-е годы  
Фотобумага, печать  
15,0x24,0 см  
Фонд фотографий. Ед. хр. 22. НВ 262/7



Экспозиция отдела Советского периода, 1950-е годы  
Фотобумага, печать  
15,0x24,0 см  
Фонд фотографий. Ед. хр. 22. НВ 262/3

Фотобумага, печать  
15,0x24,0 см  
Фонд фотографий. Ед. хр. 22. НВ 262/4





Экспозиция отдела природы, 1950  
Фотобумага, печать  
8,7x13,0 см  
Фонд фотографий. Ед. хр. 22.

Отдел природы в церкви Кирилла, 1950  
Фотобумага, печать  
8,9x13,0 см  
Фонд фотографий. Ед. хр. 22.



Школьная выставка в музее, 1959  
Фотобумага, печать  
11,5x17,1 см  
Фонд фотографий. Ед. хр. 22.



Выставка работ учащихся школы в музее, 1959  
Фотобумага, печать  
11,3x17,1 см  
Фонд фотографий. Ед. хр. 22.



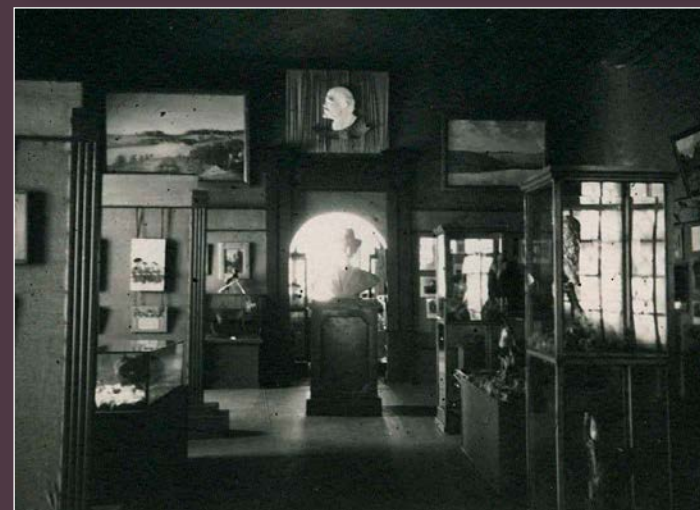
Передвижной музей в Никольском Торжке  
Фото Максимова, 1963  
Фотобумага, печать  
18,2x23,8 см  
Фонд фотографий. Ед. хр. 22.



Передвижной музей в пути  
Фото Максимова, 1963  
Фотобумага, печать  
17,7x23,0 см  
Ф. 3. Оп. 2. Ед. хр. 40.



Общий вид зала отдела  
советского периода, 1957  
Фотобумага, печать  
8,1x11,4 см  
Ф. 3. Оп. 2. Ед. хр. 40. НВ 329/36



Общий вид зала отдела  
природы, 1957  
Фотобумага, печать  
8,2x11,9 см  
Ф. 3. Оп. 2. Ед. хр. 40. НВ 329/37





Отдел дореволюционного прошлого  
Около 1955 года  
Фотобумага, печать  
15,0x23,8 см  
Фонд фотографий. Ед. хр. 22.



Экспозиция отдела истории советского  
общества в келарской Трапезной палаты  
1950-е годы  
Фотобумага, печать  
9,3x11,9 см  
Фонд фотографий. Ед. хр. 22.

Обсуждение работ художников  
В.Н. Корбакова и К.В. Жуковича  
с посетителями музея  
Октябрь 1959 года  
Фотобумага, печать  
11,9x16,7 см  
Фонд фотографий. Ед. хр. 22.



Отдел дореволюционного прошлого, 1955  
Фотобумага, печать  
14,7x24,0 см  
Фонд фотографий. Ед. хр. 22.



# ЭКСПОЗИЦИОННО-ВЫСТАВОЧНАЯ ДЕЯТЕЛЬНОСТЬ МУЗЕЯ В 1970–1980-Е ГОДЫ



В экспозиции Белозерского музея, 1970  
Фотокопия  
БОКМ 6595/2

На открытии выставки «Успенский иконстас» в  
музее им. Андрея Рублева, 1980  
Фотобумага, печать  
10,4х15,4 см  
Ф. 3. Оп. 2. Ед. хр. 40.



Поварня. Выставка «Новые поступления. Народное искусство XIX–XX веков»

Раздел «Дерево», фото А. А. Петухова, 1986  
Фотобумага, печать  
16,7х22,5 см  
Фонд негативов. НЕГ 460

Раздел «Ткани», фото А. А. Петухова, 1986  
Фотобумага, печать  
17,0х22,3 см  
Фонд негативов. НЕГ 467





Поварня. Выставка «Новые поступления. Народное искусство XIX–XX веков»

Раздел «Вышивка»

Фото А. А. Петухова. 1986 год

Фотобумага, печать

16,8x22,4 см

Фонд негативов. НЕГ 472

Раздел «Дерево»

Фото А. А. Петухова. 1986 год

Фотобумага, печать

17,0x23,7 см

Фонд негативов. НЕГ 464



Казенная палата. Выставка «Прикладное искусство XVI–XX веков»

Фото А. А. Петухова, 1986

Фотопленка

5,5x5,5 см

Фонд негативов. НЕГ 485

Фото А. А. Петухова, 1986

Фотопленка

5,5x5,5 см

Фонд негативов. НЕГ 486

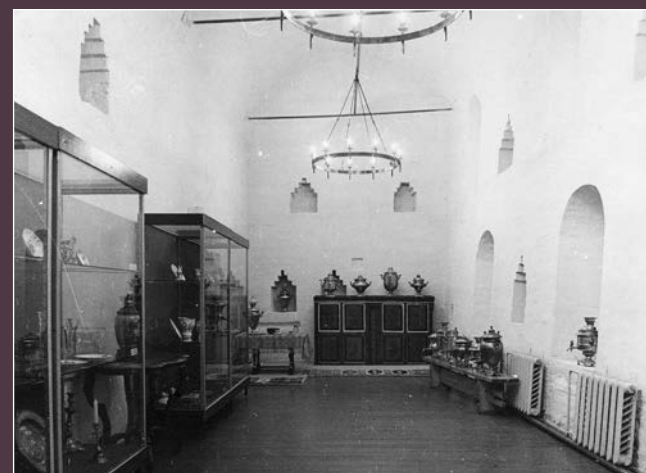


Музей С.С. Орлова (город Белозерск)  
1981–1984 годы  
Фотокопия  
БОКМ

Трапезная палата. Экспозиция отдела  
дореволюционного периода, 2 зал  
Фото А.А. Петухова, 1986  
Фотобумага, печать  
16,8x22,6 см  
Фонд негативов. НЕГ 447



Поварня. Выставка «Новые поступления.  
Народное искусство XIX–XX веков»,  
раздел «Ткачество»  
Фото А.А. Петухова, 1986  
Фотобумага, печать  
17,0x22,7 см  
Фонд негативов. НЕГ 470



Выставка «Художественный металл в рус-  
ском быту XIX–XX веков»,  
раздел «Самовары»  
Фото А.А. Петухова, 1986  
Фотобумага, печать  
17,0x22,4 см  
Фонд негативов. НЕГ 478

## ЭКСПОЗИЦИОННО-ВЫСТАВОЧНАЯ ДЕЯТЕЛЬНОСТЬ МУЗЕЯ В 1990-Е ГОДЫ



Выставка «Архитектор В.В. Данилов.  
К 100-летию со дня рождения»  
Фото К.С. Церковниченко, 1991  
Фотобумага, печать  
13,1х18,2 см  
Фонд негативов. НЕГ 1624

Фотовыставка «Колокольня и часовня  
Белозерья» в малой Больничной палате  
Фото К.С. Церковниченко, 1991  
Фотобумага, печать  
13,0х18,2 см  
Фонд негативов. НЕГ 1625



Выставка «Игры, игрушки, развлечения»  
в Казенной палате (фрагмент экспозиции)  
Фото К.С. Церковниченко, 1991  
Фотобумага, печать  
13,0х18,2 см  
Фонд негативов. НЕГ 1633

Выставка «Солнечная береста»  
в Поварне  
Фото К.С. Церковниченко, 1992  
Фотобумага, печать  
13,1х18,2 см  
Фонд негативов. НЕГ 1635





Открытый фонд керамики.  
Фрагмент экспозиции  
Фото К.С. Церковниченко, 1991  
Фотобумага, печать  
13,0x18,2 см  
Фонд негативов. НЕГ 1641



Фрагмент экспозиции отдела истории  
Фото К.С. Церковниченко, 1990  
Фотобумага, печать  
13,0x18,2 см  
Фонд негативов. НЕГ 1645

## ВЫСТАВКА К 95-ЛЕТИЮ МУЗЕЯ. ПАПЕРЬ ТРАПЕЗНОЙ ПАЛАТЫ, 2019

Выставка «Кириллов и окрестности в живописи Б.И. Горбунова» проходила в Казенной палате в 1993 году.

Выставка была подготовлена на основе собрания живописи Бориса Ивановича Горбунова хранящегося в Кирилло-Белозерском музее-заповеднике. Целью выставки являлось привлечение внимания к творческому наследию мастера, знакомство посетителей, особенно земляков, с проникнутыми горячей любовью к родным местам картинами и этюдами Б.И. Горбунова.

Этюд «Предмесье Кириллова – Обшара», до 1957 года  
Картон, масло  
49,0x33,0 см  
КП 3060/1 МЖ 29

Картина «Успенский монастырь (Аллея скорби)», 1987  
Холст, масло  
50,0x60,0 см  
КП 15218 МЖ 237

Картина «Вид из арки», до 1989 года  
Холст, масло  
53,0x60,0 см  
КП 15225 МЖ 244

Картина «Хлебная башня», до 1989 года  
Холст, масло  
42,0x64,0 см  
КП 15226 МЖ 245

Картина «У Зага в Кириллове», 1988  
Холст, масло  
70,0x90,0 см  
КП 15230 МЖ 249

Картина «Деревенская кухня», 1970  
Картон, масло  
50,0x35,0 см  
КП 15236 МЖ 255





Выставка «Новые поступления. Народно-прикладное искусство XIX–XX веков» проходила в поварне с 1982 по 1987 год. Являлась результатом собирательской работы музея с 1970 по 1980 год.

За десять лет в коллекцию музея поступило около четырех тысяч произведений народного искусства из Кирилловского, Белозерского, Вашкинского, Вожегодского, Череповецкого и Тарногского районов. Выставка состояла из нескольких разделов: гончарное искусство, дерево, металл, ткани (вышивка, ткачество, набойка, кружево).

Борушка  
конец XIX века – начало XX века  
Шелк, позумент, холст,  
ситец, шитье  
9,5x17,5x18,5 см;  
окружность 49,0  
КП 6269 НТ 1142

Платок  
Конец XIX – начало XX века  
Шелк, ткачество,  
переплетение жаккардовое,  
переплетение репсовое  
124,0x127,0 см (без кистей)  
КП 6249 НТ 1128

Пояс  
Конец XIX века – начало XX века  
Нитки шелковые, ткачество  
292,0x3,0 см  
КП 6336 НТ 1177

Гарусник, середина XX века  
Гарус, сатин, кружево фабричное, шитье  
Длина 108,0 см  
КП 6250 НТ 1129

Воротушка, 1930–1960-е годы  
Коленкор, холст, нити, шитье,  
вышивка, вязка  
Длина 59,0 см  
КП 6255 НТ 1133

Полотенце, конец XIX – начало XX века  
Лен, нити, ткачество браное, вышивка  
«двусторонний шов», вязание  
264,0x34,0  
КП 6108 НТ 1074

Самовар, XIX век  
Металл, дерево, литье, штамповка,  
столярная работа, сборка  
36,0x33,0x28,0  
КП 6562 М 1066



Борушка  
Конец XIX века – начало XX века  
Бархат, холст, позумент, шитье  
9,0x19,0x18,5; окружность 51,0  
КП 6386 НТ 1197

Платок, конец XIX – начало XX века  
Шелк, ткачество, переплетение жаккардовое,  
переплетение репсовое  
130,0x122,0 без кистей  
КП 5700 НТ 871

Рубаха, начало XX века  
Холст, ситец, ткачество, шитье, плетение  
Длина 109,0  
КП 6584 НТ 1337

Пояс  
Конец XIX – начало XX века  
Нити х/б, плетение  
288,0x2,5  
КП 6332 НТ 1173

Сарафан, 1950–1970-е годы  
Лен, кумач, сатин, ткачество, шитье  
99,0x96,0  
КП 6759 НТ 1407

Полотенце, XX век  
Лен, нити, ткачество, вышивка  
«по вырези», вышивка «настил»  
204,0x36,0 см  
КП 6954 НТ 1565

Полотенце  
Первая половина XX века  
Нити льняные, ткачество,  
вышивка, плетение  
238,0x34,0 см  
КП 6234 НТ 1116

Самовар  
Конец XIX – начало XX века  
Металл, дерево, литье, штамповка,  
столярная работа, сборка  
40,0x30,0x33,0 см  
КП 6025 М 1009



Кружево, 1930–1960-е годы  
Нити х/б, плетение  
97,0x14,0 см  
КП 6080 НТ 1058

Кружево, 1930–1960-е годы  
Нити х/б, плетение  
60,0x18,0 см  
КП 5642/1 НТ 839

Воротник, 1975  
Нити х/б, плетение  
8,0x34,0 см  
КП 6211 НТ 1113

Кружево мерное из белых хлопчатобумажных нитей, 1979  
Нити х/б, плетение  
152,0x5,0 см  
КП 7171 НТ 1659

Воротник, 1960-е годы  
Нити х/б, плетение  
8,5x56,0 см  
КП 6097/1 НТ 1064/1

Манжеты, 1960-е годы  
Нити х/б, плетение  
22,0x7,0 см  
КП 6097/2-3 НТ 1064/2-3



Концы к полотенцу, первая половина XX века  
Нити х/б, плетение на коклюшках  
34,0x17,0 см  
КП 6577/1-2 НТ 1332/1-2

Кружево, первая половина XX века  
Нити х/б, плетение  
94,0x17,0 см  
КП 6576 НТ 1331

Кружево, 1930–1960-е годы  
Нити х/б, плетение  
100,0x20,0 см  
КП 5642/2 НТ 838



Выставка «Художественный металл в русском быту XIX–XX веков» проходила в Казенной палате с 1986 по 1987 год и представляла коллекцию Кирилло-Белозерского музея-заповедника, сложившуюся на протяжении последних лет в результате многочисленных экспедиций по территориям бывших Белозерского и Кирилловского уездов Новгородской губернии. На выставке были показаны предметы домашнего обихода: кованая посуда, приспособления для освещения жилищ, замки и ключи, самовары. Самовары в быту XIX – начала XX века занимали особое место, являлись символом достатка, благополучия и гостеприимства. С расширением самоварного производства разнообразились формы самоваров, детали их отделки. На смену чисто медным самоварам пришли более прочные, выполненные из медных сплавов.



Свечец, XIX век  
Металл, ковка, сварка кузнечная, гибка, торсировка  
116,8x28,6x28,0 см  
КП 24844 М 2347

Свечец, XIX век  
Металл, ковка, сварка кузнечная, гибка, торсировка  
100,0x36,4x24,7 см  
КП 24847 М 2350

Дорожка половая, середина XX века  
Нити х/б, лоскут, ткачество  
368,0x57,0 см  
КП 6421 НТ 1213

Свечец, XIX век  
Металл, ковка, сварка кузнечная, гибка, клепка  
114,0x26,0x25,5 см  
КП 24845 М 2348

Самовар, начало XX века  
Металл, дерево, штамповка, литье, столярная работа, сборка  
52,0x28,0x38,0 см  
КП 5983 М 996

Выставка «Игры, игрушки, развлечения» проходила в Казенной палате с 1990 по 1991 год, на ней были представлены экспонаты из фондов Вологодских музеев – разнообразные игрушки и предметы быта, окружающие детей в повседневной жизни.



Уточка, конец XIX века – начало XX века  
Глина, лепка, обжиг, лощение  
13,0x11,0x9,0 см  
КП 4046 К 352

Штамп, 1930-е годы  
Глина, лепка, обжиг, тиснение  
8,0x4,5x3,0 см  
КП 10351 К 827

Форма для изготовления игрушки  
Глина, лепка, тиснение  
12,0x7,0x4,0 см  
КП 11357 К 905

Игрушка «Куколка», 1960-е годы  
Глина, полива, лепка, обжиг  
7,5x4,0x4,5 см  
КП 12105 К 959

Игрушка-свистулька «Птичка», начало XX века  
Глина, полива, лепка, обжиг  
4,5x6,0x3,0 см  
КП 12106 К 960

Кружка-шутница, 1889–1917 годы  
Фаянс, краска, глазурь, отливка, роспись  
16,0x13,5x10,0 см  
КП 12879 К 1013

Игрушка-свистулька «Конь», 1989  
Глина, глазурь, лепка, обжиг, роспись  
7,3x7,8x4,7 см  
КП 14023 К 1135

Лапти детские, 1980  
Береста, плетение  
5,5x16,5x7,3 см  
КП 7854/1-2 Д 692/1-2

Мяч, начало XX века  
Береста, плетение  
8,0x8,0 см  
КП 13667 Д 1206

Свистулька-конь, 1960-е–1970-е годы  
Дерево, резьба  
11,5x7,5x3,5 см  
КП 21633 Д 1529

Игрушка-каталка «Конь с каретой», 2000  
Дерево, краска, лак, резьба, роспись, работа токарная  
24,0x11,0x7,5 см  
КП 19942 Д 1334

Игрушка-сувенир «Конь-каталка», 2006–2007 годы  
Дерево, резьба, резьба трехгранно-выемчатая  
8,7x9,5x5,0 см  
КП 26383 Д 2737

Игрушка-сувенир «Конь-каталка», 2009  
Дерево, краска, резьба, раскраска  
10,0x10,0x5,0 см  
КП 26785 Д 2772

Игрушка «Конь-качалка», 2004  
Дерево, краска, резьба, роспись  
11,2x14,5x6,0 см  
КП 26832 Д 2775





Стенд «Культура монастыря в XV–XVII веках» размещался в Отделе истории дореволюционного прошлого в Трапезной палате.

В трех залах экспонировались памятники материальной и духовной культуры, отражающие историю Белозерья с периода неолита до Февральской революции. Один из стендов был посвящен культуре Кирилло-Белозерского монастыря в XV–XVII веках. В течение трех столетий обитель являлась крупнейшим очагом духовной культуры края. В ее стенах процветало местное иконописание, работали известные мастера-серебряники, существовало производство резной посуды, находилась богатейшая библиотека. В конце XV века в монастыре был составлен старейший на Руси каталог, в котором значилось 212 книг. По описи 1581 года монастырская библиотека насчитывала до 1000 книг, а в 1621 – 1304 книги.



Книга «Руно орошенное»

Димитрий Ростовский

Россия, конец XVIII века

Бумага, картон, кожа, чернила, рукопись  
22,5x17,6x1,7 см

КП 8964 РК 47

Книга «Жезл правления». Симеон Полоцкий

Москва, [1667]

Бумага, краска, дерево, кожа, металл,  
печать, тиснение

31,7x19,7x4,3 см

КП 7067 СК 55

Книга «О священстве». Иоанн Златоуст

Москва, 1664

Бумага, краска, дерево, кожа, металл,  
печать, тиснение

21,1x15,8x5,3 см

КП 7627 СК 305

Книга «Шестоднев служебный»

Москва, 1700

Бумага, краска, дерево, кожа, металл,  
печать, тиснение золотое

21,3x16,7x8,0 см

КП 7627 СК 305

Книга «Грамматика». Мелетий Смотрицкий

Москва, 1648

Бумага, краска, дерево, кожа, металл,  
печать, тиснение

23,4x19,0x7,5 см

КП 9617 СК 1102



95-ЛЕТИЕ  
КИРИЛЛО - БЕЛОЗЕРСКОГО  
МУЗЕЯ - ЗАПОВЕДНИКА

КАТАЛОГ ВЫСТАВКИ  
28.08.19 - 13.10.19

**Генеральный директор Кирилло-Белозерского  
музея-заповедника**

*М.Н. Шаромазов*

**Автор вступительной статьи**

*А.Н. Каликина*

**Составитель каталога**

*А.Н. Каликина*

**Макет каталога**

*М.В. Есаков*

**Экспозиционная группа**

*Ю.А. Лебедева, Н.С. Круглова, М.В. Есаков,  
Е.В. Карандеева, М.М. Шаромазова, А.В. Веденина*

**Кирилло-Белозерский историко-архитектурный  
и художественный музей-заповедник**



**КИРИЛЛО-БЕЛОЗЕРСКИЙ ИСТОРИКО-АРХИТЕКТУРНЫЙ  
И ХУДОЖЕСТВЕННЫЙ МУЗЕЙ-ЗАПОВЕДНИК**

**КИРИЛЛОВ**  
— 2019 —

2019





