

**Федеральное государственное бюджетное учреждение культуры
«КИРИЛЛО-БЕЛОЗЕРСКИЙ ИСТОРИКО-АРХИТЕКТУРНЫЙ
И ХУДОЖЕСТВЕННЫЙ МУЗЕЙ-ЗАПОВЕДНИК»**

Научная статья

**Некоторые аспекты исследований зеленых насаждений
Кирилло-Белозерского монастыря**

О.В. Вороничева
Л.В. Кузнецова

Особенностью монастырских садов на Руси является большая связь с природным окружением. Для монастырских садов по сравнению со светскими характерна бóльшая сдержанность в использовании декоративных элементов, выявление естественной красоты природы¹. Ландшафтно-архитектурный образ православных соборов и монастырей сложился на основе того, что подавляющее большинство их были не отгорожены от природного ландшафта, сливались с местностью даже в городской черте застройки. Часто они строились с учетом открывающегося вида на большую воду или на просторы природы. Близость водной стихии, ориентация храмов на реку, озеро являются типично русской чертой ландшафта близ храма или монастыря². Это положение характерно и для Кирилло-Белозерского монастыря, основанного в 1397 году. В XVIII–XIX веках монастыри в России потеряли оборонное, крепостное значение; появилась возможность придать зеленым насаждениям монастырей и их окрестностям парковый характер, что мы и наблюдаем во многих музейных комплексах.

В прошлом на территории Кирилло-Белозерского монастыря было мало деревьев, что соответствовало природе севера, где должно быть больше открытых свету и солнцу пространств и способствовало лучшему восприятию сооружений³.

Информации о том, какие исторические посадки были на территории Успенского монастыря, практически нет. В подробной описи 1601 года указывается на существование огорода на берегу монастырской речки.

В дальнейшем вся сельскохозяйственная деятельность (монастырские огороды, плодово-ягодные посадки) была сосредоточена в Малом Ивановском монастыре и за пределами монастырских стен (современная территория Нового города), что частично отражено на планах 1830-1831 года (новгородский архитектор М.М. Праве) и 1840–1860 годов (альбом Н. Мартынова) (фото 1).

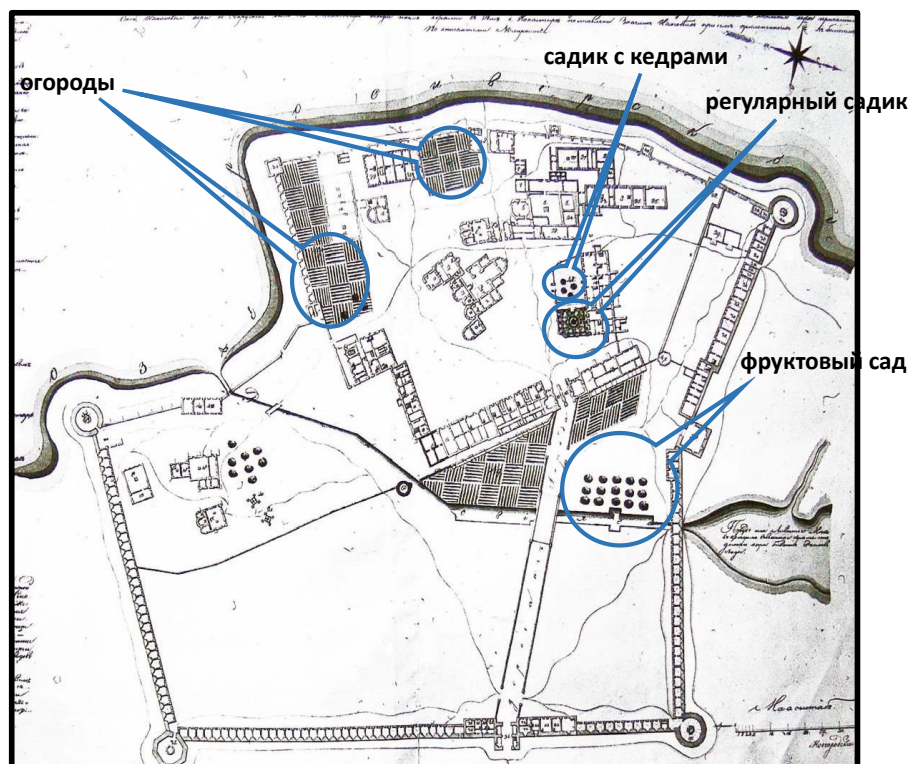


Фото 1. План Кирилло-Белозерского монастыря из альбома М.М. Праве 1830-1831 года (Российская Национальная библиотека СПб, Ф.40(І) Архитектурные чертежи, № ед. хран. 284) с обозначением мест основных посадок.

Декоративные посадки видны на плане монастыря 1850 года: это два садика (один из которых регулярный) перед Настоятельскими (Архимандричьими) кельями. С северной стороны келий просматривается еще один достаточно большой сад с радиально расходящимися из центра участка дорожками (фото 2).

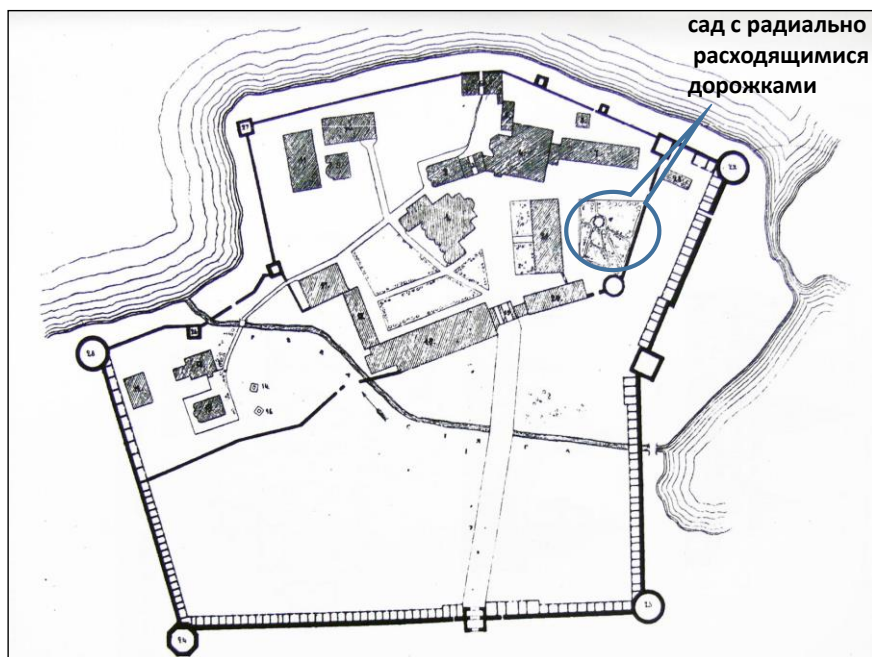


Фото 2. План Кирилло-Белозерского монастыря из альбома Мартынова, 1850 год⁴.

Все известные до 2014 года сведения о сельскохозяйственном использовании территории монастыря и декоративных посадках приведены в Генеральном плане территории ансамбля Кирилло-Белозерского монастыря 2014 года.

Интересны некоторые проектные решения развития зеленых насаждений Кирилло-Белозерского музея, сохранившиеся в его фондах.

Так, в 1955 году Вологодским областным отделом архитектуры предлагался достаточно гармоничный проект фруктового сада на территории Нового города (южнее центральной аллеи), в котором, однако, чувствовался значительный уклон в хозяйственную деятельность, что, по всей видимости, свойственно проектам того периода. Около 50 лип, вязов и кленов намечалось разместить в непосредственной близости от стены центральной аллеи. Остальную территорию занимали более 200 яблонь и около 200 ягодных кустарников (в основном смородина и крыжовник). Проект совмещал пейзажную и регулярную части, в центре должна была размещаться церковь Ризоположения, проектировались два цветника круглой формы, живые изгороди из спиреи, жимолости или шиповника (фото 3).

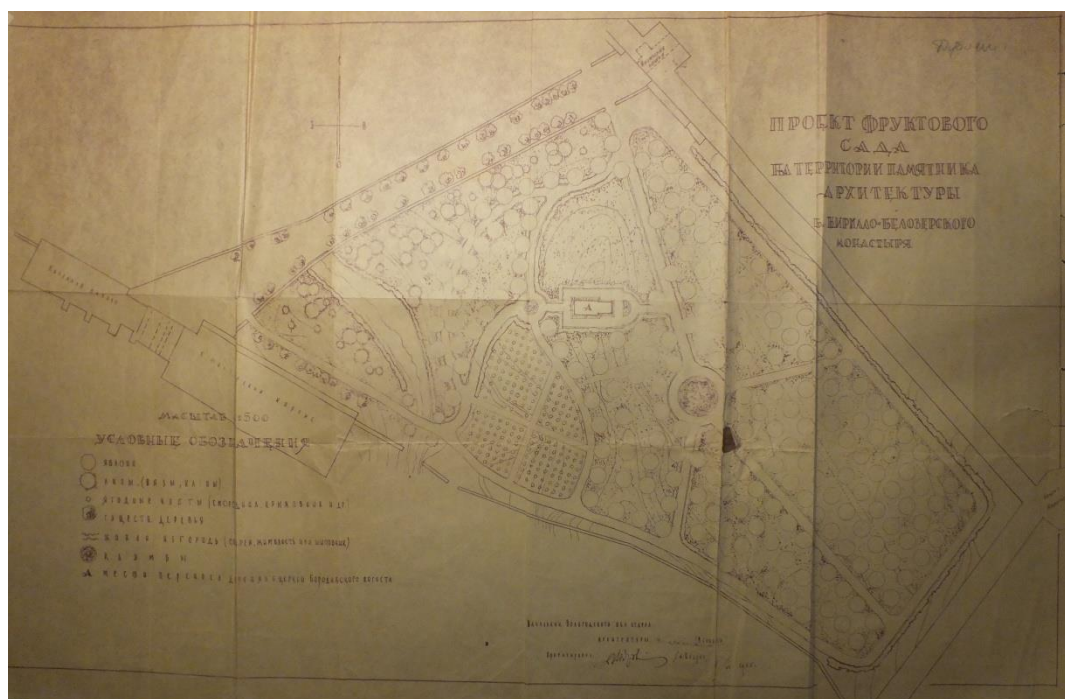


Фото 3. Проект фруктового сада, 1955 (Технический архив ФГБУК «Кирилло-Белозерский историко-архитектурный и художественный музей-заповедник», № ед. хр. 12/2).

Следующий проект планировки части территории, отводимой для создания экспозиции памятников деревянного зодчества, был выполнен Центральными научно-реставрационными мастерскими Госстроя в 1963 году (фото 4). Согласно которому, предлагалось разместить на территории Нового города Ильинскую церковь (г. Белозерск)

и ряд жилых и хозяйственных построек, выявленных на территории Кирилловского района и представлявших историческую ценность (2 жилых дома, 2 бани, 10 амбаров, 1 мельница), а также уже представленную здесь церковь Ризоположения. Также предлагалось установить участки характерной для этой части Вологодской области жердевой изгороди⁵. Основная идея проекта – реставрация и сохранение этих объектов с возможностью демонстрации большому количеству экскурсантов.

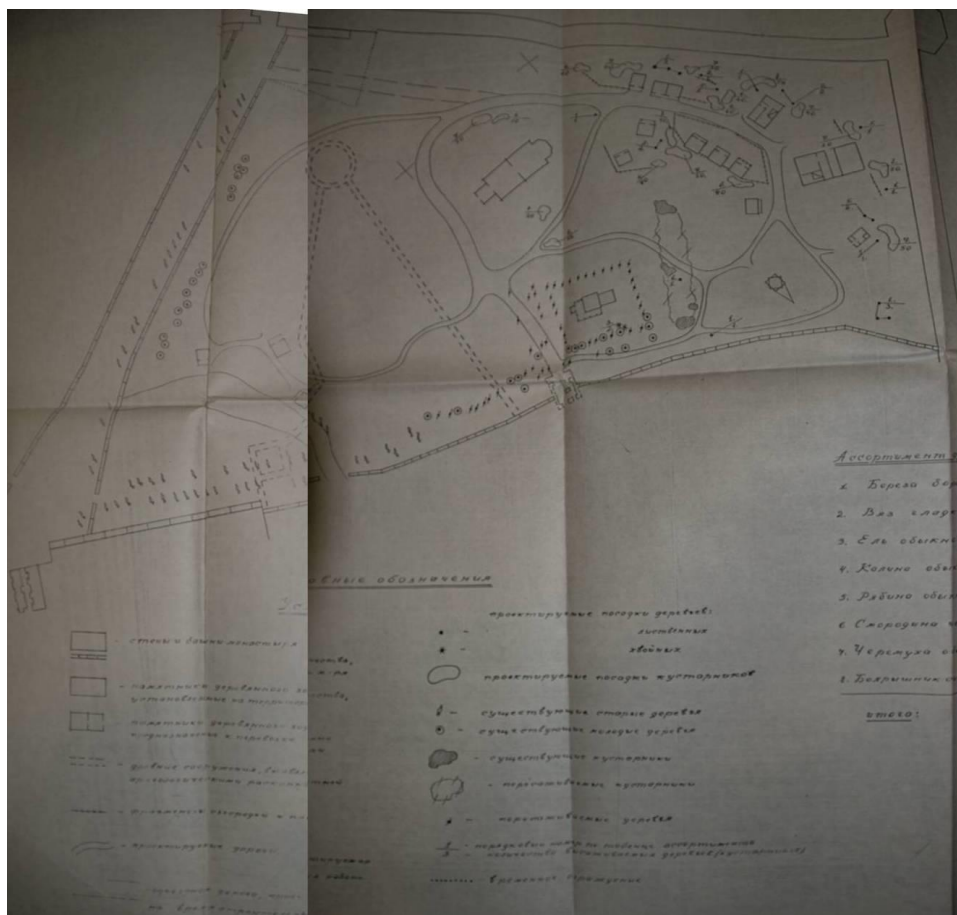


Фото 4. Проект планировки части территории, отводимой для создания экспозиции памятников деревянного зодчества, 1963 (Технический архив ФГБУК «Кирилло-Белозерский историко-архитектурный и художественный музей-заповедник», № ед. хр. 12/3).

Планировалось сдержанное озеленение экспозиции, посадки предусматривались только там, где они создавали бы необходимое окружение избам и амбарам, либо в отдельных случаях отделяли бы их друг от друга, а также создавали бы фон в тех местах, где экспонаты проецировались на крепостную стену. Предлагалось использовать часть молодых деревьев и кустов черной смородины, высаженных у церкви Ризоположения. В целом породный состав определялся местными видами: березы, рябины, ивы, вязы, ель (около церкви Ризоположения). Среди кустарников, помимо местных видов (смородина черная, черемуха), вводились интродуценты: лещина, спирея, бересклет. В количественном отношении преобладать должны были кустарники.

Наиболее полным и приближенным к современным реалиям стал «Проект благоустройства и озеленения территории Кирилло-Белозерского монастыря», разработанный архитектурной мастерской Московского культурно-реставрационного центра в 1991 году. Проект сохранял фруктовый сад, располагавшийся в северной части Нового города, предлагал воссоздать партер у Архимандричьих келий, полностью реконструировать березовую аллею, удалить все деревья, располагавшиеся ближе 5 м к стенам строений. Так предлагалось вырубить 70 деревьев и пересадить 14, вокруг территории монастыря удалить 32 дерева. Восстанавливалась большая площадь газонов. Предусматривалась посадка 10 лип, 3 дубов, 2 сосен кедровых сибирских, 39 берез, 36 кленов Гиннала, кустарников более 400 экземпляров. Среди предлагаемого ассортимента – такой «агрессивный» вид, как лох серебристый, образующий большое количество корневой поросли.

На территории монастыря произрастало 358 экземпляров деревьев и кустарников, часть деревьев были многоствольными, что говорит об их порослевом происхождении.

51% от доли видов приходился на березу, второе место занимала липа, за ней сразу следовал тополь бальзамический, всего было отмечено 22 древесно-кустарниковых вида.

К настоящему времени зеленые насаждения Кирилло-Белозерского монастыря, а именно Большого Успенского, Ивановского, территория Нового города (всего около 9 га) имеют большей частью пейзажный характер, исключение составляют центральная березовая аллея и остатки березовой аллеи, ведущей к кресту преподобного Кирилла. Существующие зеленые насаждения – это в основном лиственные породы: береза, липа, рябина, тополь, сирень⁶. Старовозрастные деревья представлены основными фоновыми породами: липа, дуб, береза. Возраст берез в центральной аллее свыше 150 лет, у Архимандричьего корпуса две липы возрастом около 150 лет, два дуба за Архимандричьим корпусом имеют возраст более 200 лет. Один из них внесен в Национальный реестр старовозрастных деревьев России в 2014 году и получил статус живого памятника природы (фото 5).



Фото 5. Дуб черешчатый – живой памятник природы

Специалистами Центра древесных экспертиз НПСА "Здоровый лес" (Москва) 9 июня 2014 были проведены его детальные обследования, согласно которым возраст на 2014 год составил 220 лет, диаметр ствола на высоте 1,3 м – 1,25 м⁷. Томограмма нижней части ствола показала, что почти 30% нижней части имеет стволую гниль (фото 6).

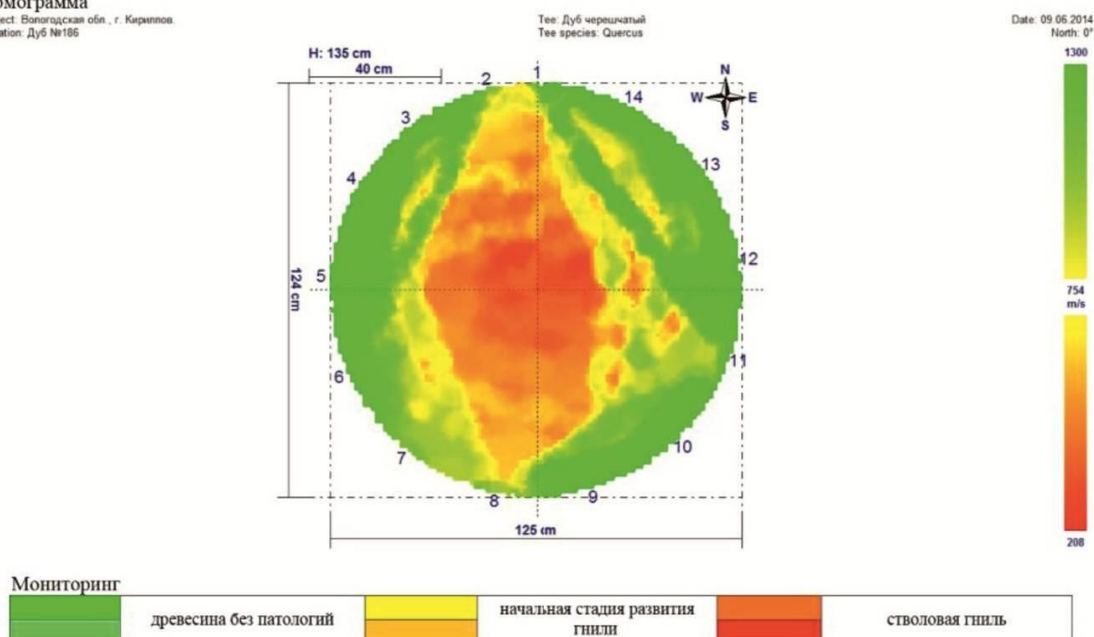


Фото 6. Томограмма нижней части ствола дуба – живого памятника природы («Отчет о детальном обследовании дерева, установлении возраста и рекомендуемых мероприятиях по оздоровлению»)

При инвентаризации зеленых насаждений в 2014 году были обмеряны и оценены 378 экземпляров древесно-кустарниковой растительности, определен класс санитарного состояния, назначены мероприятия по уходу, составлены паспорта на наиболее ценные деревья (2 вяза, 2 дуба, 7 лип). Среды интродуцентов отмечались каштан конский, ясень обыкновенный.

Интересно отметить, что при инвентаризации 2014 года вся береза на территории монастыря отнесена к *betula pendula* (береза повислая), хотя все старовозрастные березы центральной аллеи в основном являются *betula pubescens* (береза пушистая) или гибридами этих двух видов. Пневая поросль небольшого дерева, определенного в 2014 году как ясень, в 2018 году было переопределено как орех грецкий (!). К сожалению, каштаны и орех пережили зимы 2017–2018 годов со слишком большими повреждениями, вымерзли практически полностью, и были рекомендованы в санитарную рубку. К тому же, согласно генплану 2014 года, они попадают на дорожку, которая будет подходить ко вновь открываемым фундаментам старых крылец. Не учтенными в 2014 году оказались барбарис обыкновенный – 1 экз., спирея ср. – 1 экз., смородина черная – 1 экз.

В 2018 году проведена инвентаризация древесно-кустарниковых насаждений на территории Большого Успенского монастыря и Нового города, на территории Ивановского монастыря работы не проводились. Долевое соотношение видов древесно-кустарниковых растений на обследованных территориях в 1991, 2014, 2018 годах приведено в гистограмме (рис. 7).

Долевое соотношение видов древесно-кустарниковых растений по данным инвентаризаций 1991, 2014, 2018 гг, %

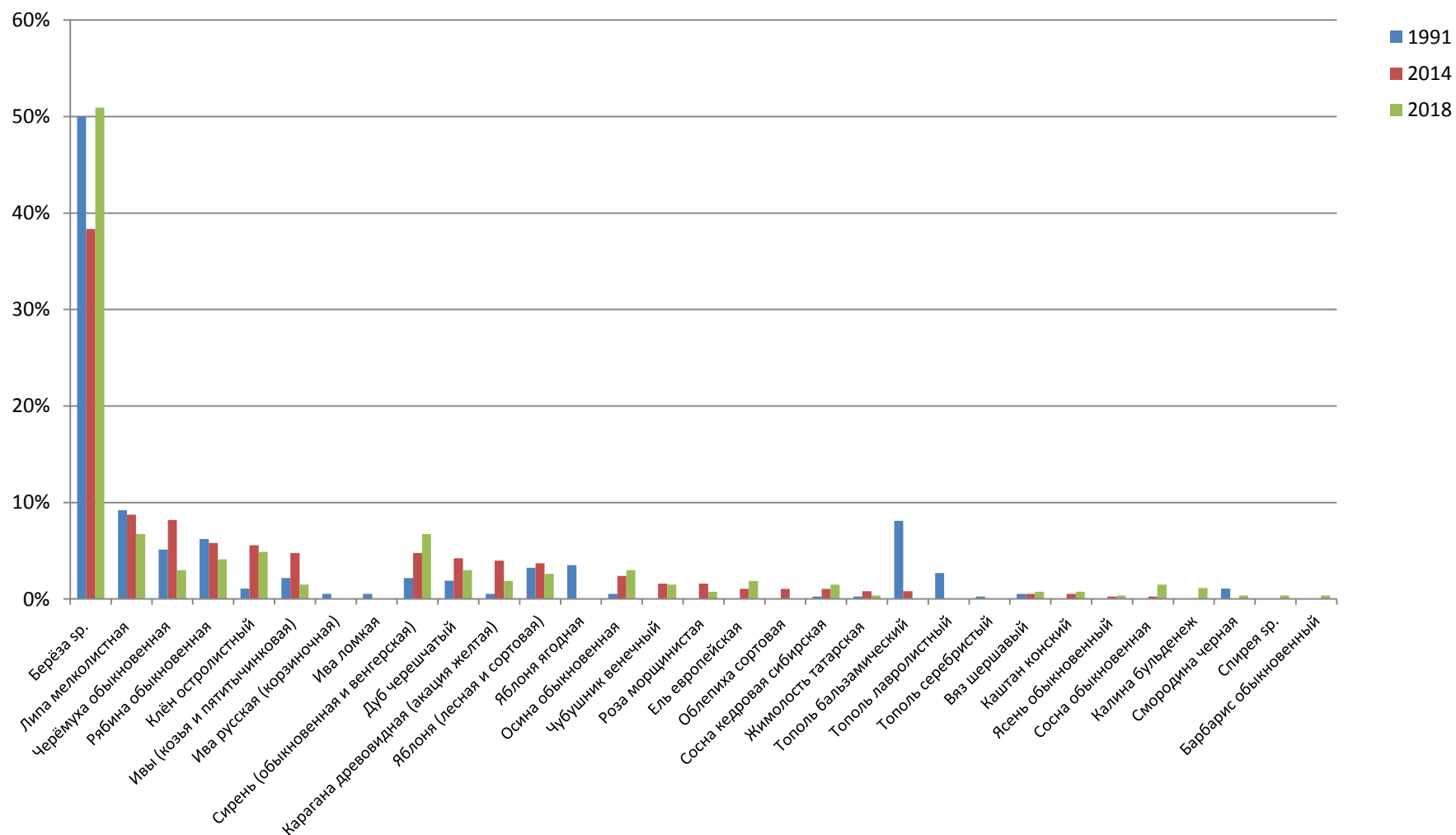


Рис. 7. Соотношение видов древесно-кустарниковых растений по данным инвентаризаций 1991, 2014, 2018 годов в процентном соотношении

Проанализировав инвентарные данные 1991, 2014 и 2018 годов, мы видим, что произошло уменьшение количества экземпляров в связи с проведенными за этот период санитарными рубками (что было рекомендовано в генплане), а также изменение видового соотношения за счет некоторых малочисленных видов, таких как тополь (остался только на территории Ивановского монастыря), облепиха (выпала из ассортимента), роза морщинистая (осталась только на территории Большого Успенского монастыря). На территории Кирилло-Белозерского монастыря в 2014 году зафиксировано 23 вида (в инвентарной таблице авторами объединены сирень обыкновенная и сирень венгерская, ива козья и ива пятитычинковая). На территории Большого Успенского монастыря и Нового города в 2018 году отмечены 25 видов, в которые не вошли тополь бальзамический (остался только на территории Ивановского монастыря), облепиха «сортовая» и сирень венгерская (оба вида не встречены и при осмотре территории Ивановского монастыря). Значительно уменьшилась доля ив, тополей, черемухи, увеличилась доля сирени, осины, сосны обыкновенной, ели.

Изменение видового состава деревьев и кустарников с 1991 года отражено в таблице 1.

Таблица 1

Изменение видового состава деревьев и кустарников на территории Кирилло-Белозерского монастыря согласно данным инвентаризаций

№ п/п	Название вида/латинское	Инвентаризация 1991 г.	Инвентаризация 2014 г.	Инвентаризация 2018 г.
1	2	3	4	5
1.	Берёза sp., <i>betula sp.</i>	+	+	+
2.	Липа мелколистная, <i>tilia cordata</i>	+	+	+
3.	Черёмуха обыкновенная, <i>prunus padus</i>	+	+	+
4.	Рябина обыкновенная, <i>sorbus aucuparia</i>	+	+	+
5.	Клён остролистный, <i>acer platanoides</i>	+	+	+
6.	Ива козья, <i>salix caprea</i>	+	+	+
7.	Ива пятитычинковая, <i>salix pentandra</i>	+		
8.	Ива ломкая, <i>salix fragilis</i>	+		
9.	Ива русская (корзиночная), <i>salix viminalis</i>	+		
10.	Сирень обыкновенная, <i>syringa vulgaris</i>	+	+	+
11.	Сирень венгерская, <i>syringa josikaea</i>		+	
12.	Дуб черешчатый, <i>quercus robur</i>	+	+	+
13.	Карагана древовидная (акация желтая), <i>caragana arborescens</i>	+	+	+
14.	Яблоня домашняя, <i>malus domestica</i>	+	+	+
15.	Яблоня ягодная, <i>malus baccata</i>	+		
16.	Осина обыкновенная, <i>populus tremula</i>	+	+	+

1	2	3	4	5
17.	Чубушник венечный, <i>philadelphus coronarius</i>		+	+
18.	Роза морщинистая, <i>rosa rugosa</i>		+	+
19.	Ель европейская, <i>picea abies</i>		+	+
20.	Облепиха сортовая, <i>hippophaë rhamnoides</i>		+	
21.	Сосна кедровая сибирская, <i>pinus sibirica</i>	+	+	+
22.	Жимолость татарская, <i>lonicera tatarica</i>	+	+	+
23.	Тополь бальзамический, <i>populus balsamifera</i>	+	+	+
24.	Тополь лавролистный, <i>populus laurifolia</i>	+		
25.	Тополь серебристый, <i>populus alba</i>	+		
26.	Вяз шершавый, <i>ulmus glabra</i>	+	+	+
27.	Каштан конский, <i>aesculus hippocastanum</i>		+	+
28.	Орех грецкий, <i>juglans regia</i>		+	+
29.	Сосна обыкновенная, <i>Pinus sylvestris</i>		+	+
30.	Калина бульденеж, <i>viburnum opulus f. sterilis</i>			+
31.	Смородина черная, <i>ribes nigrum</i>	+		+
32.	Спирея sp., <i>spiraea sp.</i>			+
33.	Барбарис обыкновенный, <i>berberis vulgaris</i>			+
	Итого:	22	23	25

Посадки прошлых лет были большей частью хаотичными, не учитывался габитус крон и расстояния между деревьями, видовой состав; как следствие – охлестывание и однобокость крон, взаимное угнетение, неудачное сочетание в аллеях и рядовых посадках (пример – аллея, идущая от священнических келий). Отсутствие квалифицированного ухода за насаждениями на протяжении длительного периода в значительной степени сказалось на состоянии и деревьев, и кустарников. Удачным можно считать восстановление липовой аллеи в 2003 и в 2018 годах, посадку сосны кедровой сибирской у Архимандричьих келий. Подавляющее доленое участие остается у березы, ее можно назвать фоновым видом для территории Кирилло-Белозерского монастыря.

Вороничева Ольга Валентиновна
заместитель генерального директора по реставрации
ФГБУК «Кирилло-Белозерский историко-архитектурный
и художественный музей-заповедник»;
Кузнецова Людмила Викторовна
ландшафтный архитектор
ФГБУК «Кирилло-Белозерский историко-архитектурный
и художественный музей-заповедник»
e-mail: arch-kirmuseum@mail.ru

¹ Курдяева, Н. (2014). Монастырские сады. Электронное научное издание. Ученые заметки ТОГУ. 5, №4. с. 1241–1244. URL: http://pnu.edu.ru/media/ejournal/articles-2014/TGU_5_349.pdf (дата обращения 18.04.2019)

² Михальчик, Л. (2012). Ландшафт территорий христианских храмов и монастырей. URL: <http://www.rusbotanik.ru> (дата обращения 18.04.2019)

³ Проект благоустройства и озеленения территории Кирилло-Белозерского монастыря. Московский культурно-реставрационный центр. ОПИ КБИАХМ, Тех. арх., ед. хр. 12/8. 1991 год.

⁴ Пьянкова Н. И. и др. Генеральный план территории ансамбля Кирилло-Белозерского монастыря. Научно-проектная документация. Раздел 2. Том 1. Книга 1. Вологда, – 2014., 25 с.

⁵ Проект планировки части территории, отводимой для создания экспозиции памятников деревянного зодчества . Центральные научно-реставрационные мастерские Госстроя. ОПИ КБИАХМ, Тех. арх., ед. хр.12/3, 1963 год

⁶ Пьянкова Н. И. и др. Генеральный план территории ансамбля Кирилло-Белозерского монастыря. Научно-проектная документация. Раздел 2. Том 2. Книга 2. Вологда, - 2014., 74 с.

⁷ Отчет о детальном обследовании дерева, установлении возраста и рекомендуемых мероприятиях по оздоровлению. Всероссийская программа «Деревья – памятники живой природы». URL: http://treeportal.ru/index.php?option=com_adsmanager&page=show_ad&adid=91&catid=1&Itemid=85 (дата обращения 20.03.2019)