

Министерство культуры Российской Федерации  
Федеральное государственное бюджетное учреждение культуры  
**«КИРИЛЛО-БЕЛОЗЕРСКИЙ ИСТОРИКО-АРХИТЕКТУРНЫЙ  
И ХУДОЖЕСТВЕННЫЙ МУЗЕЙ-ЗАПОВЕДНИК»**

Научно-популярная статья

**Глухая, или Котельная башня (1599–1600)**

С.В. Гурина

Кирилло-Белозерский мужской монастырь основан в 1397 году преподобным Кириллом Белозерским, монахом московского Симонова монастыря, учеником Сергия Радонежского. Расположен архитектурный ансамбль в черте современного города Кириллова Вологодской области. Эта великая государева крепость сыграла значимую роль в русской истории. В XVI–XVII веках Кирилло-Белозерский монастырь был одним из центров религиозно-духовного просветительства, культурно-экономического развития, крупнейшим землевладельцем Русского Севера. Кроме этого, Кирилловская обитель служила местом ссылки представителей светской и церковной знати. В это время он процветал благодаря внушительным вкладам царей, князей и бояр, а также активной хозяйственной, промысловой и торговой деятельности. Быстро растущая казна позволила монастырю развить бурную строительную деятельность.

В комплекс Кирилло-Белозерского монастыря входят ансамбли Большого Успенского и Малого Ивановского монастырей (в 1998 году был передан в бессрочное безвозмездное пользование Русской православной церкви), а также третья часть – Новый город и территория несохранившейся крепости («Острог») между ними. Ивановский монастырь прилегает к основному Успенскому с южной стороны и имеет практически прямоугольную форму. Его стены ограждают территорию с двумя церквями Иоанна Предтечи (1531–1534) и Сергия Радонежского (1560, 1594), малые больничные палаты (1730-е) и каменные сени над часовней и крестом. Западная стена от Рыболовецкой палатки до Кузнечной башни располагается вдоль озера, а южная и восточная стены охраняли монастырь с суши. Стены Ивановского монастыря значительно уступают в размерах стенам Успенского монастыря, они не имеют боевого хода и нижнего яруса боя.

В линию укреплений входили четыре башни, кузница, котельная и воскобойная палатки. В восточной монастырской стене находились Святые ворота с башней, а в западной – двое ворот для доставки воды из озера в монастырь и для полива огорода, а также проем в стене для речки Свияги, что течет из Долгого озера в Сиверское.

Из четырёх башен Ивановского монастыря сохранилась на данный момент только одна, находящаяся на середине стены, обращённой к озеру. Это Глухая (Котельная) башня (1599–1600) с примыкающей к ней воскобойной палатой (фото 1 и 2). Строителями были монастырские каменщики под руководством талантливого строителя старца Леонида Ширшова.



Фото 1. Глухая башня, вид со стороны Сиверского озера, 2019



Фото 2. Глухая башня, вид с севера, 2019

Глухая, или Котельная, башня впервые упоминается в описи монастырских строений и имущества 1601 года и именуется «глухая (не имеющая входа с уровня земли в первый ярус – СГ) четверугольная»<sup>1</sup>, к ней «воскобойная палата ... приделана»<sup>2</sup>.

Позднее стало встречаться название «Котеленная». Например, на монастырских генпланах первой половины XIX века употребляются названия «Котельная» или «Котеленная» башня, а воскобойная палата специально не выделена и обозначается под одним номером с башней; эти постройки именуются «котеленные кельи». Это же видно из альбома рисунков и чертежей к путешествию по России К.М. Бороздина (фото 3 и 4).

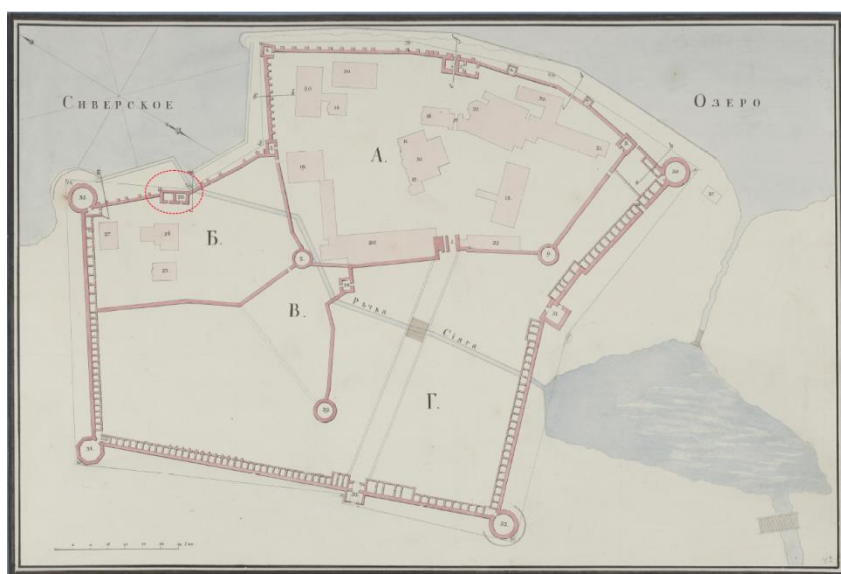


Фото 3. План Кирилло-Белозерского монастыря (из альбома рисунков и чертежей к путешествию по России К.М. Бороздина). 1809

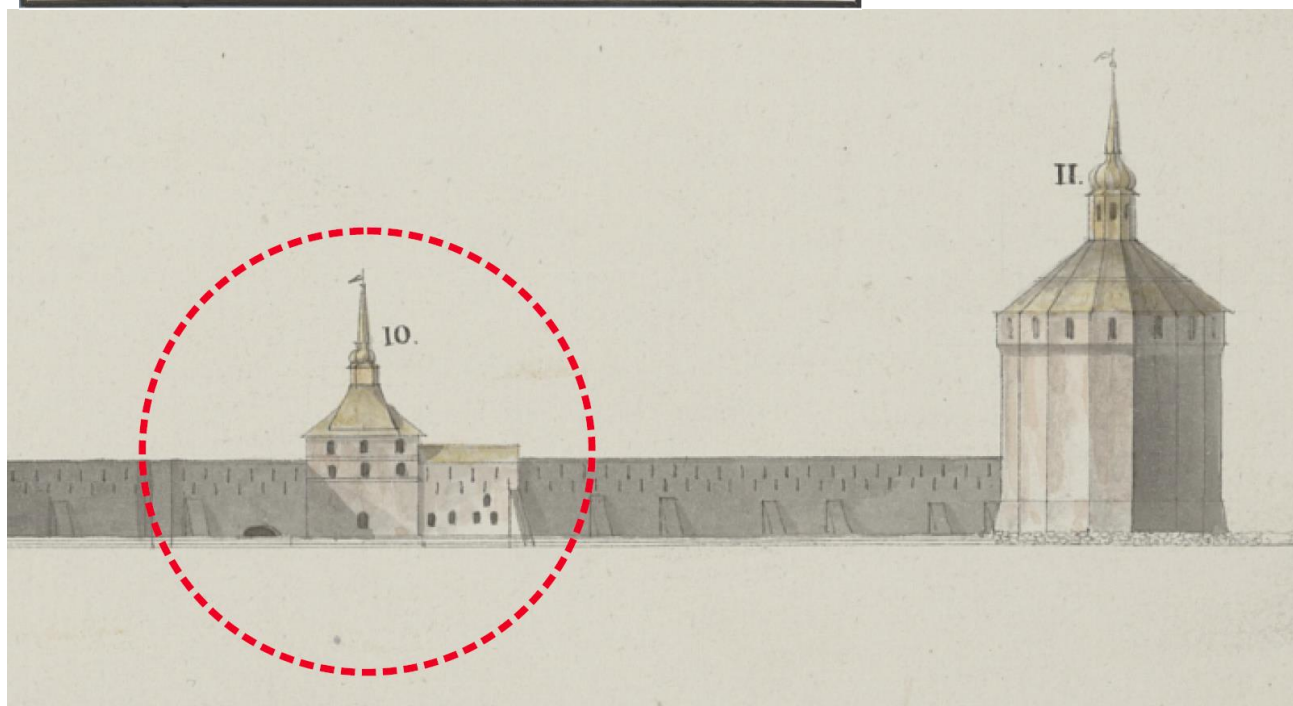


Фото 4. Фасад Глухой (Котельной) башни (из альбома рисунков и чертежей к путешествию по России К.М. Бороздина). 1809

В плане эти два строения имеют форму, близкую к прямоугольнику, западную половину которого занимает башня, а одноэтажную восточную – воскобойня с двумя помещениями, перекрытыми сводами. Трехэтажная башня в первом этаже имеет одно помещение, также перекрытое сводами, которые поддерживаются одним столбом, несколько смещенным к западу; междуэтажные перекрытия верхних двух этажей башни не сохранились, они были деревянными по балкам.

В этой небольшой по размерам башне (около 8.2×8.5 м при высоте до кровли около 10 м) – 23 бойницы-окна и четыре двери: две из них в первом этаже (входная - с северной стороны и с восточной – дверь в воскобойню) и две во втором (входная дверь на западном фасаде, к которой ранее, вероятно, вела наружная лестница и одна в восточной стене, которая направляла к ходу вдоль стены по верху воскобойной палаты).

Первоначально вход в нижний ярус башни, вероятно, осуществлялся через воскобойную палату; также он не имел сообщения с верхним. Во второй ярус Котельной башни попадали через западную дверь по наружной лестнице и через восточную дверь, по проходу вдоль стены над помещениями воскобойни. Часть первоначальных оконных и дверных проемов в настоящее время заложены.

Фасады Глухой башни украшены тремя широкими полосами кирпичных узоров, образованных треугольными и прямоугольными впадинами (фотография 5). Этот узор



Фото 5. Фрагмент Глухой башни, вид с севера, 2019

встречается на многих монастырских постройках.

Первоначальное завершение Котельной башни, как и всех башен Успенского и Ивановского монастырей, было шатровым тесовым. В середине XIX века появилась высокая железная кровля башни с восьмигранной главой и шпилем.

Одноэтажное здание воскобойни, примыкающее

к Котельной башне, составляет с ней неразрывное целое. Наружная стена воскобойни (южная, с озера) высокая, в уровень с крепостной стеной, и по своему внешнему виду от нее не отличается. Со стороны двора стена низкая, в уровень первого этажа башни, и является продолжением и повторением архитектурной обработки стены Котельной башни. Линия крепостной стены к востоку от воскобойни примыкает к восточному фасаду

здания и образует с его южным фасадом прямоугольный выступ, благодаря которому это небольшое производственное строение могло более активно участвовать в оборонительных действиях.

Глухая (Котельная) башня с воскобойной палаткой является сооружением, претерпевшим несколько строительных этапов. Значительная сохранность первоначальной объемно-планировочной структуры памятника предъявляет серьезные требования к сохранению подлинных архитектурных элементов. В 2015 году федеральным государственным унитарным предприятием «Центральные научно-реставрационные проектные мастерские» под руководством главного архитектора Куликова Сергея Борисовича была разработана проектная документация реставрации данного объекта. В процессе исследований в проекте избран метод «фрагментарной реставрации». Этот подход предполагает максимальное сохранение и реставрацию подлинных элементов, относящихся к разным строительным периодам; при этом к понятию "элемент" относятся фрагменты памятника, подлинные как по материалу, так и по форме. Таким образом, сохранение и выявление особенностей построения внутреннего пространства памятника является приоритетным направлением.

За основу внешнего облика памятника берется XVII век – время активного использования здания по его прямому функциональному назначению (оборонительному, производственному, жилому), а также время завершения основных значимых строительных этапов, сформировавших облик памятника. Однако при этом воссоздается объект с элементами XIX века (сохраняемое завершение башни). Барочное кровельное завершение над объемом башни ценно с исторической точки зрения, так как оно позволяет отлично вписаться конкретной постройке в общий ансамбль монастыря.

В проекте предусматривается приспособление памятника для использования помещений в качестве монастырских мастерских, свойственного и первоначальному замыслу сооружения: первого яруса – столярных и резных, круглогодичного использования; второго и третьего ярусов башни – иконописных, сезонного (летнего) использования. Посещение туристами интерьеров не предусмотрено.

В целях реализации проекта предполагается проведение фрагментарной реставрации объекта с частичными воссозданием и приспособлением. Ввиду высокой сохранности первоначального облика памятника, основной задачей в рамках проекта реставрации является его сохранение, с воссозданием утраченных функциональных элементов в максимально простых формах. Также предлагается выполнить ряд мероприятий, направленных на увеличение долговечности жизни памятника и улучшение его эксплуатационных свойств.

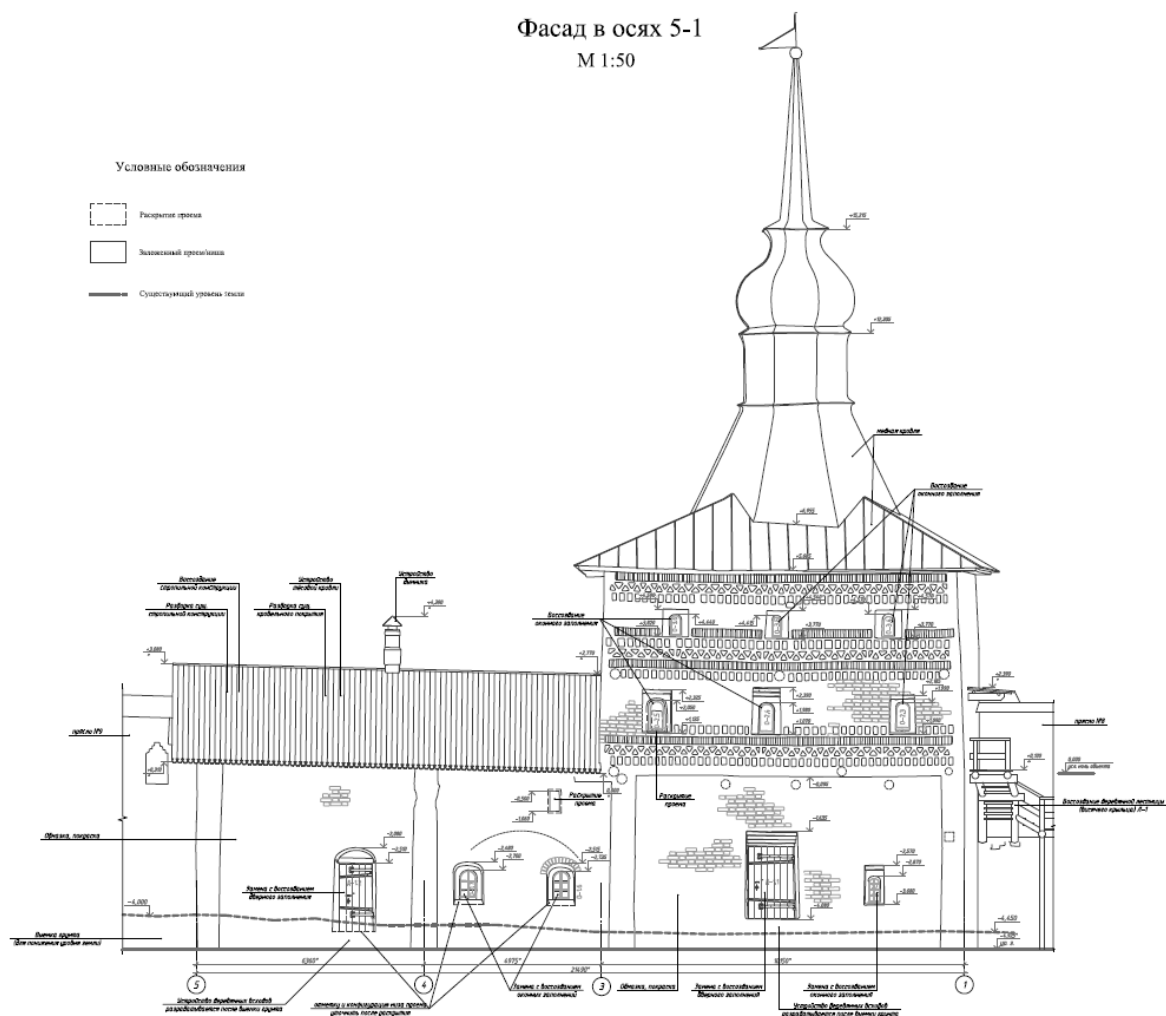


Фото 6. Фасад Глухой (Котельной) башни в осях 5-1. Чертеж 2015 года. Автор проекта С.Б. Куликов

В архитектурной части в рамках частичного воссоздания предусмотрены (фото 6):

- реставрация кладки стен и цоколя
- замена стропильной системы и кровельного покрытия над объемом палатки
- раскрытие заложенных оконных проемов
- замена с воссозданием оконных и дверных заполнений
- воссоздание деревянного перекрытия и лестницы между вторым и третьим ярусами башни
- воссоздание наружной деревянной лестницы (висячего крыльца) с уровня земли через уровень боевого хода прилегающего прясла на второй ярус башни
- устройство дымохода над существующей печной трубой над объемом воскобойной палатки

- в интерьерах воссоздать внутреннюю деревянную лестницу между вторым и третьим ярусами башни

- обмазка и покраска внутри объекта стен и сводов.

В рамках приспособления объекта культурного наследия к современному использованию предусмотрены:

- устройство тамбуров (при помощи некапитальных конструкций)

- устройство санузла и технического помещения первого яруса (при помощи некапитальных конструкций).

Инженерный раздел проекта предполагает модернизацию системы электроснабжения памятника, а также устройство систем водоснабжения, канализации, вентиляции, отопления. Предусматривается устройство внутреннего и наружного освещения. На первом ярусе здания планируется устройство водоснабжения, канализации и отопления. Второй и третий ярусы башни, исторически не отапливаемые, и проектом предполагаются «холодными», эксплуатируемыми в тёплое время года.

Данный объект, также как и все остальные, важен в общем ансамбле Кирилло-Белозерского монастыря. Эта фактурная башня является ярким примером оборонительного сооружения конца XVI века. Реставрационными работами планируется сохранить объект для дальнейшего его использования. Также мы сможем наблюдать фрагмент архитектурного облика памятника по состоянию на XVII век, за небольшим исключением кровли.

Гурина Светлана Валентиновна

заведующая отдела реконструкции, капитального ремонта и реставрации

Кирилло-Белозерский историко-архитектурный

и художественный музей-заповедник

*e-mail:* [arch-kirmuseum@mail.ru](mailto:arch-kirmuseum@mail.ru)

**Список дополнительно использованной литературы:**

1. Кирилло-Белозерский монастырь / автор И.А. Кочетков, О.В. Лелекова, С.С. Подъяпольский. – Л.: «Художник РСФСР», 1979.
2. Кирилловский историко-художественный музей. Путеводитель по архитектурным памятникам. Сев.-Зап. кн. изд-во.
3. Великая государева крепость. А.Н. Кирпичников, И.Н. Хлопин. Изд-во «Художник РСФСР», Л., 1972 г.
4. Научно-проектная документация на объект культурного наследия федерального значения «Ансамбль Кирилло-Белозерского монастыря, XV–XVII вв.» Глухая (Котельная) башня (1599–1600 гг.), ЦНРПМ, 2015 г.

---

<sup>1</sup> Описание строений и имущества Кирилло-Белозерского монастыря 1601 года: Комментированное издание/ Сост. З. В. Дмитриева и М. Н. Шаромазов. – СПб.: «Петербургское Востоковедение», 1998. – с. 126.

<sup>2</sup> Там же.