

Министерство культуры Российской Федерации  
Федеральное государственное бюджетное учреждение культуры  
**«КИРИЛЛО-БЕЛОЗЕРСКИЙ ИСТОРИКО-АРХИТЕКТУРНЫЙ  
И ХУДОЖЕСТВЕННЫЙ МУЗЕЙ-ЗАПОВЕДНИК»**

Научная статья

**Житийные иконы преподобного Кирилла Новоезерского  
из церкви Ильи Пророка города Белозерска**

Н.В. Петрова

В Кирилло-Белозерском музее-заповеднике хранится немало иконописных образов русских святых, в том числе и святых Русского Севера. Образ преподобного Кирилла Новоезерского представлен на пятнадцати иконах, среди них две житийные [6, с. 219].

Преподобный Кирилл Новоезерский – это один из самых почитаемых русских святых и великий подвижник. Точная дата рождения Кирилла Новоезерского нам не известна, также неизвестно и мирское имя святого. Предположительно он родился в середине 80-х годов XV века в костромском городе Галиче в семье бояр Белых. Отроком тайно покинул дом родителей и в начале XVI века принял постриг в монастыре преподобного Корнилия Комельского, обитель которого возникла в 1501 году недалеко от Вологды. Спустя примерно десять лет Кирилл, получив благословение игумена, отправился странствовать. Житие рассказывает нам о том, что в течение нескольких лет обходил он новгородские и псковские пределы, посещая святые места Руси [2, с. 41]. Однажды в Тихвинском монастыре ему явилась Богородица и повелела: «... пойди на восточную страну к Белоозеру, и явит тебе Господь и Сын Мой место упокоения для твоей страсти» [3, с. 173]. Придя на Белоозеро, святой поднялся на холм, называемый Кобылиной горой, отсюда ему открылся прекрасный вид на Новое озеро с многочисленными большими и малыми островами. С одного из островов – Красного – в небо поднимался огненный столп. В этом чуде преподобный Кирилл увидел знамение Господне.

Получив у местных жителей остров себе во владение, он поселился на нем. Вскоре собралась братия, началось монастырское строительство. Датой основания обители считается 17 марта (4 марта по старому стилю) 1517 года. Скончался преподобный Кирилл Новоезерский 17 февраля (4 февраля по старому стилю) 1532 года. После смерти началось местное почитание подвижника. А после обретения мощей 20 февраля (7 февраля по старому стилю) 1649 года слава о святом Кирилле распространилась по всей стране.

Иконография преподобного Кирилла Новоезерского начала складываться еще в период его местного почитания. Несомненно, что первые иконописные образы святого были созданы в основанном им монастыре. Так в «Чуде об Иване Грозном», которое вошло в Основную редакцию жития, говорится, что игумен Кирилло-Новоезерского монастыря преподнес царю образ подвижника [2, с. 16, 64–66].

Следующий этап сложения иконографии начался в середине XVII века, с периода обретения и перенесения мощей святого. Опись Кирилло-Новоезерского монастыря 1657 года называет 21 образ чудотворца, в том числе один житийный [4, с. 142].

В настоящее время эта икона середины XVII века хранится в Череповецком музейном объединении и является древнейшим сохранившимся образом святого, иллюстрирующим его житие [1, с. 104, 228] (Фото 1).



Фото 1. Икона «Кирилл Новозерский, в житии». Середина XVII века (ЧерМО № 363/347)



В собрании Кирилло-Белозерского музея-заповедника находятся две иконы «Преподобный Кирилл Новоезерский, в житии» конца XVII – начала XVIII века (КБИАХМ ДЖ-985, ДЖ-987). Оба памятника происходят из деревянной церкви Ильи Пророка города Белозерска, построенной в 1690–96 годах (Фото 2). В 1954 году иконостас храма, по решению Вологодского облисполкома, был передан Кирилловскому музею [7, с. 190–191]. По мнению исследователей, иконы церкви Ильи Пророка были созданы местными мастерами, которыми руководили одни из ведущих белозерских иконописцев – Михаил и Димитрий [8, с. 32–35].



Фото 2. Церковь Ильи Пророка, Белозерск (1696)

Икона «Преподобный Кирилл Новоезерский, в житии» (КБИАХМ ДЖ-987; 175×137 см) реставрировалась специалистом ГосНИИР А.П. Яблоковым в период с 1991 по 1994 год (Фото 3). Впервые короткая публикация, посвященная памятнику, появилась в журнале «Чело» в 1998 году [5, с. 18–21]. В статье Н.В. Петровой «Иконописные образы преподобного Кирилла Новоезерского в собрании Кирилло-Белозерского музея-заповедника даются краткие характеристики обеих житийных икон [6, с. 221–223]. Часть неопубликованных материалов Н.В. Петровой, касающихся иконы ДЖ-987, использовала в своей работе И.Д. Соловьева [9, с. 378–382].





Фото 3. Икона «Преподобный Кирилл Новоезерский, в житии». Конец XVII – начало XVIII века.  
(КБИАХМ ДЖ-987)



В среднике иконы ДЖ-987 изображен преподобный Кирилл Новоезерский, он представлен в полный рост, стоящим на острове, облачен в темно-зеленую рясу и темно-синюю мантию, зеленый кокуль опущен на плечи, на шее – аналав (Фото 4). Правая рука святого поднята в благословляющем жесте, в левой он держит развернутый свиток с начертанными на нем словами предсмертного обращения к братии: «Рече преподобнии / Кирилл се уже / братия конец / живота моего / приближается / и аз от жития / убо отхожду / сего вас же / предаю в руце / Божии и да сохра нит вы мои и /.../ дить» («Говорил преподобный / Кирилл сейчас уже / братия конец / жизни моей / приближается / и я от жизни / стало быть отхожу / сей вас же / предаю в руки / Божии и да сохраните вы мои и /утвердите»).

В верхней части средника имеется киноварная надпись: «Преподобный Кирилл Новоезерский Чудотворец».



Фото 4. Средник иконы «Кирилл Новоезерский, в житии». Конец XVII – начало XVIII века

По сторонам средника – отрывки из молитвы святому:

«О божественная и пречестная и священная главои благодати святого духа  
(верхняя строка)

исполная присне отче преблаженне авва кирилле великийи спасово со мощем  
обиталища молися (левая строка)

всемилосивому владычице спасти твоя сродники единородные язык  
(нижняя строка)

и град сии и все людие поклоняющиися с верою зрака лица святому образу  
твоему» (правая строка)

(«О Божественная и Пречестная и Священная главой благодати Святого Духа  
исполненная преподобный отец, преблаженный отец Кирилл великий,  
Спасова с мощами обитель, молись

Всемиловитому Владыке спасти твоих сродников единородных народ  
и город этот и всех людей, поклоняющихся с верою взору лица святому  
образу твоему»)

В нижней части средника представлены великолепные царские хоромы. Здесь в трех действиях разворачивается житийный сюжет о чудесном спасении царя Ивана Васильевича Грозного: «Явление царю во сне старца Кирилла Белого», «Моление царя ночью после явления преподобного Кирилла», «Принесение царю образа Чудотворца» (Фото 5).



Фото 5. Фрагменты иконы «Преподобный Кирилл Новоезерский, в житии».

«Явление царю во сне старца Кирилла Белого», «Моление царя ночью после явления  
преподобного Кирилла», «Принесение царю образа Чудотворца»

По преданию старец, назвавшийся Кириллом Белым, явился царю во сне и попросил на завтра не ходить до третьего часа дня в одну из палат. На следующий день своды указанной старцем палаты рухнули. Царь возблагодарил бога за свое спасение и послал гонцов в монастырь преподобного Кирилла Новоезерского, вскоре из обители прибыл игумен Вассиан, он преподнес Государю образ, на котором царь узнал своего спасителя. Чудо произошло в 1542 году [2, с. 64–66].

По сторонам центральной части в два ряда расположены 44 клейма, 43 из них, кроме клейма № 11 «Спас Нерукотворный», отражают житие святого.

По своей композиции можно выделить три группы клейм: действие происходит в интерьере, действие происходит на улице, действие происходит и в интерьере, и на фоне природного или архитектурного пейзажа.

Палаты показаны в разрезе. Основа палат – как правило, прямоугольник, полностью или частично закрывающий клеймо. Над палатами возвышаются купола церквей и ярусы колоколен. Некультовые сооружения имеют завершения в виде различных геометрических фигур. Внутренние пространства интерьеров переданы при помощи арок с колоннами, границы стен и пола четко выделены цветом. Широко представлены в клеймах элементы убранства – занавеси, лампадки, светцы, столы, ложа, утварь. На стенах палат серебристые слюдяные оконницы. Природные объекты – горы, пустыни, водоемы, – представлены в виде неправильной формы разноцветных пятен, плавно перетекающих друг в друга. На их фоне изображены стилизованные деревца, отдельно стоящие домики, церквушки или целые комплексы построек.

Колорит иконы строится на сочетании различных оттенков зеленого, коричневого, красного, белого, черного цветов. Особую яркость и праздничность иконе придают обильно положенное золото и серебро, декоративные детали, ажурные узоры на архитектуре и одеждах, а также золотые фоны.

По составу сюжетов клейма можно разделить на несколько тематических групп. На схеме иконы клейма пронумерованы по порядку, слева направо и сверху вниз. Внутри тематических групп клейма представлены в соответствии с житийной хронологией, исключением является клеймо № 1, так как о молении преподобного Кирилла в утробе матери в житии рассказывается позже (Фото 6).



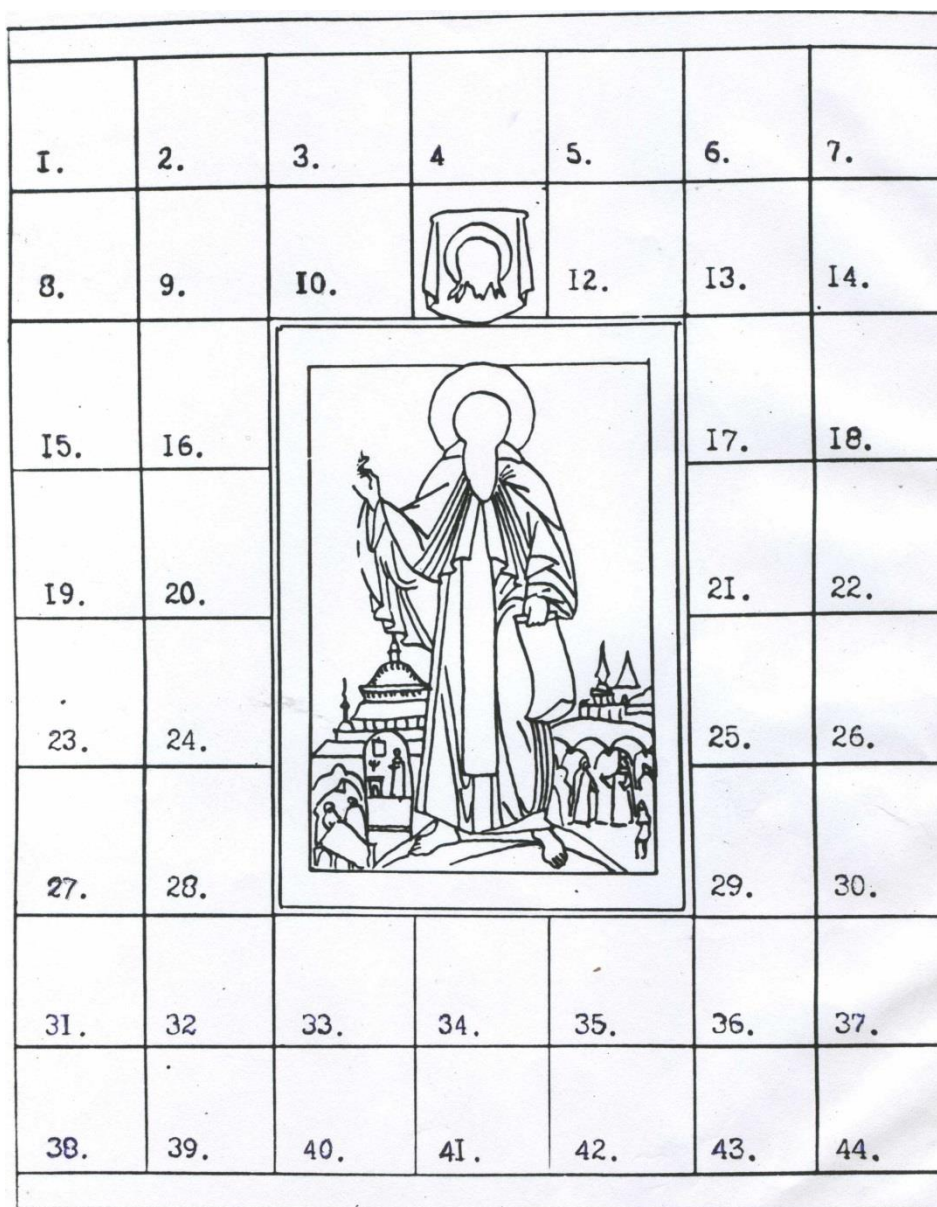


Фото 6. Схема иконы «Преподобный Кирилл Новоезерский, в житии» (А.П. Яблоков)

I группа клейм: рождение преподобного Кирилла Новоезерского (3 клейма):

1. Моление Кирилла в утробе матери
2. Рождение Кирилла
3. Крещение Кирилла

II группа клейм: уход Кирилла из дома в монастырь (11 клейм)

4. Встреча Кирилла со старцем
5. Старец указывает Кириллу на монастырь
6. Приход Кирилла в монастырь
7. Кирилл принимает благословение игумена
8. Пострижение Кирилла

9. Возвешение родителям о сыне.
10. Труды Кирилла в поварне и пекарне
12. Отец Кирилла раздает братии милостыню
13. Отец Кирилла принимает благословение на постриг
14. Встреча Кирилла с отцом
17. Пострижение отца Кирилла

III группа клейм: скитания преподобного Кирилла и основание им обители

(6 клейм):

18. Уход Кирилла из монастыря преп. Корнилия Комельского
21. Явление Кириллу ангела Господня
20. Явление Богородицы Кириллу в Тихвинском монастыре
15. Явление Кириллу огненного столпа на острове
24. Явление Кириллу ангела Господня на Красном острове
16. Кирилл просит остров себе во владение

IV группа клейм: прижизненные чудеса преп. Кирилла Новоезерского

(7 клейм):

22. Чудо Кирилла о старце Никифоре
19. Чудо Кирилла о разбойниках
- 25, 26. Чудо Кирилла о дьяконе Николае
39. Чудо Кирилла о князе Иоанне Пенкове
23. Чудо Кирилла о жене болящей оком
29. Чудо Кирилла о покрадении колоколов

V группа клейм: преставление преподобного Кирилла Новоезерского (3 клейма):

27. Кирилл наставляет братию перед смертью
28. Преставление Кирилла
31. Погребение Кирилла

VI Группа клейм: посмертные чудеса преподобного Кирилла и обретение мощей (13 клейм).

- 37, 35. Чудо Кирилла о старце Кириаке
32. Чудо Кирилла о жене по имени Елена, о человеке по имени Григорий, о человеке по имени Викул

- 33. Исцеление расслабленного и больных у гроба Кирилла
- 34. Чудо Кирилла о человеке по имени Стефан
- 36. Чудо Кирилла об огорбатевавшем отроке
- 30. Чудо Кирилла о бесноватом
- 41. Чудо Кирилла о жене по имени Мария
- 40. Чудо Кирилла о старце Симеоне
- 43, 42, 44. Чудо Кирилла о жене Антониде
- 38. Обретение честных мощей Кирилла

На иконе представлен 41 сюжет. В большинстве случаев одному сюжету отведено одно клеймо, иногда 2–3 клейма – это «Встреча со старцем» (клейма 4, 5) (Фото 7), «Чудо Кирилла о дьяконе Николае» (клейма 25, 26) (Фото 8), «Чудо Кирилла о старце Кириаке» (клейма 35, 37), «Чудо Кирилла о жене Антониде» (клейма 42–44).



Фото 7. Клейма иконы «Встреча Кирилла со старцем», «Старец указывает Кириллу на монастырь» (клейма 4, 5)



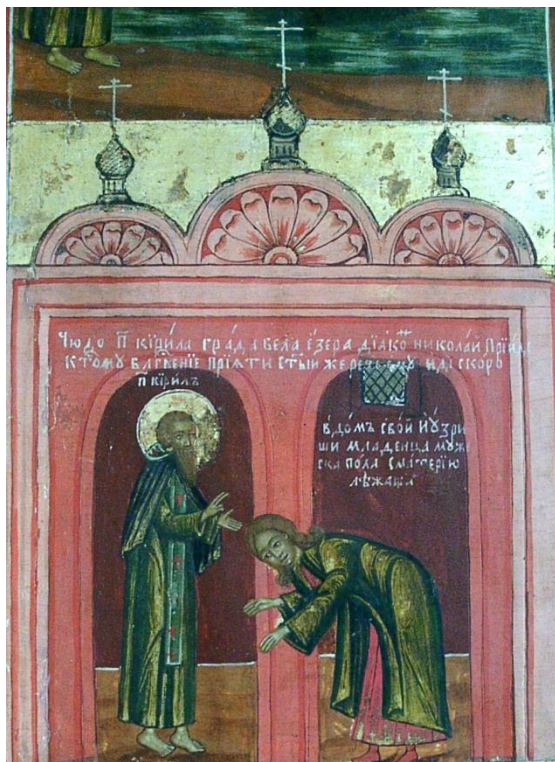


Фото 8. Клейма иконы «Чудо преп. Кирилла о дьяконе Николае» (клейма 25, 24)

В клейме № 32, наоборот, помещено три житийных события – чудо о жене Елене, о человеке Григории и Викуле (Фото 9). В ряде клейм сюжеты раскрыты с помощью двух сцен – «Возвешение родителям о сыне» (клеймо 9), «Встреча Кирилла с отцом» (клеймо 14), «Труды Кирилла в пекарне и поварне» (клеймо 10), «Явление Кириллу ангела Господня» (клеймо 21), «Явление Богородицы Кириллу в Тихвинском монастыре» (клеймо 20), «Явление Кириллу ангела Господня на Красном острове» (клеймо 24), «Чуде Кирилла о старце Никифоре» (клеймо 22), «Чудо преп. Кирилла о разбойниках» (клеймо 19), «Чудо Кирилла о покрадении колоколов» (клеймо 29), «Чудо Кирилла о старце Симеоне» (клеймо 40).

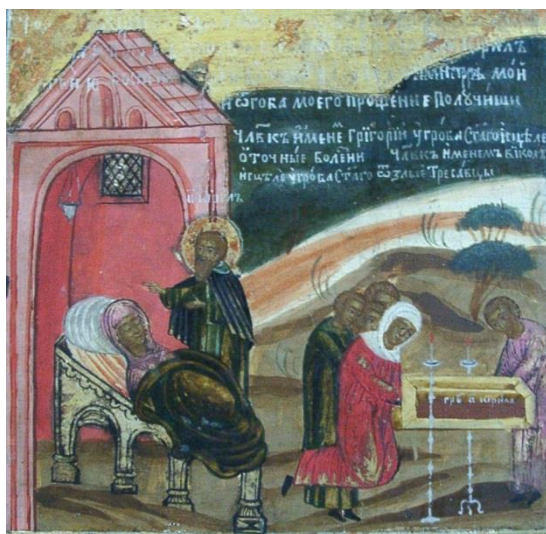


Фото 9. Клеймо иконы «Чудо Кирилла о жене по имени Елена, о человеке по имени Григорий, о человеке по имени Викул» (клеймо 32)

Интересно, что в первом клейме изображено не рождение святого, а моление его в утробе матери (Фото 10). Об этом событии в житии рассказывается позже. Когда старец из монастыря преподобного Корнилия Комельского пришел возвестить родителям о сыне, мать святого раскрыла тайну, о том, как младенец, будучи в утробе, во время церковной службы троекратно возгласил [2, с. 31–32].



Фото 10. Клеймо иконы «Моление Кирилла в утробе матери» (клеймо 1)

В клеймах и среднике начертаны именные надписи и надписи, раскрывающие сюжеты. В большинстве случаев они сохранились не полностью. Иногда надписи весьма лаконичны и лишь называют событие. В других случаях они раскрывают сюжет подробнее, чем это сделал иконописец. Во всех случаях надписи выполнены с большой тщательностью.

Несколько слов необходимо сказать о расположении клейм относительно житийной хронологии. Размещение в соответствии с ней более или менее соблюдено только в первых двух рядах, далее мы наблюдаем большой разнорядностью. События, следующие друг за другом – пострижение отца (клеймо 17), уход из монастыря (клеймо 18), явление ангела (клеймо 21) – помещены рядом, справа от средника, события, связанные с основанием монастыря – слева от него. Прижизненные чудеса расположены слева и справа от центральной части. Все вместе на иконе помещены события, связанные со смертью и погребением святого (клейма 27, 28, 31). Посмертные чудеса в основном находятся в последних двух рядах (клейма 30, 32–37, 40–44). В двух

случаях нарушена хронология внутри событий – чудо о старце Кириаке (клейма 37, 35) и жене Антониде (клейма 43, 42, 44). Обретение мощей помещено не после чуда об Антониде, как это происходит в житийном сюжете, а до него.

Из всего сказанного видно, что размещение сюжетов на иконе в большинстве случаев произвольно, и логика соблюдается только частично. Объяснить такое размещение клейм можно тем, что мастер стремился поместить сюжеты, касающиеся одних и тех же событий, рядом, например, основание монастыря, прощание с братией, смерть.

Литературным источником образа, по мнению специалистов, является Основная редакция жития преподобного Кирилла Новоезерского, которая появилась в последней четверти XVII века, после обретения мощей святого. Она включила в себя «Слово на обретение мощей» и «Чудо об Иване Грозном» [2, с. 11; 9, с. 368]. Живописным источником образа являлось, вероятно, лицевое житие святого или подобная икона. По мнению И.Д. Соловьевой, образцом Ильинской иконы послужил памятник из Спасо-Преображенского собора города Белозерска. В настоящее время средник его утрачен, а сохранилась только рама с клеймами, которая находится в собрании Государственного Русского музея. Исследовательница датирует оба произведения первой четвертью XVIII века и полагает, что источником иконы из Преображенского храма послужило лицевое житие святого из Кирилло-Новоезерского монастыря, составленное около 1715 года и хранящееся сейчас в Череповецком музее. Это житие содержит столько же миниатюр, сколько клейм на иконах [9, с. 368–369, 376–377, 383–384].

По нашему мнению, образ из церкви Ильи Пророка создавался независимо от Преображенской иконы. Он был написан предположительно в конце XVII – в начале XVIII века. По тематическому составу клейм обе иконы очень близки, но это и неудивительно, ведь все привлеченные иконописцами сюжеты входят в Основную редакцию жития. Однако, как было сказано выше, на Ильинской иконе представлен 41 сюжет, а не 44. При этом некоторым сюжетам отводится несколько клейм, а в некоторых клеймах представлен ряд сюжетов. На Преображенской иконе сюжеты располагаются по порядку, в соответствии с житийной хронологией, а на Ильинском образе порядок соблюден только частично. На Преображенской иконе чуду об Иване Грозном отведено два клейма, а на Ильинской этот сюжет раскрывается в среднике. Вполне возможно, что как раз икона из церкви Ильи Пророка явилась образцом для иконы из Преображенского собора города Белозерска.

Несколько слов нужно сказать о месте иконы среди памятников, происходящих



из церкви Ильи Пророка. Она относится к группе самых больших образов, высота которых 172–182 см, ширина 122–148 см. По стилю и колориту образ не выбивается из общего строя иконостаса. Но вероятно, икона стояла не в иконостасе, а располагалась в интерьере храма. Можно сравнить ее с иконой «Иоанн Богослов в молчании, с житием» (КБИАХМ ДЖ-1010) [8, ил. 6] (Фото 11). Оба памятника отличаются особой декоративностью, написаны на золотых фонах, золото обильно положено на одежды и архитектуру. Основные цвета – это оттенки черного, белого, красного, коричневого. Большое сходство можно найти в «палатном» письме, изображении людей, опуши на иконах киноварные, схоже и начертание надписей. А.А. Рыбаков приписывает образ Иоанна Богослова Аксену Попову – одному из ведущих белозерских мастеров второй половины XVII века, который вероятно принимал участие в создании иконостаса [8, кат. 6].



Фото 11. Икона «Иоанн Богослов в молчании, с житием». Около 1696 года

Можно предположить, что образ Кирилла Новоезерского с 44-мя клеймами также принадлежит ему. Рассмотренная икона – это не только замечательный памятник житийной иконописи рубежа XVII–XVIII веков, но и своеобразное иконописное житие святого.

Другой житийный образ преподобного Кирилла Новоезерского (КБИАХМ ДЖ-985; 180×140 см) также происходит из церкви Ильи Пророка (Фото 12). Вероятно, он был создан примерно в то же время, но уже другим белозерским мастером, так как образы различаются по стилю, колориту, частично по композиции. В среднике представлен святой в полный рост, рука со свитком не отведена в сторону, а подвижник держит ее перед собой. В отличие от предыдущей иконы, сюжет об Иване Грозном повторен в трех действиях, но поднят чуть выше, ближе к центру, а у ног преподобного изображен монастырь. По сторонам средника – широкая орнаментированная полоса, а не фрагмент молитвы. Фон средника и клейм не золотой, а синий. По сторонам центральной части располагаются 20 клейм. К сожалению, сюжеты некоторых клейм пока определить сложно, так как икона не отреставрирована:

- 1 клеймо. Рождение Кирилла
- 2 клеймо. Крещение Кирилла
- 3 клеймо. Уход Кирилла из дома родителей
- 4 клеймо. Встреча Кирилла со старцем
- 5 клеймо. Старец указывает Кириллу на монастырь
- 6 клеймо. Приход Кирилла в монастырь Корнилия Комельского
- 7 клеймо. Корнилий благословляет Кирилла на постриг
- 8 клеймо. Пострижение Кирилла
- 9 клеймо. Приход отца Кирилла в монастырь
- 10 клеймо. Встреча Кирилла с отцом
- 11 клеймо. Уход Кирилла из монастыря (преп. Кирилл принимает благословение игумена)
- 12 клеймо. Явление Кириллу столпа на Красном острове
- 13 клеймо. Молитва Кирилла перед иконой Тихвинской Богоматери
- 14 клеймо. Явление Кириллу ангела Господня (предположительно)
- 15 клеймо. Чудо Кирилла о дьяконе Николае
- 16 клеймо. Чудо Кирилла (сюжет точно не определен)
- 17 клеймо. Чудо Кирилла о разбойниках
- 18 клеймо. Чудо Кирилла о покрадении колоколов



19 клеймо. Погребение Кирилла

20 клеймо. Обретение мощей Кирилла



Фото 12. Икона «Преподобный Кирилл Новоезерский, в житии». Конец XVII – начало XVIII века.  
(КБИАХМ ДЖ-985)



Очевидно, что сюжетный состав тот же, но тематические группы представлены в сокращенном варианте, мастер выбрал самые важные житийные события. Композиция некоторых клейм схожа с предыдущим образом, а в других решена иконописцем самостоятельно. В клейме «Рождение Кирилла» (кл.1, ДЖ-987 – клеймо 2) (Фото 13), в отличие от соответствующего клейма первой иконы, традиционно слева на ложе представлена мать святого; в правом нижнем углу изображено купание младенца. Схожи композиции клейм «Крещение Кирилла» (клеймо 2, ДЖ-987 – клеймо 3), «Старец указывает Кириллу на монастырь» (клеймо 5, ДЖ-987 – клеймо 5), «Приход Кирилла в монастырь» (клеймо 6, ДЖ-987 – клеймо 6). Сюжеты – уход из дома и встреча со старцем на первой иконе представлены в одном клейме (клеймо 4), а на второй – в двух (клейма 3–4). Изображение архитектуры, интерьеров, пейзажей в клеймах иконы ДЖ-985 с одной стороны, более упрощенно, а с другой – реалистичнее. Так например, сцены благословения игуменом преп, Кирилла (клейма 7, 11), приход отца в монастырь (клеймо 9), встреча с отцом (клеймо 10) представлены не на фоне монастырских построек или интерьеров, а внутри монастыря, окруженного деревянной срубной оградой (Фото 14). Более тщательно изучить второй житийный образ и сравнить его с первым можно будет только после реставрации. Возможно, образцом рассматриваемой иконы являлся образ, представленный выше. И как предыдущий, он находился не в иконостасе, а в интерьере храма.

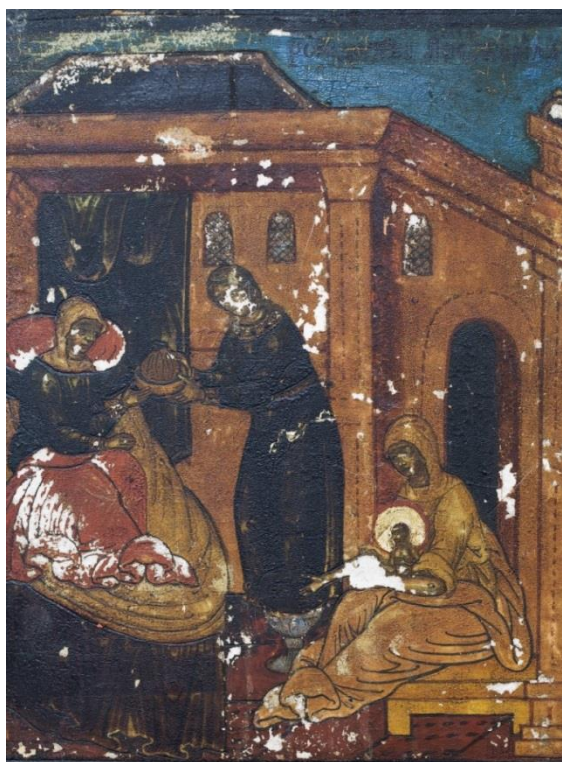


Фото 13. Клеймо иконы «Рождение преп. Кирилла» (клеймо 1)



Фото 14. Клеймо иконы «Встреча преп. Кирилла с отцом» (клеймо 10)

Пока можно говорить о том, что оба представленных памятника являются выдающимися произведениями искусства рубежа XVII–XVIII столетий. Они дают нам яркое представление о развитии иконописания в Белозерье в период общекультурного перелома.

### Список литературы:

1. Древние лики Русского Севера. Из музейного собрания икон XIV–XV веков города Череповца / Авт.-сост. О.В. Куликова – Москва, 2009. – С.104, 228, ил. 47.
2. Житие Кирилла Новоезерского. Текст и словоуказатель / Под ред. А.С. Герда. – СПб – 2003. – 155 с.
3. Миняя. Февраль. – Москва, 1981. – С. 173.
4. Опись строений и имущества Кирилло-Новоезерского монастыря 1657 года / Публ. Т.В. Сазоновой // Краеведческий альманах «Белозерье». Вып. 2. – Вологда, 1998. – С.139–165.
5. Петрова Н.В. Икона «Кирилл Новоезерский в житии» / Н.В. Петрова // Чело. – 1998. – № 2. – С. 18–21.
6. Петрова Н.В. Иконописные образы преподобного Кирилла Новоезерского в собрании Кирилло-Белозерского музея-заповедника / Н.В. Петрова // Краеведческий альманах «Кириллов». Вып. VI. – Вологда, 2005. – С. 217–227.
7. Петрова Н.В. Иконы церкви Ильи Пророка города Белозерска / Н.В. Петрова // Краеведческий альманах «Кириллов». Вып. VII. – Вологда, 2009. – С. 189–208.
8. Рыбаков А.А. Вологодская икона. Центры художественной культуры земли Вологодской XIII–XVIII веков / А.А. Рыбаков. – Москва, 1995. – С. 438, ил. 6.
9. Соловьева И.Д. Житийная иконография преподобного Кирилла Новоезерского / И.Д. Соловьева // От Средневековья к новому времени. Сборник статей в честь Ольги Андреевны Белобровой. – Москва, 2006. – С. 365–384.

Петрова Наталья Валерьевна  
экскурсовод I категории  
отдела по работе с посетителями  
Кирилло-Белозерский историко-архитектурный  
и художественный музей-заповедник

e-mail: [nikola-91@yandex.ru](mailto:nikola-91@yandex.ru)  
[www.kirmuseum.org](http://www.kirmuseum.org)