

The background is an abstract painting with a dense, layered texture. It features a variety of colors including shades of blue, green, yellow, white, and dark brown/black. The brushstrokes are visible and expressive, creating a sense of movement and depth. The overall composition is non-representational and highly textured.

**БОРИС ВЛАДИМИРОВИЧ**  
**БЕЛЯНИН**

**ЖИВОПИСЬ, ГРАФИКА**

Министерство культуры Российской Федерации

Кирилло-Белозерский историко-архитектурный  
и художественный музей-заповедник





Кат.1. Автопортрет. 1993

# БОРИС ВЛАДИМИРОВИЧ БЕЛЯНИН

**ЖИВОПИСЬ, ГРАФИКА**

*КАТАЛОГ ВЫСТАВКИ*  
22 марта – 10 июля

Паперть Трапезной палаты

Кириллов  
2017

Статья  
М.В. Есаков  
Макет каталога  
Ю.В. Степина  
Экспозиционная группа  
Н.П. Ганчурина, А.В. Ермолина

Директор Кирилло-Белозерского музея-заповедника  
М.Н. Шаромазов  
Заместитель директора по развитию и  
экспозиционно-выставочной деятельности  
Л.А. Лупушор

© Кирилло-Белозерский историко-архитектурный  
и художественный музей-заповедник. 2017



Борис Владимирович Белянин родился 21 июля 1925 года в Красноярске, в семье рабочего. Тяга к рисунку появилась с самого детства, тогда же он и начал рисовать. По словам самого художника, осознание своего предназначения произошло в очень раннем возрасте. Мать мальчика поддерживала его увлечение и Борис Белянин поступил учиться в Красноярскую художественную студию Дворца культуры, где преподавали достаточно известные в городе мастера. В 1938 году тринадцатилетнего мальчика приняли в круг профессиональных художников. Его члены собирались в студии-флигеле, сами же встречи оставили в душе Белянина неизгладимое впечатление на всю оставшуюся жизнь.

На время начала Великой Отечественной войны Борису Белянину было 16 лет Отец погиб на фронте, и ему пришлось стать главой семьи. В то время из Запорожья в Красноярск был эвакуирован военный завод, куда Борис и устроился на работу: сначала помощником каменщика, затем резчиком металла, отдавая работе все свои молодые силы. Его высокие производственные показатели были по достоинству оценены, и однажды он увидел свою фотографию на Доске почета. После войны в трудное, голодное время, Борис уехал работать на Север, в шахту № 18 города Воркута.

Даже на работе Борис Владимирович не расставался с творчеством: писал портреты передовиков производства, экономистов, партийных руководителей. Самым ответственным заданием было поручение начальства написать маслом портрет Сталина. Работу оценили и приняли, а вскоре Белянину выделили мастерскую и помогли поступить в Московский заочный народный университет при Центральном Доме народного творчества им. Н.К. Крупской на факультет живописи и рисунка. Закончив его, Борис Владимирович приехал в Череповец, где стал работать художником-оформителем на Череповецком металлургическом заводе, а затем в горпищеторге, агропромторге и других организациях. Отсюда идут его знакомства и дружеские связи с художниками города Череповца.

С 1967 года Борис Белянин становится постоянным участником всех городских и областных выставок. Прошли и несколько его персональных выставок в кинотеатрах Череповца. В 1996 году, когда художнику исполняется 71 год, Череповецкое отделение Союза художников России предоставило Белянину персональную мастерскую, в которой он проводил Дни открытых дверей и организовал детскую студию. Через год Борис Белянин был принят в члены Союза художников России. В 2000 году награждён грамотой Губернатора Вологодской области, а в 2010 – золотой медалью Союза художников России.

Скончался в ноябре 2010 года. Последние годы почти не работал из-за болезни.

Манера письма художника очень необычна, ее часто сравнивают с мозаикой. Художник работал в технике масляной живописи и пастели в жанрах пейзажа, натюрморта, портрета. В своем творчестве опирался на достижения европейских импрессионистов и пуантилистов конца XIX – начала XX века. Произведения художника находятся в коллекциях Вологодской областной картинной галереи, Череповецкого музейного объединения, а также в частных собраниях.

Творчество художника имеет романтически-поэтический настрой, который проявляется в необычных формах и ярких образах. В работах Белянина представлен очень тонкий и лиричный мир, в котором прослеживается задушевность, питавшая художника на протяжении всей жизни. Это мир семьи, романтика строящегося Череповца, Вологодчина с ее старыми величественными храмами.

Переработав достижения многих зарубежных и отечественных мастеров живописи, Белянин стал работать в удивительной манере, сочетающей ликующую яркость колорита с конструктивной системой построения и трактовки формы. Дробя предметы и пространство на грани, он добивался впечатления мозаики. Всегда работая с натуры, несмотря на свой сугубо аналитический подход к работе, художник сохранял впечатление жизни во всей ее невероятной убедительности. Борис Белянин всегда был очень скромным художником, известность пришла к нему лишь в конце жизни», – говорит искусствовед Ирина Балашова. Самостоятельно изучив опыт русских и зарубежных авангардистов, он знал и импрессионизм, и постимпрессионизм, и футуризм, и кубизм. Переработав их, он создал свой мир - мозаичный, переливающийся гранями, светом, цветом, очень радостный, очень красивый. «В картинах чувствуется внутренняя сила, позволяющая жить и творить, невзирая ни на что. Потрясает то, что художник с таким огромным талантом работал,

творил – и не стремился показывать свои работы. Огромную роль в его творчестве сыграло самообразование. Обычно художники – выпускники заочных форм обучения становятся самодеятельными мастерами, но Борис Белянин поднялся до высочайшего уровня мастерства, это и есть показатель подлинного таланта. В работах читается потребность творить, уверенность в себе. Мы видим, насколько гармоничны и конструктивны световые построения, плоскости, планы, колористическое понимание света», – отметил председатель Вологодского регионального отделения Союза художников России Николай Мишуста.



Кат.32. Осенний натюрморт. 2000 →

**КАТАЛОГ**



Кат.4. Кофейник и цветы. 1999



Кат.25. Белозерский район. Река Мазкса. 1980



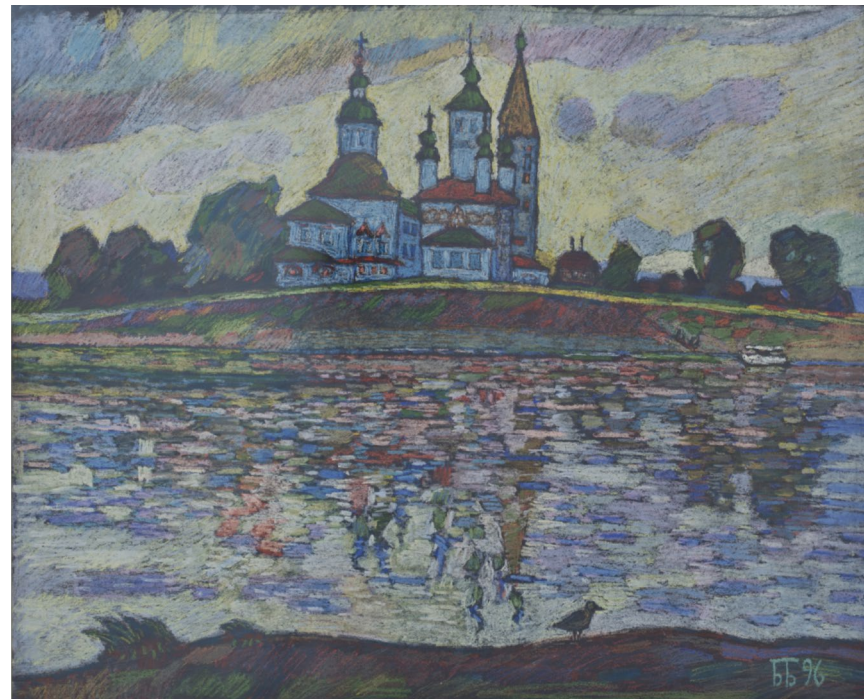
Кат.21. Холодная осень. 2000-е



Кат.7. Домашний натюрморт. 2000-е



Кат.8. Маки и астры. 1885



Кат.19. Ансамбль храмов Великого Устюга. 1996



Кат.33. Ручей в деревне Иванов Бор. 2007



Кат.30. Рябина. 1995



Кат.18. Вечер в Кириллове. 1999



Кат.17. Коричневый кувшин. 2000-е



Кат.31. Цветы с барельефом «Играющая на флейте». 1998



Кат.44. Осень. У кафе «Фрегат». 1995



Кат.50. Портрет Долорес. 1990-е



Кат.28. Садовые цветы. 1994



Кат.20. Апрель в Кириллове. 1997

1. Автопортрет. 1993 <i>Картон, масло. 32х40</i>	16. Сухие цветы. 1990-е <i>Картон, масло. 32х32</i>	30. Рябина. 1995 <i>Бумага, пастель. 51х51</i>	45. Дыня. 1997 <i>Оргалит, масло. 47х60</i>
2. Флоксы и груши. 1983 <i>Бумага, масло, темпера. 54х60</i>	17. Коричневый кувшин. 2000-е <i>Бумага, масло. 27х30,5</i>	31. Цветы с барельефом «Играющая на флейте». 1998 <i>Картон, смешанная техника. 66х66</i>	46. Лето в лесу. 1990 <i>Оргалит, масло. 33х42</i>
3. Цветы на светлом фоне. 2000-е <i>Бумага, масло. 46х42</i>	18. Вечер в Кириллове. 1999 <i>Бумага, пастель. 48х50</i>	32. Осенний натюрморт. 2000 <i>Бумага, масло. 25х38</i>	47. В Батуми. 1985 <i>Бумага, темпера. 24х16</i>
4. Кофейник и цветы. 1999 <i>Картон, масло. 51х50</i>	19. Ансамбль храмов Великого Устюга. 1996 <i>Бумага, пастель. 44х53</i>	33. Ручей в деревне Иванов Бор. 2007 <i>Холст, масло. 50х70</i>	48. Улочка в Гурзуфе. 1984 <i>Бумага, масло. 26х24</i>
5. Долька арбуза. 2000-е <i>Бумага, гуашь. 45х45</i>	20. Апрель в Кириллове. 1997 <i>Оргалит, темпера. 46х100</i>	34. Дача. После дождя. 1984 <i>Бумага, гуашь. 30х30</i>	49. Цветы и лимон. 1996 <i>Бумага, пастель. 21х22</i>
6. Цветы. 1996 <i>Бумага, масло. 49х49</i>	21. Холодная осень. 2000-е <i>Оргалит, масло. 39,5х39</i>	35. В Яганово. 1993 <i>Оргалит, масло. 29х29</i>	50. Портрет Долорес. 1990-е <i>Бумага, масло. 20х20</i>
7. Домашний натюрморт. 2000-е <i>Бумага, масло. 46х46</i>	22. Дачный участок. 2000-е <i>Оргалит, масло. 40х42</i>	36. Парусные лодки в Калининградском з-ве. 1978 <i>Бумага, пастель. 48х44</i>	51. Автопортрет. 1986 <i>Оргалит, масло. 23х26</i>
8. Маки и астры. 1885 <i>Картон, масло. 68х64</i>	23. Храмовый ансамбль в городе Кириллове. 1999 <i>Бумага, пастель. 48,5х49,5</i>	37. Берег реки Шексна. 1994 <i>Бумага, темпера. 24х36</i>	52. Поселок Яганово в Череповецком районе. 1990-е <i>Бумага, пастель. 21х28</i>
9. Чаепитие. 1990-е <i>Оргалит, темпера. 34х35</i>	24. Внутри Кирилло-Белозерского монастыря. 1994-1995 <i>Бумага, пастель. 43х58</i>	38. Фазенда. 1988 <i>Бумага, масло. 24х24</i>	53. Долорес. 1986 <i>Бумага, масло. 34х28,5</i>
10. Зеленый натюрморт. 1994 <i>Бумага, пастель. 35х35</i>	25. Белозерский район. Река Маэкса. 1980 <i>Картон, масло. 45х55</i>	39. На веранде. 1986 <i>Бумага, смешанная техника. 23х25</i>	54. Харовск <i>Картон, пастель. 27х28</i>
11. Осенний натюрморт. 1995 <i>Картон, гуашь. 29х38</i>	26. Радость лета. 1994-1995 <i>Картон, пастель. 47х47</i>	40. Улочка в Великом Устюге. 1990-е <i>Картон, пастель. 33х21</i>	55. Стог сена <i>Бумага, пастель. 21х24</i>
12. Сиреневые ромашки. 1996 <i>Бумага, пастель. 40х46</i>	27. Белозерский район. Лодки на реке Маэкса. 1982 <i>Бумага, масло. 52х50</i>	41. На первой даче. 1985 <i>Оргалит, гуашь. 41,5х45,5</i>	56. Дама в сиреневой шляпе. 2001 <i>Картон, пастель. 32х35</i>
13. Осенний натюрморт на желтом фоне. 1997 <i>Бумага, пастель. 36х35</i>	28. Садовые цветы. 1994 <i>Холст, масло. 35х42</i>	42. В Горицах. 1995 <i>Бумага, пастель. 38х45</i>	57. Портрет Долорес. 1980 <i>Бумага, масло. 50х51</i>
14. Сухие цветы и травы. 1994 <i>Оргалит, гуашь. 40х45</i>	29. Лодки на реке Маэкса. 1980 <i>Бумага, пастель. 45х55</i>	43. Августовский этюд. 2006 <i>Оргалит, масло. 41х44</i>	
15. Осенний натюрморт. 1995 <i>Картон, гуашь. 33х33</i>		44. Осень. У кафе «Фрегат». 1995 <i>Бумага, пастель. 45х45</i>	

Министерство культуры Российской Федерации

Кирилло-Белозерский историко-архитектурный  
и художественный музей-заповедник

**БОРИС ВЛАДИМИРОВИЧ  
БЕЛЯНИН**

**ЖИВОПИСЬ, ГРАФИКА**

**КАТАЛОГ ВЫСТАВКИ**

22 марта – 10 июля

**Паперть Трапезной палаты**

*Статья*

*М.В. Есаков*

*Макет каталога*

*Ю.В. Степина*

*Экспозиционная группа*

*Н.П. Ганчурина, А.В. Ермолина*

*Директор Кирилло-Белозерского музея-заповедника*

*М.Н. Шаромазов*

*Заместитель директора по развитию и  
экспозиционно-выставочной деятельности*

*Л.А. Лупушор*

На обложке

Кат.34. Дача. После дождя. 1984 (фрагмент)

Без объявленного тиража

Кириллов

© Кирилло-Белозерский историко-архитектурный  
и художественный музей-заповедник

<http://kirmuseum.org/>

2017

