

Министерство культуры Российской Федерации

Федеральное государственное бюджетное учреждение культуры
«КИРИЛЛО-БЕЛОЗЕРСКИЙ ИСТОРИКО-АРХИТЕКТУРНЫЙ
И ХУДОЖЕСТВЕННЫЙ МУЗЕЙ-ЗАПОВЕДНИК»

Научно-популярная статья

Концепция создания музея под открытым небом «Музей сельского священника в Цыпино»

О.В. Вороничева

2017

В 2014–2015 годах специалистами ФГБУК «Кирилло-Белозерский историко-архитектурный и художественный музей-заповедник» совместно с реставрационной компанией ООО «Валбэк-ру» при поддержке Министерства культуры Российской Федерации, Департамента культуры, туризма и охраны культурного наследия Вологодской области, Администрации Кирилловского муниципального района разработана концепция создания музея под открытым небом «Музей сельского священника в Цыпино» (далее – Концепция).

Хрупкую ценность культурного наследия Вологодской области являют объекты деревянного зодчества. Именно они формируют традиционную среду и социально-культурную ценность российских исторических поселений. Местечко Цыпино с деревянной Ильинской церковью (1755) является одной из интереснейших достопримечательностей Вологодской области. Близость памятника к объекту Всемирного наследия – ансамблю Ферапонтова монастыря – и расположение у подножья природного памятника Цыпиной горы на берегу Ильинского озера делает его не имеющим аналогов комплексом. Размещение музея деревянного храмового зодчества в Цыпино могло бы стать лучшей возможностью для показа деревянной архитектуры Вологодской области для путешествующих по водным и автомобильным маршрутам.



Фото 1. Карта Кирилловского района

Основные цели Концепции:

- 1) перевозка и сохранение памятников деревянного зодчества и уникального природного ландшафта
- 2) популяризация традиционного уклада православного сельского прихода на примере семьи священников Бриллиантовых, организация народных праздников, связанных с историей Цыпино
- 3) возрождение традиционных ремесленных технологий рубки древесины, развитие промыслов и ремесел.

К настоящему времени для формирования музейной зоны музеем-заповедником оформлены права на земельные участки общей площадью 11 га. Рассматриваемая территория обладает всеми возможностями для развития исторически значимого комплекса как объекта туристического показа. В XVIII–XIX веках Цыпино представляло

собой красивое древнее село, от которого в настоящее время сохранилась приходская деревянная церковь Ильи Пророка на погосте, несколько домов и остатки старинного сада Бриллиантовых.

В 2014 году по государственному контракту между Минкультуры России и ООО «Архитектурное наследие» (г. Москва) субподрядчиком ООО «Валбэк-ру» (главный архитектор Н.С. Пьянкова) разработан генеральный план формирования музейного комплекса на основе воссоздания исторических сооружений. В процессе проектных работ выполнены историко-архивные и библиографические изыскания, сделана подборка архивных фотографий, составлена историческая записка, проведены дендрологические исследования сохранившихся аллей и сада Бриллиантовых, археологические исследования Церковища (до того неоднократно проводившиеся в границах погоста). Разработан эскизный проект реставрации и рабочая документация для дальнейшего формирования музейного комплекса и благоустройства территории. Данный проект согласован письмом Департамента культуры, туризма и охраны объектов культурного наследия Вологодской области № 545 от 28.10.2014 г.

Территорию, рассматриваемую в проекте, условно можно разделить на несколько секторов. Непосредственно для размещения перевозимых деревянных храмов предусматривается сектор Церковище, где, возможно, до 1755 года была расположена первая несохранившаяся деревянная Ильинская церковь. Усадебно-парковый сектор предполагает воссоздание дома Бриллиантовых и церковно-приходской школы, реконструкция садово-паркового комплекса. Архитектурный ансамбль Цыпинского погоста включает в себя деревянную церковь Ильи Пророка (1755), которая является объектом культурного наследия федерального значения, руины взорванной в 1930-е гг. каменной церкви Димитрия Солунского с колокольней (1800), остатки каменной ограды с башнями и воротами (конец 1870-ых гг.). Все объекты в настоящее время находятся в федеральной собственности. Ильинская церковь отреставрирована компанией ООО «РЦ-АПО» в период с 2003 по 2009 годов: воссоздан иконостас, выполнено устройство системы электроснабжения, благоустройство территории, устроен противопожарный пирс. В этнографическом секторе планируется размещение крестьянских домов и мельницы.



Фото 2. Церковь Ильи Пророка (1755) после реставрации

Примером международного сотрудничества польских и российских реставраторов в области сохранения памятников деревянной архитектуры Русского Севера являются работы по реставрации деревянной часовни Параскевы Пятницы (XIX в.) из деревни Пасынково Талицкого поселения Кирилловского района. В 2010 году с разрешения жителей деревни Пасынково по согласованию с Департаментом культуры Вологодской области перевозка осуществлена группой польских консерваторов и студентов под руководством архитектора из Гданьска Романы Челонтковской совместно с реставрационной организацией из Череповца ООО «Электра».



Фото 3. Часовня Параскевы Пятницы (XIX в.) после реставрации

В деревне часовня стояла на кладбище близ каменной церкви Параскевы Пятницы. Сооружение представляет собой невысокий восьмерик (восьмистенный объем) с четырехскатной кровлей. Точная дата его строительства неизвестна, как неизвестны и имена мастеров-плотников, воплотивших в маленьком строении опыт, навыки и давние традиции народного деревянного зодчества. В последнее время здание представляло собой руинированный объем с остатками кровли, наполовину вросший в землю. Для освящения часовни польскими реставраторами подарены икона Параскевы Пятницы и икона Воскресение (в связи с трагической гибелью в авиакатастрофе 10 апреля 2010 года Президента Польши Леха Качинского и польской элиты). По благословению Епископа Вологодского и Великоустюгского Максимилиана чин освящения проводил ферапонтовский священник Отец Сергей (Ершов). Часовня находится в открытом доступе, используется в богослужебных целях Богоявленским Ферапонтовским приходом. Музей осуществляет охрану постройки, поддерживает порядок.

К числу первоочередных задач реализации данной Концепции относится реставрация церкви Косьмы и Дамиана из деревни Леждома Грязовецкого района Вологодской области. Типологически памятник близок к группе клетских церквей Костромской, Ивановской и Владимирской областей XVIII в., но отличается особо островерхим силуэтом и наличием выразительного повала (расширение объема в верхней части). По силуэту он похож на церковь из села Билоково рубежа XVII–XVIII вв., перевезенную в Плес. Однако в отличие от аналогов, церковь Косьмы и Дамиана имеет архаичный план с симметричными прямоугольными прирубами (пристройками), роднящий ее с памятниками XVI–XVII вв.



Фото 4. Церковь Косьмы и Дамиана на Леждомском погосте Грязовецкого района

По силуэту она похожа на церковь из села Билуково рубежа XVII–XVIII вв., перевезенную в Плес. Однако в отличие от аналогов, церковь Косьмы и Дамиана имеет архаичный план с симметричными прямоугольными прирубами (пристройками), роднящий ее с памятниками XVI–XVII вв. Ориентировочно ее можно датировать XVII столетием. Интересно, что на здании нет следов переборки, т.е. сруб церкви сохранился в подлинном виде. Перспектив сохранения памятника на своем месте не было. Погост труднодоступен и удален от жилья на двадцать километров, зимой пробиваются дороги на делянки, но непосредственно к месту проезда нет. В настоящее время храм находится под навесом на территории Цыпинского погоста.

Усадебно-парковый комплекс включает в себя дом Бриллиантовых (XIX в.) и старинный сад, который является достопримечательностью садово-паркового искусства XIX века. В настоящее время дом находится в городе Кириллов, является собственностью Администрации Кирилловского муниципального района, в Цыпино сохранился валунный фундамент дома. В восстановленном памятнике предполагается размещение мемориальной экспозиции, посвященной семье Бриллиантовых. Материалы и подлинные вещи семьи собраны музеем на основании длительного сотрудничества с потомками – Чичеринными, Подобедовыми, Инопиными. Сохранившаяся большая домашняя библиотека включает в себя классическую русскую литературу, книги о природе и сельском хозяйстве, обширный раздел богословских и богослужебных изданий, в том числе на иностранных языках.

Жизнь сельского священника в русской литературе и искусстве наделена чертами если не комическими, то сатирическими. Обыденность же их была полна тягот и забот. Как правило, большие священнические семьи при скудном жаловании главы вынужденно вели натуральное хозяйство, то есть жили тем же трудом, что и прихожане. При этом нужно помнить, что духовное окормление прихода накладывало свой отпечаток: пропуская через себя боли и радости прихожан, венчая, крестя и отпевая их, батюшка наполнялся той глубокой житейской мудростью, выделяющей его из общего ряда жителей села. Важно вспомнить, что сельские священники были людьми не случайными, а из поколения в поколение несшие тяжелое бремя пастырского служения. Исследование приходского архива позволяет сейчас говорить, что, по крайней мере, с конца XVII века до 1931 года цыпинскими священниками были представители одного рода.

В целом дом Бриллиантовых планируется представить как образцовый пример ведения хозяйства в сельской местности (лесопосадки, сад, огород, цветники, введение элементов паркового ландшафта). Красота Цыпинского погоста, созданная самой природой, благоустраивалась семьёй Бриллиантовых. В усадьбе был разбит известный на всю округу фруктовый сад, цвели необыкновенные цветы, росли белая малина и иные садовые редкости. Семена и саженцы выписывались из Петербурга и из-за границы. Сад и огород Бриллиантовых удивляли приезжавших разнообразием цветов, фруктов, овощей. Жители Цыпина не просто растили и собирали урожай, но сохраняли и украшали свою землю, высаживая деревья вдоль полей, укрепляя склоны возвышенностей. Так, спуск к речке Каменка они укрепили елями, а от села к Ильинскому озеру высадили березовую аллею, где второго августа в престольный праздник пророка Илии устраивали гулянья. Бриллиантовы вырастили целую рощу, которая называется «Ольгиной рощей». В рамках данной концепции планируется разработка проекта реконструкции садово-паркового комплекса, включающего расчистку от угнетенных и пораженных деревьев, подсадку молодых саженцев, благоустройство территории.

Деревянная Церковь Ризоположения (1485) перевезена на территорию Кирилло-Белозерского монастыря из деревни Бородава, затопленной при строительстве Волго-Балтийской водной системы в пятидесятые годы XX столетия. Дендрохронологический анализ 2009 года подтвердил ранее имеющиеся данные клировых записей XV века и антимины, найденного в XIX веке, т.е. церковь является древнейшей точно датированной постройкой на территории нашей страны. Благодаря столь ранней датировке она имеет особую историко-культурную ценность. В 2010 году выполнена реставрация памятника. Ключевой проблемой после реставрации осталась очень сильная инсоляция восточного и южного фасадов.

Очевидна уникальность сложившейся ситуации – музей стал хранителем не просто самого древнего точно датированного деревянного храма, но и хранителем первоначального убранства его интерьера. Иконы из церкви Ризоположения с середины пятидесятих годов хранились в музее им. Андрея Рублева. Часть икон, датируемых XVI веком, возвращена музеем в 1998 году, лучшие в художественном отношении иконы XV века были возвращены в марте 2009 года. Если же говорить о восстановлении интерьера, то этому будут препятствовать все существующие музейные правила о сохранении экспонатов. Решением этих и других возникающих проблем может стать возведение над церковью защитного павильона и перевозка памятника в Цыпино. Возможно создание условий, когда иконостас церкви будет представлен зрителям в родном интерьере, таким образом, возможно создание экспозиции, не имеющей аналогов у нас в стране. В данном случае возможно создание благоприятного и постоянно поддерживаемого климата и обеспечение пожарной и прочей охраны. Сама церковь Ризоположения становится экспонатом.

Деревянная часовня из села Никольское Алешинского поселения Кирилловского района в настоящее время хранится под навесом на территории Цыпинского погоста и требует срочной реставрации. Построена она, вероятно, в первой половине XIX в. и находилась поблизости от каменного приходского храма Николая Чудотворца, возведенного в 1826 году. Каменным храмам, как правило, предшествовали деревянные. Вполне возможно, что часовня построена из бревен от разборки деревянной церкви, стоявшей на месте сохранившегося храма. Целый ряд признаков указывает на то, что часовню сооружали не из новых бревен, а из материала вторичного использования, что было не редкостью в строительной практике прошлого.

Никольская часовня, в сравнении с другими уцелевшими часовнями, имеет довольно значительные размеры, а по своей объемно-планировочной структуре напоминает небольшую церковь. Отсутствие ухода и ослабление конструкции (в советское время была выпилена часть южной стены четверика) привели к тому, что в 2012 году шатер рухнул, что повлекло за собой деформацию стен и прочих конструкций.

Первоначально цыпинская церковно-приходская школа располагалась в доме священника, а затем в одной из комнат богадельни. В 1902 году было построено обширное деревянное здание. Целесообразно показать взаимосвязь становления обучения детей в данном приходе как инициативу священнослужителей, поэтому до строительства отдельного здания школы она существовала в доме семьи Бриллиантовых. В XX веке здание школы перевезено в село Ферапонтово, в настоящее время является находится в частной собственности.

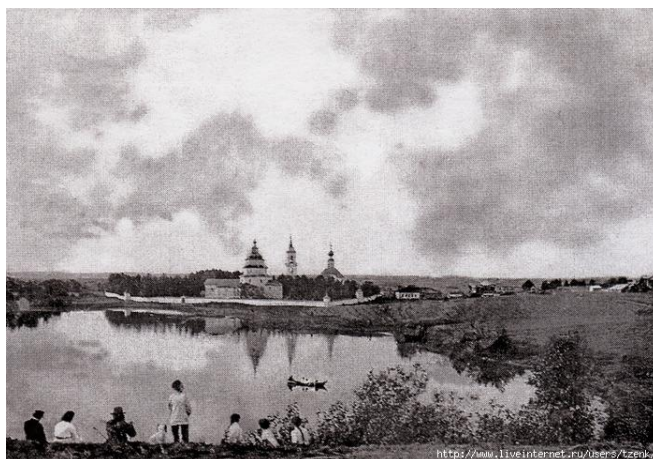


Фото 5. Фото из архива И.И. Бриллиантова, после 1905 года

Небольшая экспозиция в планируемом к восстановлению здании школы, позволит представить этот переход и показать посетителям музейного комплекса, на примере проведения занятий в церковно-приходской школе, систему дореволюционного образования детей в России. Кроме того, здесь будут созданы классы для кружковой работы и ремесленных занятий современных детей по традиционным технологиям. На основе этих классов планируется создать систему поэтапного обучения и мастер-классы народного творчества: берестоплетение, кружевоплетение, ткачество, валяное производство дописать. Кроме этого, предполагается организация мастерских для работы мастеров народных промыслов ферапонтовской округи и временно приезжающих, с организацией возможностей торговли своей продукцией. Также планируется создание комплекса о творчестве художников, связанных с Цыпино (Бурмагины, Шабаетовы, Сергеевы, Соколовы, Ершовы).

Деревянная мельница XIX века из деревни Воробьево Кирилловского района (место происхождения памятника требует уточнения) расположена на территории Нового города у западной стены Ивановского монастыря. Она представляет собой традиционный тип деревянной мельницы-столбовки, ранее весьма распространенной на Русском Севере и является единственным сохранившимся образцом данного типа сооружений на территории Кирилловского района.

Композиция мельницы очень традиционна: нижняя часть, так называемый ряж, устроен в виде невысокой четырехгранной пирамиды, верхняя часть – мельничный амбар, выполнена в виде клетки, крытой на два ската. Основу конструкции составляет столб, врытый в землю, вокруг которого поворачивается верхняя часть. На лицевую сторону мельничного амбара в левом нижнем углу выходит горизонтальный вал с шестью дощатыми крыльями. Вращение вала при помощи передач передавалось жерновом. С задней стороны к амбару прикреплена пара "поводов" или "воротил", которыми мельница поворачивалась и закреплялась в нужном положении. С левой стороны клетки

амбара устроена небольшая галерея с односкатной кровлей, на которую ведет подвесная лестница.

Сравнительный анализ памятника позволяет датировать его концом XIX века. Для установления более точной даты необходимо дендрохронологическое исследование. Мельница сохранила свои формы без значительных утрат.

Опись имущества пономаря Маркела Инопина описывает его так: «Дом деревянный с двумя избами, двором, двумя клетями, с двумя хлевами». Возведение этого дома позволит показать полный сезонный цикл традиционного уклада местного крестьянского хозяйства (утварь, скотина).

Концепция формирования музейного комплекса в селе Цыпино на основе воссоздания исторических сооружений предполагает привлечение средств из федерального бюджета, средств полученных музеем, за счет приносящей доход деятельности, спонсорских средств.

В результате реализации указанных задач и проектов ожидается создание уникального исторического центра церковно-мемориальной и природно-этнографической направленности. Появление такого центра будет способствовать привлечению как местного населения и гостей музея к традиционным культурно-духовным ценностям. Научно-исследовательская база и кадровый потенциал музея позволяет наиболее полно выявить историко-этнографические особенности данной местности и учесть их в организации деятельности комплекса. Все это будет способствовать повышению престижа сельского образа жизни и возрождению села.

Вороничева Ольга Валентиновна,
заместитель директора по реставрации,
ФГБУК «Кирилло-Белозерский историко-архитектурный
и художественный музей-заповедник»
e-mail: arch-kirmuseum@mail.ru
www.kirmuseum.org

Отформатировано:
Междустр.интервал: множитель 1,15
ин