

**Федеральное государственное бюджетное учреждение культуры
«КИРИЛЛО-БЕЛОЗЕРСКИЙ ИСТОРИКО-АРХИТЕКТУРНЫЙ
И ХУДОЖЕСТВЕННЫЙ МУЗЕЙ-ЗАПОВЕДНИК»
филиал «МУЗЕЙ ФРЕСОК ДИОНИСИЯ»**

Научно-популярная статья

**Константин Константинович Романов
(28.09.1882–26.01.1942)
(для размещения в информационный киоск)**

Е.Н. Шелкова



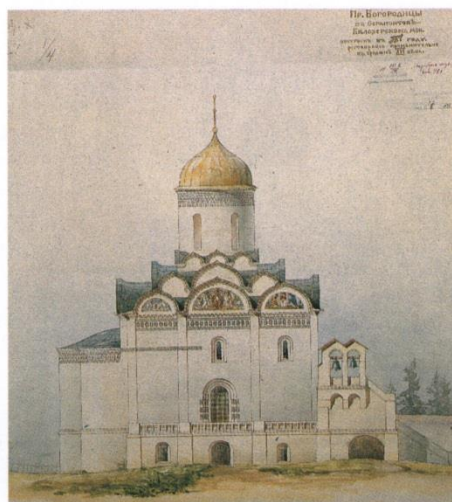
К.К. Романов. Фото 1900-х гг.

Константин Константинович Романов родился в Санкт-Петербурге в семье врача. Среднее образование получил дома, в 1901 экстерном закончил Царскосельскую гимназию и в следующем году поступил в высшее художественное училище при Императорской Академии художеств (ИАХ). В 1904–1905 годах являлся также слушателем Петербургского Археологического института. Уже в годы ученичества привлекался своим преподавателем, профессором П.П. Покрышкиным, для исследования памятников русского зодчества.

Первым таким опытом для Константина Романова стало обследование в 1905 году памятников Ферапонтова монастыря. Ввиду важности предстоящих работ два ученика архитектурного отделения были командированы в Ферапонтов монастырь на средства академии. Как пишет руководитель экспедиции П.П. Покрышкин, «К.К. Романов с истинно юношеским пылом взялся и исполнил интересное научное исследование архитектуры Рождественского собора и колокольни, составил описание сушила», – так в начале XX века ошибочно называли казенную палату.

Начинающим архитектором было сделано первое подробное описание указанных построек, особенностей их архитектурных решений и деталей с размерами и чертежами, разработаны предложения по реставрации. Проведенные исследования легли в основу вышедшего в 1908 году сборника статей П.П. Покрышкина и К.К. Романова «Древние здания в Ферапонтовом монастыре Новгородской губернии» с 24 рисунками и чертежами К. Романова.

Наибольшее внимание К. Романова привлек собор Рождества Богородицы, по его определению «лучший» и наиболее «древний представитель Белозерской архитектуры», строительство которого молодым исследователем сразу было датировано 80–90-ми годами XV века. Представленный начинающим архитектором проект реконструкции собора явился первой попыткой восстановить облик древнего памятника по состоянию на середину XVI века. Отсутствие в чертеже второй главы над Никольским приделом обуславливалось представлением автора о позднем её происхождении.



Реконструкция собора Рождества Богородицы на середину XVI в.
К.К. Романов. 1907.

За время учебы, кроме Ферапонтова монастыря, К. Романов принимал участие в архитектурных исследованиях Тихвинского монастыря (1907), мечети и медресе в Самарканде (1908). В эти же годы он участвовал в археологических раскопках в Армении и в Херсонской губернии. Всё это сформировало главное направление деятельности будущего архитектора – тщательное и бережное исследование памятников материальной культуры.

После окончания учебы в 1909 году К.К. Романов был избран членом Русского военно-исторического общества, на следующий год – действительным членом Императорского Русского археологического общества, которое представлял в январе 1911 года на IV съезде русских зодчих. В конце года он был утвержден членом-корреспондентом Императорской Археологической комиссии (ИАК).

Изучив и опубликовав памятники Ферапонтова монастыря, К.К. Романов активно участвует в их реставрации. Когда матушка Таисия – инициатор открытия женского монастыря – способствуя его восстановлению, привозит сюда летом 1909 года члена Государственного Совета обер-прокурора Святейшего Синода В.К. Саблера, с историей и памятниками возрождающейся обители их знакомит Константин Романов. По мнению свидетеля этих событий И.И. Бриллиантова, «Саблеру всё очень понравилось, и он обещал хлопотать о субсидии на реставрацию собора».

Исследователи творчества К.К. Романова удивляются работоспособности и разносторонности интересов ученого. В поле его деятельности оказывались памятники древнерусской культовой и крепостной архитектуры в Новгороде, Пскове, Ростово-Суздальской земле, Москве, Львове, Самарканде, Армении, Швеции. Он участвовал в проведении археологических раскопок, обмерах, исследованиях, ведении реставрационных работ, разрабатывал проекты новых храмов с использованием особенностей и образцов древнерусских построек, вел преподавательскую и лекционную деятельность, хранил музейную этнографическую коллекцию. Составленные им правила архитектурных измерений и обмеров крепостных конструкций, а также требования к фотофиксации, по оценкам специалистов, до сих пор соответствуют современному уровню методики полевых работ.

В 1911 году К.К. Романов награждается серебряной медалью Императорского Русского археологического общества и становится сначала секретарем, а на следующий год – управляющим делами и редактором изданий Комитета попечительства о русской иконописи. Тогда же он вступает в Общество защиты и сохранения в России памятников искусства и старины, созданном в 1910 году.

С организацией в рамках Общества Комитета по восстановлению Ферапонтова монастыря в начале 1912 года К.К. Романов вошел в него как ведущий специалист по

Ферапонтовским памятникам. С началом активной фазы ведения работ (1914) через него поддерживается постоянная связь между Ферапонтовым монастырем и ИАК, он участвует в заседаниях Комитета по Ферапонтову монастырю, разрабатывает и представляет для обсуждения новые предложения и проекты реставрации исследованных им ранее собора Рождества Богородицы и казенной палаты, принимает непосредственное участие в работах, ведет переговоры со специалистами по закреплению фресок. К 1915 году относится пересмотр ранее высказанного им ошибочного представления о позднем появлении малой главки над приделом святителя Николая в соборе. Тогда же он уточняет время строительства собора 1490-м годом на основании найденных в престолах храма древних рукописных антиминсов. Публикация этих материалов появится позднее, в 1921, в «Известиях Комитета изучения древне-русской живописи». Затем, в 1922 году в Известиях РАИМК им же опубликованы два антиминса из престолов ферапонтовских надвратных церквей, найденных в Новгородском епархиальном древлехранилище. В 1915 году он поддерживает принятие решения о восстановлении позакомарного покрытия собора, не осуществленного из-за изменения ситуации после октября 1917 года.

В 1916 году К.К. Романов представляет Комитет попечительства о русской иконописи в совещании при Министерстве юстиции для выработки законоположения об охране памятников древнерусской иконописи. После февральской революции высказывается за передачу церковных памятников в государственную собственность с безвозмездной и бессрочной арендой приходами.

В послереволюционные годы архитектор и ученый активно продолжает привычную для него деятельность. В 1918 году он вошел в состав Российской археологической комиссии, созданной из ИАК, привлекается в качестве консультанта основанными в этом же году Центральными государственными реставрационными мастерскими, становится одним из основателей Российской академии истории материальной культуры (РАИМК, впоследствии ГАИМК), учрежденной в апреле 1919 года. В Институте истории материальной культуры РАН (так в наше время называется ГАИМК) архив К.К. Романова (фонд 30) насчитывает 1295 негативов и 2291 отпечаток древнерусских памятников и памятников Сербии, Греции, Средней Азии, Кавказа и других регионов. Для Ферапонтова монастыря он остается авторитетным специалистом. Работавший здесь в эти годы первый музейный сотрудник И.И. Бриллиантов в письмах старшему брату в Петроград неоднократно выражал просьбу сообщить Константину Константиновичу о происходящих в монастыре событиях с надеждой на его компетентную помощь.

Длительное время (1911–1921) занимаясь сохранением памятников культуры, в том числе в должности хранителя этнографического отдела Русского музея, К.К. Романов в

1918–1919 годах входил в состав Всероссийской Коллегии по делам музеев и охране памятников искусства и старины при Наркомпросе, где сформулированные им «Принципы реставрации по очистке икон и стенописей» были утверждены в качестве действующей инструкции.

Не менее насыщенной была преподавательская деятельность К.К. Романова. В 1911–1918 годах он читал курсы христианской архитектуры и истории искусств в Императорском Археологическом институте и в училище рисования имени А.Л. Штиглица, где в 1917 году был избран директором. В 1914–1918 годах служил профессором высшего художественного училища ИАХ и преподавателем курсов высших архитектурных знаний, в 1918–1921 занимал должность декана Петроградского Археологического института, в 1922–1926 – профессора Ленинградского университета. В 1930-х годах преподавал основы проектирования, историю архитектуры и искусства в нескольких учебных заведениях Ленинграда, вел курсы музееведения и обследования архитектурных памятников.

Скончался талантливый архитектор и деятель культуры от истощения в первую блокадную ленинградскую зиму.

Издания и публикации К.К. Романова

Собор во имя Рождества Пресвятой Богородицы // Покрышкин П.П., Романов К.К. Древние здания в Ферапонтовом монастыре Новгородской губернии. Статьи. – СПб, 1908. – С. 4–26. – (Известия Императорской археологической комиссии. Вып. 28).

Древнее служебное здание («сушило»). Колокольня // Там же. – С. 35–48.

Остатки каменных стен XVII в. в Тихвинском Богородице-Успенском монастыре Новгородской губернии // Известия ИАК. – СПб., 1909. – Вып. 32. – С. 141–162.

Георгиевский собор в Юрьеве-Польском (краткий очерк о разведке) // Известия ИАК. – СПб., 1910. – Вып. 36. – С. 70–93.

Звонница Тихвинского Богородице-Успенского монастыря Новгородской губернии. – СПб, 1910.

«Святославов крест» в г. Юрьеве-Польском. – СПб., 1911.

Антиминсы XV–XVII веков собора Рождества пр. Богородицы в Ферапонтово-Белозерском монастыре // Известия Комитета изучения древне-русской живописи. – Пг., 1921. – Вып. I. – С. 21–46.

Два антиминса XVII века Ферапонтова Белозерского монастыря // Известия РАИМК. – Пг.; 1922. – Т. 2. – С. 266–272.

Псков, Новгород и Москва в их культурно-художественных взаимоотношениях // Известия ГАИМК. – Л., 1925. – Т. IV. – С. 210–227.

К вопросу о влиянии взаимоотношений между строителями и заказчиками на формы зодчества в Новгороде в XV–XVI вв. – Л.: Изобразительное искусство, 1927.

Мелетово как источник истории Псковской земли // Проблемы истории докапиталистических обществ. – 1934. – № 9–10. – С. 143–215;

Развалины храма Римского типа в Баш-Гарни // Известия ГАИМК. – Л., 1934. – Вып. 100. – С. 635–654;

О формах Московского Успенского собора в 1326 и 1474 гг. // Материалы и исследования по археологии Москвы. – М., 1955. – № 44. – С. 7–19.

Литература о К.К. Романове

Порфиридов, Н.Г. Новгород. 1917–1941. Воспоминания / Н.Г. Порфиридов. – Л., 1987. – С. 150, 158–161, 173, 176, 192, 198, 253.

Савельев, Ю.Р. Историк архитектуры К.К. Романов / Ю.Р. Савельев // Краеведческие записки. Исследования и материалы. – СПб., 1997. – Вып. 5.

Савельев, Ю.Р. К.К. Романов. К вопросу о методологии изучения истории архитектуры / Ю.Р. Савельев // Петербургские чтения 97. Петербург и Россия. – СПб., 1997.

Письма И.И. Бриллиантова к А.И. Бриллиантову 1894–1929 / сост. М.Н. Шаромазов, М.А. Алексеева; ред. Г.И. Вздорнов. – М., 1997, с. 104, 116, 118. – (Ферапонтовский сборник, вып. IV).

Вздорнов, Г.И. Реставрация и наука. Очерки по истории открытия и изучения древнерусской живописи / Г.И. Вздорнов. – М.: «Индрик», 2006. – С. 28, фото.

Кузьменко, М.А. К.К. Романов об охране памятников г. Пскова и о состоянии Псковского музея в 1934 г. / М.А. Кузьменко // Псковские хроники. История края в документах и исследованиях. – Псков, 2002. – Вып. 2. – С. 141–143.

Секретарь, Л.А. История проектирование и строительства церкви св. Александра Невского в Григорове (По материалам отдела письменных источников Новгородского музея) / Л.А. Секретарь // Ежегодник Новгородского государственного объединенного музея-заповедника. – В. Новгород, 2002. – С. 86–91.

Медведева, М.В. Деятельность архитектора К.К. Романова в области изучения и охраны памятников монументального зодчества по документам из собрания научного архива ИИМК РАН / М.В. Медведева // Археологический вестник, 2005 – № 12. – С. 291–301.

Вздорнов, Г.И. Романов Константин Константинович / Г.И. Вздорнов // Великий Новгород. История и культура IX–XVII веков. Энциклопедический словарь. – СПб., 2009. – С. 417: фото.

Филимонов, А.В. Профессор К.К. Романов и Псковская земля / А.В. Филимонов // Псков, 2009. – № 31. – С. 114–127.

Е.Н. Шелкова,
Хранитель фондов (собора Рождества Богородицы)
Музея фресок Дионисия,
филиала
Кирилло-Белозерского историко-архитектурного
и художественного музея-заповедника,

e-mail: ferapont-museum@mail.ru

www.kirmuseum.org