

**Министерство культуры Российской Федерации
Федеральное государственное бюджетное учреждение культуры
«КИРИЛЛО-БЕЛОЗЕРСКИЙ ИСТОРИКО-АРХИТЕКТУРНЫЙ
И ХУДОЖЕСТВЕННЫЙ МУЗЕЙ-ЗАПОВЕДНИК»**

Научная статья

Безмены в коллекции «Металл» Кирилло-Белозерского музея-заповедника

Е.А. Сизова

В Кирилло-Белозерском музее-заповеднике, на хранении в коллекции «Металл», представлена коллекция торгового инвентаря, которая насчитывает 155 предметов, датированных XIX–XX веками. Среди различных видов можно выделить наиболее многочисленную группу весоизмерительных предметов, которые относятся к рычажной системе – это безмены.

Безмен – группа ручных весов с неравным рычагом и противовесом, позволяющих производить взвешивание, не используя гири. Также к группе безменов часто причисляют пружинные весы, которые, по сути, являются динамометрами. Особенностью и тех и других безменов является их не очень высокая точность, чувствительность и надежность, поэтому большую часть безменов было запрещено применять в торговле.

Точная дата появления безменов неизвестна и уходит в далекое прошлое. Считается, что слово «безмен» пришло в русский язык из тюркского «визмен», означающего мерило [1, с. 574].

В фондах Кирилло-Белозерского музея-заповедника находятся 54 безмена, датируемые концом XIX–началом XX века. Большинство поступили в ходе проведения экспедиций сотрудниками музея в Тарногский, Вожегодский, Вашкинский районы в 1984 году, а также переданные жителями города Кириллова. В коллекции можно выделить два типа безменов: рычажные и пружинные. Рычажные безмены, в свою очередь подразделяются на русские (простейшие) и курляндские.

Конструкция русского (простейшего) безмена (фото 1, 2) представляет собой весы в виде круглого или прямоугольного металлического стержня, на одном конце которого закреплен противовес (шарообразной, эллипсоидной, кубической форм), а на другом – крючок, к которому подвешивается груз или чашка. В процессе взвешивания товар кладется на чашку или навешивается на крючок. На стержень надета петля из проволоки, которую при взвешивании держат за верхний конец, передвигая по стержню до тех пор, пока безмен не



Фото 1. Безмен. Конец XIX – начало XX вв. М-1800



Фото 2. Безмен. Конец XIX в. М-1913

придет в равновесие; при этом центр тяжести безмена, не нагруженного товаром, будет находится над нижним концом проволоочной петли. От этого места идет счет делений, которые имеют вид небольших точечных углублений, выбитых на стержне безмена. В России использование таких безме-

нов в торговле было запрещено указом Павла I от 29 апреля 1797 года об «Учреждении повсеместно в Российской империи верных весов, питейных и хлебных мер», после чего они не поверялись и не клеймились [3, с. 11].

Своему названию курляндский (лифляндский, польский) безмен обязан месту своего массового производства. Такие безмены изготавливались кустарями в основном Курляндской и Лифляндской губерний (нынешняя Латвия) и затем расходились по всей стране. Конструкция курляндского безмена (фото 3) предусматривает наличие двойной линейки, при этом одна входит в другую. На первой линейке обозначены деления шкалы, на ее конце зафиксирован противовес, а на второй закреплена скоба, за которую удерживают безмен, а под скобой имеется крючок или чашка. При взвешивании линейку с делениями необходимо вдвигать в основ-

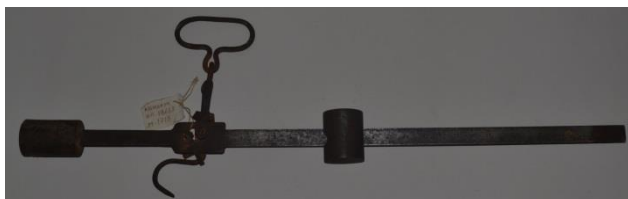


Фото 3. Безмен. 1939 год. М-1713

ную линейку с грузом до достижения горизонтального равновесия конструкции. Шкала курляндского безмена равномерна. Изготавливали такие безмены около 100 лет назад: с середины XIX до середины XX века. В России они были запрещены для использования в торговле в результате метрологической реформы, осуществленной Д.И. Менделеевым в 1899 году, вследствие чего не поверялись с 1901 года. Основными причинами запрета служили низкая износостойчивость и отсутствие указателей равновесия [2, с. 56–57].

Пружинные безмены подразделяются на цилиндрические, циферблатные и кантарики.

Цилиндрические безмены (фото 4) отличаются цилиндрическим корпусом, внутри которого скрыта работающая на растяжение пружина. Подобные безмены получили довольно широкое распространение, начиная со второй половины XIX века, и используются до сих пор.

Весы были куплены у жительницы г. Кириллова в 2006 году. Они представляют собой полый предмет с пружиной внутри, на одном конце которой крючок, на другом – кольцо. Внешняя панель фигурная со сквозным отверстием по центру и весовыми обозначениями до 25 кг и с надписью: «WEBER DANNE... / SYSTEM POCKET BALANCE / PATENT». Производством данных весов занималась польская фабрика, основанная в 1883 году. Фабрика изготавливала разные виды весов – от крохотных аптечных до огромных портовых, занималась производством пружинных безменов, сотенных и десятичных весов, а также наборов гирь к ним. Фабрика Weber,



Фото 4. Весы пружинные. Сер. XX в. М-1241

Dähne&Co пережила Первую мировую войну и продолжала работать в межвоенный период. В своем первоначальном виде она просуществовала до Второй мировой войны. Название циферблатных безменов (фото 5) говорит само за себя. Особенностью такого типа весов является наличие циферблата с нанесенной шкалой измерений, по которому передвигается стрелка. Механизм скрыт массивным задником. Вверху к нему крепится кольцо, внизу кольцо с крючком. На циферблате надпись: «SALTERS SPRING BALANCE PATENT». Английская фирма Salter (Солтер) ведет свою историю с 1760 года, начавшего производить карманные безмены. Компания процветала весь XIX век и первую половину XX века, имея в своем штате 2000 человек. В 1972 году она была приобретена Staveley Industries и поделена на отдельные узкоспециализированные предприятия. В конце 80-х – начале 90-х Staveley Industries приобрела еще несколько фирм - производителей весов. В то время основной акцент велся на производстве промышленных весов. В 2002 году фирма Salter вышла из группы компаний и сосредоточилась на собственном производстве. Весы Salter продолжает лидировать на мировом рынке в настоящее время [5].



Фото 5. Весы пружинные. Конец XIX–начало XX вв. М-1975

Еще один вид безменов, которых отличает довольно оригинальная конструкция – это кантарики. В России единого термина для этих весов не было – «кантарь», «контарь», «кантарик», «пудовик» и «безмен» – все это в зависимости от региона было применимо к «лунным» весам, импортируемым из Европы. Эти безмены широко использовались в сельском хозяйстве для взвешивания мяса и сена, в быту в качестве кухонных весов, на охоте для определения веса добычи. Кантарики имеют форму овального кольца (фото 6), в качестве измерительной пружины выступает жесткое кольцо, внутри которого установлена шкала в форме полумесяца, с двумя парами колец-крючков. Один из первых безменов в форме овального железного кольца был изготовлен в Германии в 1760-х годах. В Россию кантарики поставлялись, начиная со второй половины XIX века и до начала Первой Мировой войны. Несмотря на довольно большой срок их существования эти необычные весы изучены крайне скудно. В частности, до сих пор нет информации о многих производителях «лунных» весов, многие из кантариков трудно датировать [6].



Фото 6. Безмен-кантарик. Конец XIX в. М-1527

Большинство пружинных весов и безменов не обладали достаточной точностью для использования их в торговле, поэтому уже к началу XX века во многих странах спрос на них начинает снижаться. Однако пружинные весы и безмены на протяжении еще целого столетия продолжали использоваться в быту. В настоящее время, с развитием новых технологий и изобретением точных электронных весов, надобность в использовании безменов отпала совершенно, хотя в отдаленных районах страны они еще встречаются.

Список литературы

1. Большая советская энциклопедия. Т.2.-2-е изд.- М.: Большая Советская Энциклопедия, 1951.– С.574
2. Кропивницкий Л. Безмены / Л. Кропивницкий // Ежемесячный журнал Союза художников СССР. – 1971. – №11/168. – С.56-57
3. Ронжин В.Н. Гиря на чаше весов. Заметки коллекционера / В.Н. Ронжин. – Н.Новгород.: Пудовщикъ, 2005. – С.11
4. <http://museum.vzvt.ru> (доступ осуществлен 10.11.2016 г.)
5. <http://www.salter-russia.ru> (доступ осуществлен 14.11.2016 г.)
6. <http://museum.vzvt.ru/bezmeny/kantariki/> (доступ осуществлен 14.11.2016 г.)
7. <http://museum.vzvt.ru/bezmeny/russkie-bezmeny/> (доступ осуществлен 15.11.2016 г.)

Е.А. Сизова,

хранитель фонда

Кирилло-Белозерского историко-архитектурного и

художественного музея-заповедника