

Министерство культуры Российской Федерации  
ФГБУК «Кирилло-Белозерский историко-архитектурный  
и художественный музей-заповедник»

Музыкальные инструменты  
в собрании  
Кирилло-Белозерского музея-заповедника

Каталог коллекции

Кириллов  
2016

Публикуется по решению научно-методического  
совета Кирилло-Белозерского музея-заповедника  
от \_\_\_\_9 ноября\_\_\_\_2016

Составитель каталога: Л.В. Терехова

Автор вступительной статьи: Л.В. Терехова

Макет, верстка: Л.В. Терехова

Фото: Л.В. Терехова, А.И. Смирнов

# Оглавление

Вступительная статья	4
Пояснение к каталогу	16
Структура каталожных описаний	16
Каталог	17
Глава 1. Струнные инструменты	17
1.1. Струнные щипковые	17
1.1.1. Мандолины	17
1.1.2. Балалайки	19
1.2. Струнные клавишные	20
1.2.1. Рояли	20
1.2.2. Пианино	24
Глава 2. Духовые инструменты	30
2.1. Амбюшюрные	30
2.2. Язычковые	31
2.2.1. Пневматические с бьющим язычком	31
2.2.2. Клавишно-пневматические с проскальзывающим язычком	32
2.2.2.1. Гармони	32
Гармони первого типа	32
Гармони второго типа	45
2.2.2.2. Баяны	58
2.2.3. Детали инструментов	66
Глава 3. Вспомогательные устройства	74
Указатель инвентарных номеров	76
Указатель производственных фирм и производителей	76
Производственный процесс в цехах артели «Севкустарь» (1930-1940-е годы) в собрании негатеки Кирилло-Белозерского музея-заповедника	80
Библиография	82

# Вступительная статья

В собрании Кирилло-Белозерского музея-заповедника хранится небольшая, но достаточно интересная коллекция музыкальных инструментов. Она насчитывает 32 предмета, относящихся к разным группам. Помимо инструментов, в каталог вошли детали гармоней и станок для настройки инструментов.

Инструменты начали поступать в музей с 1947 года в результате собирательской работы сотрудников. Часть памятников была передана музею жителями города Кириллова, Кирилловского района или других городов Вологодской области. До 2003 года поступления были эпизодическими, но иногда фонды пополнялись несколькими предметами одновременно. Так, в 1947 году Кирилловская артель «Севкустарь» (с. Благовещенье Кирилловского района) передала музею в дар четыре музыкальных инструмента своего производства (Д 176–179). В легенде, зафиксированной в акте поступления, отмечено: «Гармони артели «Севкустарь» славятся по Союзу, как высокого качества музыкальные вещи»<sup>1</sup>. В 1959 году семь инструментов поступили в музей от Николо-Торжской профтехшколы (Д 250–256). В акте от 10 марта 1959 года сообщается «... о передаче в Кирилловский краеведческий музей музыкальных инструментов, отражающих историю развития гармонного производства в Кирилловском районе и в соседних областях ...»<sup>2</sup>.

Музыкальные инструменты – это предметы, созданные человеком, с помощью которых извлекаются музыкальные и немзыкальные неорганизованные звуки для исполнения музыкального произведения. Существует несколько сотен конструкций инструментов, которые придают им индивидуальные особенности, определяющие их тембровые и игровые возможности. Однако самые разнообразные конструкции объединяет обязательное наличие элементов, обеспечивающих образование и распространение музыкальных звуков в окружающей среде. Эти элементы положены в основу классификации инструментов.

Первую научную классификацию музыкальных инструментов ввёл во 2-ой половине XIX века В. Маййон, хранитель и руководитель музея музыкальных инструментов при Брюссельской консерватории. Он разделил инструменты по признаку звучащего тела на четыре класса: автофонные (самозвучащие), мембранные, духовые и струнные. Схему Маййона развили и уточнили австрийский музыковед Эрхарт Мориц фон Хорнбостель (1877–1935) и немецкий музыковед Курт Закс (1881–1959). Впервые их работа была опубликована в 1914 году в журнале *Zeitschrift für Ethnologie*. В основе классификации Хорнбостеля и Закса два критерия – источник звука (групповой признак) и способ его извлечения (видовой признак). Сохранив предложенные их предшественником четыре группы (или класса), они разделили каждую из них на множество видов. В результате полный реестр в этой классификации включает более 300 категорий). Система классификации Хорнбостеля – Закса наиболее совершенна. Она нашла самое широкое признание и принята за основу в инструментоведении во многих европейских странах, США, России<sup>3</sup>. Помимо перечисленных, известны классификации П. Зимина, А. Модра<sup>4</sup> и других, и всё же единой, общепринятой системы класси-

кации музыкальных инструментов в настоящее время не существует<sup>5</sup>. «В трудах, посвященных профессиональным инструментам, особенно в учебниках и учебных пособиях по инструментовке, издавна применяется прочно установившееся традиционное подразделение инструментов на духовые (деревянные и медные), струнные (смычковые и щипковые), ударные и клавишные (орган, фортепиано, фисгармония). Несмотря на то, что эта система классификации не безупречна с научной точки зрения <...>, она вполне удовлетворяет требованиям учительской и исполнительской практики»<sup>6</sup>.

Другая, не менее популярная, классификация – исполнительская, где инструменты разделены на духовые, струнные и ударные инструменты. В этих группах, исходя из способа извлечения звука, выделяют подгруппы: в духовых – лабиальные, тростевые и амбушюрные (кроме того, духовые еще традиционно разделяются на медные и деревянные); в струнных – щипковые (гитары, мандолины, домры, балалайки, арфы), смычковые (скрипки, альты, виолончели, контрабасы) и клавишные (пианино, рояли); в ударных – мембранные и пластиночные.

Кроме перечисленных групп инструментов, входящих в состав симфонического оркестра, имеется множество трудных для классификации народных духовых инструментов различных культур. Особую группу среди них составляют духовые язычковые инструменты. У них звук возникает в результате колебания упругого язычка, с камерами переменного объёма (аккордеоны, баяны, гармонии), постоянного объёма (фисгармонии) и без камер (губные гармоника). Язычковые инструменты также можно разделить на подгруппы: пневматические (губная гармоника, китайский шэн), клавишно-пневматические (гармонь, баян, аккордеон, концертина, фисгармония), щипковые (варган, музыкальная шкатулка) и ударные (флексатон). Зарубежные и российские инструментоведы продолжают работу по уточнению классификаций, предлагают новые<sup>7</sup>.

Для структурирования коллекции музыкальных инструментов, хранящихся в собрании Кирилло-Белозерского музея-заповедника, за основу взята классификация Хорнбостеля – Закса. Инструменты можно разделить по источнику звука на две группы: струнные и духовые. По способу звукоизвлечения группа струнных представлена щипковыми и клавишными инструментами, а группа духовых – амбушюрными и язычковыми.

**К группе струнных** относятся шесть предметов. Два из них – *струнные щипковые инструменты*. мандолина (Д 2874), принадлежавшая семье Церковницких из города Кириллова, и балалайка (Д 1860).

*Мандолина* является достаточно редким и интересным памятником. Это инструмент лютневого семейства. Появившись в Италии в XVI–XVII веках, она уже в следующем столетии стала самым распространенным и любимым народным инструментом. Существует несколько её типов, различающихся по строю, форме корпуса и шейки, числу струн. Так, флорентийская мандолина имеет пять парных струн, генуэзская – пять или шесть, падуанская – пять, неаполитанская – четыре<sup>8</sup>. Четыре парные струны характерны и для португальской мандолины, особенностью которой являются плоские деки и более яркое звучание. После 1902 года, когда в США О. Гибсон основал мануфактуру по производству плоских мандолин и гитар, плоские португальские

мандолины получили довольно широкое распространение наряду с овальной неаполитанской мандолиной<sup>9</sup>. В России мандолина появилась во второй половине XVIII столетия и быстро завоевала популярность. Свидетельством её востребованности был высокий уровень продажи инструментов. Так, в 1914 году в России реализовано 580 000 щипковых инструментов, главным образом гитар и мандолин, примерно треть которых привезли из-за границы. После революции 1917 года в течение первых пятилеток была создана советская музыкальная промышленность. Тысячи дешевых мандолин выпускала Ленинградская фабрика струнных щипковых инструментов им. А.В. Луначарского. В период с 1932 по 1961 год производство этих инструментов на фабрике выросло с 59 400 до 121 395.

Мандолина в собрании Кирилло-Белозерского музея-заповедника по конструктивным особенностям (наличию плоской нижней деки корпуса) относится к типу португальских плоских мандолин. Она, вероятно, была изготовлена в Ленинграде, на фабрике им. А.В. Луначарского, где плоские мандолины начали изготавливать с 1925 года. С учётом состояния древесины, инструмент может датироваться 1925–1940 годами. На инструменте отсутствуют фабричные клейма и авторские пометы, в связи с чем более точное датирование памятника затруднено.

*Балалайка «Прима»* в собрании Кирилло-Белозерского музея-заповедника представляет собой стандартный образец заводской сборки, популярный как инструмент для обучения игре детей в музыкальных школах РСФСР во второй половине XX века. Балалайка была изготовлена на фабрике им. А.В. Луначарского в 1980-е годы. Инструменты с аналогичным декором изготовлены в этот период.

Ещё четыре инструмента из коллекции музея относятся к *струнным клавишным инструментам*, снабжённым молоточковой механикой, иначе именуемых фортепиано. На подобных инструментах звук издаётся благодаря нажатию на клавишу. Приложенное к клавише усилие вызывает удар по хору струн молоточком, головка которого обтянута особым войлоком (фильцем). Предшественником инструмента был клавикорд. Изобрели фортепиано в начале XVIII века почти одновременно и независимо друг от друга клавирные мастера трёх стран: Б. Кристофери (Италия, Флоренция, 1709–1711), Ж. Мариус (Франция, Париж, 1716–1717), К.Г. Шрётер (Германия, Нордхаузен, 1717–1721). Конструкция современного фортепиано – результат длительной эволюции инструмента.

В настоящее время существует две разновидности фортепиано – рояль (от фр. «*royal*» – королевский) и пианино<sup>10</sup>. Главная отличительная особенность рояля – горизонтальное расположение струн, деки и механики. Для пианино (итал. «*pianino*» – маленькое фортепиано) характерно их вертикальное расположение, по сравнению с роялем пианино обладают меньшей силой и красочностью звука. Конструкторы пианино преследовали цель создания портативного инструмента, способного в бытовых условиях заменить рояль. У каждой разновидности фортепиано есть свои варианты, при определении которых главное значение имеет длина струны, поэтому ключевой для роялей является длина инструмента, а для пианино – высота. В соответствии с этими параметрами рояли делятся на концертные (длина до 3 м), салонные (около 2 м), кабинетные (1,6–1,8 м) и «миньон» (1,1–1,5 м). Пианино – на концертные (высота

1,6 метра), кабинетные (1,25–1,4 метра) и пианино с укороченной механикой (1,0–1,1 метра)<sup>11</sup>.

В собрании Кирилло-Белозерского музея-заповедника представлены обе разновидности фортепиано (по два инструмента). Все они датируются XIX – началом XX века. Три инструмента произведены известными в тот период немецкими фирмами: рояль и пианино фирмы «Westermayer» и пианино фирмы «Hermann Grossmann». Один рояль изготовлен фирмой «J.Becker», открытой в Санкт-Петербурге.

*Рояли* имеют классическую крыловидную форму и по своим размерам относятся к большим кабинетным роялям. Инструмент фирмы «J.Becker» (Д 2791) в настоящее время представлен в экспозиции Музея истории города Кириллова и Кирилловского района. На чугунной раме и внутренней поверхности клапа читается название фирмы – «J.Becker», одной из самых известных фортепианных мануфактур в России. Эта фирма династии немецкого мастера и фабриканта Якоба Беккера существовала в Санкт-Петербурге с 1841 по 1917 годы. Первую мастерскую Якоб открыл в 1841 году на Итальянской улице в Санкт-Петербурге. Она специализировалась в основном на изготовлении роялей. Газета «Иллюстрация» (Санкт-Петербург, 1846 год) писала: «Превосходный мастер Беккер сделал весьма важное усовершенствование, чтобы все клавиши в фортепиано давали соответственные удару звуки». На изобретение автору была выдана Привилегия (патент) Его Императорского Величества, которая и положила начало процветанию производства роялей этой фирмы, впоследствии удостоенной двенадцатью наградами, медалями и дипломами на международных выставках. В центре деки инструментов Беккера размещался лейбл с изображениями гербов Российской империи и европейских государств, что говорит о принадлежности фирмы к числу поставщиков «Их Величеств». Качество инструментов данного производителя сравнивали с передовыми фирмами того времени – Steinway & Sons, Bechstein, Bluthner. На них играли величайшие композиторы и пианисты России и мира. Цены на данные инструменты в 1894 году колебались от 600 до 1600 рублей. Среднегодовая зарплата на рубеже XIX–XX веков составляла около 400 рублей. Рояль из собрания Кирилло-Белозерского музея-заповедника был изготовлен в 1896 году. Этому году выпуска соответствует заводской номер 17852 на передней части чугунной рамы. Происходит инструмент из дома купца Ивана Зосимовича Маркелова (1874–1920) в селе Волокославинское Кирилловского уезда. В дом Маркеловых он попал как приданое Анны Ивановны (жены Ивана Зосимовича, в девичестве Кошкиной). Позднее инструмент находился в Волокославинской сельской школе<sup>12</sup>, а в фонды музея поступил в 2010 году<sup>13</sup>.

Второй рояль (Д 1823) изготовлен фирмой «Westermayer» (Германия, г. Берлин) и является самым старым струнно-клавишным инструментом в собрании музея. Его заводской номер 3317, что позволяет датировать исследуемый инструмент 1877 годом. Серийные номера этого периода с № 1700 по № 4999. Фирма была основана в 1863 году и существовала до 1952 года. Её инструменты обладали уникальной механикой. Фирма Westermayer изготовитель пианино (Д 1355) из собрания музея, которое можно датировать 1910 годом, поскольку инструмент имеет заводской номер 9629 (1910 год – номера от 9500 до 12499).

*Пианино* (Д 1336) фирмы «Hermann Grossmann», как и упомянутая выше мандолина, принадлежало Церковницким, семье кирилловской интеллигенции, в доме которых играли на различных музыкальных инструментах. Инструмент был приобретён в Москве в 1908 году. Сохранились документы о его покупке и доставке: квитанция пароходного общества «По Волге»<sup>14</sup>, счёт<sup>15</sup> и два письма<sup>16</sup>, адресованных Л.Н. Церковницкому, из магазина «Герман и Гроссман»<sup>17</sup>. Все документы датированы тем же годом. В счёте на инструмент от 24 июня 1908 года отмечено: «Германъ и Гроссманъ. Обширнейший в империи складъ роялей и фисгармоний. Москва, Кузнецкий мост, дом Захарьина. <...> За проданное Вам пианино фабрики «Германъ и Гроссманъ» № 2409 с металлической рамой и перекрестными струнами. Руб. 275=. Деньги получены сполна...». В официальном письме представителя той же фирмы, датированном 9 декабря 1908 года, сообщается, что «в ответ на В[аше] п/п [почтовое послание] от 3 с/м [сего месяца] честь имею сообщить, что ключ для настройки пианино послан В[ам] сего числа почтой...».

Остальные инструменты в собрании Кирилло-Белозерского музея-заповедника можно объединить в одну большую группу **пневматических (духовых) инструментов**, которая в свою очередь делится на две подгруппы: амбушюрные инструменты и язычковые. В подгруппу *амбушюрных* входят два пионерских горна, датированные 50–60-ми годами XX века. Горн (нем. «рог»), общее название сигнальных духовых амбушюрных инструментов с коническим каналом, относится к группе медных духовых музыкальных инструментов и является их родоначальником. По своему устройству горны не имеют вентиля и пистонов, на них можно исполнять лишь мелодии, построенные на тонах натурального звукоряда<sup>18</sup>. В СССР эти инструменты были незаменимыми атрибутами пионерских отрядов и дружин, отсюда и появилась отдельная группа – пионерский горн.

Вторая подгруппа духовых инструментов – *язычковые* инструменты. Они делятся на инструменты, источниками звука в которых являются свободно проскакивающие язычки, и на инструменты, в которых источники звука – бьющие язычки. *Жалейка*, или пастуший рожок, – русский язычковый духовой (пневматический) музыкальный инструмент относится к инструментам с *бьющим язычком*, называемым также тростью. Язычок колеблется в воздушной струе, выдуваемой ртом исполнителя. Высота издаваемого звука изменяется путём регулирования размера столба воздуха, заключённого внутри инструмента. До наших дней жалейка дошла в своем первоначальном виде: деревянная, тростниковая или роговая трубочка с раструбом из рога или бересты. Звукоряд инструмента диатонический, диапазон зависит от количества игровых отверстий<sup>19</sup>. Зажимая их пальцами, можно извлекать звуки различной высоты. Жалейка из собрания Кирилло-Белозерского музея-заповедника представляет собой деревянную трубку с раструбом из бересты. Она была изготовлена в 70-е годы XX столетия и в 1979 году передана в музей автором.

Гармони и баяны – это клавишно-пневматические инструменты с *проскакивающими язычками*<sup>20</sup>. В собрании музея хранятся 18 гармоней и пять баянов, заготовка гармони и отдельные детали инструментов.

Первая *гармонь* была сконструирована в 1822 году немецким мастером К. Буш-



маном в Берлине. Венский мастер К. Демиан в 1829 году снабдил гармонь набором готовых аккордов для аккомпанемента, каждый из которых извлекается при нажатии левой рукой одной клавиши. Гармонь быстро получила распространение, в том числе в России; было создано большое количество её разновидностей, сохраняющих те же основные черты конструкции. С конца XIX века гармонь начинает считаться характерным русским инструментом.

Гармонь, так же как и её усовершенствованный вариант – баян, состоит из двух полукорпусов, между которыми помещается воздушный резервуар – мех. Инструмент имеет две кнопочные клавиатуры: на правой клавиатуре играется мелодия, левая предназначена для аккомпанемента – при нажатии одной кнопки звучит бас или целый аккорд. Формирование звука в подобных инструментах происходит следующим образом: металлические язычки свободно проскакивают в проёмах голосовой планки, колеблются в воздушном потоке, нагнетаемом при помощи меха, и издают звук определённого тона<sup>21</sup>.

Существует два основных типа гармоней. *Первый тип* – это сменнотонные гармонии, у которых высота звука меняется в зависимости от направления движения мехов, к ним относятся тальянка, черепанка (череповка), тульская, вятская гармонии, а также петроградская. Подобный тип инструментов можно рассматривать как наиболее ранний, поскольку первыми гармониями, с которых началось их массовое производство в России, были тульские гармонии, звук которых менялся при смене направления движения меха. Ко второму типу относятся гармонии, у которых при растяжении и сжатии мехов каждая кнопка при нажатии даёт звук одной и той же высоты; это такие гармонии как. Гармонии первого типа имеют более широкий звуковой объем по сравнению с аналогичными по величине и количеству клавиш хромками, однако играть на них труднее.

Можно также разделить гармонии по типу правой клавиатуры, в зависимости от количества рядов кнопок. Существуют двухрядные, трёхрядные инструменты и инструменты с одним рядом кнопок. К однорядным гармониям относятся гармонь тульская, ливенская, вятская, тальянка (сокращённое от «итальянка», на правой клавиатуре находится 12–15 кнопок, а на левой – три). Двухрядные гармонии – русская венка (первая двухрядная) и хромка<sup>22</sup>.

Определение разновидностей гармоней в собрании Кирилло-Белозерского музея-заповедника основано на исследованиях Альфреда Мирека<sup>23</sup> и консультациях, полученных у исследователя традиционной музыкальной культуры, сотрудника Санкт-Петербургской государственной консерватории имени Н.А. Римского-Корсакова и Фольклорно-этнографического центра Министерства Культуры РФ А.А. Мехнецова и кирилловского гармониста Г.Ф. Голубева. Таким образом, среди рассматриваемых инструментов выделены два типа. К первому типу относятся девять гармоней: череповская (Д 253), вятская (Д 2845), бологоевская (Д 179), три петроградские гармонии (Д 255, 412, 690), уральская гармонь (Д 252) и две венские (Д 178, 254). Венские гармонии из коллекции музея по внешнему виду, количеству кнопок (17/6) и расположению клавиатур схожи между собой. Основное их отличие от традиционной венской гармонии состоит в том, что левая клавиатура имеет не 12 кнопок, расположенных в два ряда, а

только шесть – в один ряд. У специалистов расходятся мнения при определении разновидности гармони Д 2845. В данном каталоге принята точка зрения А.А. Мехнецова. Ко второму типу относится также девять инструментов: две вологодские гармони (Д 250, 251) и семь хромок (Д 177, 2873, 2868, 2847, 2749, 1861, 1554).

Гармонь череповецкая, или череповка (Д 253), относится к гармониям первого типа (сменнотонным). Она является одной из ближайших последовательниц тульской гармони. Обладая теми же музыкальными возможностями, что и тульская, череповка изготавливалась в большем корпусе, что придавало ей более солидный вид. В её оформлении имелись элементы как тульской гармоник, так и новые. Производиться подобные инструменты начали в 60–70-е годы XIX века в городе Череповце. Первоначально правая клавиатура состояла из пяти клавиш, а затем, как правило, из семи. Изготавливались они первоначально двухголосными, а по строю и расположению звуков напоминали тульскую семиклапанку. В начале XX века череповки стали делать трёх- и четырёхголосными<sup>24</sup>. Впоследствии череповецкая гармонь трансформировалась в вологодскую<sup>25</sup>. Типичные гармони данного вида уже с 1920-х годов стали выходить из употребления и в настоящее время почти не встречаются. В собрании Кирилло-Белозерского музея представлена семиклавишная гармонь.

Следующая разновидность гармоней первого типа в собрании музея – вятская гармонь. Вятская губерния – один из крупнейших центров кустарного производства гармоней, производить которые там начали в середине XIX века. Сначала инструменты изготавливались такими же, как и тульские. Постепенно менялась внешняя форма гармоней, а звук на правой клавиатуре при смене движения меха стал одинаковым. То есть, в отличие от тульских гармоней, на вятках при смене мехов менялись только звуки аккомпанемента. К концу XIX века количество голосов стало увеличиваться с двух до пяти, а на правом полукорпусе появилось от одного до пяти регистров-движков, с помощью которых можно было, подбирая различные комбинации звука, включать и отключать голоса той или иной планки<sup>26</sup>. Особенностью вятских гармоней было и то, что изготавливали их в домашних мастерских целиком и над одним инструментом, как правило, работал один мастер<sup>27</sup>. Для большинства других регионов была характерна специализация и разделение труда в данном промысле. В собрании музея представлена гармонь – вятка рубежа XIX–XX веков с пятью регистрами-движками. Судя по клейму, изготовлена она была мастером Павлом Столбовым. Это достаточно известная фамилия среди вятских мастеров. Наиболее известны другие представители этой фамилии: Фёдор Столбов и его сыновья Василий, Иван, Александр и Михаил. Мастера по ремонту гармоней встречают отметки «П. Столбов» или, как в данном случае, «ПАВЕ... СТ...» на гармониях или их деталях.

Сменнотонной является и бологоевская гармоника. Она стала формироваться в Новгородской губернии в 70-е годы XIX века. Большое производство этих гармоник было организовано в Бологом и стало распространяться в Вышнем Волочке, Петербурге и их окрестностях. Эти гармони изготавливались одно-, двух-, трёх- и четырёхрядные. Звуки при смене движения меха были разными.

К сменнотонным гармониям относятся и петербургские гармони, или петроградки. Они появились в конце 80-х годов XIX века. Первоначально двухрядные, а затем

трёх- и четырёхрядные. С обеих сторон у такой гармонии расположены клавиши, а не кнопки. Гармонь также отличается наличием минорных аккордов. Сформировалась петроградка на базе импортных моделей и относится к моделям русских гармоник городского типа. Изготавливались подобные инструменты в домашних кустарных мастерских в единичных экземплярах и были только немецкого строя. Подобные гармонии имели распространение, главным образом, в Петербурге, Петербургской, Новгородской губерниях, в Прибалтике и северных районах. Обращает на себя внимание вид инструментов: отделка граней и углов корпуса мельхиором, инкрустация перламутром сеток, накладки с изображением бабочек, лир и прочего. Петербургские гармонии отличались хорошей отделкой, формой, звуковыми качествами и, несмотря на более высокую цену, в первые три десятилетия XX века пользовались большой популярностью<sup>28</sup>. В собрании музея хранится три гармони-петроградки, а также заготовка подобного инструмента. Все они имеют срезанные углы полукорпусов, украшенные накладками с изображением бабочек (Д 255, 689) и лир (Д 412, 690). Одна из гармоней (Д 412), согласно документам поступления, была изготовлена М.И. Даниловой из деревни Родино Кирилловского уезда. Гармонь имеет очень плохую сохранность, что позволяет рассмотреть её внутреннее устройство. На резонаторах мелодии содержится интересная информация – дважды повторенная надпись «Феодоръ Евдокимовичъ Бабаевъ». Обычно такие надписи называли имена мастеров, участвовавших в изготовлении инструмента. Как свидетельствуют исследователи, чаще всего в данном регионе над одним инструментом работало несколько человек: одни мастера специализировались на изготовлении голосов, другие на изготовлении ящика (корпуса) и прочее. Фёдор Евдокимович Бабаев, участник Первой мировой войны, жил в д. Лыткино Талицкого сельского поселения Кирилловского района. Дед Фёдора Евдокимовича содержал кирпичный завод, а сам Фёдор остался в памяти земляков как хороший краснодеревщик. Вероятно, он занимался и изготовлением деревянных деталей для гармоней.

К гармониям первого типа можно отнести и уральскую тальянку (минорку). Особенностью уральской гармонии, так же как и вятской, является то, что при смене движения мехов звуки на правой клавиатуре остаются одинаковыми, а на левой – меняются. Инструмент, представленный в собрании музея, является однорядной гармонью и насчитывает 16 клавиш на правой клавиатуре и 12 кнопок – на левой (две ряда по шесть кнопок). Второе название данного инструмента – минорка, поскольку на левой клавиатуре этой разновидности гармоники (как и у петроградки) имеются минорные трезвучия.

Среди инструментов *второго типа*, представленных в собрании Кирилло-Белозерского музея-заповедника, наиболее ранняя по времени происхождения вологодская гармонь. Появилась она в 1880-х годах в Вологде. Вологодские гармонии – это однорядные инструменты (позднее были и двухрядные), имеющие 12–16 клавиш на правой клавиатуре. При нажатии на клавишу звучало одновременно три или четыре язычка, настроенных на октаву, а зачастую и ещё один, настроенный на квинту. На левой стороне – два баса, два аккорда и пискун (гудочек) – квинта к основной тональности. Планки и голоса изготавливались из меди. Сзади правой клавиатуры располагалась

ременная петля, свободно передвигающаяся на медной скобке. Можно предположить, что этот инструмент возник под влиянием вятской гармошки, к тому времени хорошо известной и распространённой. Но вместе с тем, это вполне самостоятельный образец, как по тембровым свойствам, так и по внешнему виду. Для которого характерны строгие формы и ажурная медная сетка с мелким витиеватым рисунком, напоминающим вологодские кружева<sup>29</sup>. В собрании музея два таких инструмента.

Относятся ко второму типу и гармони-хромки (северянки) – самая многочисленная группа гармоней, представленных в каталоге. Они известны в России с конца 90-х годов XIX века и, как и петроградка, относятся к городским гармониям. По своему звукоряду данные инструменты относятся к диатоническим. Для расширения круга тональностей в верхней части клавиатуры на них добавляют два-три хроматических звука. Так хромка стала почти хроматической, за что и получила свое название. На ней можно было сыграть любой местный наигрыш. Другое её сходство с хроматическими гармониями состоит в том, что при нажатии на одну клавишу издаётся звук одной и той же высоты при сжиге и разжиге меха<sup>30</sup>. Нередко эти гармони называли ещё двухрядками (кнопки в правой руке для удобства расположены в два ряда). Хромки могут быть порядковыми или непорядковыми. У порядковых гармошек с левой стороны три ряда кнопок, а у непорядковых два (отсутствует вспомогательный ряд). В зависимости от места изготовления хромки немного различаются конструкцией корпуса, используемой механикой и, конечно, звуком. Могут они отличаться и по количеству кнопок. Наиболее распространены хромки 25×25 (по количеству клавиш в правой и левой клавиатурах), иначе их называют полубаянами. Данные инструменты представлены в собрании музея, также имеются гармони 21×12 и 17×12. Структура клавиатуры 21×12 характерна для кирилловских гармоней-хромок. В отличие от звукоряда хромки 25×25 здесь нет двух хроматических ступеней – звуков «ре#» и «ля#», расположенных на краю, и двух верхних звуков, которых не хватает для получения звукоряда, состоящего из трёх октав. Таким образом, принципиального отличия кирилловской хромки от хромки 25×25 по правой клавиатуре нет. Все кирилловские хромки непорядковые – левая клавиатура имеет два ряда по три пары кнопок в каждом. Каждая из пар – это бас и готовый аккорд к нему. Существовали также специальные детские инструменты как фабричного, так и кустарного производства. Все конструктивные особенности этих инструментов в точности соответствовали полным гармониям. Отличались они более компактными размерами и наличием меньшего количества клавиш. В звукоряде таких гармоней всегда отсутствуют четыре верхних звука, а из-за специфического тембра такие гармони часто называли «пикульками»<sup>31</sup>. В собрании музея представлено две хромки 25×25, четыре кирилловские хромки 21×12 и одна хромка-«пикулька» 17×12.

В Кирилловском районе гармони-хромки начали производить с 1911 года. Подробнее о кирилловских гармониях и гармонном промысле в Кирилловском районе Вологодской области можно узнать из работы А.А. Мехнецова, а также статей сотрудников Кирилло-Белозерского музея-заповедника Л.Л. Петровой и О.Г. Кузьмичёвой.

В раздел каталога клавишно-пневматических язычковых инструментов включены также баяны. *Баян* – это усовершенствованная гармонь с хроматическим звукорядом для исполнения мелодии и басы-аккордового аккомпанемента во всех тональ-

ностях. В собрании музея хранится пять подобных инструментов. Датированы они разными периодами XX века. Четыре инструмента изготовлены на территории Кирилловского района, один – на Вологодской фабрике баянов. Название «баян» впервые было применено в 1903 году по отношению к рояльной гармонике. В современном понимании термин введён мастером П.Е. Стерлиговым и гармонистом Я.Ф. Орланским–Титаренко. По заказу последнего в 1907 году Стерлигов изготовил баян с четырьмя рядами клавишей в виде лопаточек на правой клавиатуре. Система Стерлигова получила название петербургской (ленинградской). Баяны ленинградской раскладки были очень популярны в Петербурге до конца 1940-х годов. При переходе на массовое фабричное производство эта система ввиду сложности изготовления по сравнению с трёхрядной клавиатурой широкого распространения не получила<sup>32</sup>. Баяны, для которых характерно расположение кнопок правой клавиатуры (обычно 52) тремя рядами, получили название баянов московской системы. Именно она стала общеупотребительной. На левой клавиатуре баянов московской системы пять рядов по 20 кнопок в каждом<sup>33</sup>. История создания инструментов данного типа началась в 1891 году, когда в Баварии Мирвальдом была сконструирована хроматическая трёхрядная гармоника с последовательным расположением звуков подряд по косым рядам кнопок. В 90-х годах XIX века эта система получила признание у венских мастеров, а затем распространилась и в других странах под названием «венской системы». В России она получила известность как заграничная (международная), а затем хроматические гармоники стали называться баянами московской системы. Существовали также системы В.П. Хагстрема, Н.З. Синицкого и другие. В коллекции музея представлен один инструмент ленинградской раскладки (по системе Стерлигова), изготовленный накануне Великой Отечественной войны в 1940–1941 годах кустарным способом в деревне Куракино Кирилловского района, и четыре трёхрядных баяна московской раскладки, изготовленные кирилловской артелью «Севкустарь» (30–40-е годы XX века), Николо-Торжской профтехшколой (не позднее 1959 года), Вологодской фабрикой баянов (1989 год) и мастером-надомником в деревне Яршево Кирилловского района.

Помимо гармоней и баянов, в раздел клавишно-пневматических язычковых инструментов включены детали гармоней, материалы для их изготовления и заготовка гармони-петроградки. Все перечисленные предметы, кроме заготовки гармони, поступили в музей в 2003 году от А.И. Куликова. Александр Иванович родился в семье гармонного мастера и с детства постигал секреты этого ремесла. Впоследствии он работал в голосовом цехе артели «Севкустарь» в селе Благовещенье, затем был настройщиком. После пожара и закрытия фабрики делал голоса и настраивал гармони в цехе заказов Кирилловского комбината бытового обслуживания, тогда же начал полностью самостоятельно изготавливать гармони. Затем, до выхода в 1993 году на заслуженный отдых, работал надомником по сборке язычковых инструментов на Вологодской фабрике баянов, а позднее изготавливал гармони на заказ<sup>34</sup>. Помимо материалов для производства гармони, А.И. Куликовым передан в музей изготовленный им инструмент (Д 1554/1–2).

В раздел «Вспомогательные устройства» включён только один предмет – станок для настройки клавишно-пневматических инструментов. Изготовлен он гармон-

ным мастером Александром Михайловичем Пановым. А.М. Панов родился в 1872 году и с детства обучался гармонному ремеслу. С 1911 года был инструктором в гармонном классе при Волокославинской двухклассной школе, позднее преобразованной в столлярную мастерскую, а затем трудился в Николоторжской профтехшколе. Александр Михайлович проявил себя и как изобретатель-рационализатор<sup>35</sup>. Он был главным конструктором объединения артелей «Севкустерь», создателем станков для выточки голосов и настройки инструментов. Последний хранится в фондах музея и представлен в данном каталоге.

## Примечания

- <sup>1</sup> КБИАХМЗ. ОПИ. ДПА. Оп.2. Ед. хр. 63. Л.3.
- <sup>2</sup> КБИАХМЗ. ОПИ. ДПА. Оп.2. Ед. хр. 113. Л.11.
- <sup>3</sup> Вертков, К. А. Инструментоведение / К.А. Вертков // Музыкальная энциклопедия. Т.2. – М., 1974. – Стб. 526.
- <sup>4</sup> Муратов, С.В. Классификация музыкальных инструментов // [http://erimino.ucoz.ru/muratov\\_sergej\\_vitalevich-klassifikacija\\_muzykalny.htm](http://erimino.ucoz.ru/muratov_sergej_vitalevich-klassifikacija_muzykalny.htm). (дата обращения: 09.02.2016)
- <sup>5</sup> Вертков, К. А. Инструментоведение / К.А. Вертков // Музыкальная энциклопедия. Т.2. – М., 1974. – Стб. 526.
- <sup>6</sup> Вертков, К. А. Инструментоведение / К.А. Вертков // Музыкальная энциклопедия. Т.2. – М., 1974. – Стб. 526.
- <sup>7</sup> Муратов, С.В. Рациональная классификация музыкальных инструментов // Metodolog.ru: сайт посвящён изобретательским задачам и методам их решения. URL: <http://www.metodolog.ru/00268/00268.html>. (дата обращения: 09.02.2016)
- <sup>8</sup> Левин, С.Я. Мандолина / С.Я. Левин // Музыкальная энциклопедия. Т.3. – М., 1976. – стб. 432.
- <sup>9</sup> Лачинова, Т. Многоликая мандолина. История инструмента // Играем с начала: сайт всероссийской музыкально-информационной газеты. Международная академия музыкальных инноваций, 2016. – Январь (№ 1). URL: <http://gazetaigraem.ru/a5201006>. (дата обращения: 09.02.2016)
- <sup>10</sup> Ройзман, Л.И. Фортепиано / Л.И. Ройзман // Музыкальная энциклопедия. Т.5. – М., 1981. – стб. 909.
- <sup>11</sup> Ройзман, Л.И. Фортепиано / Л.И. Ройзман // Музыкальная энциклопедия. Т.5. – М., 1981. – стб. 909.
- <sup>12</sup> Петрова, Г. «Белый крест. Памяти А.И. Маркеловой» / Гелия Петрова // Новая жизнь, 1990. – 27 ноября (№ 142). – С. 3.
- <sup>13</sup> КБИАХМЗ. ДПА. Оп.3. Ед. хр. 136. Л. 34.
- <sup>14</sup> Там же. КП 14536/2.
- <sup>15</sup> Там же. КП 14535.
- <sup>16</sup> Там же. КП 14536/1 и 14539.
- <sup>17</sup> КБИАХМЗ. ОПИ. Ф.2. Оп.2. Ед. хр. 92.
- <sup>18</sup> Горн // Музыкальная энциклопедия. Т.2. – М., 1974. – Стб. 11.
- <sup>19</sup> Жалейка // Музыкальная энциклопедия. Т.2. – М., 1974. – Стб. 381–382.
- <sup>20</sup> Благодатов, К.И. Гармонь / К.И. Благодатов // Музыкальная энциклопедия. Т.1. – М., 1973. – Стб. 931.
- <sup>21</sup> Принцип извлечения звуков // Музыкальные инструменты (аккордеон, баян, гармонь). URL: <http://muzikgarmon.jimdo.com> (дата обращения: 09.02.2016)
- <sup>22</sup> Благодатов, К.И. Гармонь / К.И. Благодатов // Музыкальная энциклопедия. Т.1. – М., 1973. – Стб. 931–932.
- <sup>23</sup> Мирек, А.М. Гармоника. Прошлое и настоящее: научно-историческая энциклопедическая книга. / А.М. Мирек. – М.: Интерпракс, 1994. – 534 с.
- <sup>24</sup> Мирек, А.М. Гармоника. Прошлое и настоящее: научно-историческая энциклопедическая книга. / А.М. Мирек. – М.: Интерпракс, 1994. – С. 58.
- <sup>25</sup> Там же. С. 51.
- <sup>26</sup> Там же. С. 63.
- <sup>27</sup> Там же. С. 52.
- <sup>28</sup> Там же. С. 56, 93–95.
- <sup>29</sup> Там же. С. 64–65.
- <sup>30</sup> Там же. С. 95–96.
- <sup>31</sup> Мехнецов, А.А. Кирилловская гармонь-хромка в традиционной культуре Белозерья / А.А. Мехнецов / Науч. ред. И.С. Попова. – Вологда: Вологодский областной научно-методический центр культуры и повышения квалификации, 2005. – С. 46.
- <sup>32</sup> Мирек, А.М. Гармоника. Прошлое и настоящее: научно-историческая энциклопедическая книга. / А.М. Мирек. – М.: Интерпракс, 1994. – С. 112.
- <sup>33</sup> Благодатов, К.И. Баян / К.И. Благодатов // Музыкальная энциклопедия. Т.1. – М., 1973. – Стб. 372–373.
- <sup>34</sup> Кузьмичёва, О.Г. Мастера гармонного дела / О.Г. Кузьмичёва // Новая жизнь, 2003. – 25 сентября (№ 113 ). – С. 4.
- <sup>35</sup> Кузьмичёва, О.Г. Мастер из Волокославинского / О.Г. Кузьмичёва // Новая жизнь, 2003. – 18 февраля (№ 19). – С. 3.

# Пояснение к каталогу

Предметы в каталоге объединены в три раздела. Внутри разделов размещены в хронологическом порядке. В случае большого количества единовременных предметов учёт ведётся по нумерации. Каталог дополнен указателем производственных фирм и частных производителей, словарём музыкальных инструментов.

## Структура каталожных описаний

1. Наименование предмета.
2. Датировка; место изготовления, имя мастера.
3. Материал; техника.
4. Размеры (в сантиметрах).
5. Музейный шифр.
6. Происхождение, место и дата поступления в музей.
7. Описание предмета; сохранность.
8. Надписи, клейма.
9. Документальные материалы.
10. Реставрационные работы.
11. Выставки, экспозиции.
12. Публикации.

При отсутствии информации некоторые пункты описания могут опускаться.



# ГЛАВА 1.СТРУННЫЕ ИНСТРУМЕНТЫ

## 1.1.Струнные щипковые

### 1. Мандолина

Вторая четверть XX века; Россия, Ленинград, фабрика народных (щипковых) музыкальных инструментов имени А. В. Луначарского (?)

Дерево (корпус – ель, гриф – берёза), металл, лак, пластмасса; столярная работа, фабричная сборка  
60,0×39,0×7,5

Д 2874

Поступила в 2016 году из дома семьи Церковницких (Вологодская область, г. Кириллов)

Мандолина плоская (португальская) состоит из корпуса, грифа с колковым механизмом для четырёх пар струн и двух струн (шесть струн утрачено). Корпус в форме приплюснутой капли, обе деки плоские. Передняя дека имеет голосник (резонаторное отверстие) в форме горизонтально расположенного овала размером 4,5×7,0 см, ниже которого расположен след от подставки для струн (подставка утрачена). Дека по периметру украшена орнаментом, вокруг голосника рисунок в виде языка пламени, с левой стороны от голосника рукописная надпись (не читается, предположительно «Сделана Филиным»). В нижней части деки с переходом на обечайку закреплён металлический струнодержатель в виде шлема с пятью штырями. Для увеличения механической прочности конструкции внутри корпуса нижняя дека (дно) укреплена тремя пружинами, расположенными перпендикулярно грифу, которые хорошо просматриваются в резонаторное отверстие. Гриф составляет единое целое с корпусом, имеет 17 ладов, которые разделяют 16 металлических порожков. От головки гриф отделён деревянным порожком с восемью, расположенными попарно, прорезями для струн. Головка грифа состоит из шейки, непосредственно головки и колкового



механизма, сбоку от головки отходят настоячные шпильки (колки). С обратной стороны колки связаны с червячными передачами, которые при вращении поворачивают столбики, с прикреплёнными к ним струнами. Червячные передачи расположены поверх металлических планок длиной 11 см (5,8 и 5,5 см, внахлест), шириной 1,5 см, закреплённых с обеих сторон головки грифа десятью винтами (по пять с каждой стороны). На головке мандолины установлено восемь колков (по четыре с каждой стороны), справа от двух нижних колков натянуты две струны, остальные струны отсутствуют. Ручка грифа длиной 23,7 см, сверху вниз гриф немного расширяется: в верхней части ширина – 2,8 см, в нижней – 3,8 см. Толщина грифа от 2 см до 5,2 см. Инструмент имеет сильное загрязнение, потёртости, царапины, металлические детали коррозированы. Может датироваться 25–40 годами XX века. Инструменты такого типа получили широкое распространение в XX столетии, после того как в 1902 году в США О. Гибсоном была основана мануфактура по производству плоских мандолин. В Советском Союзе плоские «португальские» мандолины изготавливались на Ленинградской фабрике музыкальных инструментов имени А.В. Луначарского с 1925 года и получили в широкое распространение. Учитывая состояние древесины, можно отметить, что инструмент был изготовлен несколько десятилетий назад, но поскольку на нём отсутствуют фабричные клейма и авторские пометы, для его более детальной атрибуции информации недостаточно. Вероятно, временные рамки можно ограничить 1925–1940 годами.



Кат. 1

## 2. Балалайка

1980-е годы; Россия, Ленинград, фабрика народных (щипковых) музыкальных инструментов имени А. В. Луначарского

Дерево (корпус – ель, гриф – берёза), металл, пластмасса, лак, краска; фабричная сборка

66,5×43×11,8

Д 1860

Поступила в 2006 году от И.Д. Попова (Вологодская область, г. Кириллов)

Балалайка «Прима» состоит из корпуса, грифа, головки грифа с колковым механизмом и трёх струн. Корпус треугольной формы. Передняя дека имеет голосник диаметром 2 см, ниже его расположена подставка, длиной 10,5 см, через которую проходят струны. Передняя часть корпуса украшена растительным орнаментом (оранжевого цвета), по периметру имеется обкладка деки. Обратная сторона корпуса выпуклая, состоит из шести клиньев. Нижняя часть корпуса плоская, в форме полукруга. В центральной части переднего края расположены три ножки с пуговицами (кнопками) для крепления струн. В верхней части корпуса к нему крепится гриф. Ручка грифа длиной 26,5 см. Сверху вниз гриф немного расширяется: в верхней части 2,8 см, в нижней – 3,8 см. Толщина грифа – 2 см. Гриф имеет 16 порожков-ладов из светлого твёрдого металла, от головки отделён верхним порожком, который имеет три прорези для струн. На втором, пятом, седьмом, десятом и двенадцатом ладах нанесены белые круглые точки диаметром 0,8 см. Головка грифа состоит из шейки, непосредственно головки и колкового механизма, сбоку от головки отходят

настоящие шпильки (колки), с обратной стороны они связаны с червячными передачами, которые при вращении поворачивают столбики с передней стороны головки, к которым прикреплены струны. Червячные передачи расположены поверх металлической планки длиной 9,5 см, шириной 2 см, закреплённой на головке грифа четырьмя винтами. С передней стороны головка грифа украшена растительным орнаментом, подобном орнаменту деки. Инструмент имеет загрязнения, потёртости, трещины, утраты красочного слоя на растительном орнаменте. Балалайка может датироваться 1980-ми годами, поскольку инструменты с аналогичной росписью относятся к этому периоду.



Кат. 2



# 1.2. Струнные клавишные (Фортепиано)

## 1.2.1. Рояли

### 3. Рояль большой кабинетный

1877 год; Германия, Берлин, фирма «Westermayer»

Дерево, шпон, краска, металл, слоновая кость, войлок (фильц, вебфильц, пушель), лак; литьё, столярная и токарная работа, ручная сборка

186×140,5×100

Д 1823

Приобретён в 2006 году у Е.Р. Антоновой (Вологодская область, г. Кириллов)

Рояль большой кабинетный чёрного цвета фирмы «Westermayer», заводской номер 3317, что соответствует 1877 году производства инструмента. Инструмент имеет плохую сохранность, находится в хранилище, в частично разобранном состоянии. Корпус рояля представляет собой деревянную конструкцию характерной крыловидной формы. Крышка (168×141) состоит из двух частей, передней (47×141) и задней крышек, соединённых металлическими петлями; имеет вздутия, трещины, утраты шпона, сколы и утраты древесины по краю, сильно вытерта краска на верхней стороне. Передняя крышка по краю с внутренней стороны имеет поперечный брус, замочный брус, в центре которого отверстие для врезки замка (1,5×10). По левому краю на крышке закреплены две петли, предназначенные для фиксации её на стенке корпуса рояля. В поднятом состоянии крышку придерживал штиц – упор в виде деревянной палки, внизу четырёхгранный, утолщённый, прикреплён к стенке корпуса двумя металлическими уголками, фиксируется в круглом гнезде, расположенном на внутренней стороне крышки. При



Кат. 3







фирмы-производителя. Педальный механизм размонтирован. Лира зафиксирована на подставке, имеет две металлические педали. Правая педаль по краю имеет значительные потёртости и утраты. Сверху к лире прикручена доска в форме прямоугольника для крепления к корпусу инструмента. С оборотной стороны – следы соединения педалей с механизмом. На инструменте имеются сколы, потёртости, царапины, утраты фонировки, отслоения и вздутия шпона, пatina металла.

Надписи: «FLUGRL & PIANINO FABRIK von ED. WESTERMAYER BERLIN № 3317», «Ed. Westermayer Berlin», «5», «10», «16», «A. RAETZSCH DRESDEN», «PATENT Ed. Westermayer BERLIN».

#### 4. Рояль большой кабинетный

1896 год; Россия, Санкт-Петербург, фирма «J.Becker»

Дерево, шпон, краска, металл, кость, войлок (филиц, вебфилиц, пушель); литьё, столярная и токарная работа, ручная сборка

184×146×95

Д 2791

Поступил в 2010 году (переведён из хозяйственного инвентаря)

Происходит из дома купца И.З. Маркелова (Новгородская губерния, Кирилловский уезд, с. Волокославинское)

Рояль большой кабинетный чёрного цвета фирмы «J.Becker», заводской номер 17852, что соответствует 1896 году производства инструмента. Корпус рояля представляет собой расположенную в горизонтальной плоскости деревянную конструкцию характерной крыловидной формы. Стенка корпуса по низу имеет ступенчатую окантовку с утратами в местах стыков, надпись красно-коричневой краской (поздняя). Крышка состоит из двух частей, передней и задней крышек, соединённых металлически-



Кат. 4



Кат. 4

ми петлями; имеет загрязнения, следы краски, вздутия, трещины, сколы и утраты по краю. На передней крышке по краю с внутренней стороны расположен поперечный брус (замочный брусок), в центре которого врезан замок (7,5×3,5; ригель 0,7×3,5). В поднятом состоянии крышку придерживает штиц – упор в виде деревянной палки (90×3,2×2,5), внизу четырёхгранный утолщённый, прикреплён к стенке корпуса двумя металлическими уголками, фиксируется в круглом гнезде, расположенном на внутренней стороне крышки. При открытой крышке просматривается внутреннее устройство инструмента. На деке по центру размещено изображение лейбла фирмы Беккер, где в числе прочего имеются изображения гербов Российской империи и европейских государств и указание на принадлежность фирмы к числу поставщиков «Их Величеств». Между досками деки имеются три сквозные трещины (доски рассохлись). На чугунной раме – надпись, называющая производителя рояля, в начале и в конце украшенная виньетками. Рама по передней стороне соединена с другими деталями с помощью десяти болтов, справа нанесён заводской номер. Далее расположен вибрельбанк с полным комплектом стальных колков. От колков натянуты струны, имеющие перекрестное расположение, на трёх колках 15 ряда струны оборваны. Молоточки в полном комплекте, демпферы сохранились частично: до первой продольной связи чугунной рамы (справа налево) сохранилось три демпфера, между первой и второй связями – один и, через промежуток, 26 демпферов, между второй и третьей связями – четыре демпфера и один, многие демпферы имеют наклон. Вибрельбанк и внутреннее устройство инструмента прикрывает съёмный нотный пюпитр (128×25,5), который состоит из подвижной каретки и подставки для нот, соединявшейся петлями с кареткой. Каретка крепится в пазах боковой стенки и может передвигаться вперед и назад, по её краям – две резные подвижные вставки, на правой вставке надпись краской (380026 59). Подставка для нот утрачена, на каретке сохранились три петли для крепления подставки и насечки для её фиксации в поднятом состоянии. С лицевой стороны механику прикрывает стенка и форбаум, в котором имеется углубление (6,8×2,5) для захода ригеля замка, металлическая накладка отсутствует. Корпус рояля поддерживают три точёные ножки, сужающиеся к низу, на металлических роликах. Полик задней ножки двухступенчатый, набран из досок разного размера: верхняя – большего, нижняя – меньшего. Левая ножка имеет утрату. Клавиатура состоит из 85 деревянных клавиш с костяными накладками: 50 белых клавиш (29 из них имеют утраты костяных накладок) и 35 чёрных (без утрат). Клап (крышка клавиатуры) волнообразный, открывается не полностью, имеет трещины, утраты древесины и шпона. С левой стороны трещина и значительная утрата по низу, открывающая

часть басовых клавиш. С внутренней стороны имеется надпись – название фирмы-производителя и следы голубой краски. Механика рояля рабочая, не звучат четыре клавиши. Педальный механизм (лира с педалями) утрачен, имеются следы фиксации механизма, отверстия в нижней части корпуса. На инструменте имеются сколы, потёртости, царапины, отслоение шпона, патина металла.

Надписи: заводские «J.BECKER» (дважды), «17852»; поздние «...0180026», «380026 59».

Выставки, экспозиции: Кириллов, «Игры, игрушки развлечения» (Казённая палата), 1990–1991.

Кириллов, «История города Кириллова и Кирилловского района» (Музей истории города Кириллова и Кирилловского района), 2010 – наст. вр.

Публикации: Музей истории города Кириллова и Кирилловского района. Путеводитель / [автор-сост. Л. Глызина]. – Кириллов, 2013. - 32 с.; илл.

## 1.2.1. Пианино

### 5. Пианино кабинетное

1908 год; Германия, фирма «Hermann Grossmann»

Дерево, шпон, краска, металл, слоновая кость, войлок (фильц, вебфильц, пушель), лак; литьё, столярная и токарная работа, ручная сборка

130×156×70,5

Д 1336

Поступило в 2000 году от туристической фирмы «Пардус» (Вологодская область, г. Кириллов)

Происходит из дома семьи Церковницких в г. Кириллове, приобретено в Москве в 1908 году

Струнно-клавишный музыкальный инструмент с вертикальным расположением струн, деки и механики. Корпус чёрного цвета, имеет потёртости, царапины, утраты древесины, отслоение шпона. Верхняя крышка корпуса (43×155) состоит из двух частей, откидная часть крепится (23×155) с помощью ленточной петли. По переднему краю откидной части крышки на двух петлях крепится брусок (5×135), способствующий в закрытом состоянии усилению звучности инструмента. По бокам крышки – планки в виде бортиков. Боковые стенки корпуса в верхней части имеют ограничители для фиксации рамы верхней филёнки. Спереди корпус пианино закрыт двумя съёмными рамами – рамой верхней филёнки, расположенной над клавиатурой и рамой нижней филёнки, расположенной под клавиатурой. Верхняя рама (размеры с чёпиками 40×145) украшена тремя филёнками: в центре – филёнка в виде полуовала, по краям – в виде четвертей овала, повернутых в противоположные стороны, по правому и левому краям рама имеет декоративные накладки (17×5). Между центральной и боковыми филёнками имеются следы креплений канделябров (утрачены). На внутренней стороне рамы верхней филёнки две вращающиеся деревянные пластинки для её фиксации между боковыми стенками, по низу – три чёпика для фиксации в карнизе. Рама нижней филёнки также украшена тремя филёнками: по бокам филёнки в виде четвертей вытянутого овала, развёрнутые в противоположные стороны, в центре – меньшего размера в виде 1/6 круга. Под нижней рамой, по центру цокольного пола, расположены две педальные лапки, правая лапка по краю имеет утраты (сильно стёрта). Педальное устройство рабочее. Снизу корпуса прикреплены четыре ролика для перемещения инструмента. Левая ножка и низ левой стенки корпуса имеет значительные утраты шпона. Клавиатура расположена впереди корпуса на штутльраме, поддерживаемой боковыми наружными консолями С-образной формы. В верхней части консоли украшены вертикальными бороздками. Клавиатура рабочая. Общее количество клавиш 88: 52 белые клавиши с костяными наладками и 35 – чёрные. На большинстве белых клавиш частично (32) или полностью (20) костяные накладки утрачены. На правом бакенклёде расположена металлическая накладка, закреплённая с помощью двух болтов, с правого края которой имеется прорезь для подвижного рычажка (утрачен), по левому краю – надпись. Бачки корпуса украшены продольными бороздками. Под клавиатурой расположен замочный брус с замком по центру

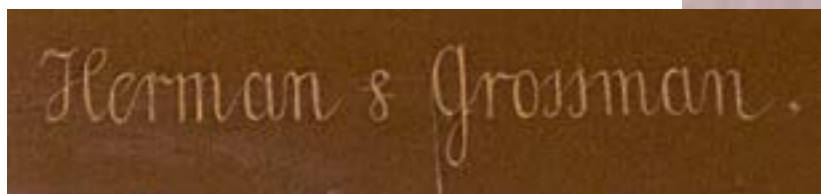


(1,4×8; ригель 0,5×1,4). По центру передней стенки замочного бруса располагается замочная скважина. Клавиатура прикрывается вставленным в пазы боковых стенок карнизом (брусом фигурного профиля) с прикрученными к нему на ленточной петле откидным клавиатурным клапом. По центру края клапа – металлическая накладка (1,4×5,4) с отверстием (0,8×1,8) для захода ригеля замка. На внутренней стороне клапа с помощью двух петель прикреплен пюпитр для нот (новодел?). Под пюпитром надпись, указывающая на фирму–производителя. С внешней стороны клап покрыт широкими полосами шпона, которые частично отслоились. Внутреннее устройство сохранилось почти полностью. Утрачен рычаг, соединявшийся с рычажком на бакенкля́ще. Чугунная литая рама по верхнему краю декорирована орнаментом в виде завитков. Справа нанесён заводской номер 2409 (читается плохо).

Надписи, клейма: «MODERATO-ZUD», «HERMAN GROSSMAN», «2409».

Выставки, экспозиции: Кириллов, «История города Кириллова» (Архимандричий корпус), 1999–2010.

Публикации: Кирилло-Белозерский монастырь: Путеводитель.– М.: Северный паломник, 2005. – 128 с.: илл.

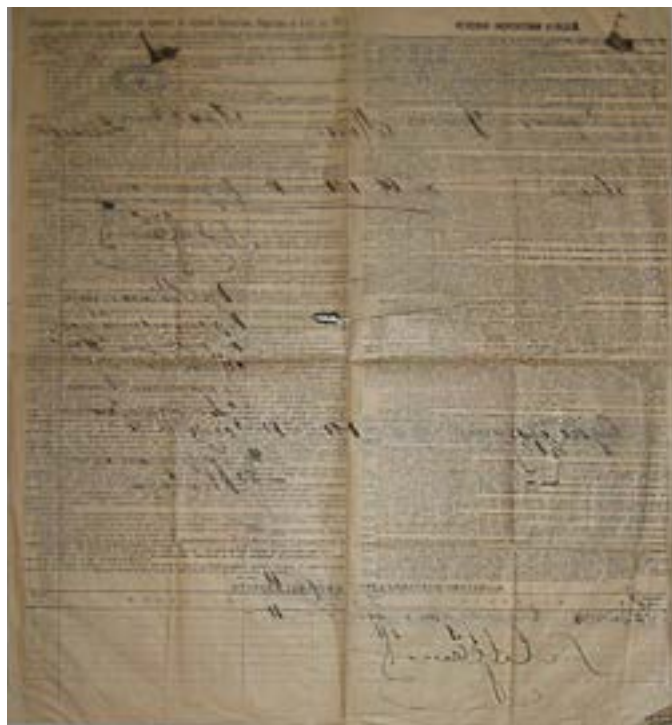


Кат. 5

# Документы и переписка о приобретении пианино фирмы «Hermann Grossmann» Л.Н. Церковником



Квитанция пароводного общества «По Волге»  
43,0×39,5  
КП 14536/2 (лицевая и оборотная стороны)



Счёт представительства  
«Герман и Гроссман»  
27,5×21,5  
КП 14535





## Письмо с конвертом из представительства

## 6. Пианино кабинетное

1910 год; Германия, Берлин, фирма «Ed. Westermayer»

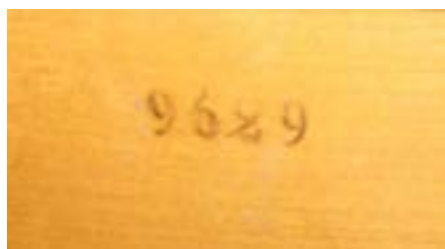
Дерево, шпон, краска, металл, слоновая кость, войлок (фильц, вебфильц, пушель), лак; столярная и токарная работа, ручная сборка

128×145×66

Д 1355

Поступило в 2000 году от А.А. Фомичёвой (Вологодская область, г. Кириллов)

Струнно-клавишный музыкальный инструмент с вертикальным расположением струн, деки и механики. Корпус чёрного цвета, древесина имеет потёртости, царапины, утраты. По верхнему переднему краю боковых стенок расположены ограничители круглой формы ( $d = 1$  см) для верхней крышки. На внутреннем верхнем краю боковой стенки нанесён заводской номер «9629», что соответствует 1910 году производства. Верхняя крышка корпуса состоит из двух частей, откидная часть не имеет креплений, поскольку откидная ленточная петля утрачена, наружный кант со значительными утратами, по углам два углубления круглой формы (для ограничителей на боковых стенках). Спереди корпус пианино закрыт двумя съёмными рамами – рамой верхней филёнки, расположенной над клавиатурой и рамой нижней филёнки, расположенной под клавиатурой, каждая из них декорирована углублением (филёнкой) в форме прямоугольника. Рама верхней филёнки (40×137) по правому и левому краям имеет декоративные накладки (зафиксированы только сверху), по центру украшена инкрустацией из жёлтого дерева с изображением цветущих растений, справа и слева от которой следы креплений канделябров (утрачены). На внутренней стороне рамы верхней филёнки 2 вращающиеся деревянные пластинки для фиксации между боковыми стенками, по низу – 3 чёпика для фиксации в карнизе. Клавиатура расположена впереди корпуса на штудльраме, поддерживаемой боковыми наружными консо-



Кат. 6

лями фигурной формы. Общее количество клавиш 85: 50 – белых клавиш с костяными накладками (4 клавиши – фа1, соль1, ми2, фа2 – имеют частичные утраты накладок) и 35 – чёрных. 24 клавиши не звучат (отсутствуют струны на внутреннем механизме). На правом бакенклёце расположена металлическая накладка с подвижным металлическим рычажком, соединённым с деревянным рычагом внутри корпуса. Под клавиатурой расположен замочный брус, замок утрачен, в бруске имеется отверстие для замка и замочная скважина. Клавиатура прикрывается вставленным в пазы боковых стенок карнизом (брусом фигурного профиля) с прикрученными к нему на ленточной петле откидным клавиатурным волнообразным клапом. По центру края клапа – металлическая накладка с отверстием для захода ригеля замка. На внутренней стороне клапа прикреплен пюпитр для нот (светлокоричневый, новодел). Под пюпитром в прямоугольнике надпись, указывающая на фирму-производителя. Под нижней рамой, по центру цокольного пола, расположены две педальные лапки, одна из них – новодел (заменена металлической пластиной). Педальное устройство рабочее. Снизу корпуса прикреплены четыре ролика для перемещения инструмента. Внутреннее устройство сохранилось не полностью: отсутствуют струны на 51 вирбеле, демпферов в наличии 59, комплект молоточков полный – 85 штук. На резонансной деке под струнной одеждой имеется надпись с указанием фирмы-производителя и её адреса.

Надписи: «Ed. Westermayer», «9629», «Ed. Westermayer. Patent – Flogel & Pianino – Fabrik Berlin S.W. Simconstr. 10».





# ГЛАВА 2. ДУХОВЫЕ ИНСТРУМЕНТЫ

## 2.1. Амбужюрные

### 7. Горн

1950-е годы; Россия, Энгельск

Медь, пластмасса; штамповка

54,0×14,0×12,0

М 2517

Поступил в 2007 году от М.А. Виноградовой (Вологодская область, г. Кириллов)

Горн пионерский — медный духовой инструмент без вентильного механизма. Представляет собой металлическую трубку (ствол), свернутую в вытянуто-овальную форму. Две трети



Кат. 7

канала ствола — цилиндрические, а треть, постепенно расширяясь, переходит в «колокол» — раструб. На узком коническом конце ствола расположен белый пластмассовый мундштук. Конец раструба загнут, части ствола соединены с помощью короткой металлической трубки. На верхней части овала с внутренней стороны ствола припаяна металлическая накладка в виде шировой петли. В верхней части раструба клеймо завода. На инструменте имеются загрязнения, патина, металл деформирован.

Надписи, клейма: Изображение горниста, «Г. Энгельск АРТ 545 ц. 5 р. 50 коп.».

### 8. Горн

1950-е годы; Россия

Медь; штамповка

52,5×20,5×14,5

М 2678

Поступил в 2011 году от Т.С. Золотовой (Вологодская область, г. Кириллов)

Горн пионерский — медный духовой инструмент без вентильного механизма. Представляет собой металлическую трубку (ствол), дважды свернутую в вытянуто-овальную форму. Две трети канала ствола — цилиндрические, а треть, постепенно расширяясь, переходит в «колокол» — раструб. На узком кони-

ческом конце ствола расположен металлический мундштук. Овалы ствола спаяны между собой, первый овал имеет перемычку в виде металлической трубки длиной 9,6 см. Конец раструба загнут. Части ствола соединены с помощью трёх коротких металлических трубок. На инструменте имеются загрязнения, пatina, разрывы металла, вмятины, потёртости, царапины, металл окислен; сильная деформация раструба.



Кат. 8

## 2.2. Язычковые

### 2.1.2. Пневматические с бьющим язычком

#### 9. Жалейка (рожок пастуший)

1970-е годы; Вологодская область, Белозерский район, д. Пятница, А.М. Викторov

Дерево, береста; столярная работа

Трубка 22,5×2,3×2,3; раструб 20×10×10 (длина 20 см, диаметр 10 см)

НВ 1743

Поступила в 1979 году от А.М. Викторова (Вологодская область, Белозерский район, д. Пятница)



Кат. 9

Состоит из двух частей: деревянной трубки с двумя отверстиями – голосниками и конусообразной приставки-раструба из берестяной ленты. Лента у основания закреплена чёрной ниткой. Верхняя часть раструба развёрнута, нижняя (бóльшая) находится в собранном виде. По краям трубки трещины и утраты, кора плохой сохранности.

Выставки, экспозиции: Кириллов, выставка народного искусства (Поварня), 2000–2001.



Кат. 9

## 2.2.2. Клавишно-пневматические с проскальзывающим язычком

### 2.2.1.1. ГАРМОНИ

#### ГАРМОНИ ПЕРВОГО ТИПА

##### 10. Гармонь вятская

Конец XIX – начало XX века; Вятская губерния, Павел Столбов

Дерево, металл, кожа, ткань, искусственная кожа, лак, картон; чеканка, прорезь по металлу, столярная работа, ручная сборка, печать (клеймо)

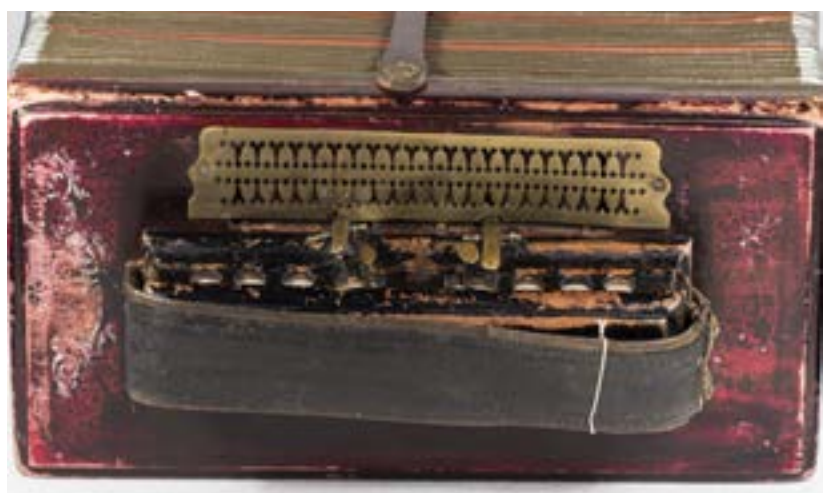
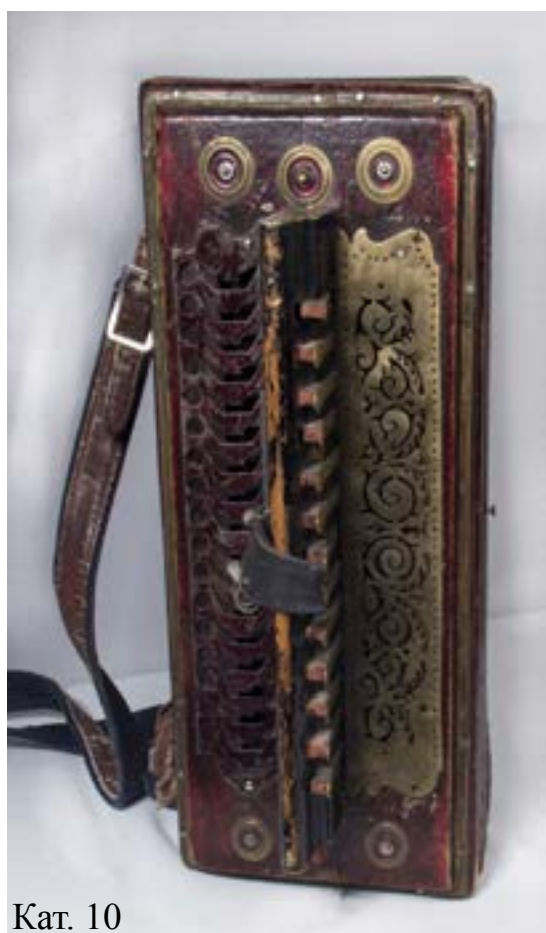
34×29,5×15

Д 2845

Поступила в 2012 году от С.А. Дмитриева (Вологодская область, г. Череповец)

Гармонь вятская однорядная 13/4, с двумя грифами. Корпус деревянный, коричневого цвета, покрыт лаком, между правой и левой половинами корпуса находится меховая камера, состоящая из 20 складок-борин, с узкими кожаными ремешками для стягивания мехов. По краю правой полукамеры две металлические скобы с помощью которых закреплён кожаный наплечный ремень. Ткань мехов синего цвета. Боковая крышка правого полукорпуса украшена двумя прямоугольными ажурными металлическими накладками и шестью круглыми (диаметр 2,5 см). В центре каждой круглой накладки расположен движок-переключатель регистров. С одной стороны правого грифа имеется клавиатура, состоящая из 13 деревянных с металлическими накладками клавиш, с обратной стороны на грифе расположена кожаная ременная петля для большого пальца правой руки, свободнодвигающаяся на металлической скобе. Скоба закреплена на грифе четырьмя болтиками. Боковая крышка левого полукорпуса украшена одной металлической накладкой с провезным ажурным рисунком. Гриф левого полукорпуса с внешней стороны имеет восемь отверстий и две пары клавиш: одна пара – овальные клавиши, открывающие





отверстия в самом грифе, другая пара – продолговатые, открывающие отверстия на корпусе. С трёх сторон гриф охвачен кистевым ремнём. Левая половина корпуса внизу и вверху имеет два клейма, представляющих собой овал, окружённый орнаментом. Надписи читаются частично. На инструменте имеются потёртости, общее загрязнение, царапины, утрата краски на деревянном корпусе, ремень сильно изношен.

Надписи, клейма: По кругу сверху «ПАВЕ СТ», снизу «ГАРМАСТЕР», в центре «... 30 В».

Кат. 10



## 11. Гармонь череповецкая

Первая половина XX века; Вологодская область, Кирилловский район, с. Никольский Торжок, Николо-Торжская профтехшкола

Дерево, металл (медь), картон, клей, ситец, искусственная кожа, краска, лак; чеканка, прорезь по металлу, столярная работа, ручная сборка

26×30×16,5

Д 253

Передана в 1959 году Николо-Торжской профтехшколой (Вологодская область, Кирилловский район, с. Никольский Торжок)

Гармонь череповецкая однорядная 7/3 русского строя. Корпус гармони деревянный, коричневый с геометрическим рисунком, углы украшены резными металлическими накладками. Мех состоит из 17 складок-борин, обтянутых тёмно-синим материалом с цветочным рисунком, меховики обтянуты тёмно-коричневым дерматином. Меха стянуты узкими тёмно-коричневыми ремешками. Клавиатуры расположены на грифах. Боковая крышка правого полукорпуса украшена двумя резными металлическими пластинами, в верхней из них имеются шесть узких прорезей и пять движков-переключателей регистров. На грифе расположено семь клавиш, с обратной стороны грифа закреплён пальцевый ремень из искусственной кожи. Механизм скрыт металлический резной решёткой, расположенной перед грифом. На грифе левой руки одна клавиша, открывающая отверстие на корпусе, и одна пара кнопок, открывающих фигурные отверстия в грифе. Голосовое отверстие на корпусе закрывает квадратная резная металлическая пластина с рисунком, прикрепленная к клавише. Гриф декорирован по углам резными накладками с короткими штырьками. На металле имеется патина.

Выставки, экспозиции: Кириллов, экспозиция отдела дореволюционной истории (Трапезная палата), 1978–1985.

Кириллов, «История города Кириллова» (Архимандричий корпус), 1999–2010.

Кириллов, «История города Кириллова» (Архимандричий корпус), 1999–2010.





Кат. 11

## 12. Гармонь бологоевская

30-40-е годы XX века; Вологодская область, Кирилловский район, с. Никольский Торжок, артель «Северный кустарь»

Дерево, металл, бумага, картон, лак, искусственная кожа; столярная работа, ручная сборка, штамповка  
33×26×19

Д 179

Поступила в 1947 году из артели «Северный кустарь» (Вологодская область, Кирилловский район, с. Волокославинское)



Кат. 12.

Гармонь бологовская 14/4. Корпус гармони деревянный, коричневый. Мех состоит из 15 складок-борин, обтянутых белой бумагой с выцветшим рисунком, рёбра – дерматином. Ремешки для стягивания меха отсутствуют. Боковые стенки полукорпусов декорированы бронзовыми штампованными фигурными уголками по периметру и треугольными металлическими накладками с растительным орнаментом – по углам. Обе клавиатуры расположены на грифах. На грифе правого корпуса укреплено 2 ряда клавиш с алюминиевыми пластинками, по семь клавиш в ряд. Каждая клавиша соединяется толстой кручёной проволокой с клапаном, закрывающим голосовые отверстия в корпусе. На оборотной стороне грифа укреплена кожаная пальцевая петля. На грифе левого корпуса пара кнопок из алюминия, открывающих голосовые отверстия в грифе, и пара клавиш, открывающих отверстия на корпусе, каждая клавиша соединена с металлическим клапаном с рисунком, закрывающим голосовые отверстия.



Гриф чёрного цвета с прорезями, с трёх сторон к нему прилегают кистевой ремень из ткани. Механизм рабочий. Инструмент имеет сильное загрязнение, царапины, металл коррозирован, ремень потёрт.

### 13. Гармонь петроградская

Начало XX века; Вологодская область, Кирилловский район, д. Родино, М.И. Данилова; д. Лыткино, Ф.Е. Бабаев

Дерево, металл, картон, клей, ткань, искусственная кожа (ледерин), кость, лак; столярная работа, ручная сборка, штамповка

48×28×20



Кат. 13

Д 412

Поступила в 1966 году от Н.Н. Залескевич (Вологодская область, г. Кириллов)

Принадлежала Н.В. Ботину

Гармонь петроградская (петроградка) трёхрядная, с двумя грифами фигурной формы. Корпус коричневого цвета, левая и правая части корпуса соединены меховой камерой, мех состоит из 23 складок-борин. Меха оклеены чёрной тканью с голубыми цветами, рёбра – ледерином, уголки металлические. Меха стягиваются узкими кожаными ремешками чёрного цвета. Меховики тёмно-зелёного цвета с геометрическим рисунком. Полукарпуса соединены с меховиками с помощью восьми крючков (по четыре спереди и сзади). Уголки корпуса срезаны, декорированы накладками с изображениями лиры, грани обиты металлическими пластинками. Клавиатуры расположены на грифах. На правом грифе три ряда по десять клавиш с деревянной основой и накладками: два ряда костяных накладок, один ряд металлических. На двух клавишах первого ряда накладки заменены на белый пластик, на двух (одна в первом ряду, одна во втором) – утрачены. С оборотной стороны грифа укреплена кожаная петля для большого пальца, она имеет разрывы, сшита ниткой. Решётка (новодел), расположенная перед клавиатурой, деревянная, малинового цвета, имеет 31 отверстие диаметром 1 см. Крепится к корпусу гвоздями. На левом грифе два ряда по шесть клавиш с костяными накладками. В первом ряду на одной клавише накладка частично утрачена, на одной – заменена на деревянную. Левый гриф имеет с оборотной стороны углубление, кистевой ремень охватывает гриф с трёх сторон. Один выступ (рог) с внешней стороны грифа под ремнём утрачен. Голоса, расположенные перед грифом, скрыты фигурной решёткой. За грифом имеются два неприкрытых голосовых отверстия, клапаны на них утрачены. Левый полукарпус отломан, частично разломан внутренний механизм и внутренний край полукарпуса (детали приложены к гармонии: две узкие металлические накладки, четыре деревянные планки, соединённые тесьмой, на – одной накладка с изображением лиры, детали резонаторов и голосов). Сохранность инструмента плохая, утрачена часть правого корпуса, две клавиши, многие клавиши отремонтированы, ремень изношен, меха имеют следы повторной склейки, имеются загрязнения.

Надписи, клейма: «Фёдоръ Евдокимовичъ Бабаевъ» (дважды).

## 14. Гармонь петроградская

Первая половина XX века; Вологодская область, Кирилловский район, с. Никольский Торжок, Николо-Торжская профтехшкола

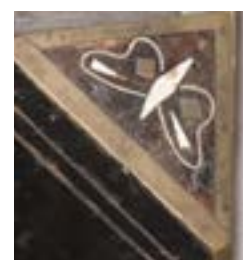
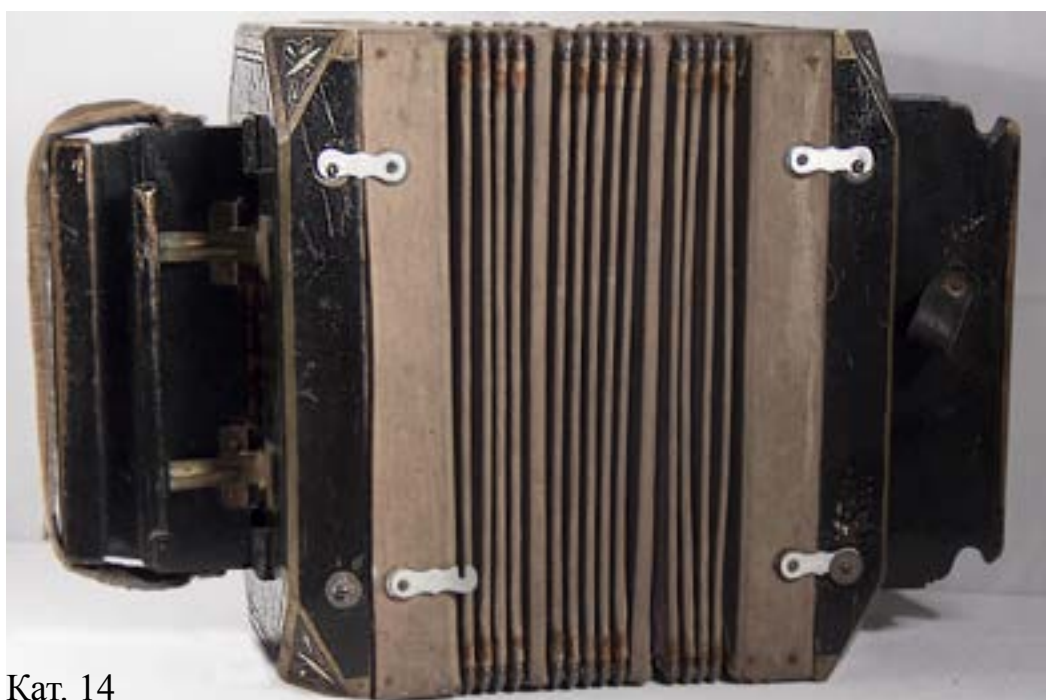
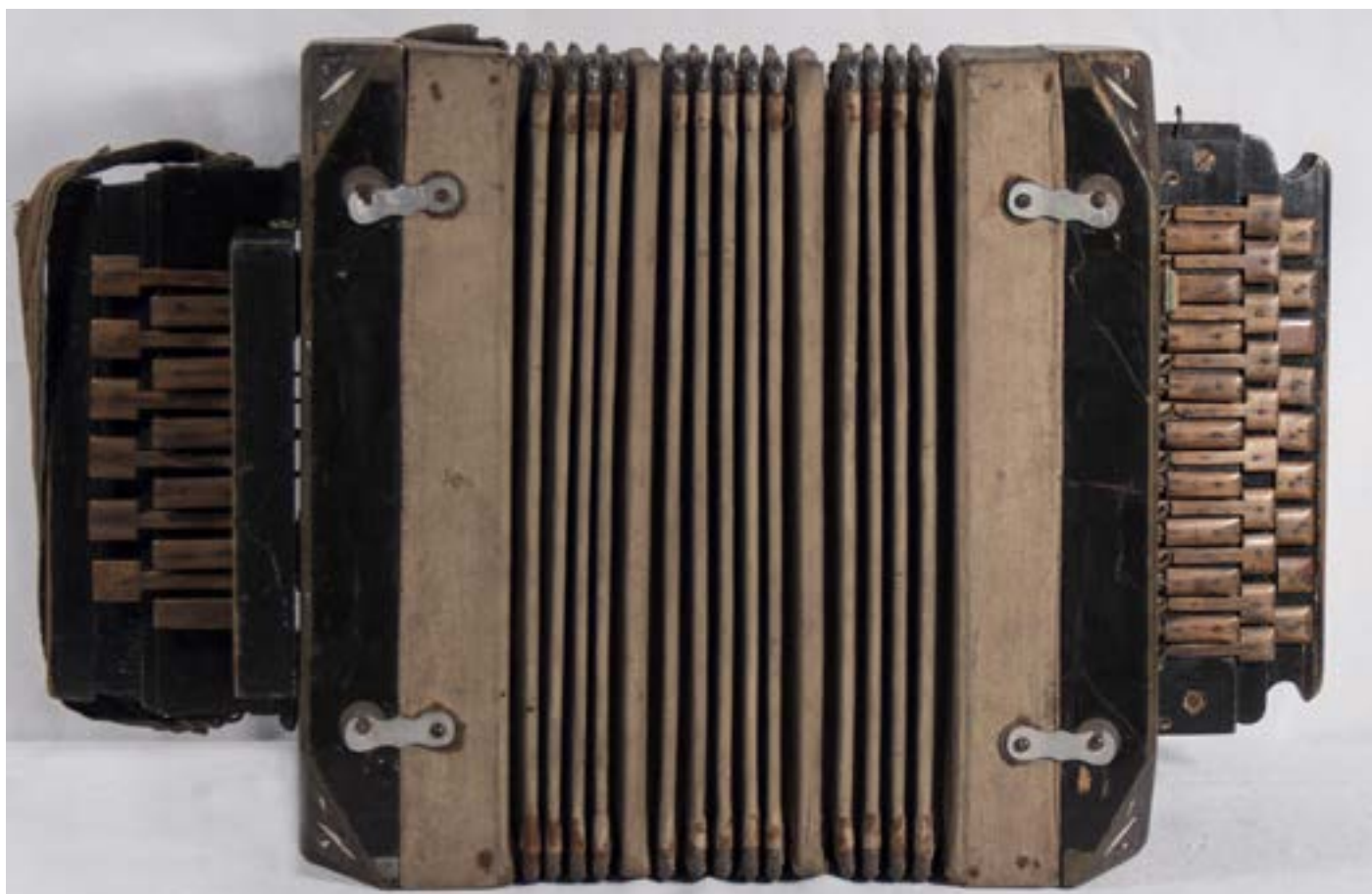
Дерево, металл (медь, жёст), картон, клей, ткань (ситец), искусственная кожа (ледерин), кость, лак; столярная работа, ручная сборка, штамповка

42×28×20

Д 255

Передана в 1959 году Николо-Торжской профтехшколой (Вологодская область, Кирилловский район, с. Никольский Торжок)

Гармонь петроградская (петроградка) трёхрядная 28/12, с двумя грифами фигурной формы. Корпус тёмно-коричневого цвета, покрыт лаком. Мех состоит из 15 складок-борин, оклеенных выцветшей серо-голубой бумагой, рёбра – ледерином кремового цвета, уголки металлические. Пятая и одиннадцатая борины более широкие и не имеют металлических уголков. Части корпуса соединены с меховиками с помощью восьми крючков (по четыре спереди и сзади) более позднего времени, ремешки для стягивания меха отсутствуют. Уголки корпуса срезаны, декорированы накладками с изображением бабочек, грани обиты медными пластинками, боковые стенки полукарпусов по периметру декорированы двойной линией. Клавиатуры расположены на грифах. Гриф правого полукарпуса состоит из трёх элементов. На грифе укреплено три ряда деревянных клавиш с костяными накладками (9×10×9), одна накладка заменена на пластмассовую. Решётка правого корпуса утрачена, частично просматри-



Кат. 14

ваются внутреннее устройство: открыты клапаны, закрывающие голосовые отверстия, с клавишами клапаны соединены металлическими проволоками. С обратной стороны грифа с помощью шурупа укреплен кожаный пальцевый ремень. На грифе левого корпуса укреплено два ряда деревянных клавиш с костяными накладками по шесть в ряд, тканевый кистевой ремень охватывает гриф с трёх сторон. К левому грифу, который имеет с обратной стороны углубление, прикреплены две металлические планки Г-образной формы (поддужки) с двумя квадратными клапанами, открывающими отверстия в корпусе. Между планками закреплена деревянная спица-клавиша. Решётка левого полукорпуса, украшенная прорезной резьбой с матерчатой подкладкой, расположена перед клавиатурой. Инструмент имеет сильное загрязнение, уголки проржавели, сильно изношены ремни, вытерта краска, на грифе нет ремешков для стягивания гармонии.



## 15. Гармонь петроградская

Первая половина XX века; Вологодская область, Кирилловский район

Дерево, металл, бумага, картон, клей, ткань, иск. кожа (гарпитоль), кожа, кость, лак; столярная работа, ручная сборка, прорезная резьба, штамповка

28,5×44,5×19

Д 690



Кат. 15



Приобретена в 1980 году у А.М. Кальгина (Вологодская область, Кирилловский район, д Кудрино)

Гармонь петроградская (петроградка) трёхрядная, с двумя грифами фигурной формы. Корпус чёрного цвета, левая и правая части корпуса соединены меховой камерой, мех состоит из 20 складок-борин. Меха оклеены жёлтой бумагой. Рёбра мехов и меховики обтянуты гарнитолью, окрашенной, как и корпус, чёрной краской. Корпус со срезанными углами имеет окавку из белого металла и декорирован металлическими накладками с изображениями колокольчиков. Части корпуса соединены с мехами с помощью восьми крючков (по четыре спереди и сзади). Обе клавиатуры расположены на грифах. Клавиатура правого полукорпуса состоит из 28 клавиш, расположенных в три ряда (9×10×9). С обратной стороны на правом грифе расположен кожаный пальцевый ремень с малиновой подкладкой. Решётка, расположенная перед клавиатурой, утрачена, частично открыто внутреннее устройство (дека и голосовые клапаны). Левая клавиатура насчитывает 12 клавиш, расположенных в два ряда (6×6). С обратной стороны левый гриф имеет углубление для клавиши, представляющей собой деревянную спицу, закреплённую между двумя металлическими планками Г-образной формы (поддужками). Планки соединены с круглыми клапанами, закрывающими голосовые отверстия. Кистевой ремень на малиновой подкладке охватывает гриф с трёх сторон. Перед грифом расположена резная решётка. К пальцевому ремню на правом грифе и деревянной спице на левом привязана верёвка. Сохранность инструмента плохая, утрачены планки, решётка левого полукорпуса, часть корпуса и оковки, три накладки, восемь клавиш, шесть клавиш имеют сколы, железо коррозировано, поддужка оторвана, кожа пересохла, краска стёрта.

## 16. Гармонь уральская

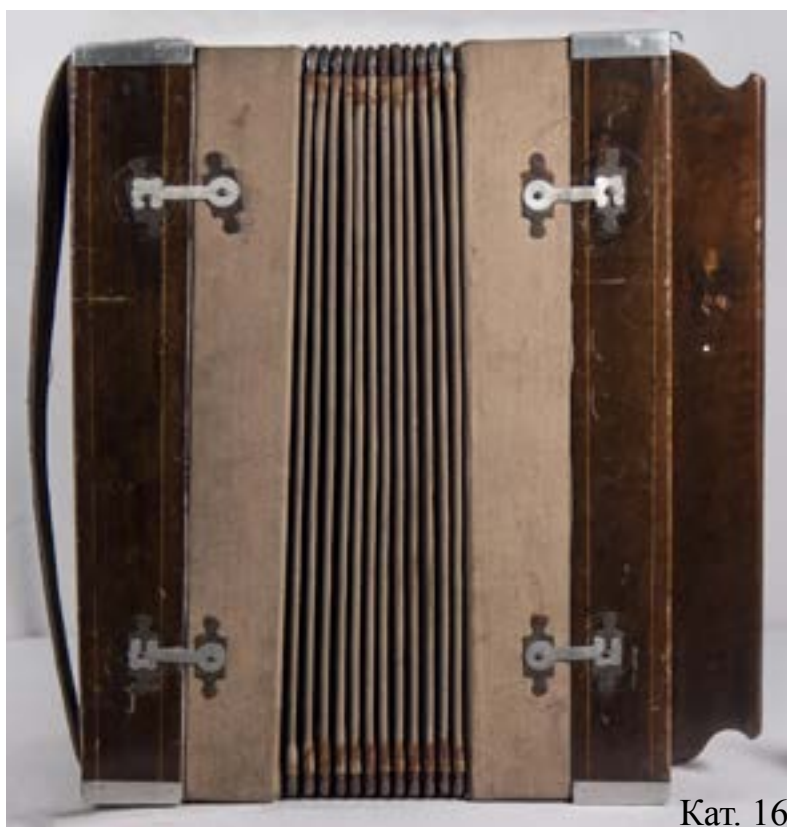
Первая половина XX века; Вологодская область, Кирилловский район, с. Никольский Торжок, Николо-Торжская профтехшкола

Дерево, металл (алюминий, жёсть), картон, ткань, иск. кожа (дерматин); прорезная резьба, столярная работа, ручная сборка

34×29×16,5

Д 252

Передана в 1959 году Николо-Торжской профтехшколой (Вологодская область, Кирилловский район, с. Никольский Торжок)



Кат. 16



Кат. 16

Гармонь уральская тальянка (минорка), однорядная. Корпус деревянный, светло-коричневого цвета, покрыт лаком, углы закрыты металлическими (жестяными) накладками. Мех, закреплённый между полукорпусами, состоит из 12 борин, обтянутых светло-голубой выцветшей тканью. Рёбра обтянуты светлым дерматином, углы металлические (жестяные). Мех с полукорпусами скреплен алюминиевыми крючками, укреплёнными на металлических фигурных подложках. Правая клавиатура расположена на деревянном грифе и состоит из 16 деревянных прямоугольных клавиш. Края клавиш вытерты, частично деформированы. Клавиши соединены проволоками с клапанами, закрывающими голосовые отверстия. На обратной стороне грифа – отверстия для крепления пальцевого ремня (ремень утрачен). Боковая решётка правого полукорпуса утрачена. На левом полукорпусе укреплено два ряда круглых металлических клавиш по шесть в каждом ряду, две нижние – алюминиевые. Боковая планка украшена прорезной резьбой в виде двух розеток. На левом полукорпусе с помощью четырёх шурупов (по две сверху и снизу) укреплён кистевой ремень из дерматина. Инструмент имеет сильное загрязнение, нет ремешков для стягивания гармонии, кистевой ремень и меха потёрты.

## 17. Гармонь венская

30-40-е годы XX века; Вологодская область, Кирилловский район, с. Волокославинское, артель «Северный кустарь»

Дерево, металл, кость, пластмасса, ткань, картон, клей, иск. кожа (ледерин, дерматин); столярная работа, ручная сборка, резьба

30,5×33×15,6

Д 178

Поступила в 1947 году из артели «Северный кустарь» (Вологодская область, Кирилловский район, с. Волокославинское)

Двухрядная гармонь 17/6. Корпус деревянный чёрного цвета, углы закрыты металлическими (алюминиевыми) накладками. Мех, закреплённый между полукорпусами, состоит из 12 борин, обтянутых чёрной тканью. Рёбра обтянуты чёрным ледерином. Правая клавиатура размещена на деревянном грифе и состоит из 17 деревянных прямоугольных клавиш с костяными накладками, расположенных в два ряда (9×8). На двух клавишах накладки отсутствуют. Боковые крышки-решётки украшены прорезным рисунком с тканевым задником, на правом полукорпусе резьба в виде цветочного орнамента, на левом – прорези в виде круглых отверстий. Часть решётки правого полукорпуса, располагавшаяся за грифом, утрачена, по краям решётки расположены штырь и две петли (для выемки крышки) на металлических подложках. На обратной стороне грифа имеется след от крепления ременной петли (несквозное отверстие). На левом полукорпусе расположено шесть круглых металлических (алюминиевых) клавиш, сверху и снизу к левому полукорпусу с помощью четырёх шурупов (по две сверху и снизу) закреплён ремень из дерматина. Инструмент имеет сильное загрязнение, царапины, меха потёрты, изменён цвет краски, нет ремешков для стягивания гармонии.

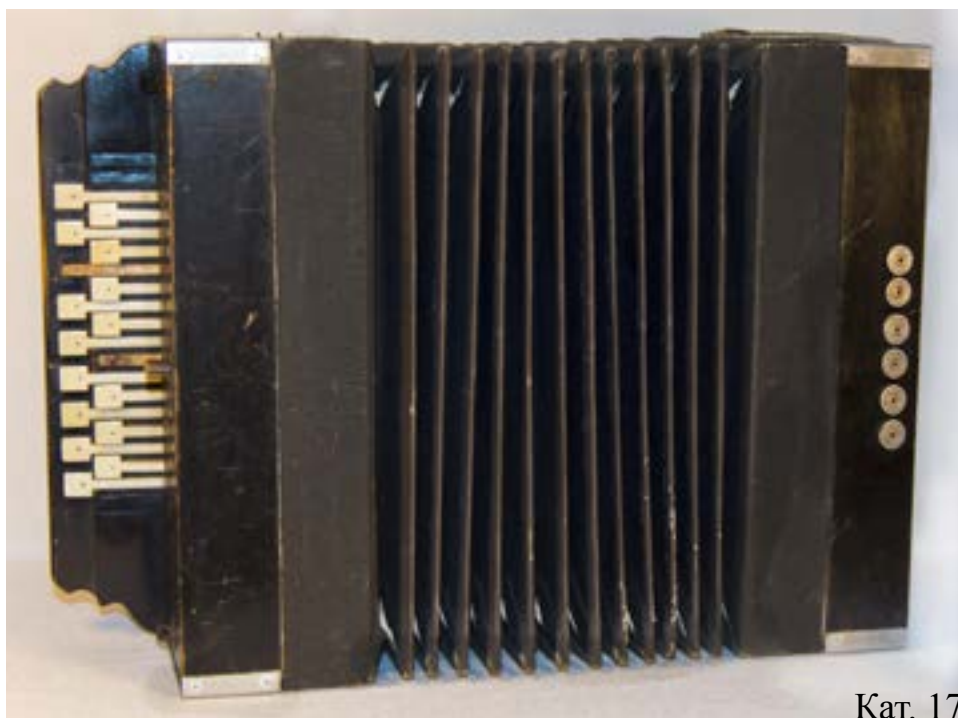
Выставки, экспозиции: Кириллов, экспозиция отдела истории советского периода (ц. Кирилла Белозерского), 1981-1990.

Кириллов, «Узоры русских посиделок», 1992–1994.

Кириллов, «Война, народ, победа» (Поварня), 1995–1996.

Кириллов, «Победители», 2005.

Кириллов, «Страницы истории. К 85-летию Кирилловского района» (МИГР), 2012.



Кат. 17



## 18. Гармонь венская

Первая половина XX века; Вологодская область, Кирилловский район, с. Никольский Торжок, Николо-Торжская профтехшкола

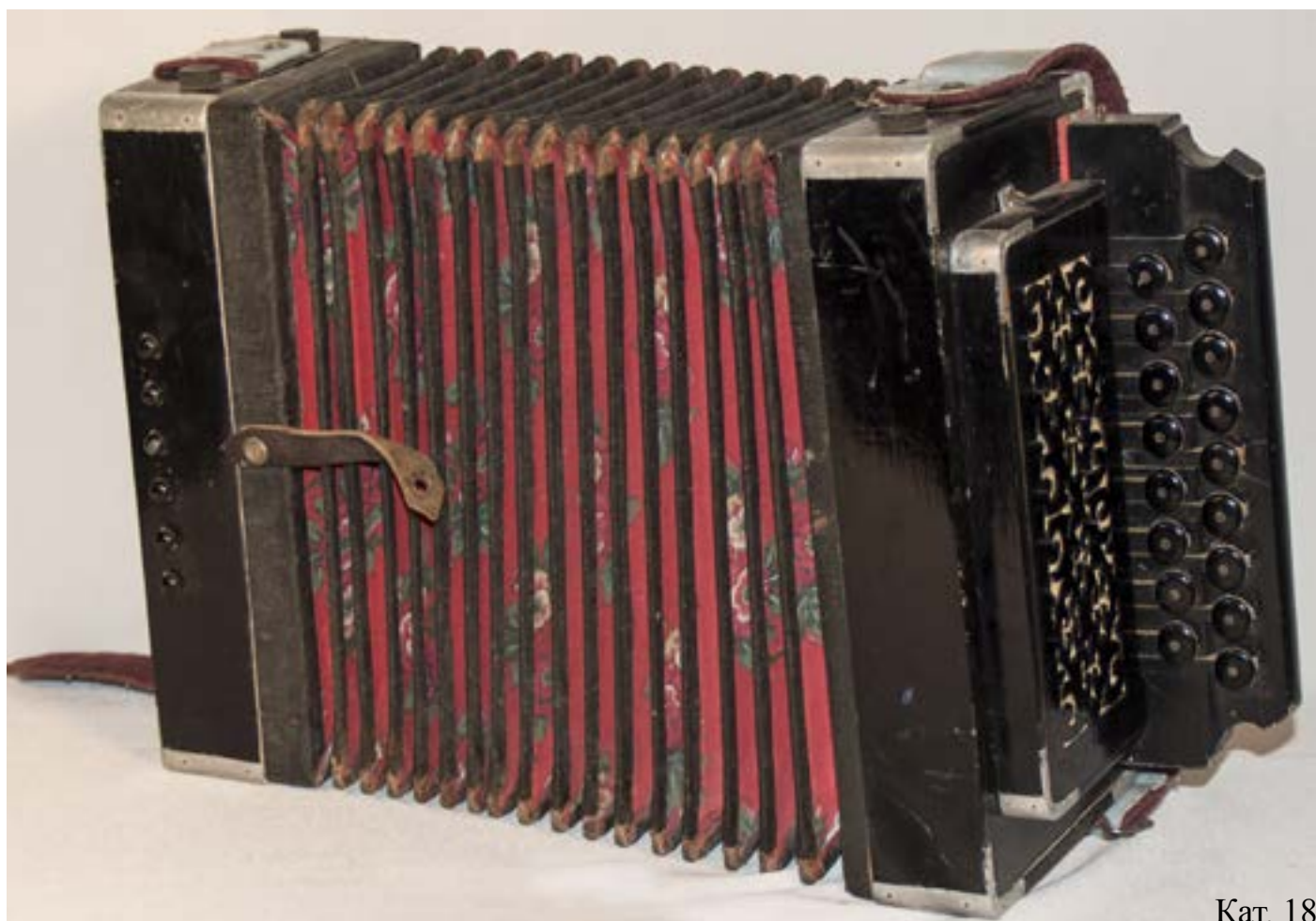
Дерево, металл (алюминий), пластмасса, ткань (ситец), картон, клей, клеёнка, ледерин; столярная работа, ручная сборка, резьба

30×25×13

Д 254

Передана в 1959 году Николо-Торжской профтехшколой (Вологодская область, Кирилловский район, с. Никольский Торжок)

Двухрядная гармонь 17/6. Корпус деревянный чёрного цвета покрыт лаком, углы закрыты металлическими (алюминиевыми) накладками. Мех, закреплённый между полукорпусами, состоит из 16 борин, обтянутых красной тканью в зелёный цветок, рёбра – ледерином, на углах – металлические накладки. Ремешки для стягивания мехов из тёмно-коричневой кожи. Правая клавиатура размещена на деревян-



Кат. 18



ном грифе и состоит из 17 деревянных клавиш с круглыми накладками, расположенных в два ряда (9×8). Боковые решётки с тканевым задником украшены прорезным растительным орнаментом. По краям решётки правого полукорпуса расположены две петли (для выемки крышки) на металлических подложках, сверху и снизу с помощью двух шурупов укреплен плечевой ремень из голубой клеёнки с подкладкой из малиновой фланели. На левом полукорпусе укреплено 6 круглых пластмассовых кнопок, сверху и снизу к полукорпусу с помощью четырёх шурупов (по два сверху и снизу) укреплен ремень из голубой клеёнки с подкладкой из малиновой фланели. Инструмент имеет сильное загрязнение, уголки мехов коррозированы, нет ремней для стягивания гармонии.

Выставки, экспозиции: Кириллов, «Народное искусство Белозерья» (Поварня), 2014 – наст. вр.

## ГАРМОНИ ВТОРОГО ТИПА

### 19. Гармонь вологодская

Первая половина XX века; Первая половина XX века; Вологодская область, Кирилловский район, с. Никольский Торжок, Николо-Торжская профтехшкола

Дерево, металл, медная проволока, ткань, кожа, иск. кожа, картон, лак; столярная работа, ручная сборка, штамповка

26×30×17

Д 250

Передана в 1959 году Николо-Торжской профтехшколой (Вологодская область, Кирилловский район, с. Никольский Торжок)

Гармонь вологодская 14/4, двухрядная. Корпус гармонии деревянный, коричневый, с резными металлическими накладками: продолговатые накладки по периметру стыка полукорпусов с меховиками, треугольные – по углам боковых крышек полукорпусов (на левом полукорпусе одна накладка утрачена). Мех состоит из 17 складок-борин, обтянутых тёмно-синим материалом с цветочным рисунком, боковые рёбра – дерматином. Клавиатуры расположены на двух грифах. Правый гриф чёрного цвета с боков имеет металлические накладки, клавиатура состоит из двух рядов клавиш в форме лопаточек, по

Кат. 19.





семь штук в ряду. Посредством кручёной медной проволоки клавиши соединяются с металлическими клапанами в форме прямоугольных пластин с орнаментом, прикрывающими голосовые отверстия в корпусе. На обратной стороне грифа закреплена ременная петля. На грифе левого полукорпуса – пара кнопок, открывающих голосовые отверстия в грифе, и пара клавиш, открывающих отверстия на корпусе, клавиши соединены с металлическими пластинами, закрывающими голосовые отверстия. Гриф чёрного цвета, с прорезями, с трёх сторон к нему прилегает чёрный ремень из дерматина. Меха стягиваются узкими тёмно-коричневыми ремешками, ремешок с лицевой стороны оборван. На инструменте имеются царапины, патина, отходит боковая пластина на левом полукорпусе, отсутствует металлическая пластина, прикрывающая голосовые отверстия на правом полукорпусе и одна треугольная накладка на левом полукорпусе.

Выставки, экспозиции: Кириллов, экспозиция отдела дореволюционной истории, 1978–1985.

Кириллов, «История города Кириллова» (Архимандричий корпус), 1999–2010.

Кат. 19.



## 20. Гармонь вологодская

Первая половина XX века; Вологодская область, Кирилловский район

Дерево, металл, медная проволока, ткань, кожа, иск. кожа, картон, лак; столярная работа, ручная сборка, штамповка

28×30×14

Д 251

Передана в 1959 году Николо-Торжской профтехшколой (Вологодская область, Кирилловский район, с. Никольский Торжок)

Гармонь вологодская 17/4. Корпус гармони деревянный, коричневого цвета. Мех состоит из 18 складок-борин, обтянутых белой тканью, рёбра – чёрным дерматином, меховики - коричневым. Меха стягиваются узкими тёмно-коричневыми ремешками. Боковые крышки инкрустированы цветочным и геометрическим орнаментами, по углам крышки правого полукорпуса расположены четыре движ-

Кат. 20





Кат. 20

ка-переключатели регистров. Клапаны правого полукопуса по обеим сторонам грифа прикрыты тонкой бронзовой штампованной пластиной с ажурным рисунком. Обе клавиатуры расположены на грифах. Правый гриф чёрного цвета с боков имеет металлические накладки, состоит из двух рядов клавиш в форме закруглённых на концах лопаточек (8×9). На оборотной стороне грифа укреплена кожаная ременная петля. На грифе левого полукопуса – пара пластмассовых кнопок, открывающих отверстия в грифе, и пара металлических клавиш, открывающих отверстия в корпусе, клавиши соединены с шестью металлическими клапанами, закрывающими голосовые отверстия. Гриф чёрного цвета, с прорезями, охватывается чёрным ремнём из дерматина. Правая боковая крышка прилегает к корпусу не плотно. На инструменте имеются загрязнения, царапины, трещинки, медь позеленела, потемнела, кожа на ремнях потёрта, правая боковая стенка отходит, патина на металле.

## 21. Гармонь-хромка

30-40-е годы XX века; Вологодская область, Кирилловский район, с. Волокославинское, артель «Северный кустарь»

Дерево (ольха), металл, пластмасса, картон, ткань, перламутр, проволока из белого металла, искусственная кожа, лак, кость, клей; столярная работа, ручная сборка, инкрустация

32,5×34,5×20,0

Д 177

Поступила в 1947 году из артели «Северный кустарь» (Вологодская область, Кирилловский район, с. Волокославинское)







Гармонь-хромка порядковая 25/25. Корпус гармони деревянный темно-коричневого цвета, покрыт лаком, лицевая сторона правого полукорпуса инкрустирована перламутром с изображением цветущей ветви. Меха состоят из 15 складок–борин, обтянутых фиолетовой тканью с красным рисунком, рёбра обтянуты ледерином, уголки металлические. Полукорпуса к меховой камере крепятся с помощью шурупов на чёрных металлических подложках. Правая клавиатура расположена на грифе и представляет собой два ряда деревянных клавиш, покрытых круглыми алюминиевыми и костяными накладками (пуговицами). На обратной стороне грифа с помощью шурупа закреплена ременная петля из искусственной кожи (дерматина). В верхней части грифа двумя маленькими гвоздиками закреплена металлическая накладка (4×2,2) с надписью. На левом полукорпусе при помощи двух шурупов на деревянной, покрытой алюминием, накладке укреплено три ряда костяных кнопок. На четырёх шурупах (по два сверху и снизу) укреплен ремень из искусственной кожи и ткани. Боковые решётки украшены прорезным орнаментом. Инструмент имеет сильное загрязнение, отсутствуют ремешки для стягивания гармони. Ремень имеет плохую сохранность, неоднократно зашивался, в нижней части разорван.

Надписи, клейма: «ПРОМ. АРТЕЛЬ СЕВКУСТАРЬ ГОСТ. КИРИЛПРОМСОЮЗА»

Выставки, экспозиции: Кириллов, экспозиция отдела истории советского периода (ц. Кирилла Белозерского), 1981–1984.

## 22. Гармонь–хромка

1940–1950-е годы; Вологодская область, Кирилловский район, д. Яршево, Борис Совков

Дерево (ольха), металл, целлулоид, перламутр, зеркальное стекло, ткань, кожа, искусственная кожа, картон, клей, лак, краска; роспись, столярная работа, ручная сборка

30,0×31,0×29,0

Д 2847

Поступила в 2012 году от А.И. Исаевой (Вологодская область, г. Кириллов)

Гармонь-хромка шестипланочная (трёхголосая), кирилловская непорядковая 21/12. Корпус гармони деревянный коричневый с металлической окантовкой. Мех состоит из 14 складок–борин, ткань мехов синяя с пёстрым цветочным рисунком. Гриф правого полукорпуса декорирован целлулоидом серо-зелёного цвета, с обратной стороны к грифу четырьмя болтиками крепится металлическая скоба длиной 17,8 см. Правая клавиатура состоит из двух рядов деревянных с пластмассовыми пуговицами клавиш (10×11). Левая клавиатура состоит из 12 кнопок, расположенных в два ряда. Меха стягиваются двумя узкими коричневыми застёжками. Ремни из искусственной кожи чёрного цвета с подкладкой из ткани коричневого цвета. Боковые крышки-решётки с тканевым задником имеют прорези в виде геометрических фигур: кругов, ромбов, прямоугольных полос, и металлические уголки. В центре боковой крышки правого полукорпуса – зеркало диаметром 6 см, по переднему краю крышки расположен штырь с белой окантовкой в виде ромба (один край обломан), по бокам – две металлические накладки с подвижными петлями (для извлечения решётки). Передняя и верхняя стенки полукорпусов украшены стили-



Кат. 22



Кат. 22

зованным растительным орнаментом (использованы белые и золотистые краски). Инструмент имеет потёртости, загрязнения, ремень и крепления заменены.

## 23. Гармонь-хромка

1950-е годы; Вологодская область, Кирилловский район

Дерево (ольха), металл, кожа, иск. кожа, ткань, кость, картон, клей; столярная работа, ручная сборка  
28,5×27,8×18,0

Д 2873

Поступила в 2015 году от С.Н. Михайлова ( Вологодская область, Кирилловский район, с. Рукино)

Принадлежала В.С. Спирину; бытовала в д. Гребенёво, Рукинского с/с, Кирилловского района

Гармонь-хромка кирилловская непорядковая 21/12 ручной работы. Корпус гармони деревянный коричневый, с металлическими накладками на уголках. Мех состоит из 14 складок-борин, ткань мехов зелёная с цветочным рисунком. Мех стягивается двумя узкими кожаными застёжками (9,7×1,5). Боковые крышки-решётки имеют металлическую (алюминиевую) окантовку и прорезной орнамент: на решётке правого корпуса – травный орнамент, на решётке левого полукорпуса — круглые отверстия; задники решёток тканевые. На боковой крышке правого полукорпуса – две металлические накладки на уголках, две металлические накладки с подвижными петлями (для извлечения решётки) и ромбовидная накладка со штырём. Гриф деревянный, по краю имеет металлическую окантовку. Клавиатура правого полукорпуса имеет два ряда деревянных с костяными накладками клавиш (10×11) ручной работы. Плечевой ремень чёрного цвета из искусственной кожи (дерматина) с тканевой подкладкой и металлической





Кат. 23

пряжкой закреплён с двух сторон полукорпуса шурупами (по одному с каждой стороны). На левом полукорпусе при помощи двух шурупов на деревянной, покрытой пластмассовой пластиной, накладке укреплено два ряда костяных кнопок (6×6). Накладка имеет окантовку из алюминия. Ремень для левой руки коричневого цвета из искусственной кожи (дерматина) с тканевой подкладкой закреплён с двух сторон полукорпуса шурупами (по три с каждой стороны), украшен декоративной машинной строчкой, имеет разрывы. Инструмент рабочий, имеет потёртости, царапины, металл коррозирован, не закреплена решётка правого полукорпуса.

## 24. Гармонь—хромка

1955–1961 годы; Вологодская область, Кирилловский район, Благовещенская гармонная фабрика

Дерево, металл, целлулоид, кожа, искусственная кожа, ткань, пластмасса, картон, клей, лак; столярная работа, ручная сборка

31,5×29,5×17,5

Д 2749

Поступила в 2008 году от Т.Л. Серьёзновой (Вологодская область, г. Кириллов)



Кат. 24



Принадлежала участнику Великой Отечественной войны, заведующему Кирилловским Райфо Н.Л. Серьёзнову

Гармонь-хромка порядковая 25/25. Корпус гармони деревянный чёрного цвета. Меха состоят из 14 борин, обтянутых синей тканью в мелкий белый горох, рёбра обтянуты чёрным дерматином, уголки металлические. Мех стягивается с помощью двух узких кожаных ремешков тёмно-коричневого цвета. Полукопуса к меховой камере крепятся с помощью заклёпок. Правая клавиатура расположена на грифе и представляет собой два ряда металлических клавиш (13×12) с пластмассовыми белыми кнопками на концах. Сверху и снизу на полукопусе с помощью двух шурупов закреплён наплечный ремень из светло-коричневого дерматина с подкладкой из тёмно-зелёной ткани. На левом полукопусе имеется прямоугольный с овальными краями вырез, в котором на перламутровой зелёной подложке размещены три ряда пластмассовых кнопок (9×8×8). На четырёх шурупах (по два сверху и снизу) закреплён кистевой ремень из светло-коричневого дерматина с подкладкой из тёмно-зелёной ткани. В верхней части на месте крепления ремня имеется металлическая накладка (4×2,2) с надписью. Боковые крышки-решётки с тканевым задником имеют прорези в виде длинных полос на правом полукопусе и в виде круглых отверстий – на левом. Решётка правого полукопуса закреплена слабо, утрачено нижнее крепление. Инструмент имеет сколы, царапины, потёртости, общее загрязнение, утрачена часть решётки (за грифом) и скол на грифе правого полукопуса, утрачены три крепления (шурупы): один на решётке правого полукопуса и два – на левом.

Надписи, клейма: «ММП РСФСР БЛАГОВЕЩЕНСКАЯ ГАРМОННАЯ ФАБРИКА ВОЛОГОДСКАЯ ОБЛ.»

## 25. Гармонь-хромка

1961–1963-е годы; Вологодская область, с. Волокославинское, Кирилловская фабрика баянов Вологодского СНХ

Дерево (ольха), металл, целлулоид, ледерин, искусственная кожа, ткань, картон, клей, лак, пластмасса, кость; столярная работа, ручная сборка

33,0×34,0×18,2

Д 2868

Поступила в 2014 году от Н.А. Чернышёвой (г. Вологда)

Гармонь-хромка кирилловская непорядковая 21/12. Корпус гармони деревянный коричневый с металлическими накладками на уголках, слегка расширяется к центру. Каждая грань корпуса украшена графическим рисунком в виде двойных прямоугольников. Мех состоит из 14 складок-борин, ткань мехов синяя с ярким цветочным рисунком. Боковые крышки-решётки имеют металлическую (алюминиевую) окантовку и прорезной травный орнамент, задники решёток тканевые. Верхняя грань правого полукопуса слегка скошена, в связи с чем решётка более тонкая у грифа к краю инструмента утолщается. На решётке правого

Кат. 25







Кат. 25

полукорпуса по бокам расположены две металлические накладки с подвижными петлями в центре (для извлечения решётки), по краю имеется металлическая (алюминиевая) окантовка. Гриф деревянный, по краю имеет металлическую окантовку. Правая клавиатура состоит из двух рядов деревянных с костяными пуговицами клавиш (10×11). С обратной стороны гриф имеет накладку из целлулоида яркого зелёного цвета и металлическую скобу (длина 13,2 см), которая к грифу крепится с помощью двух шурупов. Плечевой ремень чёрного цвета из искусственной кожи (дерматина) с тканевой подкладкой и металлической пряжкой закреплён к полукорпусу с двух сторон металлическими накладками. На левом полукорпусе при помощи двух шурупов на прямоугольной пластинке с пластмассовой накладкой из целлулоида и окантовкой из алюминия укреплено два ряда костяных кнопок (6×6). Ремень для левой руки из коричневого дерматина с тканевой подкладкой закреплён с двух сторон полукорпуса шурупами (по два с каждой стороны), украшен декоративной машинной строчкой, имеет разрывы. На верхней грани шурупами, фиксирующими ремень, крепится металлическая накладка (6,0×2,0) с надписью. Инструмент рабочий, имеются потёртости, царапины, металл частично коррозирован, слабо закреплена решётка левого полукорпуса, частично отходит металлическая окантовка по краю грифа.

Надписи, клейма: «РСФСР Кирилловская фабрика баянов Вологодского СНХ».

## 26.Гармонь-хромка

1970-е годы; Вологодская область, Кирилловский район, д. Палшемское, З.А. Орехова,  
Дерево (ольха), металл, целлулоид, кожа, искусственная кожа (ледерин, дерматин), ткань, картон, клей, лак,  
пластмасса, кость; столярная работа, ручная сборка

26×30,5×15

Д 1861

Поступила в 2006 году от В.Н. Ганичевой (Вологодская область, г. Кириллов)

Гармонь-хромка кирилловская непорядковая 17/12 (пикулька). Корпус гармони деревянный коричневый с металлической окантовкой, с двумя коричневыми кожаными ремнями и двумя узкими чёрными застёжками для мехов. Мех состоит из 14 складок-борин. Ткань мехов синяя (выщела), края покрыты белым и чёрным дермантином, в собранном состоянии изображают белый ромб, углы борин из жести. Меховики обтянуты зелёным дерматином. Меха стягиваются чёрными кожаными ремешками. Клавиатуры две двухрядные. Правая клавиатура размещена на деревянном грифе, состоит из 17 металлических клавиш с белыми пуговицами на концах, с оборотной стороны на грифе закреплена металлическая скоба. Гриф окантован алюминиевой накладкой. Левая клавиатура размещена на полукорпусе, на накладке из тёмно-зелёного цел-



Кат. 26





лулоида, состоит из 12 кнопок, расположенных в два ряда по шесть кнопок. Боковые крышки-решётки с тканевым задником (на левом полукорпусе ткань отсутствует) имеют прорезной травный орнамент. На правой крышке имеется небольшой чёрный штырь с белой окантовкой в виде ромба и две металлические накладки с подвижными петлями (для извлечения решётки). Механизм рабочий. Инструмент имеет потёртости, загрязнение, срезы, утраты дерева, правый ремень – новодел, разрывы дерматина, ремешок имеет надрывы.

## 27. Гармонь-хромка

2002 год; Вологодская область, Кирилловский район, с. Волокославинское, А.И. Куликов

Дерево (ольха), кожа, искусственная кожа, ткань, пластмасса, проволока из белого металла, перламутр, ледерин, лак, клей; столярная работа, ручная сборка, резьба, инкрустация

31×30,5×19; 44×38×23 (футляр)

Д 1554/1-2

Поступила в 2003 году от А.И. Куликова (Вологодская область, Кирилловский район, с. Волокославинское)

Гармонь-хромка шестипланочная (трёхголосая), непорядковая 21/12 в футляре. Корпус гармони деревянный красно-коричневый с металлической окантовкой. На нижней стенке имеются царапины. Мех состоит из 14 складок-борин, ткань мехов красно-розового цвета с цветочным рисунком, мех стягивается двумя коричневыми ремешками. Клавиатуры двухрядные. Правая – расположена на грифе и состоит из 21 металлической клавиши с накладками из целлулоида и пластмассовыми пуговицами на концах. Гриф деревян-

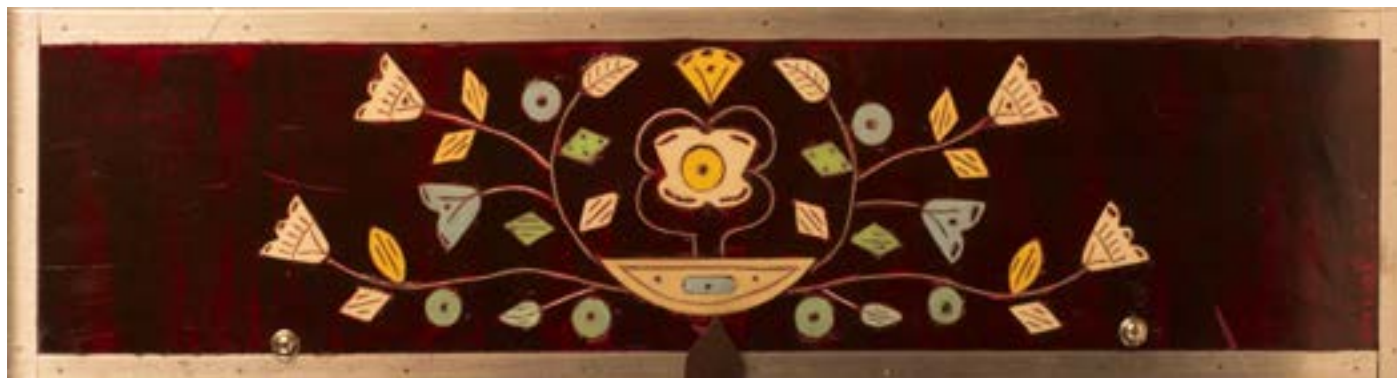


Кат. 27

ный, декорированный серым и зелёным целлулоидом, с оборотной стороны к грифу четырьмя болтиками крепится металлическая скоба (14,5 см), а также имеются девять несквозных отверстий. Левая клавиатура расположена на полукорпусе, на деревянной накладке, декорированной целлулоидом зелёного цвета. Клавиатура состоит из 12 пластмассовых кнопок, размещённых в два ряда по шесть кнопок в каждом. Боковые крышки – решётки с тканевыми задниками украшены прорезной резьбой. На правой крышке имеется пластмассовый штырь с серой окантовкой в виде ромба и две петли (для выемки крышки). Передние и боковые стенки полукорпусов украшены инкрустацией с изображением стилизованного растительного разноцветного орнамента. На верхней стенке левого полукорпуса поверх крепления ремня зафиксирована прямоугольная металлическая накладка с надписью. На нижней стенке имеются четыре ножки в виде белых круглых кнопок.

Футляр деревянный, обтянутый чёрным дерматином. Крышка футляра со скошенной передней стенкой имеет два металлических накладных замка и чёрную пластмассовую ручку. На нижней стенке – четыре металлические ножки в форме полусфер. Футляр имеет потёртости на углах, один замок не фиксируется в закрытом положении.

Надписи, клейма: «РСФСР Кирилловская фабрика баянов» Вологодского СНХ».



Кат. 27



## 2.2.2. Баяны

### 28. Баян

30–40-е годы XX века; Вологодская область, Кирилловский район, с. Волокославинское, артель «Северный кустарь»

Дерево, оргалит, перламутр, проволока белого металла, металл, иск. кожа, пластмасса; столярная работа, ручная сборка, резьба, инкрустация

49,7×39×23

Д 176

Поступил в 1947 году из артели «Северный кустарь» (с. Вологодская область, Кирилловский район, с. Волокославинское)

Баян трёхрядный московской раскладки, корпус тёмно-коричневого цвета, стыки граней корпуса обработаны алюминием. Мех состоит из 13 складок-борин, ткань мехов зелёная с чёрным геометрическим рисунком, углы мехов металлические (из жести). Передние стенки полукорпусов инкрустированы рисунком с изображением стилизованной цветущей ветви, в центре рисунка правого полукорпуса стилизованное изображение герба с восходящим солнцем. Полукорпуса соединены с меховиками с помощью винтов на пластмассовых шайбах: четыре – на передней и три (одна утрачена) – на задней поверхности. Четыре винта с пластмассовыми шайбами закреплены на нижней поверхности (для ис-



Кат. 28





Кат. 28

пользования в качестве подставок). Боковые крышки-решётки украшены прорезным рисунком с тканевым задником, на правом полукорпусе резьба в виде цветочного орнамента, на левом – прорези в виде прямоугольных отверстий. На правой решётке шесть алюминиевых накладок, у двух в центре выступают штыри с резьбой, четыре – с металлическими петлями (для выемки решётки). Гриф правого полукорпуса деревянный, состоит из двух планок, соединённых между собой при помощи шурупов, по краю гриф имеет металлическую окантовку. На оборотной стороне грифа в верхней части двумя маленькими гвоздиками закреплена металлическая накладка (4×2,3 см) с надписью. Клавиатура правого полукорпуса состоит из трёх рядов деревянных клавиш, покрытых алюминиевыми пластинами с костяными пуговицами белого и чёрного цвета на концах. На левом полукорпусе 100 кнопок белого и чёрного цвета, расположенных в пять рядов, основа под клавиши – деревянная накладка на корпус, покрытая тонкой металлической пластиной, зафиксированная четырьмя винтами. Кистевой ремень коричневого цвета из дерматина с тканевой подкладкой зафиксирован на корпусе с помощью четырёх винтов с пластмассовыми шайбами. Инструмент имеет сильное загрязнение, царапины, нет ремешков для стягивания баяна, дерматин местами отклеился.

Надписи, клейма: «ПРОМ. АРТЕЛЬ СЕВКУСТАРЬ ГОСТ. КИРИЛПРОМСОЮЗА»

Выставки, экспозиции: Кириллов, экспозиция отдела истории советского периода, 1981–1990.

Кириллов, «Победители», 2005.

## 29. Баян

Первая половина XX века; Вологодская область, Кирилловский район, с. Никольский Торжок, Николо-Торжская профтехшкола

Дерево, металл (алюминий, медь), ледерин, картон, ткань, пластмасса, лак: столярная работа, ручная сборка

39×49×21

Д 256

Передан в 1959 году Николо-Торжской профтехшколой (Вологодская область, Кирилловский район, с. Никольский Торжок)

Баян трёхрядный московской раскладки, корпус деревянный, чёрного цвета, стыки граней корпуса имеют алюминиевые накладки. Часть полукорпуса окрашена, часть - покрыта ледерином. Между правым и левым полукорпусами закреплён мех, состоящий из двух частей с перегородкой шириной 3 см, каждая часть имеет по четыре складки-борины. Меха обтянуты тёмно-синей тканью, рёбра и меховики - чёрным ледерином, соединяются с полукорпусами при помощи алюминиевых крючков (16 крючков, по восемь с каждой стороны). На меховиках, покрытых ледерином, имеется по пять круглых отверстий с оборотной стороны, на перегородке между частями меха – на каждой стороне по два отверстия. Боковые крышки-решётки отсутствуют, открывая механизм. Гриф правого полукорпуса состоит из двух планок, соединённых между собой при помощи шурупов, на грифе расположено три ряда круглых пластмассовых клавиш чёрного и белого цвета, всего 52 клавиши (17×18×17). На левом полукорпусе расположена клавиатура с четырьмя рядами чёрных и белых кнопок по 20 в ряд, в количестве 79 (одна утрачена). Кнопки расположены на прямоугольной деревянной накладке, укреплённой с помощью че-



Кат. 29

тырёх шурупов. Инструмент имеет загрязнения, утеряны боковые планки, меха склеились, краска отслаивается, царапины, нет петли для большого пальца, белые кнопки и пуговицы пожелтели.

### 30. Баян

1940–1941 годы; Вологодская область, Кирилловский район, д. Куракино, Г.М. Суслов (левая часть корпуса), М.И. Суслов (отец – правая часть корпуса) и Н.М. Суслов (голоса), настройка – П.С. Стёпин  
Дерево (ольха), кость, металл (алюминий, жёсть), клеёнка, дерматин, целлулоид; столярная работа, ручная сборка, резьба, полировка

38×41×21

Д 1015

Приобретён в 1984 году у Г.М. Суслова (г. Вологда).

Баян четырёхрядный ленинградской раскладки, корпус тёмно-коричневого цвета, стыки граней корпуса имеют алюминиевые накладки. Мех состоит из 14 складок-борин, ткань мехов красная в белый цветочек, углы мехов из жести. Боковые крышки-решётки украшены сквозной резьбой. На правой пластинке, состоящей из двух частей, шесть металлических накладок: две – в виде ромба с пластмассовыми белыми штырьками, четыре – с петлями (для выемки крышки). На правом полукорпусе гриф деревянный с металлической окантовкой и 69 чёрными и белыми клавишами в четыре ряда. На левой стороне корпуса 100 кнопок белого и чёрного цвета, расположенных в пять рядов. Накладка под клавиши из целлулоида малинового цвета. Ремни поздние (с Вологодской гармонной фабрики) светло-коричневого цвета, меха стягивают тоненькие ремешки шириной 1,5 см. Инструмент рабочий, имеется коррозия металла, царапины на корпусе, утрачена алюминиевая пластинка в нижнем углу правой части корпуса, меха загрязнены.



Кат. 30





Кат. 30.

## 31. Баян

1970-е годы; Вологодская область, Кирилловский район, д. Яршево

Оргалит, целлулоид, металл, ткань, ледерин, иск. кожа, пластмасса; столярная работа, ручная сборка

41,0×34,0×20,5

Д 2773/1-2

Поступил в 2009 году от Н.В. Боровикова (Вологодская область, г. Кириллов)

Баян трёхрядный московской раскладки, корпус декорирован целлулоидом коричневого цвета. Мех состоит из 14 складок-борин, ткань мехов чёрная, уголки мехов из жести. Боковые крышки-решётки из оргалита с тканевым задником. На правом полукорпусе решётка состоит из двух частей, между ними находится деревянный гриф, с металлической накладкой по краю. Передняя часть решётки закреплена двумя болтами, задняя – двумя штырями. Гриф состоит из двух планок, соединённых между собой при помощи шурупов, на нём 52 металлические клавиши с пластмассовыми пуговицами белого и чёрного цвета на концах, расположенные в три ряда (17×18×17). На правом полукорпусе зафиксированы плечевые ремни шириной 2,5 см на металлических креплениях, утраченное крепление для ремня верхней части полукорпуса заменено винтом. Ремни кожаные с подкладкой из светло-коричневой и фиолетовой ткани и с металлическими пряжками. На левом полукорпусе 100 кнопок белого и чёрного цвета, накладка под клавиши цвета слоновой кости. Сверху на левом полукорпусе имеется крепление для ремня левой руки, снизу ремень зафиксирован двумя винтами. Ремень шириной 5 см из коричневой кожи со светло-коричневой тканевой подкладкой, украшен декоративной машинной строчкой. Инструмент рабочий, имеются потёртости, царапины, изломы и разрывы ремня, утрачена одна накладка от крепления ремня.

Футляр деревянный, обтянутый коричневым ледерином, крышка со скошенной слегка закруглённой передней стенкой, с металлическим накладным замком и металлической, обтянутой коричневым ледерином, пластмассовой ручкой. Внутри футляр обтянут светло-зелёной фланелевой тканью. Крышка с внутренней стороны в центре имеет выпуклость размером 20×10 см. Футляр сильно потёрт, имеет утраты ледерина.





Кат. 31

## 32. Баян

1989 год; Вологда, Вологодская фабрика баянов

Дерево, целлулоид, ткань, кожа, цветной металл, пластик; фабричная сборка

44×37,5×21,0 (баян)

47,5×41,5×25,2 (футляр)

Д 2860/1-2

Поступил в 2013 году от Н.В. Галатовой (Вологодская область, г. Кириллов)

Инструмент был подарен С. Галатову бабушкой В.И. Лобачёвым, участником Великой Отечественной войны

Баян московского строя в футляре, трёхголосый, московской раскладки, мелодия – пять регистров, аккомпанемент – два регистра. Корпус чёрный. Мех состоит из 14 складок-борин чёрного цвета с металлическими уголками. На правом полукорпусе гриф чёрный с 51 чёрными и белыми кнопками клавиатуры мелодии (одна кнопка утрачена). Решётка серебристого цвета, украшена тремя чёрными пластмассовыми полосками, закреплёнными двумя узкими металлическими накладками, в верхней части небольшая накладка с буквами «ВЖ». По центру расположены пять клавиш – переключателей регистров. На верхней боковой и задней стенках – крепления для ремней. Левый полукорпус имеет 101 кнопку клавиатуры аккомпанеента и две клавиши-переключателя регистров по центру. Решётка левого полукорпуса име-



Кат. 32

ет множеством круглых сквозных отверстий, расположенных в форме двух ромбов. По краям крышки левого полукорпуса расположены четыре пластмассовые ножки, по бокам закреплён кистевой ремень. На верхней стенке левого полукорпуса – шестерёнка. Инструмент имеет царапины, загрязнения, пятна, утраты, ремень порван и зашит, коррозия металла, утрачена часть надписи.

Футляр деревянный, обтянут светло-коричневым дерматином, крышка со скошенной передней стенкой, с двумя металлическими накладными замками и чёрной пластмассовой ручкой. На нижней стенке имеются четыре металлические ножки в форме полусфер.

Надписи, клейма: «Ансамбль 3» (пластмассовая накладка, утрачены завитки букв «А» и «Б», цифра «3»).



Кат. 32



## 2.2.3. Детали гармоней

### 33. Заготовка гармони

XX век; Вологодская область, Кирилловский район

Дерево, металл, картон, клей, лак, кость; столярная работа, ручная сборка, резьба

30,5×38×20

Д 689

Поступила в 1980 году от А.М. Кальгина (Вологодская область, Кирилловский район, д. Кудрино)

Заготовка гармони – петроградки. Корпус гармони тёмно-коричневый, меха и меховики не окрашены и не обтянуты тканью. Мех состоит из 17 складок-борин, закреплённых между меховиками. Решётки и грифы декорированы металлическими пластинками и накладками. Углы полукорпусов срезаны и украшены накладками с изображениями бабочек. По периметру крышка и решётка правого полукорпуса украшены двойной полосой. Клавиатуры расположены на грифах. На правом грифе – три ряда клавиш, на левом – два. На обратной стороне левого грифа подвижно с помощью двух металлических пластин закреплена деревянная клавиша-спица, при нажатии на которую открываются два голосовых отверстия в корпусе. Верхушка левого грифа утрачена. Решётки, закрывающие голоса, украшены прорезным растительным орнаментом. Левый полукорпус закреплён не плотно, что позволяет рассмотреть



Кат. 33





Кат. 33

внутреннее устройство (голосовые планки и резонаторы мелодии и басов). На одном из резонаторов имеется карандашная надпись (читается частично). На корпусе – пятна и царапины, на левом грифе утраты на шести клавишах (оплавлены), на левом – на 14, нет ремней.

Надписи, клейма: «Кальгина в 3х... д. Лунтяновская».

## 34. Гриф

1960-1970-е годы; Вологодская область, Кирилловский район, с. Волокославинское

Дерево (берёза); столярная работа

30,6×7,6×2,9

Д 1556

Поступил в 2003 году от А.И. Куликова (Вологодская область, Кирилловский район, с. Волокославинское)

Происходит из набора материалов для изготовления гармони, принадлежавших гармонному мастеру А.И. Куликову

Основа грифа – фигурная доска, в верхней части имеет небольшую ступеньку и 25 несквозных прорезей (гнезд) с широкой стороны, в которые вставлены плоские планки (клавиши) разного размера (5,7×1,8×0,5 и 7,7×1,4×0,5). 10 планок коротких, 12 – длинных, две коротких планки утрачены. Гриф имеет общее загрязнение.

Выставки, экспозиции: Кириллов, «Страницы истории. К 85-летию Кирилловского района» (МИГР), 2012.



Кат. 34

## 35. Резонатор

1960–1970-е годы; Вологодская область, Кирилловский район, с. Волокославинское

Дерево, фанера, клей; столярная работа

21,8×5,8×2,5

Д 1557

Поступил в 2003 году от А.И. Куликова (Вологодская область, Кирилловский район, с. Волокославинское)

Происходит из набора материалов для изготовления гармони, принадлежавших гармонному мастеру А.И. Куликову

Деталь в форме неправильного параллелепипеда, одна грань которого скошена. Состоит из прямоугольной доски, на которую перпендикулярно с двух сторон приклеены бруски меньшего размера. Имеет общее загрязнение, потёртости, подтёки клея.

Выставки, экспозиции: Кириллов, «Страницы истории. К 85-летию Кирилловского района» (МИГР), 2012.



Кат. 35

## 36.Мех

1960–1970-е годы; Вологодская область, Кирилловский район, с. Волокославинское

Картон; гибка, вальцовка

2 предмета: 16,0×54,5 и 16,4×34,5;

Д 1558/1-2

Поступил в 2003 году от А.И. Куликова (Вологодская область, Кирилловский район, с. Волокославинское)

Происходит из набора материалов для изготовления гармони, принадлежавших гармонному мастеру А.И. Куликову

Представляют собой полосу картона с многочисленными сгибами шагом 3 см. По одной стороне край обрезан зигзагом. Имеют общее загрязнение, потёртости, утрата картона на одном из мехов.

Выставки, экспозиции: Кириллов, «Страницы истории. К 85-летию Кирилловского района» (МИГР), 2012.



Кат. 36

### 37. Накладка

1960–1970-е годы; Вологодская область, Кирилловский район, с. Волокославинское

Дерево; столярная работа

18,2×3,8×0,6

Д 1559

Поступила в 2003 году от А.И. Куликова (Вологодская область, Кирилловский район, с. Волокославинское)

Происходит из набора материалов для изготовления гармони, принадлежавших гармонному мастеру А.И. Куликову

Прямоугольная планка с 12 круглыми отверстиями диаметром 0,8 см. На срезе имеет трапециевидную форму (основание 0,6 см, верх 0,3 см). Имеет общее загрязнение, потёртости.

Выставки, экспозиции: Кириллов, «Страницы истории. К 85-летию Кирилловского района» (МИГР), 2012.

### 38. Заготовка для гармонных мехов

1960–1970-е годы; Вологодская область, Кирилловский район, с. Волокославинское

Дерево, картон, бумага, клей; столярная работа, гибка, вальцовка

22,2×13×6

Д 1560

Поступила в 2003 году от А.И. Куликова (Вологодская область, Кирилловский район, с. Волокославинское)

Происходит из набора материалов для изготовления гармони, принадлежавших гармонному мастеру А.И. Куликову

Представляет собой две прямоугольных рамы (меховики), между которыми закреплён мех из светлого картона. Мех состоит из десяти складок-борин, уголки обклеены плотной бумагой более тёмного тона. Меховики по внешнему периметру ступенчатые. Заготовка имеет общее загрязнение, потёртости, потёки клея, утраты.

Выставки, экспозиции: Кириллов, «Страницы истории. К 85-летию Кирилловского района» (МИГР), 2012.

### 39. Кнопки

1960–1970-е годы

Пластмасса; штамповка

7 предметов: от 0,8×1,2 до 0,8×1,6

К 1770/1-7

Поступили в 2003 году от А.И. Куликова (Вологодская область, Кирилловский район, с. Волокославинское)

Происходят из набора материалов для изготовления гармони, принадлежавших гармонному мастеру А.И. Куликову

Представляют собой цилиндры белого (один), чёрного (три) и кремового (три) цветов с сквозными отверстиями с одной стороны. Кнопки имеют царапины, загрязнения.

Выставки, экспозиции: Кириллов, «Страницы истории. К 85-летию Кирилловского района» (МИГР), 2012.

### 40. Пуговицы

1960–1970-е годы

Пластмасса; штамповка

11 предметов: 1,3×0,3



Кат. 37



Кат. 38



Кат. 39



Кат. 40

К 1771/1–11

Поступили в 2003 году от А.И. Куликова (Вологодская область, Кирилловский район, с. Волокославинское)

Происходят из набора материалов для изготовления гармонь, принадлежавших гармонному мастеру А.И. Куликову

Представляют собой круглые диски со сквозными отверстиями в центре. Пуговицы имеют царапины, загрязнение, одна пуговица оплавлена с верхней стороны.

Выставки, экспозиции: Кириллов, «Страницы истории. К 85-летию Кирилловского района» (МИГР), 2012.

## 41. Планки

1960–1970-е годы

Металл (латунь), литьё

11 предметов; от 18,5×3,7×0,2 до 24,5×6,1×0,2

М 1868/1–11

Поступили в 2003 году от А.И. Куликова (Вологодская область, Кирилловский район, с. Волокославинское)

Происходят из набора материалов для изготовления гармонь, принадлежавших гармонному мастеру А.И. Куликову

Одиннадцать планок прямоугольной и трапециевидной формы с пробитыми отверстиями для голосов шириной от 0,3 до 0,7 см. Планки имеют общее загрязнение, царапины, окисление металла, пятна.

## 42. Планка с голосами

1960–1970-е годы; Вологодская область, Кирилловский район, с. Волокославинское

Латунь; прорубка, клёпка

19,4×3,5×0,4

М 1869

Поступила в 2003 году от А.И. Куликова (Вологодская область, Кирилловский район, с. Волокославинское)

Происходит из набора материалов для изготовления гармонь, принадлежавших гармонному мастеру А.И. Куликову

Планка или форма с голосами представляет собой прямоугольную пластину, на одной стороне ряд отверстий для голосов (прямоугольных прорезей), на другой – симметрично расположен ряд голосовых пластин (прямоугольных накладок), зафиксированных с одного края заклёпками. Планка имеет общее загрязнение, царапины, окисление металла.

Выставки, экспозиции: Кириллов, «Страницы истории. К 85-летию Кирилловского района» (МИГР), 2012.

## 43. Стальная пластина

1960–1970-е годы

Сталь; литьё

25×10×0,1

М 1870

Поступила в 2003 году от А.И. Куликова (Вологодская область, Кирилловский район, с. Волокославинское)



Кат. 41



Кат. 42



Кат. 43



Происходит из набора материалов для изготовления гармони, принадлежавших гармонному мастеру А.И. Куликову

Прямоугольная пластина, предназначенная для изготовления голосовых пластин, с одного края имеется надрез 0,7×6,5 см, общее загрязнение, царапины, окисление металла, разрез, пятна.

#### 44. Уголки для мехов

1960–1970-е годы; Вологодская область, Кирилловский район, с. Волокославинское

Металл; штамповка

4×0,6

М 1871/1–21

Поступили в 2003 году от А.И. Куликова (Вологодская область, Кирилловский район, с. Волокославинское)

Происходят из набора материалов для изготовления гармони, принадлежавших гармонному мастеру А.И. Куликову.

Представляют собой вогнутые пластины, согнутые под прямым углом с зубчатыми краями. Имеют общее загрязнение, царапины, потёртости.

Выставки, экспозиции: Кириллов, «Страницы истории. К 85-летию Кирилловского района» (МИГР), 2012.



# Глава 3. Вспомогательные устройства

## 45. Станок для настройки инструментов

20–40-е годы XX века, Вологодская область, Кирилловский район, д. Мингаково, Панов Александр Михайлович

Дерево, ткань, пластмасса, металл; столярная и токарная работа, ручная сборка

96×72×52

Д 319

Поступил в 1962 году от Е.В. Пановой (Вологодская область, г. Кириллов)

Станок в виде высокого деревянного ящика чёрного цвета, боковые стенки корпуса которого украшены филёнками. Внизу, между ножками станка, располагается прямоугольная педаль (27,5×62) для нагнетания воздуха в виде решётки с вертикально расположенными отверстиями. Педаль с внутренней стороны крепится на два тканевых троса, скрытых за передней стенкой, с внешней стороны с помощью двух штырей на подвижных петлях – к деревянной перекладине, соединённой с ножками. Внутри станка имеются каналы для подвода воздуха к верхней части. Верхняя часть (47×72×15) откидная, расположена на высоте 70,5 см, крепится к задней стенке с помощью двух петель, по бокам фиксируется с помощью двух крючков. Спереди в неё вставляются четыре планки в виде гармонных резонаторов по две планки в ряд. На каждой планке с внешней стороны расположены отверстия, закрытые пластмассовыми кнопками. В нижнем ряду на планках по 18 отверстий, часть кнопок утрачена: на левой планке отсутствует 12 кнопок, на правой – одна. В верхнем ряду все кнопки сохранились: слева их расположено 12, справа – 14. Станок прикрывается крышкой, прикреплённой сзади, как и верхняя часть, двумя петлями и двумя крючками спереди. Сбоку и сзади на крышку по периметру наколочены рейки-бортики (сзади реечный бортик прерывается доской). На верхней крышке установлен прибор в виде шкатулки размером 13,5×12,5×11, закрытый картонной крышкой, с правого боку которой имеется

Кат. 45



небольшой штырь. На внутренней стороне крышки наклеена схема, которая называется «Дистоническая гамма в разных тональностях». Шкала прибора состоит из ступенчатых металлических дисков с прямоугольными отверстиями. Имеется заслонка, позволяющая закрывать отверстия. По внешнему контуру дисков на бумажной подложке нанесены названия звуков хроматического звукоряда в пределах одной октавы. Внутри прибора вложен бумажный лист, на котором записана схема аккордов для баяна. Станок имеет царапины, потёртости, утраты древесины.

Надписи: «до, до\*, ре, ре\*, ми, фа, фа\*, соль, соль\*, ля, ля\*, си».



Кат. 45



# Указатель инвентарных номеров

Д 176	28	Д 1015	30	Д 2845	10
Д 177	21	Д 1336	5	Д 2847	22
Д 178	17	Д 1355	6	Д 2868	25
Д 179	12	Д 1554/1-2	27	Д 2860/1-2	32
Д 250	19	Д 1556	34	Д 2873	23
Д 251	20	Д 1557	35	Д 2874	1
Д 252	16	Д 1558/1-2	36	К 1770/1-7	39
Д 253	11	Д 1559	37	К 1771/1-11	40
Д 254	18	Д 1560	38	М 1868/1-11	41
Д 255	14	Д 1823	3	М 1869	42
Д 256	29	Д 1860	2	М 1870	43
Д 319	45	Д 1861	26	М 1871/1-21	44
Д 412	13	Д 2749	24	М 2517	7
Д 689	33	Д 2773/1-2	31	М 2678	8
Д 690	15	Д 2791	4	НВ 1743	9

## Указатель производственных фирм, производителей и мастеров

Организованные производители:

**1. J.Becker** – одна из самых известных фортепианных мануфактур династий немецких мастеров и фабрикантов Беккер, существовавшая с 1841 по 1917 годы. В 1841 году Якоб Беккер открыл первую мастерскую на Итальянской улице в Санкт-Петербурге. Позднее фабрика располагалась на 8-й линии Васильевского острова и на Петербургской стороне. Мастерская специализировалась в основном на изготовлении роялей. Якоб Беккер распределил производственные процессы между мастерами разных национальностей: с механикой и звуком работали только мастера-немцы, обработку древесины проводили австрийцы, лесозаготовительные работы выполняли финны. С 1896 года фирма Я. Беккера получила звание «Поставщик Двора Его Величества Императора Всероссийского» (обладатель высшего знака качества, член Гильдии Поставщиков Двора), так же фирма была «Поставщиком Их Величеств: Императора Австрийского, Короля Датского, Короля Норвежского, Короля Шведского», так же фирма была удостоена двенадцатью наградами, медалями и дипломами на международных выставках. Качество инструментов Беккер сравнивают с передовыми фирмами того времени – Steinway & Sons, Bechstein, Bluthner, а не редко и превосходящее их. Дизайн и конструкция многих роялей и пианино Беккер уникальны. В 1918 году фабрика была национализирована, и марка Беккер прекратила своё существование, а на фабрике стали выпускать инструменты под маркой «Красный Октябрь».

**2. Hermann Grossmann** – первое в Империи депо роялей и фисгармоний, располагавшееся в С.-Петербурге, на улице Большая Морская, 33. Людвиг Гроссман – член фирмы «Герман и Гроссман», композитор, родился в 1835 году в Калишской губернии. Музыкальное образование получил в Берлине у Рунгенгагена и в Варшаве у Фрейера. Написал значительное число произведений для фортепиано, гармонiuма и оркестра и три оперы, из которых последняя «Duch Wojewody» («Тень воеводы») с успехом шла в Варшаве, Вене и Санкт-Петербурге. (Мариинский театр, 1877–1878 годы).

**3. Ed. Westermayer** – фирма по производству фортепиано, основанная в Берлине (Германия) в 1863 году. Перестала существовать в 1952 году.

**4. Артель «Северный кустарь»** – артель организованная в конце 1917 года из мастеров гармонного класса, существовавшего в селе Благовещенье Кирилловского уезда с 1911 года. К середине 1930-х годов штат артели увеличился до 356 человек. В 1936 году артель «Севкустарь» объединила все гармонные артели Кирилловского района, в 1954 году получила название «Северная мелодия» и была подчинена Вологодскому областному союзу металлкультыпромышленности.

**5. Благовещенская гармонная фабрика** – производство, расположенное в Кирилловском районе (до 1927 года уезд), ранее артель «Северный кустарь» (1917–1954), позднее переименованная в «Северную мелодию» (1954–1955). Данное название получила в 1955 году, после чего перешла в подчинение главного управления промышленности музыкальных инструментов министерства местной промышленности РСФСР. В 1960 году переименована в Кирилловскую фабрику баянов Вологодского СНХ

**6. Вологодская фабрика баянов** образована в 1960 году на базе Вологодской гармонной фабрики. Первые сведения о гармонном промысле в Вологде относятся к началу XX века. По записям в «Книге Вологодской ремесленной управы» значится, что гармони в тот период выпускали А.М. Румянцев, В.И. Заводчиков, братья Александр и Владимир Сметанины, объединенные в кустарной мастерской. В 1927 году в Вологде организовалась артель частных мастеров, в ее состав вошли семь кустарей гармонного производства. В том же году открылась мастерская по ремонту гармоней в центральном рабочем кооперативе «ЦРК Вологжанин» и мастерская по выпуску и ремонту гармоней при военторге Вологодского гарнизона. В августе 1938 года по постановлению собрания мастеров гармонного цеха артели часовых мастеров была создана «Вологодская промыслово-кооперативная музыкальная артель», которая и стала родоначальницей нынешнего акционерного общества «Нота». В 1946 году цех по ремонту музыкальных инструментов преобразовался в самостоятельную артель по производству музыкальных инструментов под названием «Симфония». Позднее артель была упразднена, и на ее базе создана Вологодская гармонная фабрика, которая подчинялась «Главмузинструменту» Министерства местной промышленности РСФСР. В 1959 году она перешла на выпуск баянов, в следующем году по решению Вологодского совнархоза переименована в Вологодскую фабрику баянов. В декабре 1992 года фабрика преобразована в акционерное общество

**7. Кирилловская фабрика баянов Вологодского СНХ** – производство, расположенное в Кирилловском районе (до 1927 года уезд), ранее артель «Северный кустарь» (1917–1954), позднее переименованная в «Северную мелодию» (1954–1955). С 1955 по 1960 год имела название Благовещенская гармонная фабрика. Распоряжением Вологодского

совнархоза № 366 от 12 мая 1960 года Благовещенская гармонная фабрика переименована в Кирилловскую фабрику баянов. Ликвидирована в ноябре 1962 года, в связи с тем, что 27 октября 1962 года пожаром были уничтожены все основные производственные помещения. В 1975 году в одном из производственных помещений фабрики после капитального ремонта разместился филиал Вологодской фабрики баянов, было налажено изготовление узлов и деталей для сборки высококачественных концертных гармоней и баянов и изготовления инструментов по индивидуальным заказам.

**8. Николо-Торжская профтехшкола** – в 1933 году преобразована из профессионально-технического училища в селе Никольский Торжок для подготовки гармонных мастеров по узким специальностям (настройщики, голосники, корпусники-сборщики). Гармонная школа служила базой огромного промысла, её выпускники работали не только в артели «Севкустарь», но и в иных подобных объединениях (артель инвалидов «Коллектив», «Разнопромартель»). Закрыта в 1961 году. Предшественником учебного заведения был ремесленный класс по обучению гармонному делу, существовавший в 1911–1917 годах в селе Благовещенье.

**9. Ленинградская фабрика музыкальных (щипковых) инструментов им. А.В. Луначарского** – основана в 1818 году и под названием Первая Российская фортепьянная фабрика К.М. Шредера существовала до 1917 года, инвестирована распоряжением ВСНХ и решением президиума СНХ СР от 19 июля 1918 года, национализирована в 1918 году и переименована в Первую государственную фортепьянную фабрику, в 1922 году ей присвоено имя А.В. Луначарского. В том же году закрыта на консервацию, в марте 1925 года открылась после консервации под названием фабрика мелких музыкальных инструментов им. А.В. Луначарского, в 1930 году переименована в фабрику № 2 мелких музыкальных инструментов им. А.В. Луначарского государственного объединения музыкальной промышленности («Музобъединение»), в 1935 году – в фабрику мелких музыкальных инструментов им. А.В. Луначарского Ленмузтреста ЛОУМП, в 1938 году – в Ленинградскую фабрику щипковых музыкальных инструментов им. А.В. Луначарского НК (с 1946 года – Министерства) местной промышленности РСФСР, с 1957 года – в ведении Управления мебельной и деревообрабатывающей промышленности ЛСНХ. Существует в настоящее время, выпускает щипковые инструменты, клавиатуры для пианино и роялей.

**10. Энгельсский завод духовых музыкальных инструментов** располагался в городе Энгельсе Саратовской области. В 1952 году Энгельсский горпромкомбинат начал осваивать выпуск музыкальных инструментов. 20 мая 1963 года это предприятие было переименовано в завод духовых музыкальных инструментов.

Частные лица:

**11. Бабаев Фёдор Евдокимович** – житель деревни Лыткино Кирилловского района, участник Первой мировой войны, среди земляков был известен как квалифицированный краснодеревщик.

**12. Виктор Александр Мартынович** – житель деревни Пятница Белозерского района, мастер по изготовлению народных музыкальных и шумящих инструментов (жалей-



ки, шаркунцы), даритель Кирилло-Белозерского музея-заповедника.

**13. Данилова, М.И.** – жительница деревни Родино Кирилловского района, гармонный мастер.

**14. Куликов Александр Иванович** – гармонный мастер. Родился 3 апреля 1933 года в деревне Новосёлки Волокославинского сельсовета Кирилловского района. С 13 лет работал в артели «Севкустарь» (в 1954 году переименована в артель «Северная мелодия», в 1955–1961 годах – Благовещенская гармонная фабрика) в голосовом и настроечном цехах. В 1960–1990 годы работал в селе Волокославино надомником от Вологодской фабрики баянов, в тот же период самостоятельно начал изготавливать гармони.

**15. Орехова Зоя Андреевна** – жительница деревни Палшемское Кирилловского района, гармонный мастер. Родилась в 1908 году, училась у мастера-кустаря, позднее работала на гармонной фабрике в Ленинграде, а затем изготавливала гармони дома. Умерла в 1991 году.

**16. Панов Александр Михайлович** – гармонный мастер, главный конструктор артели «Севкустарь». Родился в 1872 году в деревне Минчаково Волокославинского сельсовета. С подросткового возраста обучался у гармонного мастера, затем работал по найму. С 1911 года был инструктором по гармонному делу при Волокославинской двухклассной школе Министерства Народного просвещения, позднее работал старшим инструктором производственного обучения по гармонному делу в Николоторжской профтехшколе, проявил себя как изобретатель-рационализатор. Затем трудился в должности главного конструктора в артели «Севкустарь». В 1954 году в возрасте 82 лет вышел на заслуженный отдых. Умер в 1959 году.

**18. Совков Борис** – житель деревни Яршево Кирилловского района Вологодской области, гармонный мастер.

**19. Стёпин П.С.** – житель Кирилловского района Вологодской области, настройщик гармоней.

**20. Сусловы М.И., Г.М., Н.М.** – семья гармонных мастеров, жители деревни Куракино Кирилловского района Вологодской области.

# Производственный процесс в цехах артели «Севкустарь» (1930–1940-е годы) в собрании негативки Кирилло-Белозерского музея-заповедника

**1. Артель «Северная мелодия»**  
1930–1940-е



**2. Артель «Северная мелодия»**  
1930–1940-е



**3. Артель «Северная мелодия».**  
**Цех сборки голосов**  
1930–1940-е



**4. Гармонное производство**  
1930–1940-е



**5. Гармонное производство**  
1930–1940-е



**6. Гармонное производство**  
1930–1940-е



**7. Гармонное производство**  
1930–1940-е





# Библиография.

## Архивные материалы.

1. КБИАХМЗ. Акты приёма музейных предметов в постоянное пользование (основной фонд) за 2013, 2014, 2015 годы.
2. КБИАХМЗ. ДПА. Оп. 3. Ед. хр. 47, 71, 96, 105, 113, 124, 136, 146, 156; 91, 110, 163, 164; Оп. 2. Ед. хр. 63, 113, 132, 146, 221, 249, 390;
3. КБИАХМЗ. ОПИ. Ф.2. Оп.2. Ед. хр. 92.

## Литература.

1. Благодатов, К.И. Баян / К.И. Благодатов // Музыкальная энциклопедия. Т.1. – М., 1973. – Стб. 372–373.
2. Благодатов, К.И. Гармонь / К.И. Благодатов // Музыкальная энциклопедия. Т.1. – М., 1973. – Стб. 931–933.
3. Бобров, Н.С. В сердце Руси северной / Н.С. Бобров. – Вологда, 1959. – С. 232.
4. Вертков, К. А. Инструментоведение / К.А. Вертков // Музыкальная энциклопедия. Т.2. – М., 1974. – Стб. 523 – 529.
5. Горн // Музыкальная энциклопедия. Т. 2. – М., 1974. – Стб. 11.
6. Жалейка // Музыкальная энциклопедия. Т.2. – М., 1974. – Стб. 381–382.
7. Кирилло-Белозерский монастырь: Путеводитель / авторы-сост. Л.И. Глызина, Г.О. Иванова и др.]. – М.: Северный паломник, 2005. – 128 с.: илл.
8. Кузьмичёва, О.Г. Мастера гармонного дела / О.Г. Кузьмичёва // Новая жизнь, 2003. – 25 сентября (№ 113 ). – С. 4.
9. Кузьмичёва, О.Г. Мастер из Волокославинского / О.Г. Кузьмичёва // Новая жизнь, 2003. – 18 февраля (№ 19). – С. 3.
10. Кузьмичёва, О.Г. Проблемы кирилловского гармонного промысла. К постановке вопроса / О.Г. Кузьмичёва // Вестник Кирилло-Белозерского историко-архитектурного и художественного музея-заповедника. Четвёртые Кирилловские чтения. 3-й тематический выпуск. Часть 2. – КБИАХМЗ, 2006. – С. 17-20.
11. Левин, С.Я. Мандолина / С.Я. Левин // Музыкальная энциклопедия. Т.3. – М., 1976. – стб. 432.
12. Мирек, А.М. Гармоника. Прошлое и настоящее: научно-историческая энциклопедическая книга. /А.М. Мирек. – М.: Интерпракс, 1994. – 534 с.
13. Мехнецов, А.А. Кирилловская гармонь-хромка в традиционной культуре Белозерья / А.А. Мехнецов / Науч. ред. И.С. Попова. – Вологда: Вологодский областной научно-методический центр культуры и повышения квалификации, 2005. – 272 с.: нот., илл., компакт-диск.
14. Музей истории города Кириллова и Кирилловского района. Путеводитель / [автор-сост. Л. Глызина]. – Кириллов, 2013. – 32 с.; илл.
15. Музей Русской гармоники Альфреда Мирека: путеводитель / [автор Н.А. Вороненко]. – М., 2006. – 66 с.
16. Петрова, Г. «Белый крест. Памяти А.И. Маркеловой» / Гелия Петрова // Новая жизнь, 1990. – 27 ноября (№ 142). – С. 3.
17. Петрова, Л.Л. Ремесла и промыслы крестьян Кирилловского уезда / Л.Л. Петрова // Кириллов. Кра-

еведческий альманах. – Вологда, 1994. – Вып. 1. – С. 124 – 127

18. Ройзман, Л.И. Фортепиано / Л.И. Ройзман // Музыкальная энциклопедия. Т.5. – М., 1981. – стб. 909.

19. Синицкий, Н.З. Производство гармоний. Изготовление гармоний кустарным способом /Н.З. Синицкий. – М.: Крестьянская газета, 1930. – 142 с.

20. Стекланные негативы в собрании Кирилло-Белозерского музея-заповедника: каталог / [сост. М.Л. Тюлютина]. – Кириллов, 2014. – С. 45.

21. Сумароков, В.В. Гармонь певучая. Очерки истории народного инструмента /В.В. Сумароков. – Вологда – Солнечногорск, 2003. – 128 с.

## Интернет-ресурсы:

1. Жалейка// Детский музыкальный лекторий «Piccolo». URL: <http://piccolosolo.ru/muzykalnaya-shkatulka/v-pomoshch-detyam/25-muzykalnyj-slovarik/98-zhalejka.html>. (дата обращения: 09.02.2016)

2. Кузьмичёва, О.Г. Артель «Северный кустарь» в годы Великой Отечественной войны [http://kirmuseum.org/issledovatelyam/64\_elektronnaya\_biblioteka]: электронная версия статьи / О.Г. Кузьмичёва (дата обращения: 09.02.2016)

3. Кузьмичёва, О.Г. Волокославинская гармонь: история и современность [http://kirmuseum.org/issledovatelyam/64\_elektronnaya\_biblioteka]: электронная версия статьи / О.Г. Кузьмичёва (дата обращения: 09.02.2016)

4. Лачинова, Т. Многоликая мандолина. История инструмента // Играем с начала: сайт всероссийской музыкально-информационной газеты. Международная академия музыкальных инноваций, 2016. – Январь (№ 1). URL: <http://gazetaigraem.ru/a5201006>. (дата обращения: 09.02.2016)

5. Муратов, С.В. Классификация музыкальных инструментов. URL: [http://erimino.ucoz.ru/muratov\\_sergej\\_vitalevich-klassifikacija\\_muzykalny.htm](http://erimino.ucoz.ru/muratov_sergej_vitalevich-klassifikacija_muzykalny.htm). (дата обращения: 09.02.2016)

6. Муратов, С.В. Рациональная классификация музыкальных инструментов // Metodolog.ru: сайт посвящён изобретательским задачам и методам их решения. URL: <http://www.metodolog.ru/00268/00268.html>. (дата обращения: 09.02.2016)

7. Принцип извлечения звуков // Музыкальные инструменты (аккордеон, баян, гармонь). URL: <http://muzikgarmon.jimdo.com> (дата обращения: 09.02.2016)

8. Фабрика щипковых музыкальных инструментов имени А.В. Луначарского // Музыкальные инструменты. URL: [http://www.blazonguitars.ru/music\\_instruments/strings/fabrika\\_lunacharskogo.shtml](http://www.blazonguitars.ru/music_instruments/strings/fabrika_lunacharskogo.shtml) (дата обращения: 10.03.2016)

9. Центральный государственный архив Санкт-Петербурга. Фонд Р-1843. Ленинградская фабрика щипковых музыкальных инструментов им. А.В. Луначарского управления мебельной и деревообрабатывающей промышленности Ленинградского совета (ЛСНХ), 1918 г. – до настоящего вр., /Ленинград, Б. Вульфова, 15/. Ед. хр. 772 (1918 - 1964 годы). Оп.1 – 7 ; кат.: сист., ист.учр. URL: [https://spbarchives.ru/web/group/information\\_resources/-/archivestore/fund/1-487](https://spbarchives.ru/web/group/information_resources/-/archivestore/fund/1-487) (дата обращения: 14.03.2016)

Музыкальные инструменты  
в собрании Кирилло-Белозерского музея-заповедника

Каталог коллекции