

Министерство культуры Российской Федерации

Федеральное государственное бюджетное учреждение культуры
«КИРИЛЛО-БЕЛОЗЕРСКИЙ ИСТОРИКО-АРХИТЕКТУРНЫЙ
И ХУДОЖЕСТВЕННЫЙ МУЗЕЙ-ЗАПОВЕДНИК»

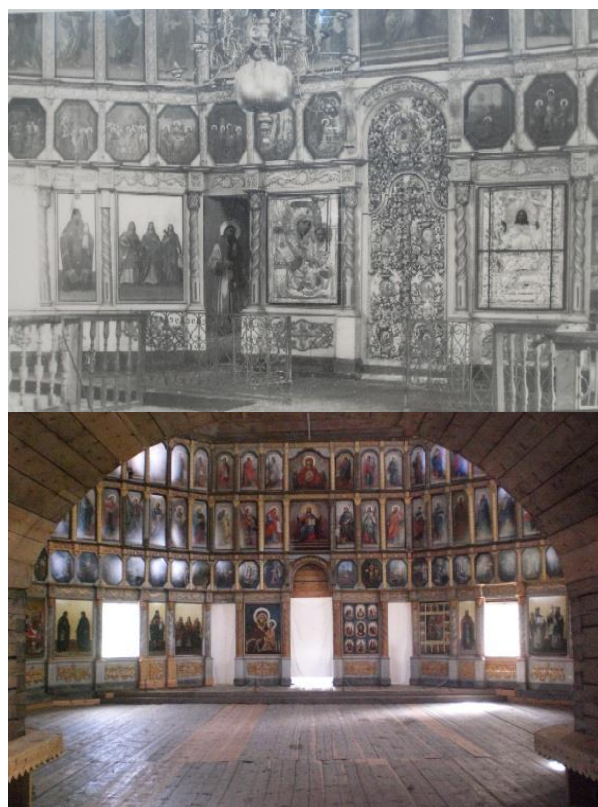
«Формирование музейного комплекса на основе воссоздания исторических сооружений в селе Цыпино»

М.В. Смирнова

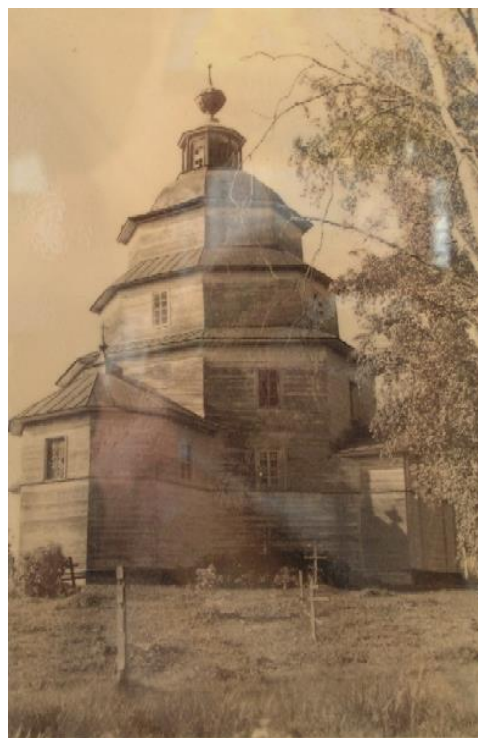
Культурное наследие Вологодской области с точки зрения истории и преемственности традиций является составляющей культуры Русского Севера и неотъемлемой частью всемирного культурного наследия. Хрупкую ценность составляют объекты деревянного зодчества: церкви, часовни, жилые дома и хозяйственные постройки. Именно они формируют традиционную среду и социально-культурную ценность исторических поселений. Ильинская церковь на Цыпином погосте (1755 г.) является одним из примеров таких архитектурных памятников деревянного зодчества. Это место можно отнести к одному из притягательнейших достопримечательностей Вологодской области, обладающим поэтическим обаянием и способствующим наиболее полному удовлетворению эстетических и духовных потребностей людей. Близость Цыпино к объекту Всемирного наследия Ферапонтову монастырю, размещение у подножья природного памятника Цыпиной горы вблизи Ильинского озера делает его уникальным комплексом, не имеющим мировых аналогов.

В 2014 году по государственному контракту с Минкультуры ООО «Архитектурное наследие» (г. Москва) разработана научно-проектная документация для формирования музейного комплекса на основе воссоздания исторических сооружений в селе Цыпино. Территория, рассматриваемая в проекте включает в себя Ильинский погост, деревню Цыпино, а так же участок «Церковища» (первоначальное место размещения погоста). Рассматриваемая территория обладает всеми возможностями для развития как исторически значимого объекта, как объекта туристического показа и как жилой среды. В процессе проектных работ были выполнены историко-архивные и библиографические изыскания, сделана подборка архивных фотографий, составлена историческая записка, проведены дендрологические исследования, выполнены археологические исследования территории (до того неоднократно проводившиеся, но только в границах погоста). Затем разработан эскизный проект реставрации и рабочая документация для дальнейшего формирования музейного комплекса.

До наших дней из сооружений Цыпинского погоста, кроме деревянной Ильинской церкви середины XVIII века, сохранились развалины ограды с башнями и воротами (руинированы) и вне ограды – небольшое кирпичное строение, вероятнее всего, бывшая «каменная келья» (сейчас частный дом). В здании Ильинской церкви, реставрация которой проводилась в период 2003-2009 гг., в настоящее время находится музейная экспозиция и иконостасная рама с копиями икон. Первое упоминание об Ильинском погосте относится к 1533 году. Первоначально, согласно местному преданию, погост находился на другом месте – на холме на



юго-восточном берегу Ильинского озера («Церковище»). Соответственно там же находился и храм во имя пр. Ильи, антиминс для которого был освящен в 1635 году (был найден в 1874 году). На современное место, по словам придания, церковь была перенесена вследствие троекратного явления на этом месте иконы пророка Илии. По настоящее время погост располагался на восточном берегу озера Ильинское у истока речки Каменки и подножия вытянутого с севера на юг холма, носящего название Цыпина гора. В период XIX века погост сформировался не только в плане размещения объектов, но и ландшафтного решения и имел весьма живописный вид, утопая в густой зелени берез, лип и тополей. Особую роль в формировании ансамбля погоста сыграла семья Бриллиантовых. В конце XIX — начале XX века окрестности Ферапонтова украшали небогатые, но по-своему интересные усадьбы. Одной из таких усадеб была усадьба священника Ивана



Михайловича Бриллиантова, служившего в Ильинской церкви с 1862 по 1895 год и жившего со своим многочисленным семейством в селе Цыпино, что у подножия Роскиной горы. Усадебно-парковый комплекс семьи Бриллиантовых включал в себя Дом Бриллиантовых (XIX в.) и старинный сад, который является достопримечательностью садово-паркового искусства XIX века. Есть основание считать, что этот дом был построен в начале 1813 года, а с 1862 стал домом священника Ивана Михайловича Бриллиантова. До 1884 года здесь работала церковно-приходская школа — одна из старейших в Новгородской епархии, а в 1902 году, в основном на средства прихожан, построили деревянное здание школы. Возле дома Бриллиантовы разбили цветник и сад, старательно защищенные от ветров с трех сторон елочками, а с южной стороны — Цыпиной горой, создающей свой микроклимат. Не одно десятилетие Цыпино являлось настоящим очагом культуры и просвещения всей округи, притягательным для всей здешней интеллигенции. В период Революции и становления Советского государства территория погоста понесла значительные утраты: разрушена

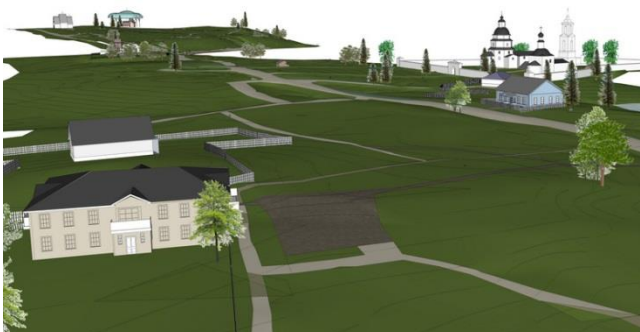


церковь Дмитрия Солунского, разрушена часовня. Усадьба Бриллиантовых, несмотря на трагические судьбы ее владельцев, по странной случайности сохранялась, хотя и пустовала несколько лет. В декабре 1934 года составлен акт конфискации библиотеки в доме на Цыпине (в этом списке числится 363 наименования на иностранных языках). Но постепенно исчезали и другие вещи и разрушались опустевшие дома. Дом Бриллиантовых в 50-х годах XX века был перевезен в г. Кириллов, здание церковно-приходской школы перевезено в с.Ферапонтово, на месте дома и школы остались лишь фундаменты. Забытая и заброшенная церковь пророка Ильи обрушилась, так же разрушилась ограда погоста. А потом исчезло и село Цыпино, от него остался единственный старый деревянный дом псаломщика Кирова. Практически полностью утрачен плодовый сад Бриллиантовых, аллеи и роции, высаженные заботливыми руками бывших местных жителей. Территория села частично заросла кустарниками и мелколесьем, как и бывшие неподалеку пашни и луга, низины заболочены. В последние годы все яснее становится тот факт, что богатейшая русская усадебная культура составляла коренную и едва ли не большую часть нашей национальной культуры. К великому сожалению, очень многое в ней исчезло навсегда. Уничтоженные усадьбы унесли с собой и особую, некогда очень обширную и оригинальную область садово-паркового искусства, уходящую своими традициями в глубокую древность. Следует отметить, что здесь распространены нехарактерные для



Волос, ний,
таких, ница
сибирский,
вязи
ного
дем:
ного
ода,
архитектуры и интерьеров памятников
мониторинга конструкций, температурно-
влажностного режима хранения памятников, создание возможности знакомства посетителей

музейного комплекса со строительными технологиями, приемами рубки дерева на примере уникальной шатровой Ильинской Цыпинской церкви и других, представленных в дальнейшем, деревянных церквей, представление их уникальности, как памятников русской деревянной архитектуры, создание мемориальной экспозиции, посвященной семье сельских священников, род которых на протяжении более чем трех столетий служил на погосте, а в конце XIX – начале XX века два представителя его стали известными историками: А.И. Бриллиантов, член-корреспондент Российской Академии наук – церковный историк с мировым именем и И.И. Бриллиантов – автор исследования по истории Ферапонтова монастыря, не утратившего своего значение до сих пор, создание историко-этнографической экспозиции, представляющей традиционный быт и занятия крестьян Русского Севера, создание полноценной инфраструктуры в Цыпине, организация традиционных народных праздников, связанных с историей Цыпинского погоста (церковные престольные праздники и дни памяти святых, церковнослужителей, праздников крестьянского годового цикла). Кроме того, на примере Цыпинской церковно-приходской школы и дома Маркела Инопина планируется создание образовательного центра ремесленных занятий по традиционным технологиям и этнографическая экспозиция. На примере проведения этих занятий будет показана система дореволюционного образования детей в России и взаимосвязь обучения детей в приходе, как инициатива священнослужителей. Возведение дома Маркела Инопина позволит показать полный сезонный цикл традиционного уклада местного крестьянского хозяйства (утварь, скотина), проведение целого цикла массовых мероприятий для ознакомления с традиционным укладом жизни местных



крестьян (пахота, сенокос, животноводство, уборка урожая, огород, севооборот), организация работы этнографического кружка с привлечением школьников, студентов, участников «Школы Дионисия» и ветеранских организаций села и района. В местечке Церковище (на противоположном берегу Ильинского озера, на месте первоначального существования деревянной Ильинской церкви) по соглашению с Правительством



Вологодской области планируется создание музея деревянного зодчества под открытым небом. Объекты для музея могут быть подобраны на территории Вологодской области. На некоторых из них в настоящий момент ведутся спасательные реставрационные работы.

На территорию создаваемого музейного комплекса ведет основная грунтовая дорога, которую в основном предполагается эксплуатировать как пешеходную, туристические автобусы и личный автотранспорт будут останавливаться на повороте перед восстанавливаемой усадьбой Бриллиантовых, где будет устроена автостоянка. По обе стороны от дороги будут располагаться основные объекты музея: усадебно-парковый комплекс Бриллиантовых, церковно-приходская школа и Цыпинский погост с храмом Ильи Пророка(1755г) и стоящим рядом с оградой зданием бывшей богадельни. Ко всем архитектурным объектам проектом предусмотрены пожарные проезды. От главной дороги к воротам восстанавливаемой ограды погоста ведет насыпная дорога из речной гальки. Внутри ограды планируется устройство дорожек для удобного подхода к часовне, перевезенной сюда из д. Пасынково, к расчищенным и законсервированным руинам каменной церкви, к элементу экспозиции – восьмерику Ильинского храма, сложенного из бревен, не подлежавших реставрации. Для отдыха посетителей будут поставлены скамейки. Также предполагается изучение и благоустройство захоронений вокруг церкви. В самом храме Ильи Пророка может происходить музейный показ архитектуры и интерьеров памятника архитектуры, а



также знакомство посетителей со строительными технологиями, приемами рубки дерева. Из исторических зданий в Цыпино стоит одноэтажная каменная богадельня, где в одной из комнат в свое время располагалась церковно-приходская школа. В настоящее время здание является частной собственностью священника. По согласованию с владельцем, здесь предполагается проведение тематических экскурсий, связанных с историей цыпинского погоста и творчеством вологодских художников Г. и Н. Бурмагиных.

В результате реализации генерального план ожидается создание уникального исторического центра церковно-мемориальной и природно-этнографической направленности. Появление такого центра будет способствовать привлечению как местного

населения, так и гостей музея к традиционным культурно-духовным ценностям русского народа. Научно-исследовательская база и кадровый потенциал музея позволяет наиболее полно выявить историко-этнографические особенности данной местности и учесть их в организации деятельности комплекса и представлении посетителям уникальности местности и ее жителям. Все это будет способствовать повышению престижа сельского жителя и возрождению жизни на селе. Как известно, традиционно носительницей народной культуры считается сельская местность.



Список литературы

1. М.Н. Шаромазов. Церковь пророка Ильи на Цыпинском погосте, 1755. История, реставрация, люди, 2009 г.
2. Папин И.В. Отчет об археологических исследованиях в Вологодской и Архангельской областях в 1999 году. Вологда, 2002 г / Архив ИА РАН.
3. Научно-проектная документация для сохранения объекта культурного наследия Ильинская церковь (деревянная), 1755 г. (церковь Ильи Пророка, 1755 г.). Разработка генерального плана реставрации и приспособления Ильинского погоста. ООО «Валбэк-Ру», 2014 год

М.В. Смирнова

Заведующая отделом реконструкции, капитального ремонта и реставрации,
Кирилло-Белозерский историко-архитектурный
и художественный музея-заповедника

e-mail: arch-kirmuseum@mail.ru

www.kirmuseum.ru