

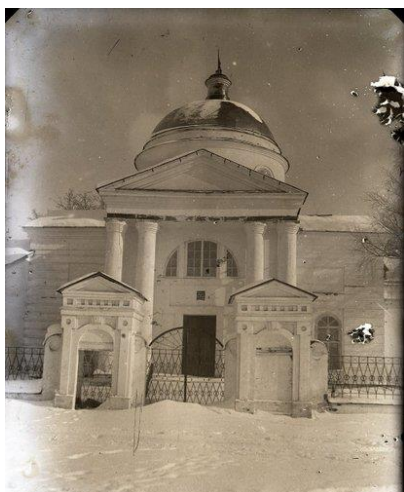
Министерство культуры Российской Федерации

Федеральное государственное бюджетное учреждение культуры
«КИРИЛЛО-БЕЛОЗЕРСКИЙ ИСТОРИКО-АРХИТЕКТУРНЫЙ И
ХУДОЖЕСТВЕННЫЙ МУЗЕЙ-ЗАПОВЕДНИК»

Стеклянные негативы из негатеки КБИАХМЗ

М.Л. Тюлютина

Негатив получил свое название от латинского слова *negatives*, что в переводе на русский означает отрицательный. Он представляет собой обратное по тональности и зеркально повернутое изображение снимаемого предмета. Негативному изображению противопоставляется позитивное с правильным расположением и распределением света и теней. Негатив является лишь посредником для получения и увеличения числа позитивных изображений. Идея размножать фотографии при помощи негативов принадлежит англичанину Уильяму Генри Фокс Тальботу. В 1835 году он создал первый негатив, с которого можно было получить неограниченное число позитивных копий. До этого съёмка позволяла получать только одно, сразу позитивное изображение. В 1841 году Тальбот зарегистрировал патент на негативно-позитивный способ создания фотоснимков. В качестве носителя изображения изобретатель использовал бумагу, пропитанную нитратом серебра и раствором соли. В течение последующих лет процесс фотографирования усложнялся и совершенствовался. Французский изобретатель Ньепс де Сен-Виктор заменил бумагу для негатива совершенно прозрачным стеклом. В 1847 г. он ввел в фотографию первые фотопластинки на стекле, светочувствительный слой которых состоял из йодистого серебра в альбумине. Стекланный негатив обладал рядом преимуществ по сравнению с бумажным, главным из которых были чистота и ясность фотографических отпечатков. В конце XIX столетия были созданы фото пленки на гибкой основе. Начиная со второго десятилетия XX века, они получили широкое распространение, вытеснив тяжелые и бьющиеся стеклянные пластинки. В настоящее время роль пленочной фотографии неуклонно снижается. В большинстве областей уже фактически полностью перешли к более технологичным цифровым решениям.



В состав негативки Кирилло-Белозерского музея-заповедника входят стеклянные и пленочные негативы. Негативов на стеклянной основе около 300 единиц. Источник поступления их в музей не известен. Пластинки были созданы в 1930 – 1950-е годы. Основную часть коллекции (более 200) составляют изображения архитектурных памятников Кирилло-Белозерского монастыря, реставрационных работ, а также экспозиций и выставок музея. На 33 негативах запечатлены общие виды улиц города Кириллова, его храмы (Казанский собор, церковь Вознесения), бывшие купеческие дома. Снимки отражают темы сельского и лесного хозяйства в Кирилловском районе, процессы изготовления масла и гармонного производства. Часть негативов – видовые фото и портреты неизвестных людей пока не удалось атрибутировать. Размеры стеклянных пластинок различны: от 5,8х12,9 см до 17,8х12,7см. Их физическая сохранность вызывает определенные опасения. Царапины и повреждения эмульсии имеются практически на каждом негативе, часть негативов с трещинами, разломами, сколами. Сохранность пластинок в процессе хранения и использования ухудшается. Каждое новое обращение к подлинникам отрицательно влияет на их состояние и даже создает для них угрозу уничтожения. Кроме того, каждая следующая копия, снимаемая с оригинала, уступает по качеству предыдущей, поэтому стал вопрос о необходимости оцифровки негативов. Так называемый страховой электронный фонд позволит обеспечить максимально оперативный доступ к негативам, и одновременно по возможности полностью исключит использование подлинников. В 2012 году была

проведена работа по сканированию негативов на стеклянной основе. Сканирование производилось с высоким разрешением (600 dpi) на сканере Epson. Созданы цифровые копии негативов в формате TIFF, в позитивном изображении. Это повысило доступность документов для исследователей. Появилась возможность просматривать нужные изображения на мониторе с увеличением, при необходимости – сразу вывести изображение на печать.







