

Министерство культуры Российской Федерации  
Федеральное государственное бюджетное учреждение культуры  
**«КИРИЛЛО-БЕЛОЗЕРСКИЙ ИСТОРИКО-АРХИТЕКТУРНЫЙ  
И ХУДОЖЕСТВЕННЫЙ МУЗЕЙ-ЗАПОВЕДНИК»**

Научно-популярная статья

Средневековые деревянные постройки: проблемы реконструкции

А.С. Угланов

Проблемы реконструкции внешнего облика, конструктивных особенностей и внутреннего устройства средневековых построек до сегодняшнего дня остаются предметом оживленных дискуссий.

Причины такого положения вполне понятны и определяются самим характером археологических материалов: от наземных построек в лучших случаях сохраняется лишь несколько нижних венцов (Рисунок 1).

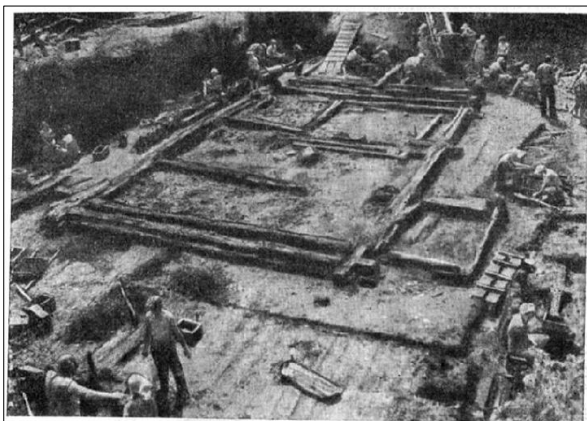


Рисунок 1. Сруб IV-45. общий вид с севера. (Колчин Б. А., Хорошев А. С., Янин В. Л. Усадьба новгородского художника XII в. М., 1981 г.).

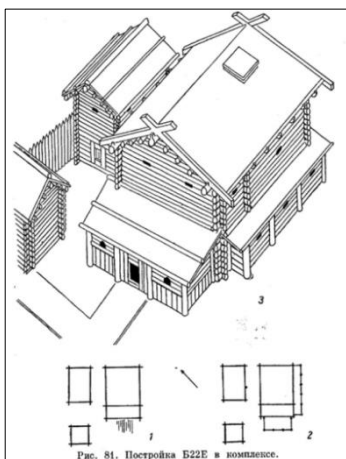


Рисунок 2. Постройка Б22Е в комплексе. (Спегальский Ю.П. Жилище Северо-Западной Руси IX—XIII вв. Л., 1972 г.).

планировке постройки, подробно описать устройство фундамента (если таковой присутствует), выяснить устройство пола и печи при их наличии. Однако по мере продвижения от нижних частей построек к верхним, количество возникающих вопросов и проблем лавинообразно нарастает. При этом сама возможность реконструкции и уровень ее достоверности напрямую зависят от степени сохранности дерева в культурном

слое того или иного поселения. Недаром подавляющее большинство известных реконструкций выполнено на материалах Великого Новгорода, ставшего основным источником для изучения древнерусского домостроительства.

Наиболее известные

работы по реконструкции принадлежат Юрию Павловичу Спегальскому (Рисунок 2), Гурию Викторовичу Борисевичу (Рисунок

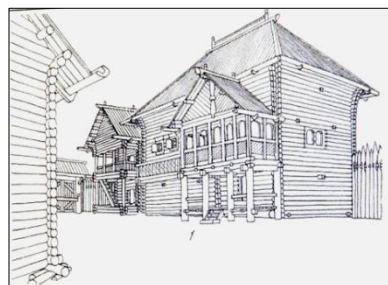


Рисунок 3. Борисевич Г.В. (Древняя Русь. Город, замок, село. 1985 г.).

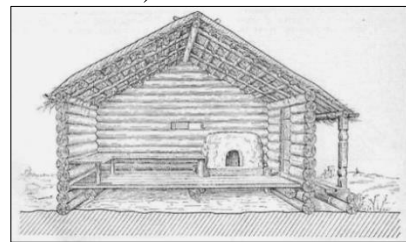


Рисунок 4. Раппопорт П.А. (Древняя Русь. Город, замок, село. 1985 г.).

3), Павлу Александровичу Раппопорту (Рисунок 4). На современном этапе стоит отметить курского исследователя Ольгу Владимировну Енукову (Рисунок 5).

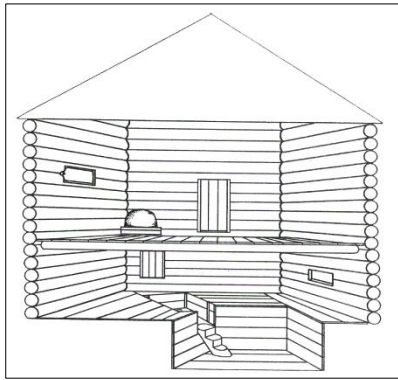


Рисунок 5. Енукова О.В. (Об одном типе домов на подклетах на территории курского княжества. 2006 г.).

Особая роль в создании реконструкций отводится использованию этнографических данных. Бесспорно, без их привлечения разработка модели заметно усложняется, но при этом необходимо сохранять строгие рамки, ограничивающие влияние параметров примерного аналога XIX–XX веков.

Огромное влияние этнографии присутствует

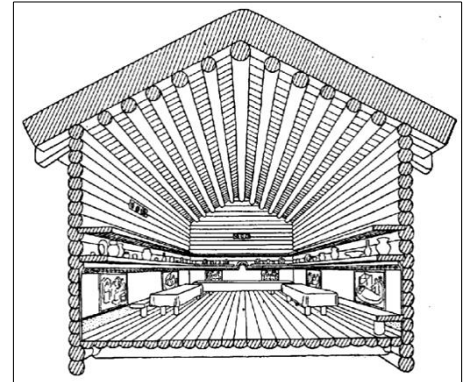


Рисунок 6. Новгородская роспись. Гипотетическая реконструкция. Общий вид. (Спегальский Ю.П. Древняя Русь. Город, замок, село. 1985 г.).

в работах Юрия Павловича Спегальского, особенно это отразилось в воссоздании интерьера средневековых построек (Рисунок 6). Это отмечено Петром Ивановичем Засурцевым и Валентином Лаврентьевичем Яниным. В

рецензии на книгу «Жилище Северо-Западной Руси»<sup>i</sup> авторы указывают на то, что «Спегальский, обвинив археологов в чрезмерном пристрастии к этнографическим параллелям, сам невольно оказался в плену таких параллелей и попытался подогнать внутреннюю планировку древних новгородских домов под известные типы планировки восточнославянских жилищ сложившиеся уже в XVI веке».<sup>ii</sup> Сходная оценка работ Юрия Павловича Спегальского дана и Фараджевой Натальей Николаевной. В вопросе применения этнографических данных для создания реконструкции стоит придерживаться

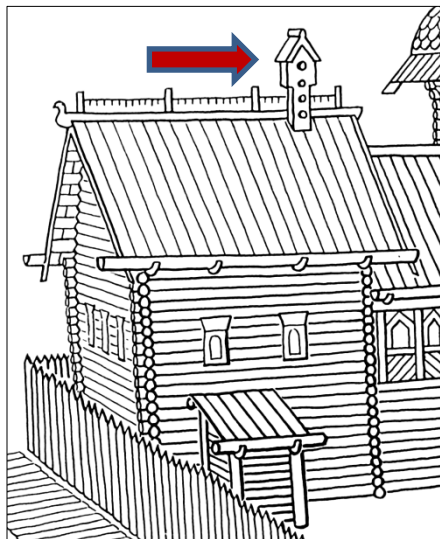


Рисунок 7. «Дымник». (Древняя Русь. постройка. Город, замок, село. 1985 г.).

мнения Натальи Николаевны, что любая реконструкция это гипотеза. Однако чтобы ее обосновать, необходим осторожный подбор аналогий и максимальное использование результатов археологических исследований. Используя данные этнографии, полученные для XIX–XX вв., невозможно проецировать их без всякого изменения на материалы X–XIV вв.<sup>iii</sup>

Помимо проблемы общих подходов к реконструкции, существуют также и спорные вопросы, связанные с воссозданием образа конкретных элементов

Одним из спорных и проблемных мест является вопрос устройства отопительной системы. В зависимости от способа удаления дыма народное жилище делится на три группы: кúрное, полукúрное и белое. Для Новгорода, по

мнению Г.В. Борисевича, характерным, традиционным было полукурное жилище с деревянными «дымниками» (Рисунок 7). «Дымоволок» – отверстие для выхода дыма – делался либо в стене, смежной с сенями, либо в потолке. «Дымница» в потолке имела откидывающуюся крышку, которую после прогорания дров закрывали и подпирали снизу жердью. Петр Иванович Засурцев также говорит об устройстве во многих домах «дымников».

С устройством системы отопления связана и дискуссия, касающаяся реконструкции пятистенных срубов (Рисунок 8). Юрий Павлович Спегальский не признавая узкую часть в качестве сеней, делит постройку на два этажа, при этом большое помещение занимает всю высоту сруба. Верхнее маленькое пространство узкой части

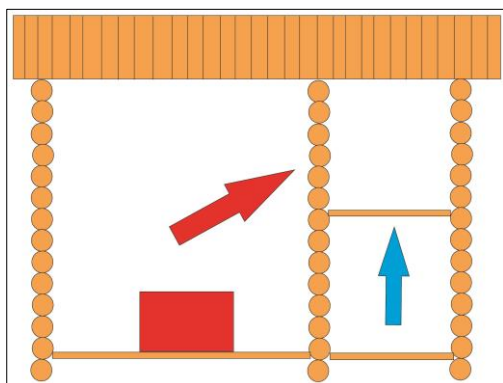


Рисунок 8. Система отопления, предложенная Ю.П. Спегальским.

постройки, по его мнению, является теплым и свободным от задымления, пригодным для сна. Но при этом в полу этого помещения постоянно открыт лестничный проем, через который проходит холодный воздух. Также, учитывая малую теплопроводность дерева, сложно предположить обогрев через капитальную внутреннюю стену. При этом через три другие стены обогревается улица.

Петр Иванович Засурцев предлагает иную реконструкцию двухчастных построек (Рисунок 9). Считая узкую часть дома сенями, этот исследователь предполагает, что обе камеры делились на этажи. По его мнению, первый этаж основного помещения представлял собой непосредственно избу, а второй этаж – горницу, обогреваемую всей площадью пола. Данная реконструкция видится весьма правдоподобной.

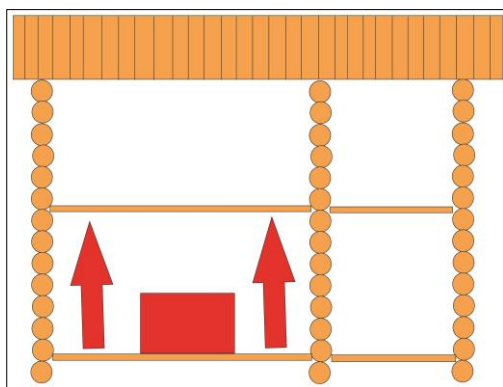


Рисунок 9. Система отопления, предложенная П.И. Засурцевым.

Подобные дискуссии стали возможны в результате работы над фактическим материалом, полученным за многие годы археологических исследований северо-западного региона европейской части России. По данным обработки полученных сведений создавались и создаются всевозможные реконструкции, которые являются

результатом тяжелой работы, включающей в себя сбор материалов, проработку различных вариаций реконструкций, что было довольно сложно не только с научной, но и технической точки зрения. Каждый вариант реконструкции – это отдельный рисунок. При этом внести какие-либо изменения в

полученное на листе бумаги изображение очень сложно. Скорее всего, для этого потребуется его полная переделка с участием профессионального художника. В конечном итоге перед исследователями стояла сложная задача выбора одного единственно верного варианта, который можно встретить в различных публикациях.

Между тем, благодаря значительному развитию компьютерных технологий за последние десятилетия у нас появляется возможным образом упростить

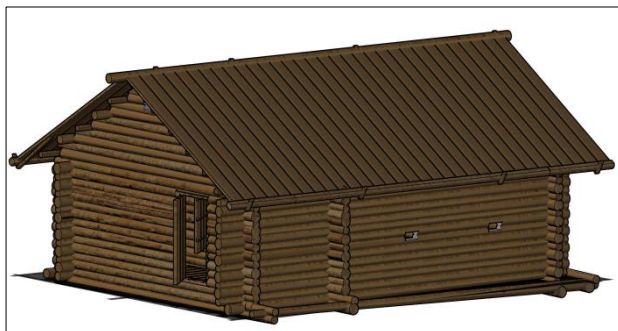


Рисунок 10. Реконструкция средневековой постройки. 3D-модель. Автор А.С. Угланов.

процесс визуализации результатов проделанной работы. Использование двух- и трёхмерных систем автоматизированного проектирования и черчения позволяет не только создавать 3D-модели построек, но и предлагать на основе собранных данных различные варианты реконструкций и быстро изменяя любые размерные и

количественные параметры, добиваться наибольшей научной достоверности (Рисунок 10). Кроме того, в последнее время расширилась область возможного применения результатов работ по реконструкции построек. Если раньше их создание преследовало в первую очередь научные задачи, то сейчас они оказываются востребованными при строительстве музеев-заповедников и туристических комплексов. Это, в свою очередь, требует иного подхода к проработке и детальности чертежей и разрезов, необходимых для выполнения реконструкций в натуральную величину.

А.С. Угланов,  
археолог

Кирилло-Белозерского историко-архитектурного  
и художественного музея-заповедника

[aleksei-uglanov@mail.ru](mailto:aleksei-uglanov@mail.ru)

#### Список литературы:

1. Археология СССР. Древняя Русь. Город, замок, село. – М.: Наука, 1985.
2. Засурцев, П.И., Янин, В.Л. Ю.П. Спегальский. Жилище Северо-Западной Руси IX–XIII вв. / П.И. Засурцев, В.Л. Янин // Советская археология., Вып. 3. – М.: Наука, 1975.
3. Енукова, О.Н. Об одном типе домов на подклетах на территории Курского княжества. / О.Н. Енукова // Археология Юго-Востока Руси. Материалы IV научной конференции.– Елец, 2006.

4. Спегальский, Ю.П. Жилище северо-западной Руси IX–XIII вв. – Л.: Наука, 1973.
5. Фараджеева, Н.Н. О некоторых спорных вопросах реконструкции новгородского жилища X–XIII вв. / Н.Н. Фараджеева // Новгородский исторический сборник., Вып. 2 (12). – Л.: Наука, 1984.

---

<sup>i</sup> Спегальский, Ю.П. Жилище северо-западной Руси IX–XIII вв. – Л.: Наука, 1973.

<sup>ii</sup> Засурцев, П.И., Янин, В.Л. Ю.П. Спегальский. Жилище Северо-Западной Руси IX–XIII вв./П.И. Засурцев, В.Л. Янин//Советская археология., Вып. 3. – М.: Наука, 1975, С. 260-267.

<sup>iii</sup> Фараджеева, Н.Н. О некоторых спорных вопросах реконструкции новгородского жилища X–XIII вв./Н.Н. Фараджеева//Новгородский исторический сборник., Вып. 2 (12).–Л.: Наука, 1984.