

**Федеральное государственное бюджетное учреждение культуры
«КИРИЛЛО-БЕЛОЗЕРСКИЙ ИСТОРИКО-АРХИТЕКТУРНЫЙ
И ХУДОЖЕСТВЕННЫЙ МУЗЕЙ-ЗАПОВЕДНИК»**

**Реставрация Тюремного двора ансамбля
Кирилло-Белозерского монастыря**

О.В. Вороничева

Кирилло-Белозерский монастырь с его могучими стенами и башнями является крупнейшим монастырем-крепостью из дошедших до нашего времени со времен Древней Руси. Сооружение крепостных укреплений Нового города в XVII веке является наиболее значительным событием строительной истории монастыря. Стены и башни, построенные по образцу крепости Троице-Сергиева монастыря, намного превосходят троицкие как по протяженности, так и по остальным габаритным размерам и огневой мощи.



Фотография 1. Вид на Белозерскую и Косую башни Нового города

Сохранившиеся исторические документы с уникальной полнотой освещают процесс создания Нового города, который начался с весны 1653 года. Наибольший объем работ был осуществлен под руководством каменных дел подмастерья, бывшего подмонастырского каменщика Кирилла Серкова, известного и по другим постройкам Кирилло-Белозерского монастыря. Письменные документы, касающиеся строительства крепости, прежде всего Книги городского каменного дела, позволили исследователям установить также имя его ближайшего помощника - Семена Шама.

Хронология создания крепости Нового города:

1653-1655 годы - постройка прясла крепостной стены между оградой Иоанновского монастыря и бастионом Грановского у планируемой Вологодской башни;

1656 год - постройка Вологодской башни;

1657 год - устройство фундамента прясла стены от Вологодской до будущей Казанской башни, заготовка строительных материалов;

1658 год - постройка указанного прясла стены и закладка фундаментов Казанской башни;

1659 год - подготовка фундамента под стены по всему периметру крепости; строительство Казанской башни и прясла стен до Московской башни, работы по устройству крепостного рва;

1660 год - возведение Московской башни, доделки в Казанской башне;

1661-1662 годы - постройка прясла между Московской и Косой башнями, возведение Косой башни;

1663-1667 годы - постройка прясла стены от Косой башни до Троицких ворот, возведение нижнего яруса стен и Белозерской башни в западном углу;

1668-1669 годы - завершение строительства Белозерской башни и стен Нового города в западном углу;

1670-1675 годы - перерыв в строительстве;

1675-1680 годы - возведение Кузнечной башни и постройка прясла стены от нее к уже возведенному участку стены от Вологодской башни (с частичным включением ограды Ивановского монастыря к. XVII в.), завершение строительства крепости.

Строительный сезон, в течение которого активно работали мастера-каменщики, длился в среднем с апреля по сентябрь месяц. Подымщики работали практически круглогодично. Интенсивность строительства разнится год от года. Значительный объем работ по стенам от границы Иоанновского монастыря по Московскую башню включительно был выполнен всего за восемь лет с 1653 по 1660 годы. Далее, с 1661 по 1669 годы, строилась часть крепости от Московской до Белозерской башни. Со второй половины семидесятых до 1680 года возводилась Кузнечная башня вместе с прилегающим пряслом стены. Таким образом, строительство Нового города продолжалось 27 лет, велось последовательно с восточного участка на запад и замкнулось снова на востоке.

Новый город относится к традиционному и наиболее распространенному в древнерусском зодчестве типу оборонительных сооружений. В плане крепость образует три стороны огромного неправильного четырехугольника, по углам которого расположены четыре высокие граненые башни. Всего крепость имеет шесть башен - четыре угловые и две проездные воротные. Самая высокая Московская башня имеет высоту 64 метра. Высота стен составляет 10-11 метров, ширина - 7 метров, общая длина - 732 метра. Крепостные сооружения «добавили» к монастырской территории площадь размером примерно в шесть гектаров, на которой в тот момент находились гостиный, конюшенный и многочисленные другие хозяйственные монастырские дворы.

Новый город возводился на валунном фундаменте в системе русской (готической) кладки на известковом растворе с затиркой швов. Размер кирпича составляет 31 x 16 x 9 см. Прясла крепостных стен Нового города имеют три яруса по высоте. В настоящее время кровли покрыты металлом, фасады побелены, интерьеры боевых ходов оставлены в кирпиче.

Нижний ярус стен, подошвенный бой, состоит из длинного ряда казематов, каждый из которых представляет собой небольшое прямоугольное помещение, перекрытое коробовым сводом. У Вологодской башни, в начале строительства, аскетично суровая крепость составом своих казематов отвечала только боевому назначению. При возведении следующих участков стен помещения в нижнем ярусе становились более вместительными, объединенными в группы по два и по три. Вероятно, первоначальное назначение помещений в первом ярусе между Белозерской и Косой башнями было связано с приемом гостей и жильем. Позднее это прясло получило название «Тюремный двор», т.к. в XVII-XVIII веках там содержали узников. На этом участке стен внутренний фасад получил незатейливый декор и фланкировал плоскость верхнего фасада. Лишенный архитектурных членений он, довольно нарядно украшен мелко профилированными кирпичными оконными наличниками прямоугольной формы. Особенную подвижность композиции придает расположение оконных проемов на разных уровнях, что связано с конструкцией крестовых сводов в первом

ярусе. Сильно вытянутый прямоугольный в плане объем первого этажа покрыт общей односкатной кровлей. Кельи представляют собой большие сводчатые палаты с сенями, маленькими тесными кладовками (чуланами) и отхожими местами (ретирадами) в наружной крепостной стене.

Второй ярус крепости представляет собой широкий боевой ход, перекрытый крестовыми сводами, с дворовым фасадом в виде открытой галереи, состоящей из трёхцентровых арок. В наружной стене второго яруса в обрамлении широких арок имеются амбразуры бойниц. На третьем ярусе также расположен боевой ход, завершённый стропильной двускатной кровлей с подвесным дощатым потолком. Кровля опирается на парапет наружной стены и на прямоугольные столпы внутренней стены. Кроме щелевидных прямоугольных бойниц третий ярус снабжен и, так называемым, косым боем. Между собой второй и третий яруса сообщались деревянными лестницами – «взлазами».

Троицкие ворота, расположенные между Косой и Белозерской башнями, делят прямоугольный объем Тюрмы на две неравные части. Их внешний проем, над которым на городском фасаде устроен киот, сохранил подлинные XVII века деревянные обшитые железными листами створы, являющиеся уменьшенной репликой ворот Казанской башни.

По-видимому, более ста лет прясла крепостных стен Нового города простояли без каких-либо существенных изменений и утрат. Во всяком случае, ни изображения монастыря на гравюре Алексея Ростовцева 1720 года, ни икона «Кирилл Белозерский» 1741 года из собрания Кирилло-Белозерского музея-заповедника, ни опись монастыря 1733 года не фиксируют их. Опись 1773 года впервые отмечает ухудшившееся техническое состояние комплекса Нового города: кровли почти везде ветхие, появились многочисленные трещины. Косая башня находилась в аварийном состоянии «... с полунощной стороны от низу до верху весьма расселась и кирпича много вывалилось».

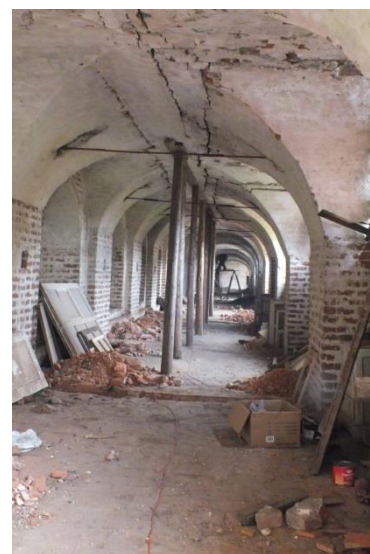
В 1775 году документы отмечают довольно объемные работы по замене обветшавших деревянных кровель стен и башен, продолжавшихся в течение 10 лет. Были ли в ходе этих работ изменены формы кровель стен и башен неизвестно. Важнейшая для монастырского силуэта трансформация - замена шатров и кровель башен существующими формами - произошла не позднее 1809 года. На рисунках художников Д. Иванова и А. Ермолаева из альбома К.М. Бороздина, датирующихся этим временем, крепость изображена с новыми кровлями башен. Первоначальные покрытия с большой полнотой и достоверностью запечатлены на иконе 1741 года. В 1784 году обрушились верхние части Косой башни, рухнул ее северо-восточный угол, при этом, вероятно, были сильно повреждены и северные караульни у этой башни.

В 1835 году покрытия стен и башен Нового города, бывшие до этого тесовыми, заменяются железными. Пожар 1897 года наносит ущерб Белозерской и Косой башне, уничтожив подлинные внутренние деревянные связи. Вероятно, этим пожаром была повреждена и кровля крепостной стены на Тюремном дворе.

Техническое состояние некоторых участков стен к началу первых реставрационных работ после революции было угрожающим. Первые реставрационные работы по пряслам стен Нового города проводились под руководством архитектора В.В. Данилова в 1930-х годах. К сожалению, сведения о характере этих работ, которые можно извлечь из кратких отчетов и путеводителя В. Данилова, хранящиеся в архиве музея весьма отрывисты и скупы.

Известно, в 1937 году на большом протяжении стен Нового города разбирались и воссоздавались своды, частично обрушившиеся еще до середины XIX века, в остальных

угрожающих местах под своды были поставлены кружала; в 1939 году отреставрировали наличники Тюреммы, а вновь найденные оконные проемы были восстановлены.



Фотографии 2, 3. Руинированные своды второго яруса Тюремного двора до реставрации 2015 года

Следующий этап реставрационных работ пришелся на 1970-е годы, когда они велись силами Кирилловского реставрационного участка под руководством архитекторов всесоюзного объединения «Союзреставрация» С.С. Подъяпольского, Н.В. Каменева и инженеров И.С. Маколова, Г.К. Ровинского. В те годы значительных работ по пряслу Тюремного двора не велось.



Фотография 4. Общий вид Тюремного двора



Фотография 5. Восстановленный наличник

Интерьеры келий, которые расположены к югу от Троицких ворот, а также Банной кельи, отреставрированы в 2003 году. Были выполнены следующие мероприятия: инъектирование и зачеканка трещин в стенах и сводах, вычинка кирпичной кладки, обмазка и побелка, воссозданы оконные и дверные колоды, устроены электроподогреваемые полы с керамическим покрытием.

В 2014 году на всем протяжении участка крепостной стены между Белозерской и Косой башнями начались комплексные реставрационные работы. Эскизный проект реставрации

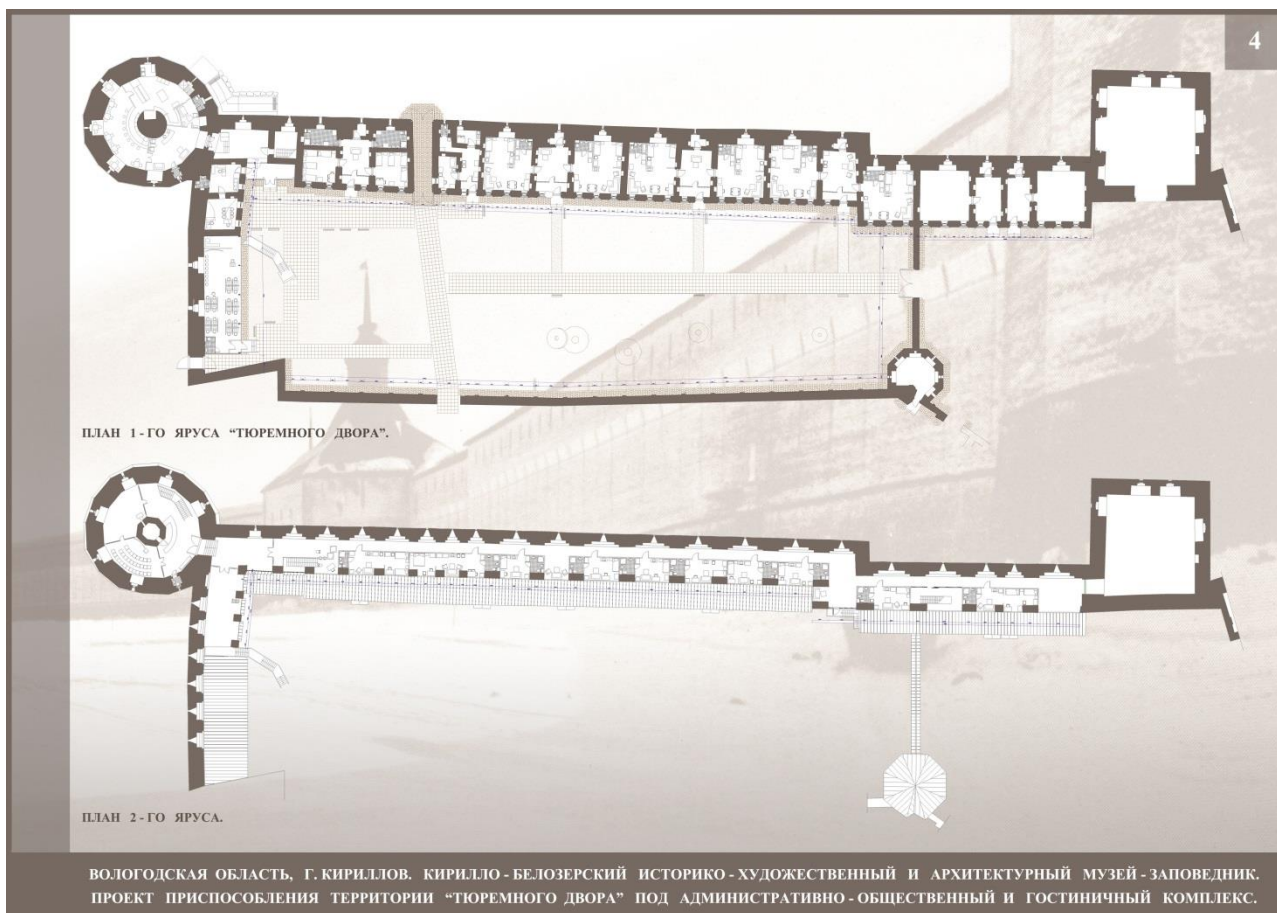
выполнен ФГУП «Центральные научно-реставрационные проектные мастерские» в 2012 году.

Участок крепости Нового города, именуемый Тюремный двор, занимает особое место на территории монастыря. Он является частью ансамбля, в то же время отделен от основной части каменной стеной Успенского монастыря. Имеются собственные выходы за пределы обители: входная группа со стороны города – Троицкие ворота, а также возможность прохода к Сиверскому озеру через заложенную в настоящее время калитку в стене XVI века.

Крепость Нового города XVII века имеет огромный архитектурный объем, и представляет большой интерес для экскурсантов, но в настоящее время почти не доступна для посетителей и не используется в должной мере, что также отрицательно сказывается на ее техническом состоянии.

Стратегической программой развития Кирилловского района Вологодской области, инициированной Администрацией Кирилловского муниципального района и поддержанной Правительством Вологодской области, основным направлением развития района выбрано развитие туристической отрасли. Основным барьер на пути развития туризма в районе - отсутствие развитой инфраструктуры, в том числе нехватка точек питания и гостиниц.

С целью коренным образом изменить создавшуюся ситуацию принято решение о разработке проекта реставрации и приспособления с целью устройства гостиницы в прясле крепостной стены между Белозерской и Косой башнями, и ресторана в Косой башне, что не только обеспечит более привлекательные для стационарных туристов условия пребывания, но и существенное повышение доходов музея.



Фотография 6. Проектное решение

Для номеров гостиницы предполагается использование первого и второго ярусов стены XVII века в пределах Тюремного двора. Соответственно, в данных объемах проектом предусмотрены инженерные коммуникации электроснабжения, отопления, водоснабжения и канализации. В связи с этим, авторами проекта предложено утепление сводов под кирпичным полом третьего яруса, остекление арочных проемов второго этажа, утепление кровли над выступом первого яруса. Использование третьего яруса предполагается в качестве неотапливаемой экскурсионной зоны. Расположение гостиничных номеров предусмотрено в существующих помещениях первого этажа, а также в проектируемых помещениях с видом на центральную часть монастыря на галерее второго яруса, планируемых к устройству с помощью временных перегородок из гипсоволокна с утеплителем. Разводку коммуникаций предполагается осуществить под вновь устраиваемыми полами первого и второго этажей, поскольку первоначальных полов в памятнике до нашего времени не сохранилось.

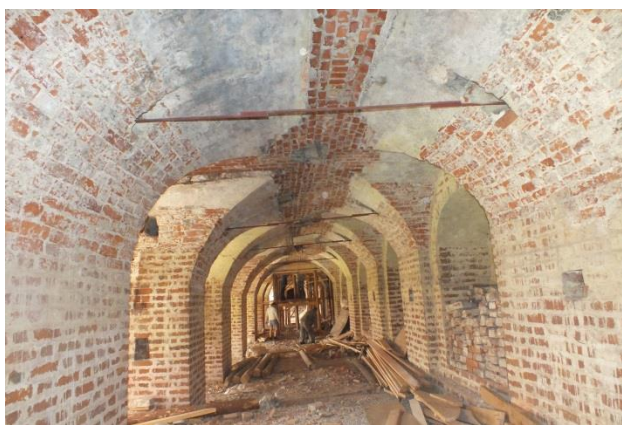
По мнению авторов проекта, такие вмешательства в объемно-пространственную структуру здания не затронут принципиальных элементов исторических конструкций и архитектурных элементов. Таким образом, не планируется изменение привычного облика, построенного на восприятии рассматриваемого сооружения как части крепостных укреплений Нового города. Оконные рамы в арках второго яруса по проекту предполагается спрятать за деревянными балками-связями во внутреннюю плоскость проемов, что поможет визуально сохранить фасад.

В связи с большим физическим объемом памятника в рамках проекта было запланировано разделение реставрационных работ на два этапа.

Осуществленный в 2014-2015 годах первый этап включил в себя основные противоаварийные работы: реставрацию кровель и подкровельных конструкций, усиление фундаментов, реставрацию кирпичной кладки стен и сводов, фасадов, работы «под ключ» по третьему ярусу.

Планируемый второй этап в 2016 году будет включать реставрацию и приспособление «под ключ» первого и второго яруса: устройство инженерных коммуникаций отопления, электроснабжения, водоснабжения и канализации, устройство полов, воссоздание защитной обмазки стен и сводов; реставрацию южной части караульных келий при Косой башне.

Работы выполнялись субподрядной организацией ООО «Бисстройсервис» с сентября по декабрь 2014 года и субподрядной организацией ООО «Электра» с января по июнь 2015 года.



Фотографии 7, 8. Восстановленные своды второго яруса Тюремного двора после реставрации 2015 года

В рамках заключенного контракта исполнителем выполнен комплекс противоаварийных и реставрационных работ. Произведена вычинка кирпичной кладки стен, сводов и пилонов. Необходимо отметить, что перед началом работ в остро аварийном состоянии находились своды второго яруса, большая часть из них держалась за счет временных деревянных стоек-подпорок. Полностью отсутствовал свод в примыкании к Косой башне. Данные объемно-пространственные фрагменты в процессе реставрации были полностью восстановлены. Расшиты, зачеканены, проинъецированы и усилены с помощью анкерных стержней трещины. Подведены фундаменты в виде железобетонных обойм с обеих сторон стен. Кирпичом со скошенной частью, изготовленным по специальному заказу на Норском керамическом заводе, выполнена реставрация кладки контрфорса городского фасада.



Фотография 9. Реставрация контрфорса на городском фасаде



Фотография 10. Процесс расчистки фасада

По сохранившимся остаткам произведено воссоздание бойниц подошвенного боя на городском фасаде и первоначальных арок в интерьерах первого яруса. Устроены металлические связи в полах и сводах второго яруса, которые декоративно закрыты деревянными балками, восстановлены деревянные перильные ограждения арочных проемов в интерьерах второго яруса с фактурной обработкой в старой технике. Внутренняя поверхность стен третьего яруса расчищена, сохранена первоначальная отделка XVII века.

Необходимо отметить, что старинных кровельных конструкций над стенами до нашего времени не сохранилось. Все деревянные мауэрлаты и стропила были установлены в XX веке и исторической ценности не представляли. В процессе реставрационных работ произведено воссоздание стропильной системы кровли над крепостной стеной, заменена обрешетка и кровельное покрытие. В данном случае, авторы проекта и эксперты считают удачным решением устройство слеговой стропильной конструкции и внутренних мауэрлатов в виде срубовых конструкций с поперечными затяжками. Выступающие над фасадами концы слег декоративно обработаны скобелем. Потолок подшит строганой доской, обрешетка сплошная, кровля покрыта медью, соединение выполнено двойным фальцем. Нижняя кровля над выступающей частью первого яруса выполнена по той же технологии. Все кровли обработаны антисептиками и антипиренами.



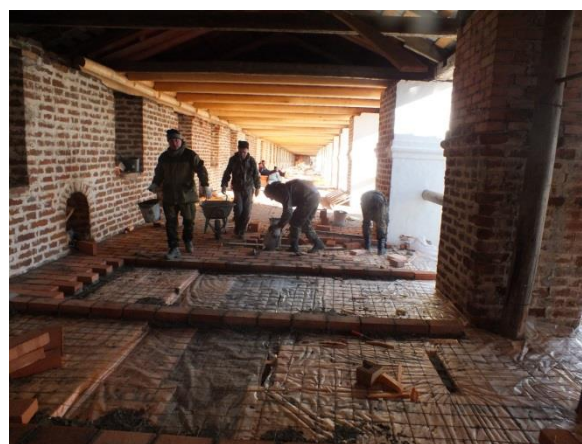
Фотография 11. Слеговая конструкция кровли



Фотография 12. Рубленые мауэрлаты



Фотография 13. Воссоздание свода



Фотография 14. Устройство пола

С целью сохранения старинных известковых обмазок на городском фасаде в рамках проекта принято решение не обмазывать его по привычным реставрационным технологиям, а ограничиться расчисткой и укреплением консервирующим бесцветным составом. Фасадная поверхность расчищена от шелушащейся обмазки, лишайников и микроорганизмов, обработана от биопоражений, консервация предусмотрена на второй этап. Методом формовки изразцов восстановлены керамические элементы наличников окон первого яруса на восточном фасаде. Дворовый фасад обмазан и побелен, что связано с плохой сохранностью фасадной кирпичной кладки и необходимостью ее дополнительной защиты.

Восстановлены деревянные решетчатые внутренние полотна Троицких ворот. Выполнено воссоздание булыжной мостовой в воротах, для придания жесткости поверхности дорожного покрытия под него уложена георешетка.



Фотография 15. Третий ярус после завершения реставрационных работ

Таким образом, из вышеизложенного следует, что реставрационные работы по Казанской башне выполнены на основании принципов обратимой реставрации. Не изменен привычный облик памятника, сохранен полный объем подлинных элементов и конструкций.

О.В. Вороничева,
заместитель директора по реставрации,
ФГБУК «Кирилло-Белозерский историко-архитектурный
и художественный музей-заповедник»

e-mail: arch-kirmuseum@mail.ru

www.kirmuseum.org