

Министерство культуры Российской Федерации

Федеральное государственное бюджетное учреждение культуры  
«КИРИЛЛО-БЕЛОЗЕРСКИЙ ИСТОРИКО-АРХИТЕКТУРНЫЙ  
И ХУДОЖЕСТВЕННЫЙ МУЗЕЙ-ЗАПОВЕДНИК»

**Реставрация церкви Преображения, Водяные  
ворота (1595 года) ансамбля Кирилло-  
Белозерского монастыря**

Д.А.Шашмурин

## Содержание

1. Исторические сведения.....	2
2.Описание проведенных реставрационных работ .....	3-7
Список литературы.....	8

## Исторические сведения.

Церковь Преображения своими архитектурными формами характерна для памятников зодчества Вологодско-Белозерского края XVI века. Она повторяет основные особенности этих памятников, такие как покрытие по ярусам кокошников и украшение поясами разнообразных впадин, восходящие к первым каменным сооружениям этого края — соборам конца XV века в Спасо-Каменном, Ферапонтове и Кирилло-Белозерском монастырях. При этом архитектура церкви имеет ряд местных черт. Таковы «полукокошники» в примыкании к малым барабанам, своеобразные капители порталов, по-своему интерпретирующие традиционную форму «снопиков», упрощенная профилировка междуэтажных тяг и карнизов, грубоватость рисунка деталей. В совокупности эти черты позволяют сделать предположение, что церковь сооружена местными мастерами<sup>i</sup>. (Однако, наличие у монастыря собственных каменщиков документами зафиксировано только для более позднего времени — первой половины XVII века).

Здание сложено из кирпича размером 7,5 - 8 × 14,5 - 15 × 30 - 31, 32 см. Поставленное на подклете, оно состоит из церкви, алтаря и большой квадратной в плане паперти, перекрытой сомкнутым сводом с распалубками. Церковь двустолпная, с круглыми столбами, перекрыта тремя коробовыми сводами, опирающимися на подпружные арки. Алтарь представляет прямоугольное в плане помещение, разделенное на три части переброшенными с восточной стены на западную арками, на которые опираются коробовые своды. В нижней части церкви были устроены два прохода из монастыря к озеру, больший из которых заложен<sup>ii</sup>.

Под папертью — большая палата, перекрытая крестовым сводом. В этой палате, как свидетельствуют переписные книги XVII века, пекли калачи и просфоры. Вход в церковь — по крытой лестнице, примыкающей с северного фасада паперти<sup>iii</sup>.

В XVII веке церковь также подверглась значительным изменениям, был заложен большой пролет ворот. Повышение крепостной стены, произведенное в XVII веке, вызвало закладку южного портала и арок паперти, который, как показывает штроба, выложенная в древней кладке южной стены церкви, выходил над кровлей крепостной стены. Северный портал также был заложен, его выступающие тяги срублены. По письменным источникам не выяснено, каким образом в XVII веке попадали в церковь. В конце XVIII века упоминается каменная лестница на паперть с северной стороны. Исследования памятника также не дают других версий<sup>iv</sup>.

Особенно пострадал памятник в XVIII веке. В 1771 году, возможно в связи с пожаром, сломали покрытия кокошников, все три каменных барабана и вместо них сделали бутафорскую главу. Изменено было и покрытие алтаря. После этого церковь Преображения еще неоднократно подвергалась многочисленным переделкам и поновлениям.

В 1920-е годы ленинградский архитектор В. Данилов провел частичную реставрацию и консервацию памятника.

В 1975—1978 годах под руководством С.С. Подъяпольского памятник был отреставрирован, восстановлено пощипцовое покрытие алтаря, позакомарное завершение и три главы храма. Церковь была покрыта медью. Выполнен проект и монтаж электроосвещения храма.

## Описание проведенных работ на памятнике

Работы выполнялись по государственному контракту, заключенному между Министерством культуры Российской Федерации и ООО «Растр», разрешение № 18/14 от 25.08.2014 года.

Работы выполнялись субподрядной организацией ООО «БИСС-Стройсервис» с августа 2014 года по сентябрь 2015 года.

По предложению авторов проекта в рамках заключенного контракта исполнителем был выполнен следующий комплекс противоаварийных мероприятий и работ по приспособлению памятника:

- продольные стены связаны между собой стальными поперечными связями по всей длине здания над сводами под полом второго яруса; (фотография 4.)

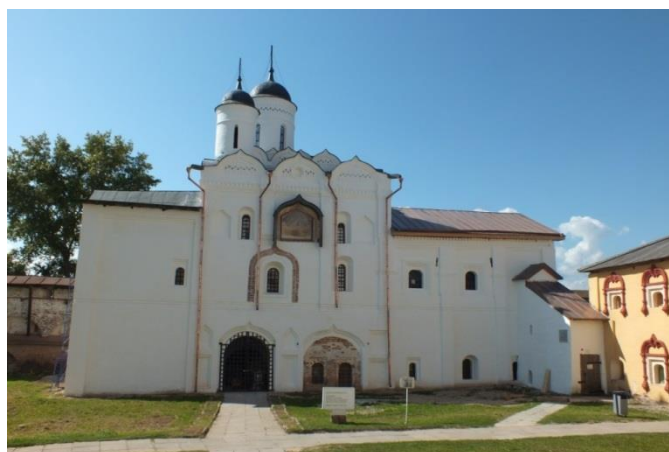


Фотография 4. Продольные стены, связанные между собой стальными поперечными связями по всей длине здания над сводами под полом второго яруса

- вычинены и проинъецированы разрушающиеся своды подклета;
- методом инъецирования выполнена гидроизоляция всех стен первого яруса;
- восстановлены деревянные связи в четверике;
- укреплены аварийные участки кирпичной кладки стен, сводов. Очищены поверхности стен и обработаны гидрофобизаторами. Восстановлена защитная обмазка и побелка фасадов и интерьеров; (фотография 1, 2, 3.)



Фотография 1. Реставрация кирпичной кладки фасадов



Фотография 2. Восстановление защитной обмазки и побелки фасадов



Фотография 3. Восстановление защитной обмазки и побелки интерьеров

- заменено кровельное покрытие над трапезной и каменной лестницей (медная кровля), после снятия железа были обследованы стропильные конструкции, принято решение об их укреплении; теплоизолировано чердачное помещение над трапезной; (фотография 5, 6.)



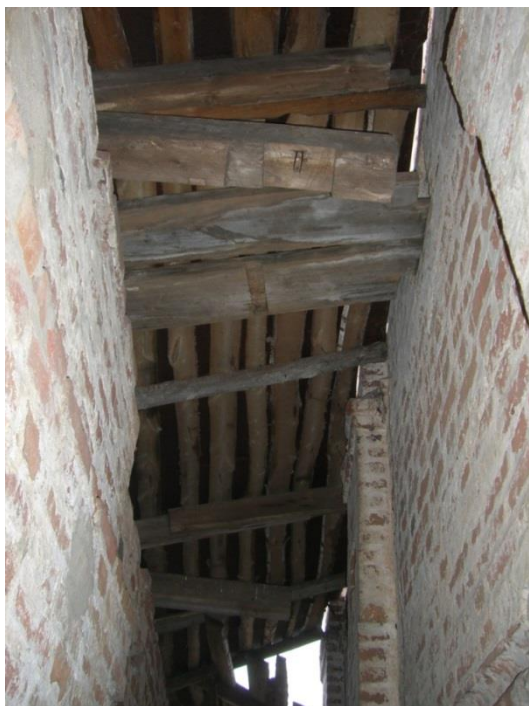
Фотография 5. Реставрация кровли над трапезной палатой



Фотография 6. Покрытие медной кровли над трапезной палатой

- после тщательного обследования медного позакомарного покрытия кровли четверика и алтаря устранено (герметизировано) имеющееся в некоторых местах неплотное примыкание металла к кирпичным поверхностям барабанов и кокошников;
- при замене кровли над трапезной вычинен и дополнен кирпичной кладкой рисунок фриза стен трапезной (пояс, поребрик);
- заменена кровля над крепостной стеной (стропильная система, обрешетка, покрытие); (фотография 9, 10.)





Фотография 9. Кровля над крепостной стеной  
до реставрации

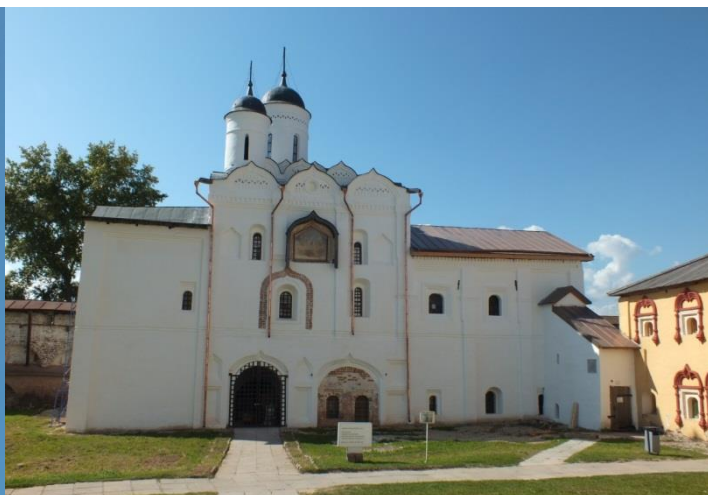


Фотография 10. Кровля над крепостной стеной  
после реставрации

- восстановлена система водосливных устройств, проведены консервационные работы на деревянных водометах; (фотография 11,12.)

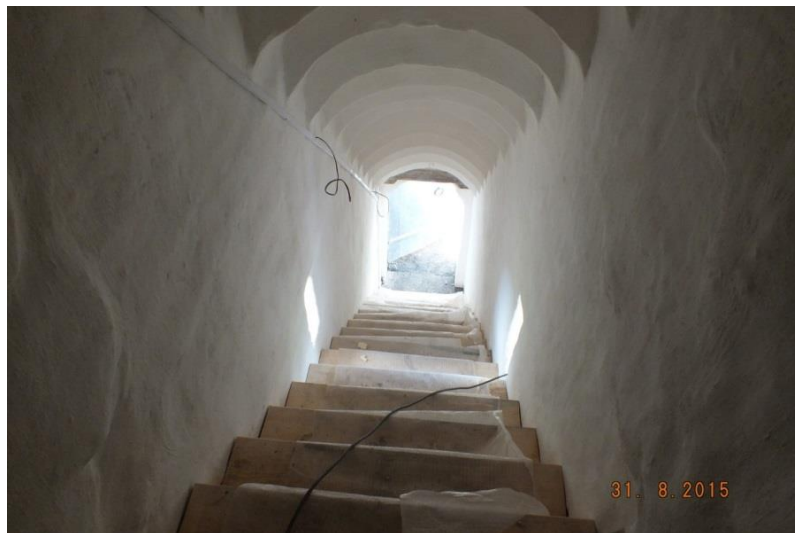


Фотография 11. Восстановление системы  
водосливных устройств, проведение  
консервационных работ на деревянных водометах



Фотография 12.

- раскрыт перспективный портал на южном фасаде;  
- выполнена замена деревянных ступеней главной лестницы; (фотография 7)



Фотография 7 Заменена деревянных ступеней главной лестницы

- выполнена замена оконных (на деревянные со стеклопакетами) и дверных заполнений.  
(фотография 8. )



Фотография 8. Замена оконных столярных заполнений (на деревянные со стеклопакетами)

В 2016 году планируется завершить работы по реставрации и приспособлению церкви Преображения Водяные врата (1595 года).



## Список литературы

1. Кирилло-Белозерский монастырь и его устройство до второй четверти XVII в. (1397-1625 г.), Н.К.Никольский. том I, Спб., 1897 г. С.146
2. Кирилло-Белозерский монастырь / автор И.А.Кочетков, О.В.Лелекова, С.С.Подъяпольский. – Л.: «Художник РСФСР» 1979. С. 169.
3. Великая государева крепость. А.Н.Кирпичников, И.Н.Хлопин. Изд-во «Художник РСФСР», Л., 1972 г. С.89
4. Путеводитель по архитектурным памятникам Кирилло-Белозерского и Ферапонтова монастырей / автор С. С. Подъяпольский, - Северо-Западное книжное издательство, 1966 г. С.35

Шашмурин Денис Александрович,  
специалист по обеспечению сохранности  
объектов культурного наследия (реставратор)  
Кирилло-Белозерского историко-архитектурного  
и художественного музея-заповедника

e-mail: arch-kirmuseum@mail.ru

[www.kirmuseum.ru](http://www.kirmuseum.ru)

---

<sup>i</sup> Кирилло-Белозерский монастырь и его устройство до второй четверти XVII в. (1397-1625 г.), Н.К.Никольский. том I, Спб., 1897 г. С.146

<sup>ii</sup> Кирилло-Белозерский монастырь / автор И.А.Кочетков, О.В.Лелекова, С.С.Подъяпольский. – Л.: «Художник РСФСР» 1979. С. 169.

<sup>iii</sup> Великая государева крепость. А.Н.Кирпичников, И.Н.Хлопин. Изд-во «Художник РСФСР», Л., 1972 г. С.89

<sup>iv</sup> Путеводитель по архитектурным памятникам Кирилло-Белозерского и Ферапонтова монастырей / автор С. С. Подъяпольский, - Северо-Западное книжное издательство, 1966 г. С.35